

1. Obiekt

KOŚCIÓŁ pw. ŚW. TRÓJCY

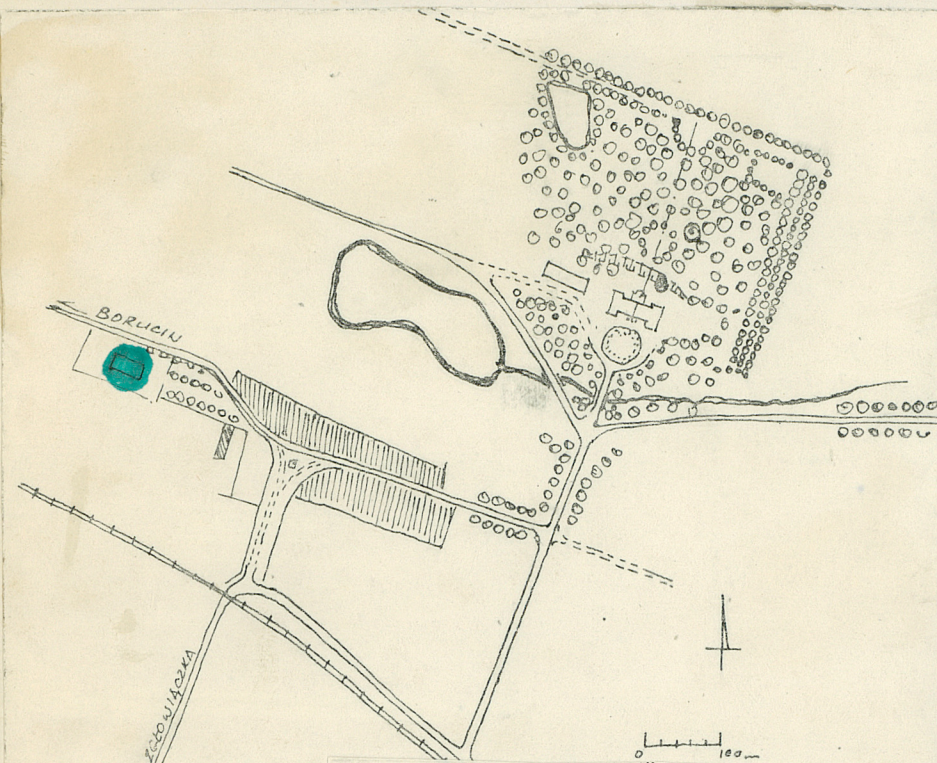
2. Czas powstania

1790

3. Miejscowość

DĄBIE

11. Zdjęcia, plan sytuacyjny, rzuty



4. Adres

87-980 Dąbie Kujawskie, gm.
Lubraniec

nr hipoteczny

5. Przynależność administracyjna

województwo włocławskie

gmina Lubraniec

pow. WŁOCŁAWEK

6. Poprzednie nazwy miejscowości

7. Przynależność administracyjna
przed 1.VI.1975 r.

województwo bydgoskie

powiat Włocławek

8. Właściciel i jego adres

Parafia rzymsko-katolicka
Dąbie Kujawskie

9. Użytkownik i jego adres

Parafia rzymsko-katolicka
Dąbie Kujawskie

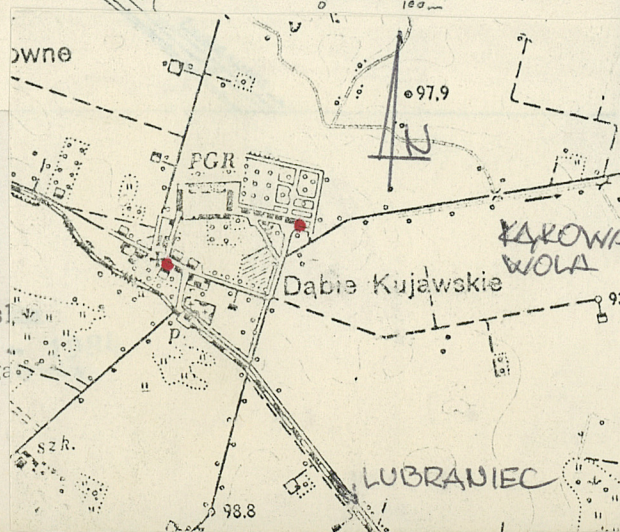
10. Rejestr zabytków

Biuro Badawcze
i Dokumentacji
Zabytków
Włocławek

Nr 93

data 10.11.1982

autor zdjęć A. Ortonowski
data wykonania IV, V
miejsce przechowywania negatywów



12. Autorzy, historia obiektu, określenia stylu.

Pierwsza wzmianka o parafii 1516
1577 - powstaje kościół drewniany
z bali dębowych pw. Wszystkich
Świętych. 1598 - stan bardzo zły.
1630 - budowa nowego kościoła przez
Piotra Dąbskiego, - w kościele pod-
łoga z cegły, dach gontowy, na zach
od kościoła dzwonnica pokryta da-
chówką. Od strony pd. kruchta, z le-
wej strony zakrystia.
1648 - sprzedaż Dąbia Ignacemu Za-
gajewskiemu
1766 - zły stan, ściana ściągnięta
żelaznymi ankrami, dzwonnica jest
kruchta kościelną, z lewej strony
zakrystia, sześć okien oprawnych
w ołów.
1790 - budowa nowego kościoła
1844 - nowa dzwonnica
1909 - restauracja przez ks. Hen-
ryka Koławskiego

13. Opis (sytuacja, materiał i konstrukcja, rzut, bryła, elewacje, dach wnętrze wyposażenie, instalacje)

Obiekt usytuowany osią wzdłużną równolegle do drogi Lubraniec -
Osiećciny. Teren ogrodzony, jego pn.-zach. granicę stanowi krawędź drogi,
pd.-wsch. plac wejściowy, od pd.-zach. i pn.-wsch. graniczy z ogrodem
i łąkami. Prezbiterium skierowane na pn.-zach.
Budynek drewniany o ścianach o konstrukcji szkieletowej, obłożonej
drewnem. Strop płaski drewniany, więźba dachowa drewniana, dach kryty
blachą cynkową, nad prezbiterium i przybudówkami dachówką - esówką.
We wnętrzu posadzka z desek, ściany otynkowane, malowane, z zaznaczonymi
słupami szkieletu, strop z desek. W oknach nowe witraże na wzór trady-
cyjnych, drzwi płycinowe. Schody drewniane.
Na planie prostokąta, halowy, z węższym prezbiterium. Chór na całej
szerokości wsparty na 2 słupach. Od pd.-zach. 2 przybudówki, jedna,
przy prezbiterium jest zakrystią.
Nawa kryta dachem dwuspadowym, prezbiterium niższym dwuspadowym
zakończonym wielospadowym. Na przełamaniu dachów, na kalenicy wieżyczka,
zwieńczona wielospadowym daszkiem. Przybudówki przekryte daszkami
3-spadowymi.
Elewacja frontowa szczytowa 1-osiowa z otworem wejściowym **zwieńczonym**
odcinkowo, nad nim prostokątne okno. Od strony zach. widoczna przy-
budówka z prostokątnym otworem wejściowym.
Elewacja pn.-zach. 4-osiowa z otworami **zwieńczonymi** ostrołukowo.
Elewacja pd.-wsch. 4-osiowa z ostrołukowymi oknami z dwiema 1-osiowymi przy-
budówkami, z których zach. z otworem prostokątnym, wsch. - ostrołukowym.
Elewacja tylna z okrągłym otworem na osi. Od strony zach. widoczna
przybudówka.
Wszystkie elewacje na niskim cokole, rozrzeźbione regularnym rytmem
widocznych słupów szkieletu konstrukcji.
We wnętrzu rzeźbiona belka tęczowa.
Ołtarze drewniane o wystroju barokowym, polichromowane. Główny flankowa-
ny portalami barokowymi.
Instalacja elektryczna.

<p>14. Kubatura</p> <p>1757 m³</p>	<p>15. Powierzchnia użytkowa</p> <p>332 m²</p>	<p>16. Przeznaczenie pierwotne</p> <p>sakralne</p>	<p>17. Użytkowanie obecne</p> <p>sakralne</p>
<p>18. Prace budowlane i konserwatorskie, ich przebieg i dokumentacja</p> <p>1975 - pokrycie drewnem od zewnątrz, liny wzmacniające</p> <p>1979 - remont, poprawa pokrycia</p>		<p>19. Stan zachowania (fundamenty, ściany zewnętrzne, ściany wewnętrzne, sklepienia, stropy konstrukcje dachowe, pokrycie dachu, wyposażenie i instalacje)</p> <p>Cały budynek odkształca się od pionu- jest podtrzymywany linami. Reszta w stanie dobrym.</p>	
<p>20. Najpilniejsze postulaty konserwatorskie</p>			

21. Akta archiwalne (rodzaj akt, numer i miejsce przechowywania)

22. Bibliografia

KRONIKA DIECEZJI KUJWSKO-KALISKIEJ
czasopismo poświęcone sprawom diecezji
red. ks. Rudolf Filipski
Włocławek 1912, str. 71 - 80.

23. Źródła ikonograficzne i fotografie (rodzaj, miejsce przechowywania, sygnatury)

24. Uwagi różne

25. Wypełnił
mgr inż.arch.

Agnieszka
imie i nazwisko

data IV, V 1984
PRZEDSIĘBIORSTWO PRACOWNIÓW ZAGRANICZNYCH
ARPEX

26. Sprawdził

.....
imie i nazwisko

data

27. Załączniki

wkładka nr 1

1. Miejscowość

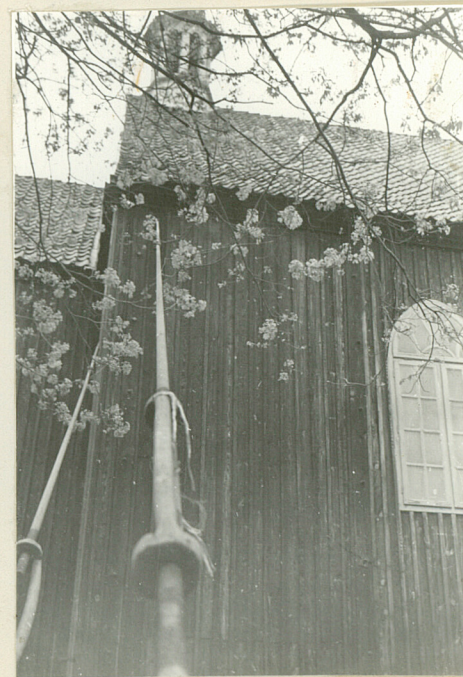
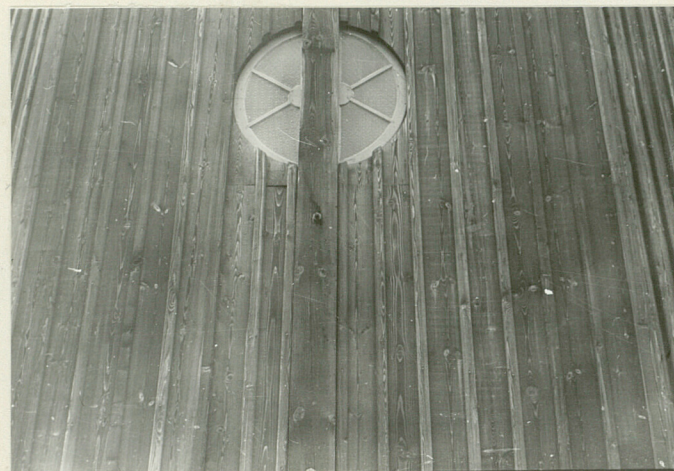
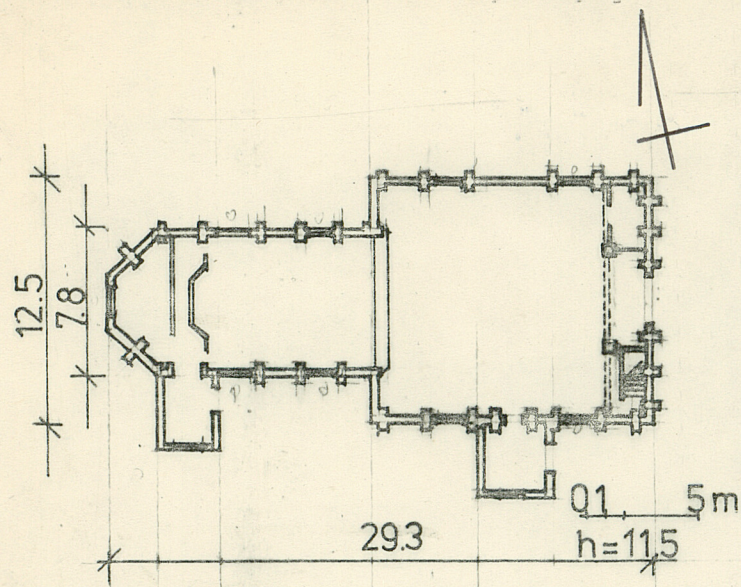
DĄBIE KUJAWSKIE

2. Obiekt (nazwa jak w karcie)

KOŚCIÓŁ pw. Św. TRÓJCY

3. Zawartość wkładki (nazwa obiektu lub materiału uzupełniającego)

1 rzut, 6 zdjęć



mgr inż.arch.

Agnieszka Ortonowska
V, 1984

Wkładkę założył:
(imię, nazwisko, data)

Miejsce przechowywania negatywów: