

OŚRODEK DOKUMENTACJI
ZABYTKÓW W WARSZAWIE

KARTA EWIDENCYJNA ZABYTKÓW
ARCHITEKTURY I BUDOWNICTWA

A B C D E F G H I J K L Ł M N O P R S T U V W X Y Z

Nr

5963

KUJAWSKO-
POMORSKIE

1. Obiekt

630/1

KOŚCIÓŁ PAR. P.W. ŚW. JÓZEFA

2. Czas powstania

1745

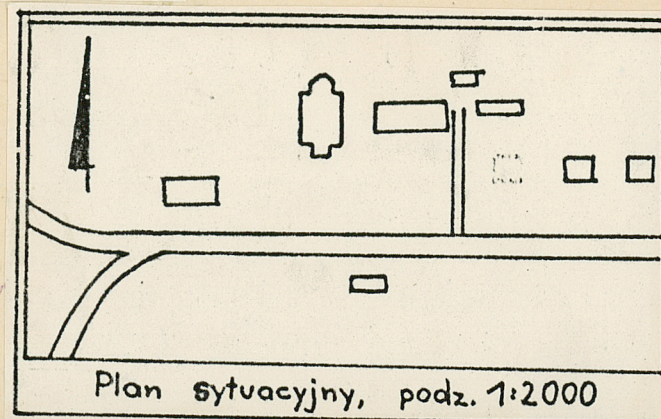
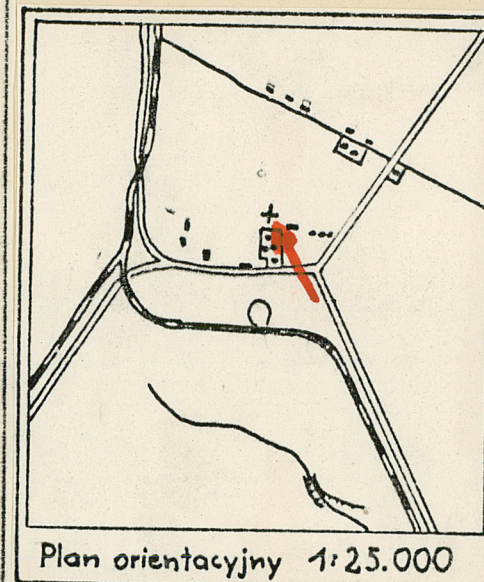
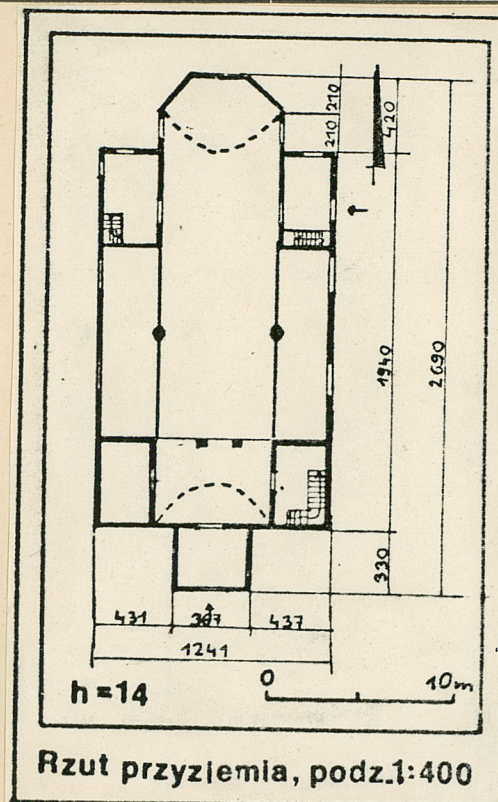
3. Miejscowość

ZAKRZEWO

11. Zdjęcia, plan sytuacyjny, rzuty



Widok elew. gł.(południowej)



4. Adres

w pn. części wsi

nr hipoteczny

5. Przynależność administracyjna

województwo włocławskie

gmina Koneck Zakrzewo
pow. Aleksandrowski

6. Poprzednie nazwy miejscowości

7. Przynależność administracyjna
przed 1.VI.1975 r.

województwo bydgoskie

powiat aleksandrowski

8. Właściciel i jego adres

Parafia Rzym.-katolicka,
Diecezja włocławska

9. Użytkownik i jego adres

Parafia Rzym.-katolicka,
Diecezja włocławska

10. Rejestr zabytków

Nr 30/314 A data 1955.06.01

autor zdjęć
data wykonania
miejsce przechowywania negatywów

ARCHIWUM
BBiDZ W-ek
Nr A/Z-M IV

BIURO BADAŃ
Dokumenty Zabytków

M.Ambrosiewicz, kwiecień 1986, BDZ Włocławek

12. Autorzy, historia obiektu, określenie stylu.

Kościół par. p.w. św. Józefa. Parafia wzmiankowana 1430. Poprzedni kościół drewniany p.w. Bożego Ciała, sprofanowany w. XVI. Obecny zbudowany dla karmelitów bosych 1745, z fundacji Stanisława i Anny Sokołowskich. Kilkakrotnie odnawiany, w 1927-30 wewnątrz, w 1980 położono blachę, w 1985 na nowo położono szalowanie.

13. Opis (sytuacja, materiał i konstrukcja, rzut, bryła, elewacje, dach, wnętrze, wyposażenie, instalacje)

Kościół położony jest w północnej części wsi, oddalony ok. 50 m od drogi i zwrócony do niej elewacją główną. Prezbiterium zwrócone ku pn.

Materiał: drewniany, konstrukcji drewnianej, oszalowany; pokrycie dachu i hełmów wież z blachy miedzianej.

Korpus nawowy założony jest na planie prostokąta, prezbiterium nieznacznie wysunięte poza korpus zamknięte trójbocznie, od frontu dwie wieże na planie kwadratu wbudowane do wnętrza. Korpus przykryty jest dachem polskim wieże zwieńczone hełmami baniastymi z latarniami, kruchta założona na planie kwadratu przykryta dachem dwuspadowym.

Elewacje: fasada poprzedzona kruchtą, do której wejście zamknięte jest półkoliście, rozdzielona w połowie wysokości gzymsem, przerwany nad kruchtą oknem zamkniętym odcinkowo, wieże flankują wysoki trójkątny szczyt; Elewacja zach. przepruta w górnej części czterema oknami zamkniętymi łukiem odcinkowym, wzmocniona trzema lisicami; elewacja wsch. analogicznie rozwiązana jak elewacja zach. w części pn. przepruta prostokątnym otworem drzwiowym; prezbiterium w połowie wysokości rozdzielone jest gzymsem, przeprute w ścianie zach. i wsch. otworami zamkniętymi w górze łukiem odcinkowym.

Wnętrze: korpus trójnawowy, podzielony na nawy dwoma ośmiobocznymi słupami, wspierającymi arkady o łuku koszowym, które dźwigają nad nawą gł. pozorne sklepienie kolebkowe, nad nawami bocznymi stropy płaskie; w części południowej korpusu wbudowane do środka wieże mieszczące składziki z klatkami schodowymi, między nimi chór muzyczny wsparty dodatkowo ośmiobocznymi filarami; prezbiterium z dwiema przybudówkami po bokach objętymi bryłą korpusu, mieszczącymi od zach. zakrystię, od wsch. kruchtę oraz ponad nimi łóżka kolarskie, łóżko otwarte do prezbiterium podłużnymi prostokątnymi wycięciami.

Wyposażenie: ołtarz gł. późnobarokowy, w nawach bocznych rokokowe, portrety trumienne, rzeźby rokokowe.

Instalacje: elektryczne

14. Kubatura 565 m ³	15. Powierzchnia użytkowa 123 m ²	16. Przeznaczenie pierwotne kościół klasztorny	17. Użytkowanie obecne kościół parafialny
18. Prace budowlane i konserwatorskie, ich przebieg i dokumentacja		19. Stan zachowania (fundamenty, ściany zewnętrzne ściany, wewnętrzne, sklepienia, stropy, konstrukcje dachowe, pokrycia dachu, wyposażenie i instalacje) Stan zachowania elewacji zewnętrznych, ścian wewnętrznych, więźby dachowej, pokrycia - bardzo dobry	
20. Najpilniejsze postulaty konserwatorskie			

21. Akta archiwalne (rodzaj akt, numer i miejsce przechowywania)

22. Bibliografia

Piasecki T. Kościół w Pieraniu na tle okolicznych kościo-
łów drewnianych z XVIII wieku, rkps pracy mgr Toruń
UMK 1966

Katalog Zabytków Sztuki w Polsce, tom XI, zeszyt 1,
Warszawa 1969

23. Źródła ikonograficzne i fotograficzne rodzaj, miejsce przechowania, sygnatury)

24. Uwagi różne

25. Wypełnił

Maciej Ambrosiewicz

Imię i nazwisko

data 1986.04.27

26. Sprawdził

Imię i nazwisko

data

27. Załączniki

Wkładka nr 1

1. Miejscowość

Z A K R Z E W O

2. Obiekt (nazwa jak w karcie)

Kościół par.p.w.św.Józefa

3. Zawartość wkładki (nazwa obiektu lub materiału uzupełniającego)

Zdjęcia



Wnętrze widok w kierunku
orzębiterium



Wnętrze widok w kierunku
chóru muzycznego



Wejście do aneksu



Okno



Fragment wnętrza prezbiterium



Widok kościoła od zach.

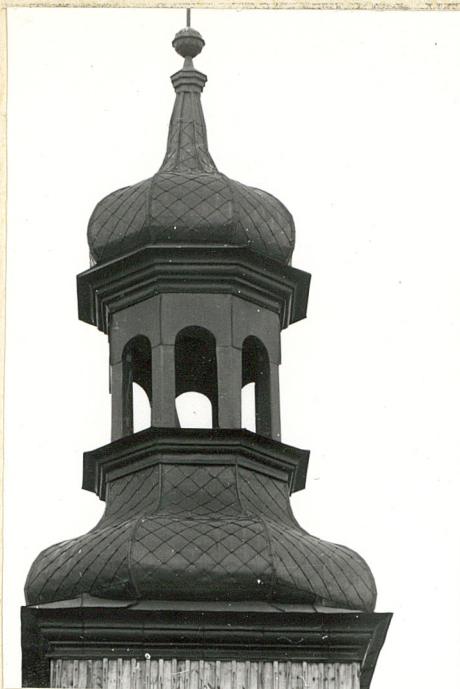
Wkładkę założył: M.Ambrosiewicz, 1986.04.27

(imię, nazwisko, data)

Miejsce przechowywania negatywów: BDZ Włocławek

BIDRO BADAŃ
i Dokumentacji Zabytków
we Włocławku
ARCHIWUM
BBIDZ Włocławek
Nr A/2-MIV

1978 r.



Hełm wieży



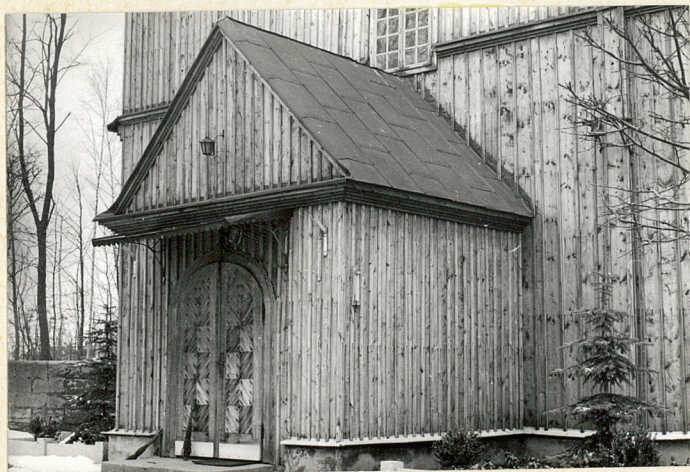
Prezbiterium



Drzwi wejściowe gł.



Klamka drzwi wejściowych gł.



Kruchta



Fragment elew. wsch.