

1. Obiekt

634/2

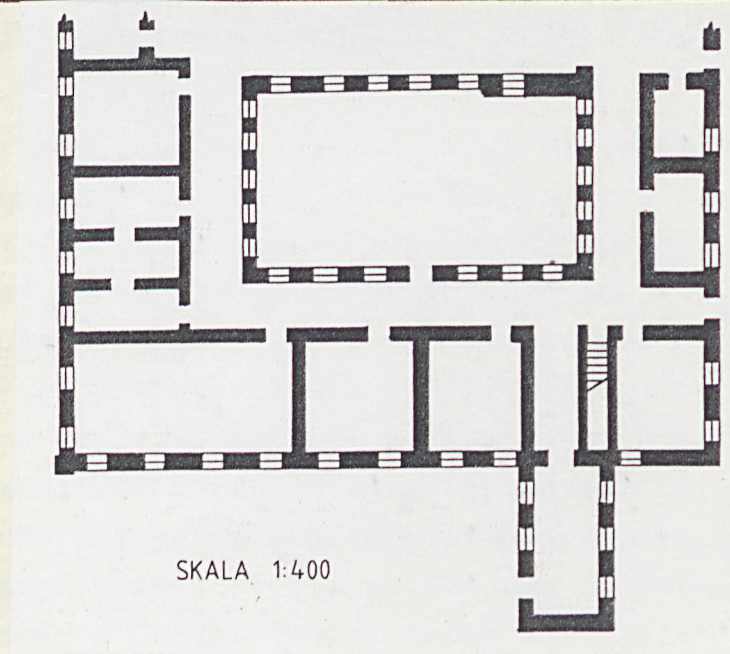
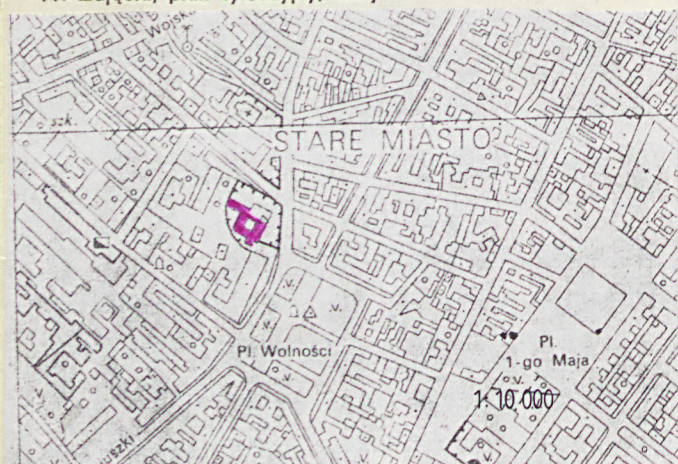
BUDYNEK KLASZTORYN O.O. FRANCISZKANÓW REFORMATÓW

2. Czas powstania

3. Miejscowość

W Ł O C Ł A W E K

11. Zdjęcia, plan sytuacyjny, rzuty



SKALA 1:400

4. Adres Pl. Wolności 6

87-800 Włocławek

nr. hipoteczny

5. Przynależność administracyjna

województwo włocławskie

gmina loco

pow. miejski

6. Poprzednie nazwy miejscowości

7. Przynależność administracyjna
przed 1 VI 1975

województwo bydgoskie

powiat Włocławek

8. Właściciel i jego adres

Parafia rzymsko - katolicka
p.w. Wszystkich Świętych
we Włocławku

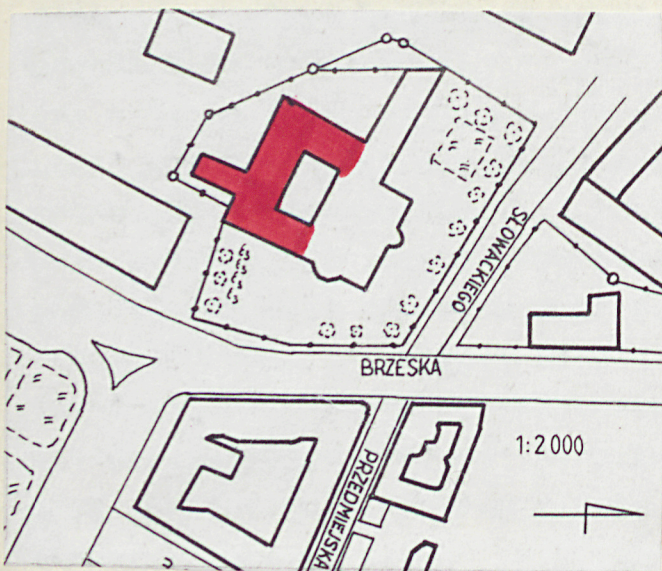
9. Użytkownik i jego adres

Konwent O.O. Franciszkanów
Reformatów

10. Rejestr zabytków

Nr. 57/465/A

data 1.03.1962r.



Zb. Przybyszewski
autor zdjęć
data wykonania III, VII. 1993 r.
miejsce przechowywania negatywów
PSOZ we W-ku



W 1625 r. biskup Andrzej Lipski sprowadził do Włocławka konwent franciszkanów - reformatów i osadził tymczasowo w nieistniejącym obecnie kościele p.w. św. Stanisława; Budowa zespołu klasztornego trwała od 1639 r. do 1644 r. fundatorami byli Wojciech i Dorota Romatowscy - mieszczenie włocławscy; budynek klasztoru pierwotnie parterowy, dwuskrzydłowy w 1735 r. otrzymał piętro, potem kilkakrotnie rozbudowywany: m.in. w 1795 z fundacji Stanisława Dąbka /dobudowa skrzydła zach./; klasztor ocalał w 1864 r. jako tzw. klasztor etatowy; późnobarokowy z prostokątnym zamkniętym krużgankiem.

SYTUACJA: Budynek klasztoru wraz z kościołem klasztornym usytuowany w centrum miasta, w pobliżu północno - zachodniego naroża Placu Wolności, na wygradzonej narożnej parceli, na płaskim terenie w bliskim sąsiedztwie zabytkowych budynków "Zajazdu Polskiego" przy Pl. Wolności Nr 5.

MATERIAŁ I KONSTRUKCJA: murowany z cegły, otynkowany, dwukondygnacyjny z kwadratowym wirydarzem, częściowo podpiwniczony; w zakrystii, w korytarzach, w kruchcie łączącej kościół z klasztorem posadzka z terrakoty w układzie ornamentalno - geometrycznych wzorów, w części gospodarczej, w kuchni posadzka z gładzi cementowej, w pozostałych pomieszczeniach i na piętrze podłoga częściowo z desek sosnowych na legarach oraz z płytek ceramicznych, schody z zakrystii na piętro oraz z korytarza na chór muzyczny monolityczne z lastrica, w zakrystii zabiegowe z metalową balustradą; w refektarzu, nad ciągiem korytarzy wokół wirydarza sklepienia kolebkowo - krzyżowe; w kruchcie przyprezbiterialnej sklepienie żeglaste na gurtach; w zakrystii, refektarzu i w pomieszczeniach skrzydła zach. sklepienia kolebkowe z lunetami, w pozostałych pomieszczeniach i na piętrze stropy płaskie, wysklepki sklepień tynkowane, stropy belkowe z podsufitką tynkową wapienną na otrzciniowaniu; na strychu ślepa podłoga, więźba dachowa krokwiowo - jętkowa, wzmacniana zastrzałami i mieczami; pokrycie dachu blachą miedzianą, obróbki blacharskie miedziane; otwory okienne prostokątne oraz kwadratowe, otwory wejściowe zewnętrzne zamknięte odcinkami łuku, w nich stolarka drewniana współczesna.

RZUT: klasztor założony na planie czworoboku z prostokątnym wirydarzem; skrzydło północne przylegające do kościoła wąskie, jednotraktowe, od strony zachodniej łączy się poprzez prostokątną kaplicę św. Teresy ze skrzydłem dwutraktowym dawniej gospodarczym ob. przedzielonym; od strony południowej - prostokątna przybudówka wysunięta na długość trzech osi; pozostałe skrzydła z jednym traktem pomieszczeń wzdłuż krużganka obiegającego wirydarz.

14. Kubatura	15. Powierzchnia użytkowa	16. Przeznaczenie pierwotne	17. Użytkowanie obecne
ok. 2900 m ³	ok. 960 m ²	kontemplacyjno -mieszkalne	j. obok
18. Prace budowlane i konserwatorskie, ich przebieg i dokumentacja		19. Stan zachowania (fundamenty, ściany zewnętrzne, ściany wewnętrzne, sklepienia, stropy, konstrukcje dachowe, pokrycie dachu, wyposażenie i instalacje)	
1945 - prace konserwacyjno - remontowe po zniszczeniach wojennych, 1951 - remont kapitalny krużganków, 1963 - remont kaplicy p.w. św. Teresy /odkrycie polichromii barokowej/ 1981 - zmiana pokrycia dachowego, konserwacja więźby dachowej, 1991 - odnowienie elewacji.		dobry	
20. Najpilniejsze postulaty konserwatorskie			

21. Akta archiwalne (rodzaj akt, numer i miejsce przechowywania)

22. Bibliografia

Arentowicz Z. WŁOCŁAWEK, 1937 W-ek,

KZSP T. XI, z. 18, str. 85-87;

Chodyński S. Ks.: WŁOCŁAWEK Conventus PP. Reformatorum

/w/ Schematyzm Diecezji Kujawsko - Kaliskiej 1891 r.

Morawski M. KS.: Monografia Włocławka, W-ek 1933 r.

Rocznik Diecezji Włocławskiej 1991, Włocławek 1991 r.

23. Źródła ikonograficzne i fotografie (rodzaj, miejsce przechowywania, sygnatury)

24. Uwagi różne

25. Wypełnił

Piotr Dębicki

VIII - 1993 r.

26. Sprawdził

27. Załączniki

Nr 1 - c.d. pkt. 13

Nr 2 - zdjęcia

1. Miejscowość
WŁOCŁAWEK

2. Obiekt (nazwa jak w karcie)
Budynek Klasztorny

3. Zawartość wkładki (nazwa obiektu lub materiału uzupełniającego)
c.d. pkt. 13

BRYŁA: Budynek klasztorny trójskrzydłowy, piętrowy przylegający do boku kościoła, oddzielony od niego w przyziemiu wąskim krużgankiem obiegającym prostokątny wewnętrzny wirydarz; skrzydło zachodnie piętrowe /pierwotnie gospodarcze/ przebudowane współcześnie, przylegające szczytem do kościoła na przedłużeniu osi nawy głównej, z kruchtą zamkniętą szczytem na którym wieżyczka zegarowa zwieńczona hełmem cebulastym; przybudówka od południa wysunięta nieznacznie niższa od korpusu; nad korpusem dachy czterospadowe, nad przybudówką trójspadowy.

ELEWACJE: Elewacja pn. skrzydła zachodniego z dwoma prostokątnymi otworami wejściowymi od kruchty, nad wejściem głównym, wyższym półkolistą tablicą kamienną z inskrypcją, ponad nią otwór okienny zamknięty odcinkowo, szczyt wydzielony zadaszeniem, trójkątny ogzymbowany w nim krucyfik; nad szczytem, na kalenicy dachu czworoboczna wieżyczka pobita blachą, zwieńczona ośmioboczną latarnią z cebulastym hełmem; do skrzydła zach. przylega dawny budynek gospodarczy /obecnie przebudowany i przedłużony/, dziewięcioosiowy, dwukondygnacyjny z wejściem prostokątnym pośrodku - ujętym arkadą flankowaną pilastrami połączonymi niskim szczytem z niszą; otwory okienne w przyziemiu ujęte arkadami, nad którymi dwa pasy daszków pulpituowych, pomiędzy którymi w osiach okien półkolistie wnęki; elewacje wirydarza zmodernizowane, na piętrze okna w tzw. Kaplicy Górnej zamknięte półkoliście; elewacja wschodnia o nieregularnym rytmie osi, z narożną szkarpą od pd.-wsch. i dwoma wejściami zamkniętymi łukiem odcinkowym; do klasztoru po lewej stronie drzwi dwuskrzydłowe nad którymi nisza z figurą św. Franciszka oraz do kruchty przyprezbiterialnej drzwi jednoskrzydłowe, nad nimi okno zamknięte półkoliście; w przyziemiu okna ujęte otworami zamkniętymi łukiem odcinkowym.

WNETRZE: W krużgankach sklepienia kolebkowo - krzyżowe z wydobytymi drutami, w niektórych przęsłach w zwornikach rozetki, polichromia w kaplicy św. Teresy, barokowa /XVIII w./.

INSTALACJE: CO, wodno - kanalizacyjna, elektryczna.

Wkładkę założył: _____
(imię, nazwisko, data)

Miejsce przechowywania negatywów: _____

1. Miejscowość

W Ł O C Ł A W E K

2. Obiekt (nazwa jak w karcie)

BUDYNEK KLASZTORY O.O.
FRĄNCISZKANÓW REFORMATÓW

3. Zawartość wkładki (nazwa obiektu lub materiału uzupełniającego)

fotografie



1



2



3

1. Widok skrzydła pd

2. Widok skrzydła zach. od pn

3. Przybudówka pd

4. Widok od strony zach.

5. Korpus od strony pd-wsch.



4



5

Wkładkę założył: Piotr Dębicki

(imię, nazwisko, data)

Miejsce przechowywania negatywów: prac.fot. PSOZ we Włocławku