

1. Obiekt

554/2

KLASZTOR NORBERTANEK  
OB. WIKARÓWKA

2. Czas powstania

XV-XVIII w.

3. Miejscowość

S T R Z E L N O

11. Zdjęcia, rzut, przekrój, sytuacja, orientacja



1. Klasztor od frontu.

2. Klasztor od wsch.

4. Adres

Strzelno  
Pl. Św. Wojciecha  
nr hipoteczny [redacted]

5. Przynależność administracyjna

województwo bydgoskie

gmina Strzelno

pow. MOGILNO

6. Poprzednie nazwy miejscowości

niem. Strelno

7. Przynależność administracyjna  
przed 1 VI 1975

województwo bydgoskie

powiat Mogilno

8. Właściciel i jego adres

Parafia  
Rzymskokatolicka  
Strzelno

9. Użytkownik i jego adres

J.W.

10. Rejestr zabytków

Nr

473

data

16.05.63.

A/1651/1-5 z 28.11.2013



## SYTUACJA

Przylegająca od płn. do korpusu nawowego kościoła św. Trójcy wikarówka, składająca się z trzech powiązanych ze sobą budynków, jest pozostałością dawnego założenia klasztornego, usytuowanego na niewielkim wzgórzu, we wsch. części Strzelna, na wsch. od rynku. Otoczone w przeważającej części ceglany murem założenie, sąsiaduje od zach. z Pl. Św. Wojciecha i rozciąga się między ul. Klasztorną - od płn. i ul. Parkową - od pdn. Zach. część założenia zajmuje rozległy dziedziniec (z bramą od zach.). Wikarówka znajduje się w jego wsch. części i od płn. sąsiaduje z rotundą św. Prokopa. Za wikarówką, od wsch., nie zabudowaną część założenia zamyka od wsch. metalowy parkan, za którym wschodnie zbocze wzniesienia opada tarasowo ku sadowi i ogrodowi; na tarasach czytelny układ dawnego, regularnego rozplanowania ogrodu.

## MATERIAŁ I KONSTRUKCJA

Fundamenty: kamienno-ceglane.

Ściany: z cegły pełnej, palonej, otynkowane.

Podłogi: drewniane, z desek.

Posadzki: współczesne, z płytek ceramicznych oraz betonowe.

Sklepienia: na pierwszej kondygnacji we wsch. trakcie skrzydła wsch. oraz w pomieszczeniu w płn.-zach. narożniku skrzydła wsch. - kolebkowe o obniżonej strzałce łuku.

Stropy; drewniane: belkowe - na pierwszej kondygnacji skrzydła pdn. - z deskowym pułapem dolnym z otynkowaną, trzcinową podsufitką (w części zach.) oraz z deskowym pułapem górnym (w części wsch.); belki w partii wsch. - na odsadźce i murłacie, w części zach. - osadzone w murze (swobodne); pozostałe stropy z deskowym pułapem dolnym z otynkowaną podsufitką.

Więźba dachu: drewniana; w skrzydła wsch. - krokwiowo-jętkowa z dwiema ścianami stolcowymi, usztywniona zastrzałami i kleszczami, z co trzecim wiązarem pełnym; w skrzydle pdn. - krokwiowo-jętkowa z dwoma poziomami jętek, z dwiema ścianami stolcowymi i słupem centralnym, podwieszonym na zastrzałach do dolnej jętki, w którym zaczopowana jest para rygli usztywniających stolce w ramie poprzecznej, wzmocniona nadciągami, co drugi wiązarek pełny; w skrzydła płn. - krokwiowo-jętkowa z dwiema ścianami stolcowymi.

Pokrycie dachu: dachówka ceramiczna karpiówka ułożona pdwójnie.

Schody; zewnętrzne - betonowe; przy elewacji zach.: jednobiegowe, wolne; c.d.wkł.3.

W pocz. XII w. Strzelno należało do dóbr rycerskich rodu Powalów (później zwanych Ogończyk). Jeszcze przed 1145 r. Janusz Wojsławic z Wyszogrodu darował je klasztorowi kanoników regularnych w Trzemesznie. Nie wiadomo w jakich okolicznościach Strzelno przeszło na własność rodu Łabędziów. Dlatego też niektórzy historycy przyjmują, że akt darowizny dla klasztoru w Trzemesznie wymieniał inną miejscowość o tej nazwie. Tym samym jeszcze w poł. XII w. Strzelno mogło stanowić własność rycerską. Zapewne w 2 poł. XII w. należało do Piotra Starego Wszeborowica - kasztelana kruszwickiego, wojewody ino wrocławskiego, który ufundował tu klasztor norbertanek. Dokładna data fundacji nie jest znana. Zdaniem większości badaczy nastąpiło to między 1175 a 1190 r. Zakonnice przybyły z dwukonwentowej prepozytury w Kościelnej Wsi pod Kaliszem Opactwem macierzystym kanoniczek strzelneńskich było opactwo premonstratensów na Ołbinie, gdzie ok. 1190 r. przeniesiono męski konwent z Kościelnej Wsi. Z fundac- c.d.wkł.1.



<p>14. Kubatura</p> <p>2800 m<sup>3</sup></p>	<p>15. Powierzchnia użytkowa</p> <p>700 m<sup>2</sup></p>	<p>16. Przeznaczenie pierwotne</p> <p>klasztór</p>	<p>17. Użytkowanie obecne</p> <p>kompleks mieszkalny; lapidarium</p>
<p>18. Prace budowlane i konserwatorskie, ich przebieg i dokumentacja</p> <p>1960 r. - przełożenie dachówki  1974 - 1975 r. - remont więźby dachowej  wykonawcy: K.Nowak, L.Gąsiorek;  1981 r. - rozpoczęto prace związane z adaptacją pomieszczenia na pierwszej kondygnacji skrzydła pdn. na lapidarium.  1983 r.:  - założenie nowej instalacji elektrycznej;  - założenie instalacji co;  - budowa pomieszczeń sanitarnych i schodów w "wirydarzu";  - częściowa wymiana stolarki okiennej.  1988 r. - otynkowanie elewacji frontowej;  1993 r.:  - otynkowanie elewacji wsch.  - remont pomieszczeń mieszkalnych;  1997-1998 r. remont skrzydła pdn.:  1998 r. - remont pierwszej kondygnacji skrzydła płu.  brak dokumentacji;</p>		<p>19. Stan zachowania (fundamenty, ściany zewnętrzne, ściany wewnętrzne, sklepienia, stropy, konstrukcje dachowe, pokrycie dachu, wyposażenie i instalacje)</p> <ul style="list-style-type: none"> <li>- zawigocona dolna partia ścian, zwłaszcza w płu części budynku;</li> <li>- ubytki cegieł i zaprawy widoczne w odsłoniętej ceglanej partii elewacji wsch.;</li> <li>- cementowe tynki sprzyjają zawilgoceniu i zaso- leniu murów oraz detrukcji cegieł i zaprawy wa- piennej;</li> <li>- więźba dachu w skrzydła pdn. - stan niebezpie- czny: uszkodzenia spowodowane przez drewnojady i wilgoć znacznie osłabiły statykę i nośność kon- strukcji.</li> </ul>	
		<p>20. Najpilniejsze postulaty konserwatorskie</p> <ul style="list-style-type: none"> <li>- usunięcie tynków cementowych;</li> <li>- osuszenie i odsolenie murów;</li> <li>- założenie instalacji przeciwwilgociowej;</li> <li>- renowacja zabytkowej stolarki okiennej</li> <li>- ocena stanu technicznego zabytkowej więźby skrzydła pdn.</li> <li>- opracowanie projektu wzmocnienia i renowacji więźby skrzydła pdn.</li> <li>- wymiana uszkodzonych elementów więźby skrzydła</li> </ul> <p>c.d.wkł.4.</p>	



21. Akta archiwalne (rodzaj akt, numer i miejsce przechowywania)

- Bulla konfirmacyjna papieża Celestyna III, 1193 r. Archiwum Państwowe w Bydgoszczy, sygn. Strzelno kl. A 1;
- Akta klasztorne, Archiwum Państwowe w Bydgoszczy, sygn. Strzelno kl. A 17, 24, 55, B 1;
- Archiwum klasztoru norbertanek w Strzelnie, Archiwum Kurii Metropolitalnej Gnieźnieńskiej, sygn. E 19, 84;
- Akta miasta Strzelna, Archiwum Państwowe w Bydgoszczy, sygn. 51;
- Akta Królewskiej Pruskiej Regencji w Bydgoszczy, Archiwum Państwowe w Bydgoszczy, sygn. II a 1082; c.d.wkł.4.

22. Biblioteka

- Kraszewski A., Życie Świętych y w Nadziei Świątobliwości Zeszłych Sług Boskich Zakonu Premonstratenskiego ..., Warszawa 1752;
- Słownik Geograficzny Królestwa Polskiego, t.XI, Warszawa 1890;
- Czechowski J., Historia kościołów strzelińskich, Strzelno 1929;
- Kozierowski S., Schematyzm historyczny ustrojów parafialnych dzisiejszej Archidiecezji Gnieźnieńskiej, Poznań 1934;
- Kozłowski R., Rozwój uposażenia ziemskiego klasztoru norbertanek w Strzelnie do kon. XVw., w: Prace Komisji Historii Bydgoskiego Towarzystwa c.d.wkł.4

23. Źródła ikonograficzne i fotografia (rodzaj, miejsce przechowywania, sygnatury)

- Widok ogólny wzgórza od płn.-zach., obraz Karola Albertiego, ok. 1795 r., Muzeum Narodowe w Poznaniu;
- Widok ogólny wzgórza od zach., rycina, "Przyjaciel Ludu", t.2, 1836 nr27;
- Widok ogólny wzgórza od zach., litografia w: Album widoków Wielkiego X Poznańskiego, N.Orda, Warszawa 1836;
- Widok wzgórza od płn.-zach., rysunek, K.W.Kieliński, przed poł. XIX w., Biblioteka Kórnicka PAN.

24. Uwagi różne

PRACOWNIA  
BADAŃ I DOKUMENTACJI  
ZABYTEKÓW

dr Aleksander Jankowski

85-343 Bydgoszcz, ul. Jeżynowa 61, tel. 79-64-67  
Regon 001346756 NIP 967 012 90 02

25. Opracował

tekst

wнесien 1998 r.

imię, nazwisko, data, podpis

plany, rysunki

j.w.

imię, nazwisko, data, podpis

zdjęcia fotogr.

j.w.

imię, nazwisko, data, podpis

miejsce przechowywania negatywów

j.w.

KARTA PO WYPEŁNIENIU PODLEGA OCHRONIE NA PODSTAWIE PRZEPISÓW PRAWA AUTORSKIEGO

26. Adnotacje o inspekcjach, informacje o zmianach (daty, imiona i nazwiska wypełniających)

27. Załączniki

9 wkładek

dr Aleksander Jankowski  
HISTORIA SZTUKI



1. Miejscowość	2. Obiekt (nazwa jak w karcie)	3. Zawartość wkładki (nazwa obiektu i materiału uzupełniającego)
STRZELNO	Klasztor norbertanek	c.d.pkt.12.

ję klasztoru wiązała się budowa kościoła. Jednak problem początków świątyni klasztornej norbertanek nie doczekał się jeszcze ostatecznego rozstrzygnięcia. W świetle najnowszych badań kościoł klasztorny p.w. "S.Crucis et S.Mariae" wzniesiono w ostatniej ćwierci XII w. i w pierwszych latach wieku XIII. Wezwanie świątyni potwierdza dokument z 1212 r. Część historyków, opierając się na przekazie Długosza, sugeruje, że norbertanki przejęły wcześniej kościół parafialny, a jego uposażenie włączono do uposażenia klasztoru.

Pierwszym dokumentem datowanym dotyczącym klasztoru norbertanek w Strzelnie jest bulla konfirmacyjna papieża Celestyna III z 1193 r. Jak wynika z jej treści, księżną (określaną terminem "magistra") była Beatrycze, identyfikowana przez wielu historyków z córką Piotra Wszeborowica. Pierwotne uposażenie klasztoru stanowiło 13 wsi. Majątek konwentu szybko powiększały kolejne nadania (czyżby m.in. przez przedstawicieli spokrewnionego z fundatorem rodu Włostowiców, ze śląskiej linii Łabędziów) a także dobra wnoszone jako posag zakonnic. Klasztor w Strzelnie otaczali opieką: Bpłesław - książę kujawski oraz Kazimierz Sprawiedliwy. Znaczne dochody w gotówce osiągały norbertanki dzięki udziałom w regaliach: dochodom z targów, dziesięcinie z Kruszwicy, opłatom mostowym na przeprawie w Mątwach a także cłom i dochodom z karczem. O książęcym wsparciu fundacji klasztornej w Strzelnie świadczy fakt, że piotrowi Wszeborowicowi zezwolono na bicie monet, które jako monetae speciales przeznaczano na budowę klasztoru. Duże znaczenie dla organizacji gospodarczej kanonii w Strzelnie miały uprawnienia nadane przez Celestyna III, a obejmujące prawo swobodnej sepultury, wyłączne prawo zakładania nowych kościołów i kaplic w dobrach klasztornych oraz zakaz nakładania jakichkolwiek dodatkowych opłat i podatków. W pocz. XIII w. do norbertanek należało już 17 wsi, przy czym zaznaczyła się tendencja do koncentracji dóbr w bezpośrednim sąsiedztwie Strzelna. W poł. XIII w. sytuacja ekonomiczna konwentu znacznie się pogorszyła. Dopiero w 2 poł. XIV w. nastąpiła poprawa, o czym świadczy lokacja nowych wsi w dobrach klasztornych. Jeszcze w 3 ćw. XIV w. dobra norbertanek doznały licznych szkód podczas akcji zbrojnych prowadzonych przez książąt - gniewkowskiego - Władysława Białego i mazowieckiego - Siemowita. Szczególne miejsce w gospodarce klasztoru zajmowało samo Strzelno. W 1212 r. norbertanki uzyskały od Konrada Mazowieckiego zezwolenie na organizowanie targu oraz wyłączenie spod jurysdykcji urzędników książęcych. W poł. XIV w. Strzelno funkcjonowało jako osada miejska, choć dokument lokacyjny pochodzi z 1356 r. Szczególny rozkwit gospodarczy klasztoru nastąpił w XV w., za prapozyta Jana Lukaw. W kon. XV w. norbertanki w obrocie ziemią dysponowały pięćdziesięcioma wsiami i znalazły się wśród najbogatszych instytucji kościelnych na Kujawach (po biskupstwie włocławskim i klasztorze w Byszewie). W XVII w. nastąpił ogólny upadek klasztoru spowodowany zniszczeniami wojen-



nymi i epidemiami (w 1624 r. podczas zarazy zmarło 14 zakonnic). Wśród danych dotyczących klasztoru w kon.XVII w. zachowały się akta wizytacji przeprowadzonej przez opata Andrzeja Gebela w 1684 r. Z tekstu wynika, że w klasztorze mieszkały 33 zakonnice. Prowadziły jednak życie niezgodnie z regułą zakonu, co wywołało oburzenie wizytatora, który swoje zarzuty sformułował w 35 punktach i przekazał ksieni - Elżbiecie Wiśniewskiej. Sytuacja materialna norbertanek poprawiała się w XVIII w., kiedy klasztorem kierowali energiczni prepozyci: Paweł Wolski (1717-1728), Mikołaj Łukowski (1728-1733) i Józef Łuczycki (1736-1770). Zgromadzone przez nich fundusze pozwoliły na rozbudowę klasztoru i przebudowę kościoła. W 1795 r. władze pruskie przejęły dobra klasztorne tworząc domenę liczącą ponad 29 tys. ha. W tym czasie konwent stopniowo podupadał. W 1803 r. w Strzelnie mieszkało 13 zakonnic. Planowano wówczas sprowadzenie norbertanek z Bolesławca. Jednak dopiero w 1815 r. osadzono tu mniszki z Bolesławca i Łęczycy. W 1837 r. nastąpiła kasata zakonu. Jeszcze w 1847 r. mieszkały tu cztery norbertanki. Ostatnia przełożona - katarzyna Żeromska - zmarła w 1838 r., a ostatnia zakonnica - w 1868

Lokalizacja pierwszych zabudowań klasztornych wzniesionych w ostatniej ćwierci XII w. nie jest udokumentowana źródłowo. Na pewno pierwszy klasztor nie znajdował się na płn. od kościoła, gdyż w wyniku badań archeologicznych stwierdzono, że od XII do XV w. znajdował się tu cmentarz parafialny. Zapewne zatem budynek klasztorny - najpewniej drewniany - zbudowano na pdn. od kościoła, choć całkowite zniszczenie pierwotnego układu stratyfikacyjnego uniemożliwia potwierdzenie tej tezy. W 1 poł. XV w. zniwelowano teren cmentarza między rotundą św. Prokopa a bazyliką. Za prepozyta Jana Łukaw - w latach 1436-1467 - rozpoczęto prace budowlane obejmujące budynek klasztoru i kościół. W tym czasie wzniesiono kamienno-ceglany mur sięgający płn. ściany kościoła (mniej więcej w połowie odległości między portalem płn. a zach. ścianą ramienia transeptu) i biegnący na płn. ku rotundzie (nie łączący się jednak z nią). Do muru wydzielającego klauzurową część klasztoru, przybudowano od wsch. drewniany budynek na planie wydłużonego prostokąta, zapewne dwukondygnacyjny, szczytem przylegający do kościoła. W kon.XV w. lub na pocz. XVI w. zabudowania klasztorne strawił pożar. Rozpoczęte wówczas prace budowlane będą trwały z przerwami do kon. XVIII w., a kolejne etapy wznoszenia klasztoru można hipotetycznie odtworzyć w oparciu o analizę struktury architektonicznej najstarszych fragmentów założenia, badania archeologiczne i dane źródłowe. Biorąc pod uwagę zachowane do dziś fragmenty późnogotyckiego muru przy płn. ścianie transeptu, można sądzić, że jeszcze w późnym średniowieczu powstał murowany budynek klasztorny, zapewne przy wykorzystaniu starego, XV-wiecznego muru między bazyliką a rotundą. Jego relikty zachowały się do dziś. Związana z budynkiem klasztornym rotunda pełniła funkcję refektarza i furty. Do skrzydła zach., wzdłuż płn. ramienia transeptu, dobudowano kolejne skrzydło łączące klasztor z perzbiterium kościoła. Odsłonięty (w latach 30-tych XX w.) fundament cylindrycznej budowli kamiennej był zapewne funkcjonalnie związany z tą częścią klasztoru i być może słu-

c.d.wkł.2.

dr Aleksander Jankowski  
wzniew' 1998r. HISTORYK SZTUKI



1. Miejscowość	2. Obiekt (nazwa jak w karcie)	3. Zawartość wkładki (nazwa obiektu i materiału uzupełniającego)
STRZELNO	Klasztor norbertanek	c.d.pkt.12.

c.d.pkt.12.

żył jako klatka schodowa komunikująca klasztor z emporą w prezbiterium lub transepcie. W 2 poł. XVIII wieku ekonomiczny upadek klasztoru i wojna nie służyły pracom budowlanym. Klasztor ucierpiał zwłaszcza podczas wojny północnej. Remont połączony z rozbudową rozpoczął prepozyt Paweł Wolski, sprawujący urząd w latach 1717-1728. Paweł Wolski lub jego następca - Mikołaj Łukowski, pełniący funkcję prepozyta do 1733 r., wzniósł nową, okazałą furte klasztorną dobudowaną od zach. do póln. części skrzydła zach. Tym samym rotunda, której między rokiem 1728 a 1741 przywrócono funkcję liturgiczną, wyłączona została z ciągu pomieszczeń użytkowych klasztoru. Zapewne do 1733 r. postawiono jeszcze skrzydło wschodnie, rozbudowano skrzydło południowe i dobudowano do skrzydła zachodniego przybudówkę biegnącą wzdłuż póln. ściany korpusu nawowego bazyliki. Dalsze prace trwały jeszcze w latach 70-tych przerwane na krótko za prepozytury Jana Rakowskiego, który roztrwonił znaczną część funduszy klasztornych przeznaczonych na budowę. W 1792 r. remontowano skrzydło wschodnie. W kon. XVIII w. furte zwieńczono nowym szczytem. Wzniesiono też parawanowy mur między rotundą, furtą i przybudówką przylegającą do skrzydła zachodniego. Za murem powstał niewielki wirydarz. Ostatecznie w wyniku prac budowlanych prowadzonych z przerwami od XVI do XVIII wieku, powstał zwarty kompleks zabudowań klasztornych tworzących nieregularny czworobok z wewnętrznym dziedzińcem o zarysie zbliżonym do odwróconej litery L. Pewne wyobrażenie o rozmieszczeniu skrzydeł klasztornych dają rysunki inwentaryzacyjne A.W.Dornsteina z 1804 r. Są one jednak bardzo niedokładne i oparte o nie koncepcje rekonstrukcyjne założenia pozostawały w sferze domniemań. Nieco więcej światła na dyspozycję architektoniczno-przestrzenną klasztoru dają odkryte ostatnio spod tynków fragmenty ścian skrzydła zachodniego oraz wewnętrznych ścian budynku przylegającego od póln. do korpusu nawy. Z dużym prawdopodobieństwem można stwierdzić, że rotunda św.Prokopa "wchłonięta" została przez skrzydło zachodnie. Skrzydło południowe w partii wschodniej, było znacznie wysunięte ku wschodowi, poza linię apsydy prezbiterialnej. Skrzydło wschodnie oraz krótkie skrzydło północne prawdopodobnie nie łączyły się lecz stykały się narożnikami. Skrzydło zachodnie oraz południowe skomunikowane były z chórem muzycznym kościoła św.Trójcy poprzez budynek przylegający od zach. do skrzydła zachodniego i póln. elewacji korpusu nawowego kościoła. Oprócz zabudowań klasztornych objętych kłauzurą, na wzgórzu znajdował się duży spichlerz, austeria dla gości, kuchnie i stajnie. Na pocz XIX w. zrodził się pomysł aby w strzelneńskim klasztorze umieścić norbertanki z Bolesławca. W 1803 i 1804 r. wspomniany już radca budowlany A.W.Dornstein sporządził plan zabudowań klasztornych i przygotował projekt przebudowy zakładający wyburzenie skrzydła

verte



północnego oraz całkowitą przebudowę pozostałych. Budynki klasztorne były już wówczas w bardzo złym stanie: podłogi, dachy, piece i stolarka pilnie wymagały remontu. Projektu przedudowy jednak nie zrealizowano. W 1813 r. ksiądz infułat Bielecki donosił konsystorzowi generalnemu w Gnieźnie, że klasztor jest tak zniszczony, iż większą jego część należałoby rozebrać. Prace budowlane rozpoczęte w 1815 r. trwały do 1828 r. i prowadzono je w dwóch etapach. W pierwszym etapie, w latach 1815 - 1823 rozebrano skrzydło północne, wschodnie i częściowo południowe. Materiał z rozbiórki wykorzystano do przebudowy skrzydła zachodniego. Do użytkowych pomieszczeń klasztornych ponownie włączono rotundę. Jej wnętrze wyremontowano i podzielono na dwie kondygnacje: górna - mieściła refektarz, dolna - skład drewna i spiżarnię. W 1818 r. wyremontowano dach klasztoru: założono nowe łąty i przełożono dachówkę. Do roku 1820 trwały prace murarskie i ciesielskie we wnętrzu. W odnowionym budynku klasztornym, oprócz zakonnic ze Strzelna, zamieszkały norbertanki z Łęczycy i Bolesławca. W trzy lata później rozpoczęto kolejny remont dachu. Wymiany wymagały murłaty i więźba. Przypuszczalnie wymieniono w tym czasie więźbę nad furcią. Kolejny etap prac rozpoczął się w 1826 r. W ciągu dwóch lat rozebrano cele i więźbę dachu, tym razem prawdopodobnie skrzydła zach. Zapewne w tym samym czasie przełożono więźbę budynku klasztornego przylegającego do korpusu nawowego, wykorzystując elementy rozebranej więźby skrzydła zachodniego. Wymieniono także całą stolarkę okienną i drzwiową. Z 1828 r. pochodzi wzmianka o założeniu blachy na dachu klasztoru, nie wiadomo jednak, której partii dachu to dotyczyło. Na czas remontu zakonnice przeprowadziły się do plebanii. Zachowana korespondencja proboszcza Bieleckiego dotycząca remontu, umów z robotnikami i kosztów materiałów nie pozwala szczegółowo prześledzić przebieg prac prowadzonych od 1815 do 1828 r. Niewątpliwie znacznie przekształcono wschodni trakt skrzydła zachodniego. Przebudowa objęła także pomieszczenie budynku przylegającego do korpusu nawowego kościoła. Na prterze, we wnętrzu czytelne są liczne przemurowania, a wtórnie osadzone belki stropowe różnią się grubością i fazowaniem (a także sposobem osadzenia w murze). Zapewne tej partii zabudowań klasztornych dotyczy wzmianka w korespondencji infułata Bieleckiego z 1813 r. o konieczności rozebrania "starego korytarza" i budowy "nowego korytarza" łączącego klasztor z kościołem. Po kasacie zakonu klasztor przeznaczono na mieszkania dla wikariuszy. Budynek stopniowo niszczał, choć przeprowadzano zapewne doraźne prace remontowe. W 1869 r. dekarz Norek naprawiał dach, co potwierdził napisem na belce więźby. W 1892 r. rozpoczęto restaurację rotuny św. Prokopa. Rozebrano wszystkie otaczające ją przybudówki wraz z płn. partią dawnego zachodniego skrzydła klasztoru. Być może wówczas też przebudowano szczyt dawnej furty. W 1910 r. wewnątrz wikarówki remontowano przygotowując dodatkowe mieszkanie dla nowego wikariego.

c.d.wkł.3.

*dr Aleksander Jankowski*  
**HISTORYK SZTUKI**

muzeum 1992 r.



1. Miejscowość STRZELNO	2. Obiekt (nazwa jak w karcie) Klasztor norbertanek	3. Zawartość wkładki (nazwa obiektu i materiału uzupełniającego) c.d. pkt. 12, 13.
----------------------------	--	---

c.d.pkt.12.

Ostatecznie z dawnego klasztoru pozostały: centralna i południowa część skrzydła zachodniego powstała w zasadniczym zrębie od XV do XVI/XVII w., furta - wzniesiona w XVIII w., przed 1728 r., budynek przylegający do korpusu nawowego kościoła - sprzed 1733 r. oraz wydzielony w tym samym czasie "wirydarz" zamknięty od zach. murem z bramą. Obiekty te tworzą dzisiejszą wikarówkę. Pierwotna dyspozycja przestrzenna wewnątrz tego założenia uległa znacznemu przekształceniu, podobnie jak wygląd elewacji, które dziś pzbawione są cech stylowych.

c.d.pkt.13.

w "wirydarzu" : na drugą kondygnację skrzydła wsch. - jednobiegowe, na drugą kondygnację skrzydła pdn. - dwubiegowe, łamane z podestem; wewnętrzne: na drugą kondygnację - współczesne, metalowe, kręcone, do piwnicy - betonowe, jednobiegowe, zabiegowe.

Otwory drzwiowe: w większości w rozglifionych, odcinkowo zamkniętych wnękach; w elewacji zach. skrzydła pñ. oraz w pdn. części elewacji wsch. skrzydła wsch. - zamknięte łukiem odcinkowym, pozostałe - prostokątne; ponadto otwór w murze "wirydarza" - zamknięty łukiem pełnym.

Drzwi; zewnętrzne: w skrzydle pñ.: w elewacji zach. - współczesne, podwójne, dwuskrzydłowe, niesymetryczne, z przeszklonym nadświetlem, ramowo-płycinowe, z przeszklonym górnym prześwitem, przylgowe; w elewacji pdn. - współczesne, pojedyncze, dwuskrzydłowe, niesymetryczne, ramowo-płycinowe, tępe; w skrzydle pdn.: w elewacji zach. - dwuskrzydłowe, deskowo-szpungowe, jednostronnie opierzone listwami w jodełkę z ramą, na zawiasach pasowych na hakach, tępe; w elewacji pñ. - współczesne, jednoskrzydłowe ramowo-płycinowe oraz opierzone jednostronnie listwami w jodełkę, przylgowe; w skrzydle wsch.: w elewacji wsch. - jednoskrzydłowe, ramowo-płycinowe na zawiasach czopowych, tępe oraz deskowo-listwowe z zastrzałem, na zawiasach pasowych na hakach, nakładane; w elewacji zach. - współczesne, jednoskrzydłowe, ramowo-płycinowe, półtępe; w murze "wirydarza": współczesne, dwuskrzydłowe, deskowe, opierzone w jodełkę z ramą, na zawiasach pasowych na hakach, tępe; w pomieszczeniach pomocniczych "wirydarza" współczesne, jednoskrzydłowe i płytowe; wewnętrzne: przeważają jednoskrzydłowe, ramowo-płycinowe. na zawiasach tarczowych lub czopowych, przylgowe i tępe, w profilowanych obramieniach; ponadto współczesne, płytowe.

Otwory okienne: w większości w rozglifionych, odcinkowo zamkniętych wnękach; prostokątne oraz zamknięte łukiem odcinkowym ( w elewacji zach. skrzydła pdn.); w szczycie skrzydła pñ. - okulus.

Okna: skrzynkowe, pdwójne, z okiennicami wewnętrznymi ramowo-płycinowymi na zawiasach czopowych; krzyżowe z polem otworu dwu- lub trójpoziomowym, ze ślaniem, o polu otworu dwupoziomowym, dwuskrzydłowe, o polu otworu jedno- trój- lub czteropoziomowym.

verte



## RZUT

Założenie architektoniczne na planie nieregularnym, zbliżonym do litery U, z trzema segmentami-skrzydłami, które od płn., pdn. i wsch. otaczają "wirydarz" zamknięty od zach. murem; skrzydło wsch. wysunięte nieco ku płn. względem skrzydła płn.; skrzydło wsch. - na planie wydłużonego prostokąta, półtoratraktowe z korytarzem oraz sienią od wsch.; skrzydło płn. - na planie prostokąta (dłuższym bokiem przylegającego do skrzydła wsch. od zachodu), dwutraktowe, z zachowanym do dziś układem przełotowej sieni na osi poprzecznej; skrzydło pdn. - na planie prostokąta, obecnie dwuczłonowe, zintegrowane przestrzennie ze skrzydłem wsch.

## BRYŁA

Założenie architektoniczne o rozczłonkowanej bryle złożonej z trzech, dwukondygnacyjnych skrzydeł-segmentów, z niewielką piwnicą w płn. części skrzydła wsch.; skrzydła jednakowej wysokości, o zróżnicowanym wysokością poziomie kalenic; skrzydło zach. kryte dachem dwuspadowym, północne - dwuspadowym z naczółkiem od wsch. (ponad kalenicą dachu skrzydła wsch.), południowe - kryte dachem trójspadowym (kalenicowym), którego przedłużona połąć pdn. kryje płn. nawę kościoła.

ELEWACJE: otynkowane, ze skutymi partiami tynku.

Elewacja wsch. skrzydła wschodniego: dwukondygnacyjna, ośmioosiowa, o osiach wyznaczonych przez otwory okienne, dwa otwory drzwiowe oraz półkoliście zamkniętą wnękę; w odsłoniętych, ceglanych partiach muru widoczne ślady przemurowań: archiwolty odcinkowe ponad nadprożami okien pierwszej kondygnacji, w partii pdn. - na pierwszej i drugiej kondygnacji - zarysy półkolistych archiwolt.

Elewacja płn. skrzydła wschodniego: dwukondygnacyjna, jednoosiowa, z jednoosiowym szczytem; osie obu kondygnacji, wyznaczone przez otwory okienne, nie pokrywają się; w przyziemiu odsłonięty spod tynku zarys fragmentu dużej półkolistej archiwolty.

Elewacja płn. skrzydła północnego: nieco cofnięta względem elewacji płn. skrzydła wschodniego, na wysokim cokole, zwieńczona profilowanym gzymsem; dwukondygnacyjna, dwuosiowa; osie obu kondygnacji wyznaczone przez otwory okienne, nie pokrywają się.

Elewacja zach. skrzydła północnego: w jednej linii z murem zamykającym "wirydarz" i elewacją zach. skrzydła południowego, o narożnikach zaakcentowanych lizenami, trójkondygnacyjna, o wyraźnych podziałach wyznaczonych przez gzymsy, z ostatnią kondygnacją wyodrębnioną w strefie szczytu; trójosiowa, o osiach wyznaczonych przez regularnie rozmieszczone otwory okienne i centralnie usytuowany portal oraz - na trzeciej kondygnacji - przez otwór okienny między parą prostokątnych blend; ponad zasugerowaną w szczycie kondygnacją wznosi się podzielony gzymsem, dwukondygnacyjny fronton, w dolnej partii o lekko wklęsłym zarysie krawędzi, jednoosiowy, z okulusem na osi; poprzedzony schodami portal - z dwoma pilastrami wspierającymi przerwane niszą belkowanie z łukowym tympanonem zarysowanym tylko nad

c.d.wkł.4.

*dr Aleksander Jankowski*

**HISTORIA SZTUKI**

Wrocław 1998 r.



1. Miejscowość	2. Obiekt (nazwa jak w karcie)	3. Zawartość wkładki (nazwa obiektu i materiału uzupełniającego)
STRZELNO	Klasztor norbertanek	c.d.pkt.13, 20, 21, 22.

c.d.pkt. 13.

pilastrami; w niszy pełnoplastyczna figura Matki Boskiej Niepokalanie Poczętej.

Elewacja zach. skrzydła południowego: dwukondygnacyjna, bez podziałów międzykondygnacyjnych, dwuosiowa, o osiach wyznaczonych w dolnej kondygnacji przez otwór okienny i drzwiowy, w górnej - przez otwory okienne.

Mur zamykający "wirydarz" i łączący elewacje skrzydła płn. i pdn. - o lekko wklęsłej, profilowanej koronie, zwieńczonej na osi kulą na postumencie, z centralnie usytuowanym otworem wejściowym.

Elewacje od strony "wirydarza".

Elewacja zach. skrzydła wschodniego: dwukondygnacyjna, z pierwszą kondygnacją przysłoniętą na całej długości parterową przybudówką (z sanitariatami) oraz - od pdn. - schodami biegnącymi na drugą kondygnację; płaski dach przybudówki, zamknięty balustradą, ocieniony przedłużoną połacią dachu skrzydła wsch., tworzy rodzaj ganku na drugiej kondygnacji elewacja dwuosiowa z otworem okiennym i drzwiowym.

Elewacja płn. skrzydła południowego: dwukondygnacyjna, bez podziałów poziomych, w znacznej części przysłonięta schodami biegnącymi na ganek skrzydła wsch. oraz na drugą kondygnację skrzydła pdn.; na drugiej kondygnacji elewacja trójosiowa z dwoma otworami okiennymi i drzwiami.

Elewacja pdn. skrzydła północnego: dwukondygnacyjna, zwieńczona profilowanym gzymsem, dwuosiowa o różnym układzie osi w obu kondygnacjach; osie wyznaczone przez otwory okienne i drzwi.

#### WNĘTRZE

Mimo licznych remontów poszczególne segmenty założenia zachowały czytelny dawny układ wnętrza. Dotyczy to szczególnie przyziemia skrzydła wsch. - będącego częścią zachodniego skrzydła dawnego klasztoru - oraz skrzydła płn. - dawnej furty. Skrzydło płn. i wsch. są skomunikowane na pierwszej kondygnacji pierwotnym otworem drzwiowym usytuowanym na osi obu budynków. Obecne skrzydło wsch. i pdn. nie komunikują się w przyziemiu. We wsch. części sieni skrzydła płn. znajdują się współczesne schody prowadzące na drugą kondygnację założenia. Ponadto prowadzą tu schody i drzwi zewnętrzne z "wirydarza". Na tym poziomie całe założenie jest skomunikowane, a poprzez skrzydło pdn. łączy się także z emporą chóru muzycznego kościoła.

**WYPOSAŻENIE**: częściowo zachowana zabytkowa stolarka okienna i drzwiowa;

- drzwi ramowo-płycinowe na zawiasach tarczowych na hakach, XIX w;
- okna ze słupkami profilowanymi lub w formie kolumnienki, XIX/XX w.

**INSTALACJE**: elektryczna, wodno-kanalizacyjna, co.

verte



c.d.pkt.20.

płn. i wsch.

- założenie nowej dachówki i opierzeń w skrzydle płn. i wsch.
- sporządzenie projektu przebudowy schodów i przybudówki w "wirydarzu"; ich obecna forma nie licuje z zabytkowym charakterem budynku;
- założenie tynków renowacyjnych na wszystkich elewacjach;
- założenie instalacji odgromowej.

c.d.pkt.21.

- Akta kościoła Św.Trójcy w Strzelnie, Archiwum Państwowe w Bydgoszczy, Oddział w Inowrocławiu, sygn. 1, 5, 16, 17.

c.d.pkt.22.

Naukowego IV/1967;

- Kurbis B., Dzieje fundacji strzeleńskiej w świetle dokumentów, w: Strzelno romańskie, Strzelno 1972;
- Białkiewicz-Krygierowa z., Zabytki Mogilna, Trzemeszna, Strzelna i okolic od gotyku po barok, w: Studia z dziejów Ziemi Mogileńskiej, Poznań 1978;
- Józefowiczówna K., Trzy romańskie klasztory, w: Studia z dziejów Ziemi Mogileńskiej, Poznań 1978;
- Kamińska M.A., Średniowieczne Strzelno w świetle dotychczasowych badań architektoniczno-archeologicznych do 1980 r., mps Toruń;
- Kurbis B., Pogranicze Wielkopolski i Kujaw w X do XII w., w: Studia z dziejów Ziemi Mogileńskiej, Poznań 1978;
- Katalog Zabytków Sztuki w Polsce, t.XI, z.10, Warszawa 1982;
- Dubikajtis J., Zabudowa klasztoru norbertanek w Strzelnie w świetle inwentaryzacji Augusta W.Dornsteina z lat 1803-1804, w: Kwartalnik Kultury Materialnej, nr 3-4, 1990;
- Kabaciński R., Topografia dawnego Strzelna (do kon. XVIIw.), w: Acta Universitatis Nicolai Copernici. Archeologia. Nauki Humanistyczno-Społeczne, z.209, 1991;
- Karczewski D., Najdawniejsze dzieje Strzelna, w: Z dziejów Strzelna, Gniezno 1994;
- Sikorski C., Historia budowlana strzeleńskich kościołów, w: Z dziejów Strzelna, Gniezno 1994;
- Karczewski D., Pierwsi benefaktorzy klasztoru norbertanek w Strzelnie, w: Ziemia Kujawska, XI, 1995 Inowrocław;
- Wyrwa A., Rozwój sieci klasztornej zakonów mniszych, kanoniczych i żebrzących na Kujawach i Ziemi Dobrzyńskiej w średniowieczu, w: Ziemia Kujawska, t.12, 1997;
- Kabaciński R., Karczewski D., Katalog prepozytów klasztoru norbertanek w Strzelnie, pocz.XII w.- 1836, mps bez daty.



ul. Klasztorna

Plac Św. Wojciecha

ogród

ogród

sad

ul. Parkowa

Wpł. Aleksander Jankowski

dr Aleksander Jankowski  
HISTORIK SZTUKI  
wrzesień 1998r.

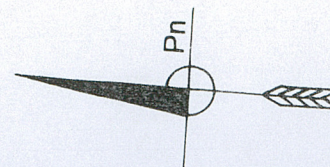
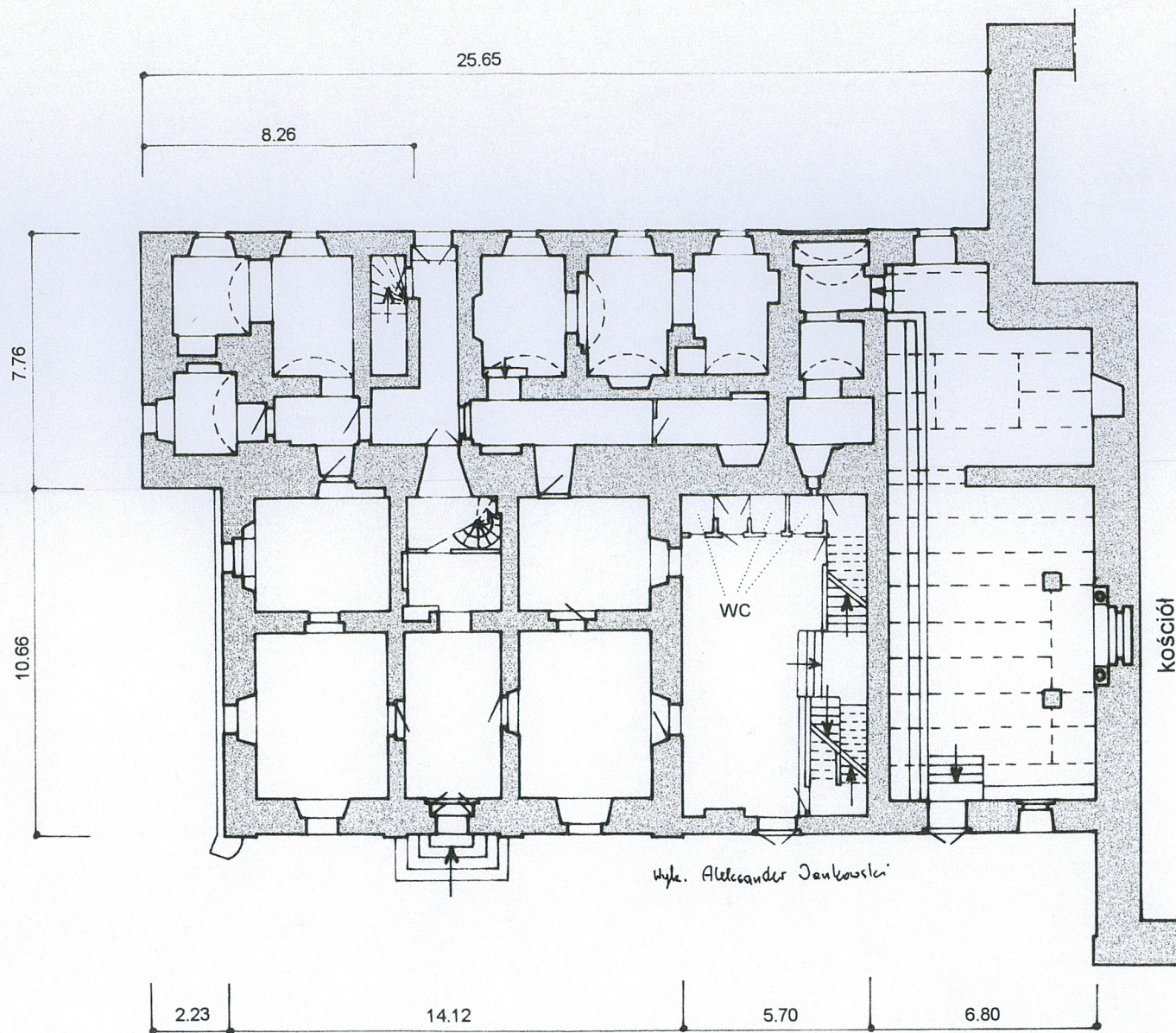
A - kościół p.w. Św. Trójcy  
B - kościół p.w. Św. Prokopa  
C - klasztor  
D - plebania

1 - wiata  
2 - garaże  
- drzewo  
- trawa  
- krzaki  
- ogrodzenie mur.  
- ogrodz. metal. na podm.  
- spadek terenu  
- droga utw.  
- ścieżka utw.

Skala 1:1000

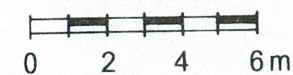
0 10 20 30m





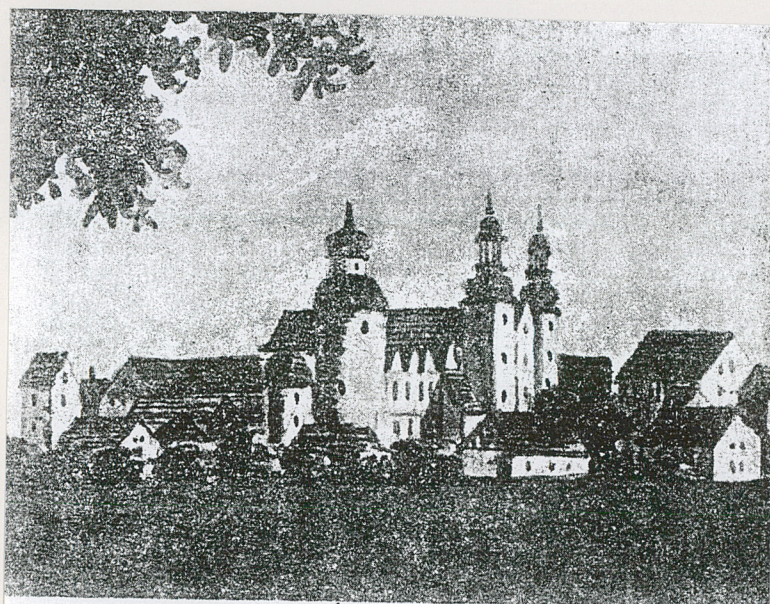
h (skrz. wsch.) - 6.60  
h (skrz. pd.) - 6.60  
h (skrz. pn.) - 6.60

Skala 1:200

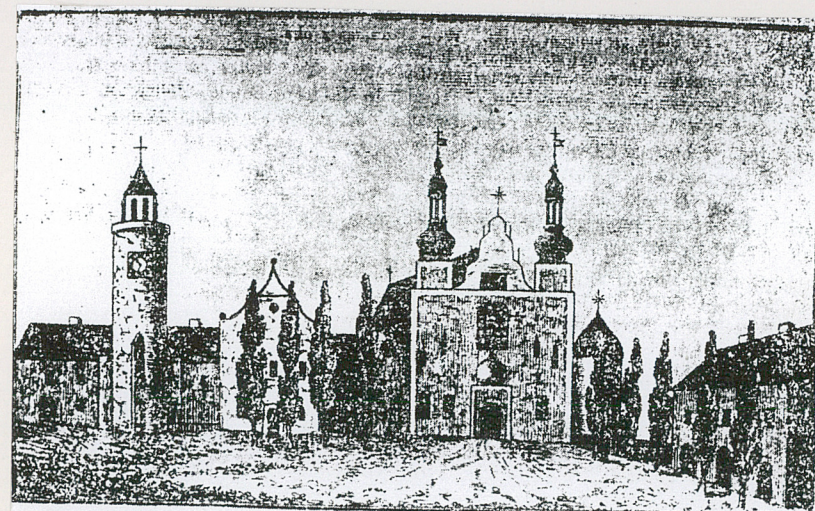




1. Miejscowość ..... STRZELNO	4. Obiekt (nazwa jak w karcie)	5. Zawartość wkładki (nazwa materiału uzupełniającego)
2. Gmina ..... Strzelno	Klasztor norbertanek	Ikonografia
3. Województwo ..... bydgoskie	ob. wikarówka	



Klasztor norbertanek, kościoły i plebania - fragment obrazu K. Albertiego z ok. 1795 r. (Muzeum Nar. w Poznaniu)



Klasztor norbertanek, kościoły i plebania - rycina z art. J. Łukaszewicza z 1836 r.

*dr Aleksander Jankowski*  
**HISTORYK SZTUKI**

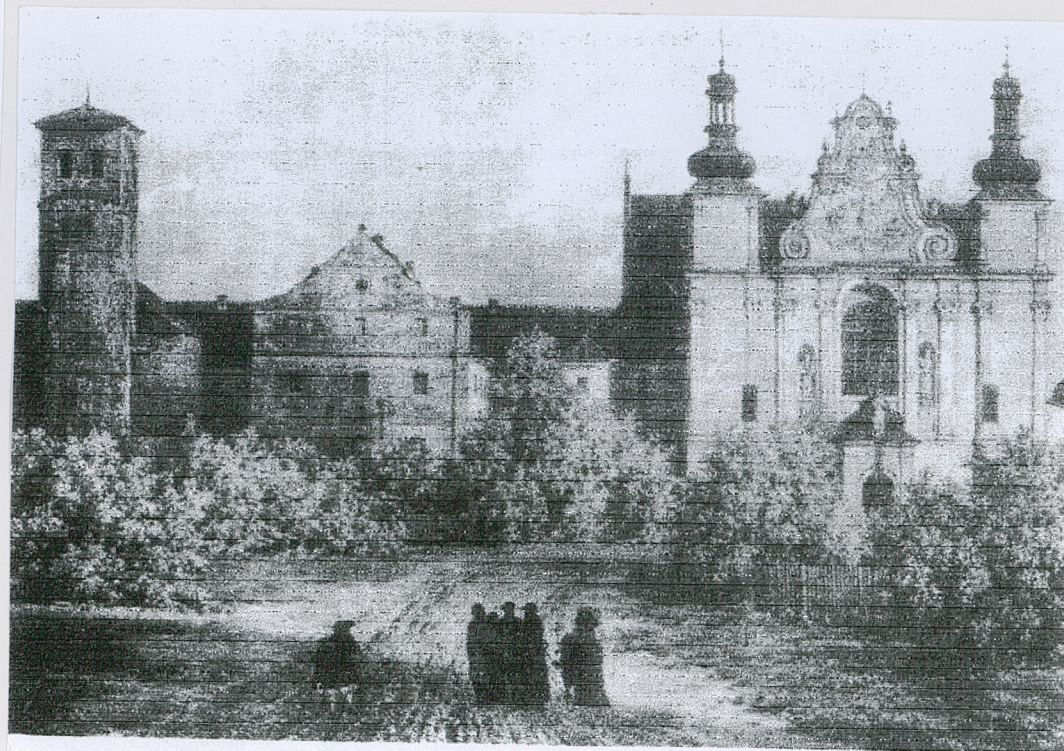
Wkładkę założył: wrzesień 1998 r.  
(imię, nazwisko, data)

Miejsce przechowywania negatywów: .....





Widok na wzgórze klasztorne od pn - wsch. sprzed poł. XIXw. - wg: Album rysunków K. W. Kielisińskiego w Bibl. Kórnickiej



Klasztor, kościół Św. Trójcy i kościół Św. Prokopa po poł. XIXw. - litografia M. Fajansa wg rys. N. Ordy w "Album widoków historycznych Polski", Warszawa, 1873 - 83



1. Miejscowość.....STRZELNO	4. Obiekt (nazwa jak w karcie)	5. Zawartość wkładki (nazwa materiału uzupełniającego)
2. Gmina.....Strzelno	Klasztor norbertanek	Zdjęcia
3. Województwo.....bydgoskie	ob. wikarówka	

3.



5.



4.



6.



Wkładkę założył: .....wrzesień 1998 r. (imię, nazwisko, data) **dr Aleksander Jankowski**  
**HISTORYK SZTUKI**

Miejsce przechowywania negatywów: .....



7.



8.



9.

10.

3. Klasztor od pdn.-zach.
4. Klasztor od płn.-zach.
5. Klasztor od płn.-wsch. na tle kościoła Św.Trójcy.
6. Klasztor od pdn.-wsch. na tle kościoła Św.Prokopa.
7. Elewacja wsch. i płn. skrzydła wsch. Elewacja płn. skrzydła płn.
8. Najstarsze fragmenty elewacji wsch. skrzydła wsch.
9. Portal w elewacji frontowej skrzydła płn.
10. Okno w elewacji wsch.





1. Miejscowość.....	STRZELNO	4. Obiekt (nazwa jak w karcie)	5. Zawartość wkładki (nazwa materiału uzupełniającego)
2. Gmina.....	Strzelno	Klasztor norbertanek	Zdjęcia
3. Województwo.....	bydgoskie	ob. wikařówka	

11.



13.



12.



14.



Wkładkę założył: wrzesień 1998 r.

(imię, nazwisko, data)

*dr Aleksander Jankowski*  
**HISTORYK SZTUKI**

Miejsce przechowywania negatywów: .....

Wzór ODZ 1995 r.



15.



16.



17.



11. Wnętrze przyziemia skrzydła pdn. - widok od wsch.  
 12. Wnętrze przyziemia skrzydła pdn. - widok od zach.  
 13. Przyziemie skrzydła pdn. - przy płn.-zach. narożniku transeptu.  
 14. Odsadzka i murłata belek stropowych - przyziemie skrzydła pdn. (ściana płn.).  
 15. "Wirydarz" - widok od zach.  
 16. "Wirydarz" - widok od wsch.  
 17.-18. Wnętrza skrzydła wsch. - trakt wsch.

18.





1. Miejscowość.....	STRZELNO	4. Obiekt (nazwa jak w karcie)	5. Zawartość wkładki (nazwa materiału uzupełniającego)
2. Gmina.....	Strzelno	Klasztor norbertanek	Zdjęcia
3. Województwo.....	bydgoskie	ob. wikarówka	

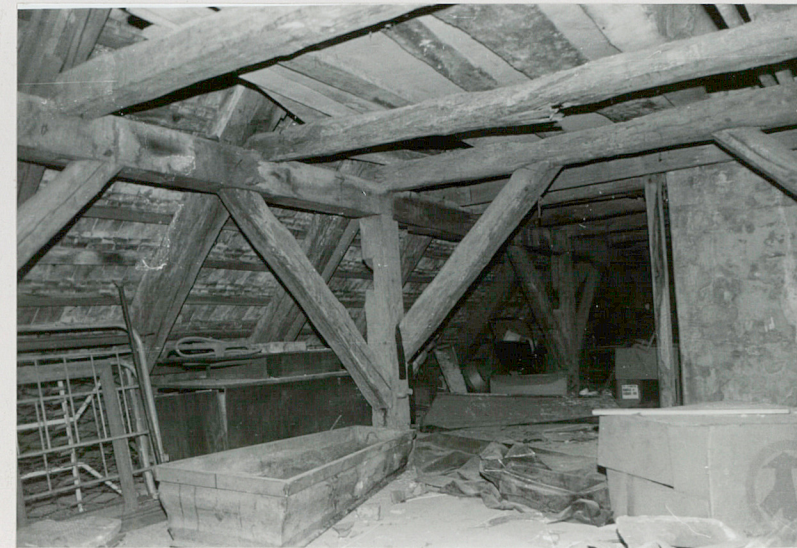


19.

20.



21.



19.-20. Więźba dachu skrzydła pdn.  
21. Więźba skrzydła wsch.

*dr Aleksander Jankowski*  
**HISTORYK SZTUKI**

Wkładkę założył: wrzesień 1998 r. ....  
(imię, nazwisko, data)

Miejsce przechowywania negatywów: .....