

OŚRODEK DOKUMENTACJI  
ZABYTEKÓW W WARSZAWIE

KARTA EWIDENCYJNA ZABYTEKÓW  
ARCHITEKTURY I BUDOWNICTWA

A B C D E F G H I J K L Ł M N O P R S T U V W X Y Z

Nr 4259 KUJAWSKO-  
POMORSKIE

1. Obiekt

553/1

DWÓR, OB. BIURA I PRZEDSZKOLE PGR W RZADKWINIE

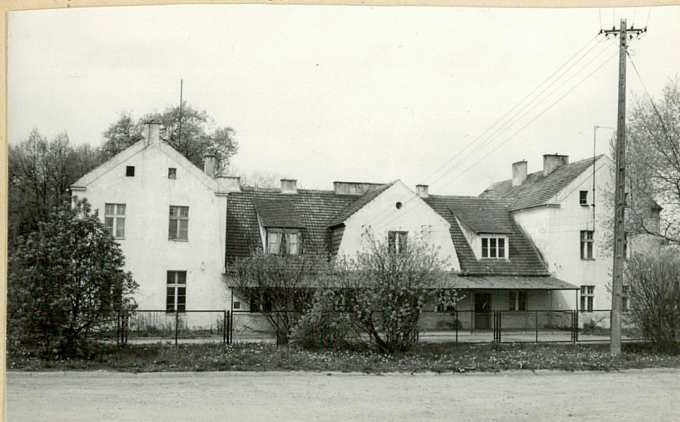
2. Czas powstania

2 poł. XIX w.

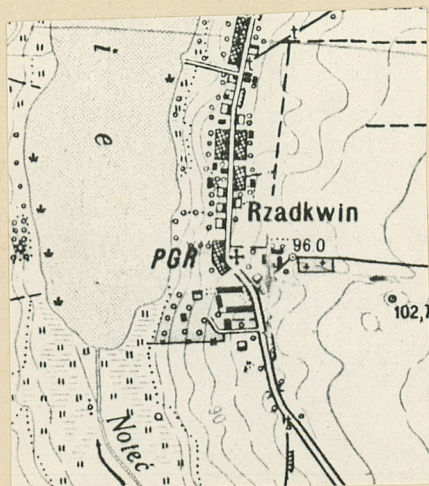
3. Miejscowość

R Z A D K W I N

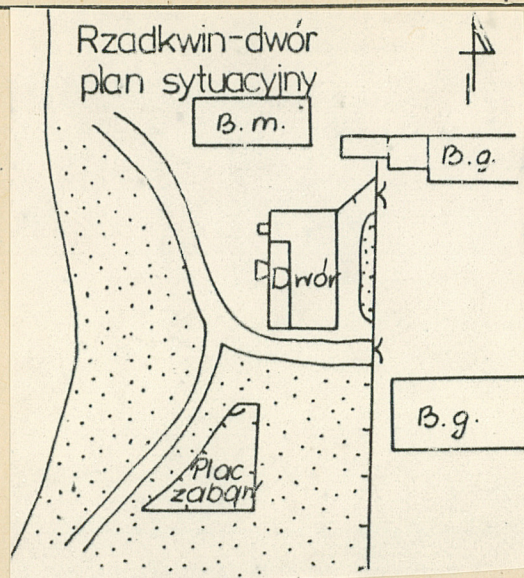
11. Zdjęcia, plan sytuacyjny, rzuty



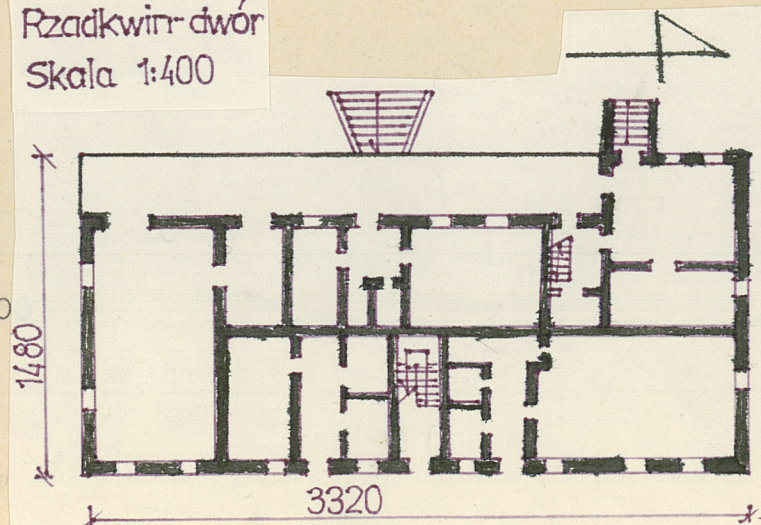
Elewacja frontowa



Plan orient., skala 1:2500



Rządkwini Dwór  
Skala 1:400



4. Adres

wieś Rządkwini

nr hipoteczny

5. Przynależność administracyjna

województwo bydgoskie

gmina Strzelno

pow. mogiła

6. Poprzednie nazwy miejscowości

Rzodkwini, Seedorf

7. Przynależność administracyjna  
przed 1.VI.1975 r.

województwo bydgoskie

powiat Mogiła

8. Właściciel i jego adres

Państwowe Gospodarstwo Rolne  
w Rządkwini, gm. Strzelno

9. Użytkownik i jego adres

Państwowe Gospodarstwo  
Rolne w Rządkwini

10. Rejestr zabytków

Nr A/422/1-2 data 14.09.1994

autor zdjęć B. Chrostowski

data wykonania IV. 1987

miejsce przechowywania negatywów Prac. Fot. PKZ Toruń



12. Autorzy, historia obiektu, określenie stylu.

Wieś Rządkwina po raz pierwszy wymieniono w 1215 r., kiedy nadana została klasztorowi norbertanek w Strzelnie. Klasztor ów ufundował we wsi kościół parafialny na przeł. XIII-XIV w. Został on rozebrany w 1712 r., a w jego miejscu zbudowano nowy w 1712 r., a po jego z kolei rozbiórce - w 1878 r. Wieś Rządkwina należała do norbertanek do czasu kasaty - w 1837 r. Potem wcielono ją do domeny Strzelno. W 1889 r. był we wsi folwark o obszarze 35490 ha i od lat 80-tych XIX w. przeszedł na własność rodziny niemieckiej. Opis dóbr z k. XIX w. wymienia: dom z przybudówką i przybudówką kuchenną, 5 czworaków, 9 budynków inwentarskich i gospodarszych. Obecnie dwór jest siedzibą PGR-u, który przejął też ziemie dworskie. Autor i budowniczy dworu - nieznani. Dwór nosi cechy klasycystyczne.

13. Opis (sytuacja, materiał i konstrukcja, rzut, bryła, elewacje, dach, wnętrze, wyposażenie, instalacje)

Wieś Rządkwina leży na pn.-zach. od Strzelna (ok. 6 km). W pobliżu wsi przechodzi linia kolejowa Mogilno - Strzelno (stacja Bronisław, 5 km na pd. od Rządkwina). Przez wieś biegnie szosa łącząca Strzelno z Janikowem. Dwór usytuowany jest na pd. krańcu wsi, nad jeziorem Pakońskim. Otoczenie dworu stanowią: od pn. - podwórze, od wsch. - plac dojazdowy, pd. - pola uprawne i plac zabaw, od zach. - park z aleją i jeziorem.

Materiał, konstrukcja, technika. Dwór jest murowany z cegły, tynkowany. Strop nad piwnicą - masywny - kapa pruska, na wyższych kondygnacjach - być może drewniane, z sufitem. Więźba dachowa drewniana. Dachy kryte karpiówką kładzoną podwójnie. Posadzki betonowe i podłogi deskowe. Gł. klatka schodowa - betonowa, boczna dreniana. Schody proste, jednobiegowe. Schody zewnętrzne - w elewacji tylnej - ceglane, ocementowane. Balustrady metalowe. Stolarka drzwiowa - konstrukcji ramowo-płycinowej - z prostokątnymi płycinami, bądź z płycinami wypełnionymi szkleniem. Okna - konstrukcji skrzynkowej 2, 3, 4, 6-ciodzielna. Obok tej stolarki także - współczesna (drzwi płytowe).

Rzut. Wydłużony prostokąt z dostawionymi poprzecznymi prostokątami z obu krótszych boków. Układ wnętrza 2-traktowy, skrajne pomieszczenie pn. - 3-traktowe, w pd. części - 1 trakt. Wejście gł. w środkowej części elewacji wsch. prowadzi do gł. klatki schodowej. Analogiczne wejście - w elewacji zach. w elewacji zach. wejście boczne - prowadzące na boczną klatkę schodową w pn. części dworu.

Bryła. Dwór złożony jest z 3 brył zestawionych ze sobą. Do środkowej, jednokondygnacyjnej bryły, przylegają, dostawione do jej boków 2 bryły 2-kondygnacyjne. Wszystkie nakryte są oddzielnymi dachami 2-spadowymi. Facjata akcentująca część środkową - nakryta dachem łamanym, od strony elewacji tylnej - 3-spadowym.

Elewacje: frontowa: symetryczna, z centralną częścią zaakcentowaną facjatą i gł. wejściem; boczne części - wyższe, pseudoryzalitowe, z trójkątnymi szczytami, obwiedzionymi tynkową opaską. Elewację poprzedza taras z barierką; tylna: kompozycja analogiczna do ww., jedynie część pn. - wysunięta ryzalitowo. W tej części - boczne wejście do budynku. Gł. wejście - w środkowej części elewacji. Dekoracja - j.w.; boczne: pd. - z balkonem, pn. tylko z 3 oknami.

Wnętrze. Trakty - nie mają połączenia komunikacyjnego. Całość dworu jest podpiwniczona. Mury piwniczne posiadają przemurowania. Na piętrze - układ 2-traktowy, trakty rozdzielone korytarzem.

Wyposażenie. Nie zachowały się charakterystyczne elementy wyposażenia.

Instalacje: c.o., wod.-kan., elektr.



14. Kubatura  3065 m <sup>3</sup>	15. Powierzchnia użytkowa  1000 m <sup>2</sup>	16. Przeznaczenie pierwotne  mieszkalne	17. Użytkowanie obecne  oświatowe, biurowe, mieszkalne
18. Prace budowlane i konserwatorskie, ich przebieg i dokumentacja  1954 - remont, przebudowa części wnętrza (klatka schodowa i in.) - remonty doraźne Dokumentacji brak.		19. Stan zachowania (fundamenty, ściany zewnętrzne ściany, wewnętrzne, sklepienia, stropy, konstrukcje dachowe, pokrycia dachu, wyposażenie i instalacje)  Stan zachowania - zły. - przystosowany został do użytkowania przez 2 niezależnych użytkowników, co uwidoczniło się w zmianie komunikacji między pomieszczeniami traktów, - w środkowej części budynku - układ wnętrza - przekształcony, - w ww. części - wbudowano betonową klatkę schodową, - na piętrze - pomieszczenia adaptowano na kilka mieszkań, - zniszczona jest stolarka - wymieniono szereg drzwi, zły jest stan schodów piwnicznych drewnianych, - podłogi w znacznej części zastąpiono betonowymi posadzkami, - Przed elewacjami dodano "tarasy" - z metalowymi barierkami i daszkami ze sztucznego tworzywa, - zaniedbane jest otoczenie pałacu dworu.	
20. Najpilniejsze postulaty konserwatorskie  Postuluje się: - zachowanie istniejących jeszcze elementów dawnego układu przestrzennego, wyposażenia (schody drewniane, drzwi, okna), - likwidację przysłaniających elewacje tarasów - uzupełnienie ubytków tynku - uporządkowanie terenu wokół dworu.			



21. Akta archiwalne (rodzaj akt, numer i miejsce przechowywania)

- 1) Katasteramt Strzelno, KatS 289, AP w Bydgoszczy, Oddział w Inowrocławiu,
- 2) Lanratsamt Strzelno, LanS 67, tamże.
- 3) Starostwo Powiatowe Strzelińskie, SPS 193, 195, tamże
- 4) Amtsgericht Strzelno - AGS 115, tamże.

23. Źródła ikonograficzne i fotograficzne (rodzaj, miejsce przechowania, sygnatury)

22. Bibliografia

- 1) Słownik Geogr. Król. Polskiego, red. B. Chlebowskiego, T.X, 1889, s. 124
- 2) Katalog Zabytków Sztuki, Mogilno, Strzelno, Trzemeszno i okolice, oprac. Z. Białłowicz-Krygier, 1982, s. 56.

24. Uwagi różne

25. Wypełnił  
Anna Błażejewska, rys. R. Świątek.  
Imię i nazwisko  
data 29. V. 1987

26. Sprawdził  
  
Imię i nazwisko  
data

27. Załączniki  
1 wkładka



1. Miejscowość

R Z A D K W I N

2. Obiekt (nazwa jak w karcie)

DWÓR

3. Zawartość wkładki (nazwa obiektu lub materiału uzupełniającego)

7 zdjęć



Elewacja tylna.



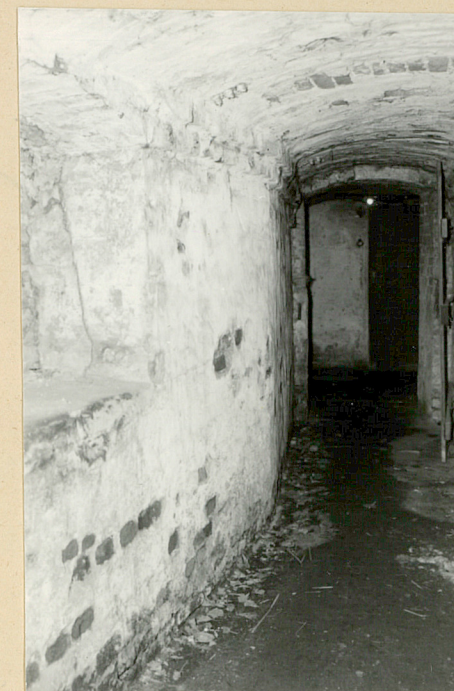
Elewacja pn.



Elewacja pd.



Boczna klatka schodowa



Pn. część piwnic,

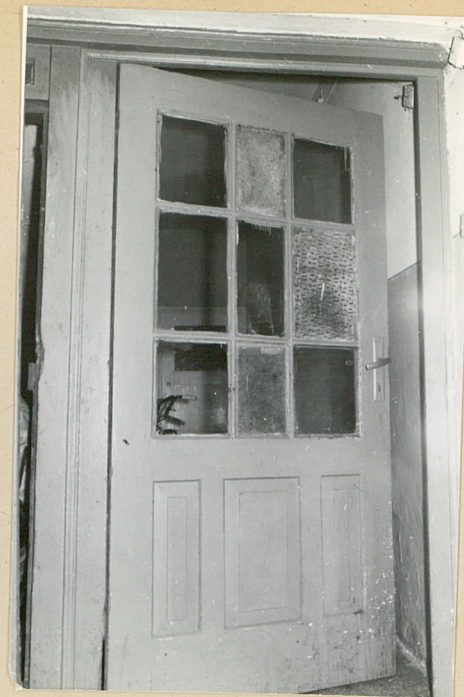
Wkładkę założył: Anna Błażejewska, 29.V.1987  
(imię, nazwisko, data)

Miejsce przechowywania negatywów: Prac. Fot. PKZ Toruń





Okno w elewacji pn.



Drzwi wewnętrzne.