

Karta ewidencyjna zabytków
architektury i budownictwa

A B C D E F G H I J K L M N O P R S T U V X Y Z

4255

Nr

KUJAWSKO-
POMORSKIE

1. Obiekt

W I A T R A K "KOŹLAK"

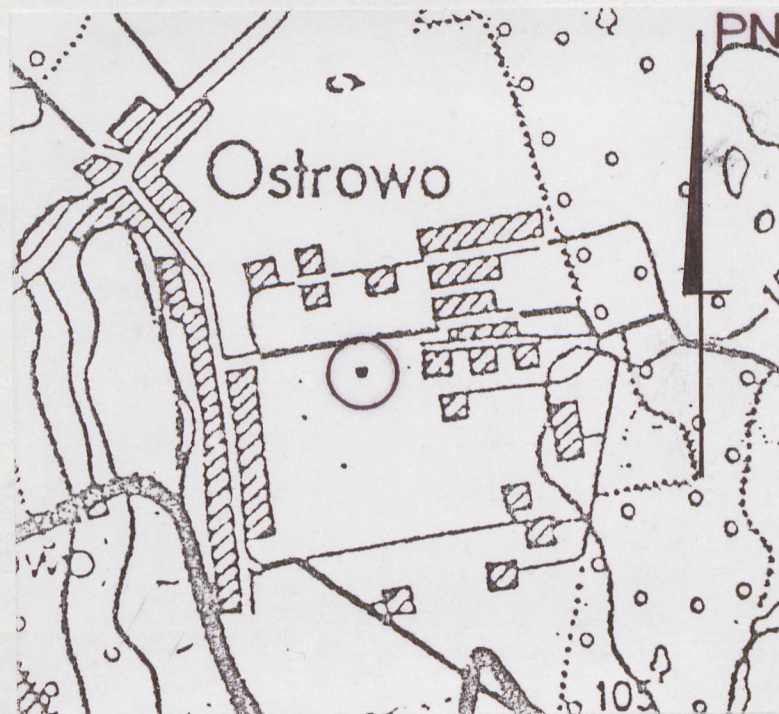
2. Czas powstania
1803 r.

3. Miejscowość
OSTROWO

11. Zdjęcia, rzut, przekrój, sytuacja, orientacja



1. Widok ogólny.



PLAN ORIENTACYJNY
SKALA 1:25 000

4. Adres Ostrowo

gm. Strzelno

KW 87 83

nr hipoteczny

5. Przynależność administracyjna

województwo bydgoskie

gmina Strzelno

pow. Mogilno

6. Poprzednie nazwy miejscowości

Ostrowo

7. Przynależność administracyjna

przed 1 VI 1975

województwo bydgoskie

powiat Mogilno

8. Właściciel i jego adres

Marian Górski

Zbiersk, woj. kaliskie

wł. gruntu-Maria Głowacka

Ostrowo, gm. Strzelno

9. Użytkownik i jego adres

M. Górski

ardes j.w.

/obecnie wiatrak

nieużytkowany/

10. Rejestr zabytków

Nr 183

data 14. 06. 2004

Wiatrak typu "koźlak" wybudowany został we wsi Ostrowo/wzmiankowanej w 1448 r. jako posiadłość klasztoru Norbertanek ze Strzelna/, w roku 1803 przez Jana Gotliba z synem.

Od momentu powstania użytkowany był zgodnie ze swoją funkcją tj. jako młyn wietrzny.

W roku 1933 właścicielem wiatrka został Franciszek Górski z zawodu młynarz i równocześnie potomek budowniczego wiatraków.

Po śmierci F.Górskiego kolejnym właścicielem aż do chwili obecnej jest Marian Górski.

Wiatrak funkcjonował z małą przerwą na remont w 1973r. do ok.1980r. Stoi na gruncie prywatnym i jest nieużytkowany.

S Y T U A C J A - Wiatrak wolnostojący, zlokalizowany ok. 10 km na pd.-zach. od Strzelna, w pn.-wsch. części wsi Ostrowo. W odległości ok. 200 m. od drogi asfaltowej łączącej Strzelno z Przyjezierzem.

Obiekt na lekkim wzniesieniu, dominującym w okolicy. Od pn. /ok.20m./ ograniczony polną drogą komunikującą wieś w układzie wsch.-zach. Ścianą wschodnią /z wejściem/, zwrócony w kierunku pobliskich zabudowań gospodarczych - w odległości ok.50 m.

M A T E R I A Ł - Wiatrak stojący na tzw."koźle", wspartym na fundamencie z polnych kamieni.

SCIANY - ryglowe z krawędziaków tartych, odeskowane jednostronnie od zewnątrz, sosnowymi deskami w układzie pionowym o grubości ok.25 mm, na styk. Szczeliny między deskami przesłonięte wąskimi listwami.

STROPY - belkowe z krawędziaków. PODŁOGA - biała z desek sosnowych przybitych do górnej płaszczyzny krawędziaków. SCHODY - zewnętrzne, drewniane /brak wewnętrznych/ z poręczą, jednobiegowe z małym podestem na wysokości 1 piętra. DACH - dwuspadowy z naczółkiem od strony skrzydeł, kryty na całej powierzchni - gontem. WIEŻBA DACHOWA - krokwiowa.

R Z U T - Wiatrak na rzucie prostokąta zbliżonego do kwadratu.

B R Y Ł A - W formie stojącego graniastosłupa, przykrytego dachem dwuspadowym /z naczółkiem od zach./.

K O N S T R U K C J A - szkieletowa o ścianach ryglowych.

E L E W A C J E - Elewacja zachodnia - 1 osiowa, oblicowana deskami i listwami w układzie pionowym. Na wysokości 2 piętra od strony pn. mały nieprzeszklony, kwadratowy otwór okienny. W strefie dachu naczółkowego, główna oś z 4 skrzydłami - dwa górne bez usterzenia.

14. Kubatura 285,0 m ³	15. Powierzchnia użytkowa 92,14 m ²	16. Przeznaczenie pierwotne młyn wietrzny	17. Użytkowanie obecne nieużytkowany
18. Prace budowlane i konserwatorskie, ich przebieg i dokumentacja <p>Po II wojnie światowej przez cały okres swojego użytkowania do 1973 r., wiatrak był poddawany systematycznym pracom remontowym.</p> <p>W 1973 r. wykonano naprawę dachu poprzez wymianę gontu oraz naprawiono 3 skrzydła.</p> <p>Kolejny remont przeprowadzono systemem gospodarczym przez właściciela w 1977r. wykonując nowe schody zewnętrzne. oraz naprawiono - uzupełniono ubytki w poszyciu ścian zewnętrznych wiatraka. Materiał na wymienione prace zakupiony został z funduszy W.K.Z w Bydgoszczy.</p>		19. Stan zachowania (fundamenty, ściany zewnętrzne, ściany wewnętrzne, sklepienia, stropy, konstrukcje dachowe, pokrycie dachu, wyposażenie i instalacje) <p>Bardzo zły stan zachowania. Brak pokrycia ścian strefy przyziemia oraz 1 piętra, a także ubytki w poszyciu wszystkich ścian z nieszczelnościami dachu. Poważnie zwietrzałe i zmurszałe belki podłogi 1 piętra oraz konstrukcja kozła. Brak schodów prowadzących na górne kondygnacje.</p> <p>Częściowo zniszczone urządzenia do pytlowania mąki na 1 kondygnacji.</p>	
		20. Najpilniejsze postulaty konserwatorskie <p>Pilne wzmocnienie belek wszystkich kondygnacji - szczególnie 1 piętra, wymiana elementów konstrukcji kozła, naprawa podłóg oraz poszycia dachu i ścian wszystkich elewacji.</p>	

21. Akta archiwalne (rodzaj akt, numer i miejsce przechowywania)

24. Uwagi różne

22. Bibliografia

- Studia z dziejów ziemi mogileńskiej.
pod red. Cz. Łuczaka, Poznań 1979 r. s. 405;
- Katalog zabytków sztuki w Polsce. T. XI, Dawne woj.
bydgoskie. Z. 10, Mogilno, Strzelno, Trzemeszno i okolice
W-wa 1982 r. s. 52;
- S. D. Kozierowski, Schematyzm historyczny ustrojów pra-
fjalnych dzisiejszej Archidiecezji Gnieźnieńskiej.
Poznań 1934 r. s. 149-150;

23. Źródła ikonograficzne i fotograficzne (rodzaj, miejsce przechowywania, sygnatury)

- Studia z dziejów ziemi mogileńskiej. pod red. Cz. Łuczaka,
Poznań 1979 r. s. 405;
- Katalog zabytków sztuki w Polsce. T. XI, Dawne woj. bydgoskie.
Z. 10, Mogilno, Strzelno, Trzemeszno i okolice.
W-wa 1982 r. s. 145;

25. Opracował

tekst mgr Krzysztof Bartowski 1-15.09.1994r.

(imię nazwisko, data, podpis)

plany, rysunki

J.W.

(imię nazwisko, data, podpis)

zdjęcia

J.W.

(imię nazwisko, data, podpis)

miejsce przechowywania negatywów

Karta po wypełnieniu podlega ochronie na podstawie przepisów prawa autorskiego

26. Adnotacje o inspekcjach, informacje o zmianach (daty, imiona i nazwiska wypełniających)

27. Załączniki

6 wkładek

Wkładka do karty ewidencyjnej zabytków architektury i budownictwa

1. Miejscowość	2. Obiekt: (nazwa jak w karcie)	3. Zawartość wkładki (nazwa obiektu lub materiału uzupełniającego)
O S T R O W O	WIATRAK "koźlak"	Opis

c.d. poz.13

Elewacja północna - 2 osiowa, o ścianach analogicznych do elewacji zach. Na 1 i 2 piętrze po dwa małe, nieprzeszkłone otwory okienne /zbliżone do kwadratu/, dolny otwór okienny o nieczytelnym układzie, poważnie uszkodzony. Powyżej 2 piętra - połać dachu dwuspadowego, lekko przestająca w stosunku do płaszczyzny elewacji.

Elewacja wschodnia - 2 osiowa, wyznaczona poprzez dwa otwory drzwiowe na 1 piętrze i 1 na 2 piętrze. Cała płaszczyzna poprzedzona zewnętrznymi schodami z balustradą. Nad elewacją mocno przestający okap dachu z trójkątnym szczytem.

Elewacja południowa - 1 osiowa, wyznaczona małymi, okrągłymi otworami wentylacyjnymi na 1 i 2 piętrze od strony wsch./ nad sobą/. Powierzchnia analogiczna do pozostałych elewacji z poważnymi ubytkami w poszyciu na całym obwodzie. Brak dyszla do obracania wiatraka.

W N E T R Z E - o układzie III kondagncyji.

Strefa przyziemia - pierwotnie przesłonięta /obecnie poważnie uszkodzona/ z kozłem składającym się z dwóch krzyżujących się podwalin, połączonych w środku na nakładkę prostą, z wieńcami na wąsy pionowego słupa nośnego - tzw. sztembra. Sztember w środkowej części jest opasany tzw. siodłem podpartym czterema pojedynczymi zastrzałami.

Wkładkę założył: mgr Krzysztof Bartowski

Miejsce przechowywania negatywów:

Pierwsza kondygnacja posiada częściowo uszkodzone urządzenia do obróbki końcowej młewa - tj. mechanizmy do pytlowania mąki. Druga kondygnacja z zachowanym założeniem kamieni młyńskich oraz systemem napędowym. W strefie poddasza dobrze zachowane duże koło paleczne /zębate/ umocowane na wale skrzydłowym. Poprzez kondygnacje przechodzi żeliwny wał z małymi cewiami /zębatkami/, przenoszącymi moment obrotowy na wszystkie urządzenia, w wiatraku.

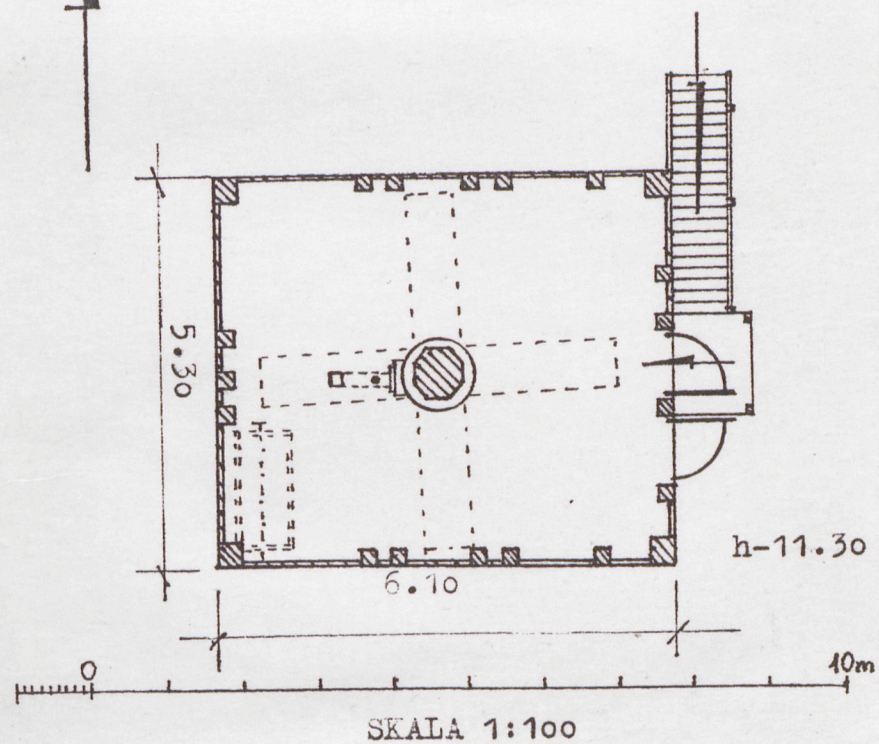
Wnętrze wszystkich kondygnacji skomunikowane niezachowanymi schodami, a od strony zewnętrznej poprzez schody ze strefą przyziemia - zewnętrzną wokół kozła.

W Y P O S A Ż E N I E - zachowany mechanizm napędowy z założeniem kamieni młyńskich i urządzeniami do pytlowania mąki /tzw. młewy/. Na belce stropu 1 piętra - inskrypcja w j. niemieckim /data i budowniczy wiatraka/.

I N S T A L A C J E - brak

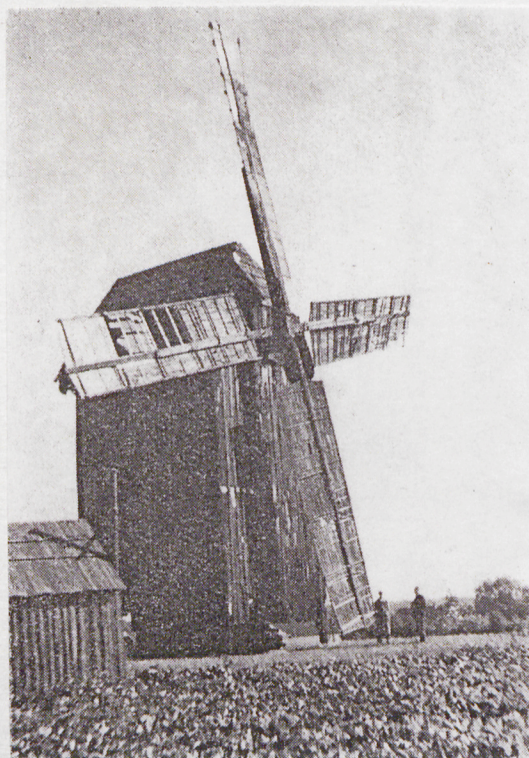
PN

RZUT POZIOMY I KONDYGNACJI

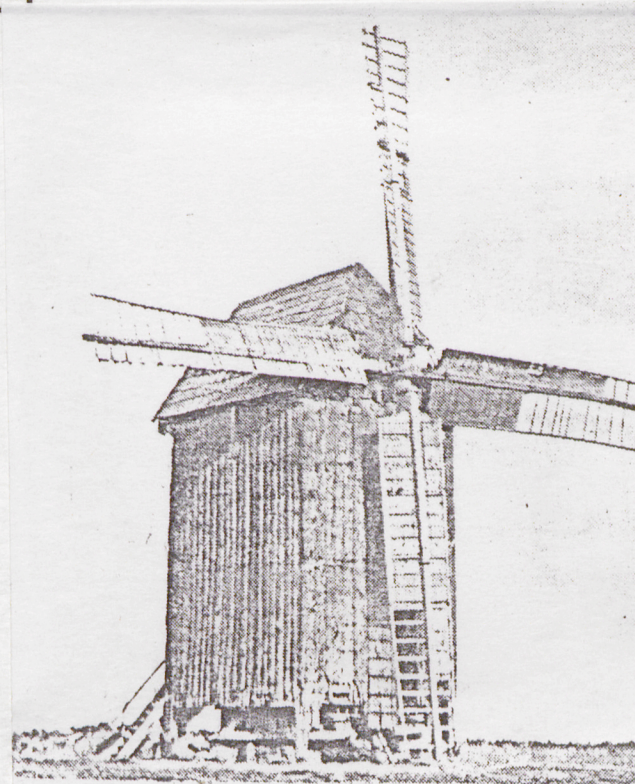


Wkładka do karty ewidencyjnej zabytków architektury i budownictwa

1. Miejscowość	2. Obiekt: (nazwa jak w karcie)	3. Zawartość wkładki (nazwa obiektu lub materiału uzupełniającego)
O S T R O W O	WIATRAK "koźlak"	Ikonografia



Wiatrak w 1979 r./w:/Studia z dziejów ziemi mogileńskiej.



Stan wiatraka w 1982 r./w:/Katalog zabytków sztuki w Polsce.T.XI.Dawne woj.bydgoskie.

Wkładkę założył: mgr Krzysztof Bartowski

Miejsce przechowywania negatywów:

Wkładka do karty ewidencyjnej zabytków architektury i budownictwa

1. Miejscowość	2. Obiekt: (nazwa jak w karcie)	3. Zawartość wkładki (nazwa obiektu lub materiału uzupełniającego)
BYDGOSZCZ	WIATRAK KOŹLAK GM. STRZELNO	Zdjęcia



2. Widok od str. zach.-pn.



3. Ściana zachodnia z wido-



4. Zbliżenie na skrzydła.

Wkładkę założył:czna konstr. II kondyg.

Miejsce przechowywania negatywów:
mgr Krzysztof Bartowski



5. Siodło wiatraka.



7. Ściana południowa.



6. Widok od str. zach.-pd.



8. Ściana wschodnia.

Wkładka do karty ewidencyjnej zabytków architektury i budownictwa

1. Miejscowość	2. Obiekt: (nazwa jak w karcie)	3. Zawartość wkładki (nazwa obiektu lub materiału uzupełniającego)
B Y D G O S Z C Z	WIATRAK KOŹLAK GM.STRZELNO	Zdjęcia

9.Schody prowadz. na
I kondyg.

10.Widok od str.wsch-pn.

11.Okucie zamku w drzwiach
na 1 I kondyg.

Wkładkę założył: mgr. Krzysztof Bartowski

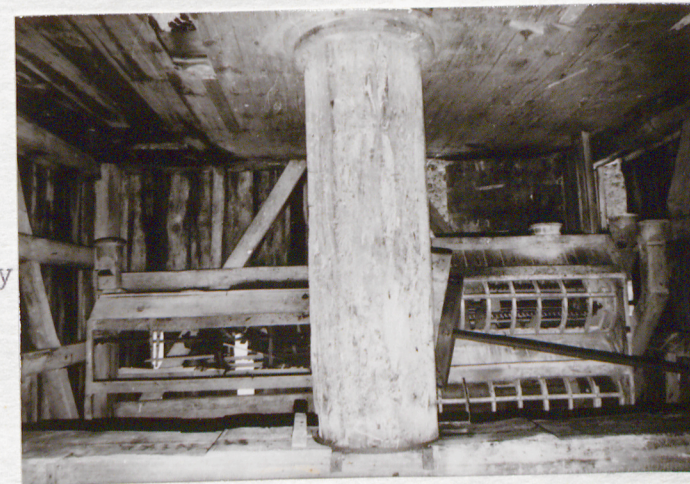
Miejsce przechowywania negatywów:



12. Ściana pn. - I kondygnacja.



14. Widok na sztomber - słup nośny I kondygnacji.



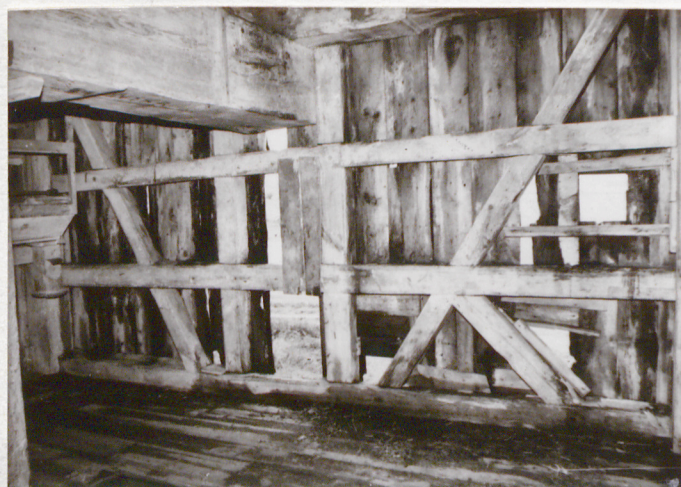
15. Widok w kier. zach. sztomber

13. Wnętrze w kier. wsch. - I kondyg.



Wkładka do karty ewidencyjnej zabytków architektury i budownictwa

1. Miejscowość	2. Obiekt: (nazwa jak w karcie)	3. Zawartość wkładki (nazwa obiektu lub materiału uzupełniającego)
BYDGOSZCZ	WIATRAK KOŻŁAK gm.Strzelno	Zdjęcia



16. Wnętrze-ściana pn.

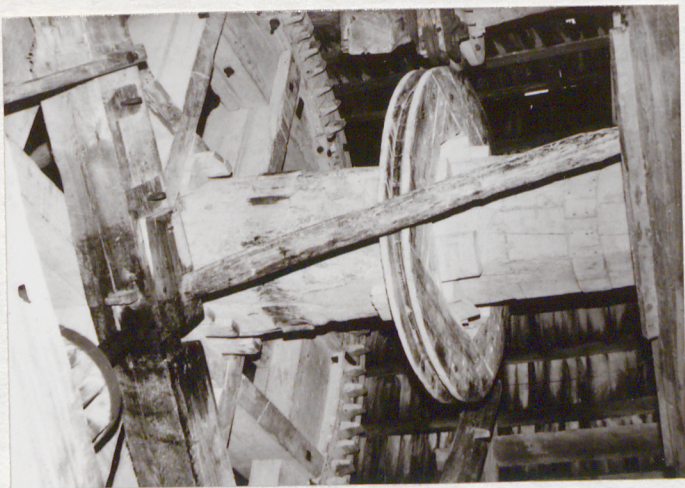


17. I kondygnacja, wnętrze-ściana.

18. Przekładnie -cewie,
I kondyg.

Wkładkę założył: mgr Krzysztof Bartowski

Miejsce przechowywania negatywów:



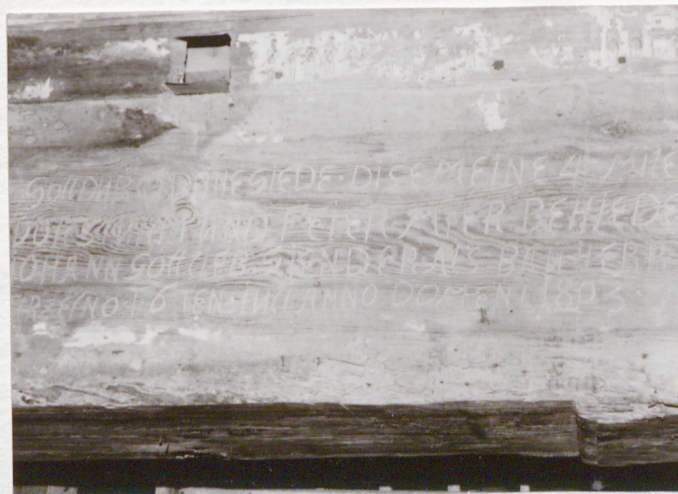
19.II kondyg. -duże koło paleczne.



20.Więźba dachowa powyżej II kondyg.



21.Strop II kondygnacji.



22.Inskrypcja z datowaniem - I kondyg.