

1. Obiekt

DWÓR

2. Czas powstania

koniec XIX w.
(po 1862 r.)

3. Miejscowość

BRONISŁAW
(MŁYNEK)

11. Zdjęcia, plan sytuacyjny, rzuty 1. Elewacja wschodnia



2. Elewacja zachodnia



4. Adres

Bronisław 49.

nr hipoteczny KW 1340

(Grundbuch B.I Blatt 1)

5. Przynależność administracyjna

województwo bydgoskie

gmina Strzelno

pow. MOGILNO

6. Poprzednie nazwy miejscowości

niem. Mlinek

7. Przynależność administracyjna
przed 1.VI.1975 r.

województwo bydgoskie

powiat Mogilno

8. Właściciel i jego adres

PGR Rzadkwin

9. Użytkownik i jego adres

PGR Rzadkwin - lokatorzy

10. Rejestr zabytków

Nr A/452/1 data 20.07.1995

BRONISŁAW
- MŁYNEK
gm. Strzelno

0 100m

PN

1:5 000

j. Bronisław

do Bronisławia.

data wykonania maj 1992 r.
miejsce przechowywania negatywów
PSOZ Jezuita 2 Bydgoszcz



12. Autorzy, historia obiektu, określenia stylu.

Na mapie geodezyjnej sporządzonej w 1862 r. (kopia z 1865 r.) istniała już zabudowania folwarku, nie istnieje natomiast budynek dworu.

W księdze gruntowej w roku 1908 wymieniana się jako właściciela majątku (Gutsbesitzer) - Otto Glesmera, a w 1912 r. niejakiego Bathe z Rzadkwina,

W roku 1927 majątek przechodzi w ręce rolnika Józefa Kotasa i jego żony Bronisławy z d. Rozmarynowskiej z Bronisławia.

Od strony jeziora znajdowały się zabudowania folwarku, a nad stawami hydroelektrownia wykorzystująca różnicę poziomu wód, przesyłająca energię okolicy.

Po II wojnie światowej majątek przeszedł na własność Skarbu Państwa Polskiego, majątek rozparcelowano, resztówkę przejął PFZ.

Obecnie użytkownikiem dworu jest PGR Rzadkwina, a zamieszkują go lokatorzy.

13. Opis (sytuacja, materiał i konstrukcja, rzut, bryła, elewacje, dach wnętrze wyposażenie, instalacje)

SYTUACJA. Dwór wznosi się przy drodze z Bronisławia do Rzadkwina, po zachodniej stronie drogi. Jest on nieco odsunięty od drogi, zwrócony ku niej elewacją frontową z ryzalitem kolumnowym. Na osi ryzalitu znajduje się wjazd do dworu. Za dworem od strony zachodniej znajdują się stawy, a za nimi rozciąga się jezioro Bronisław.

MATERIAŁ, KONSTRUKCJA., TECHNIKA.

- ściany wymurowane z cegły pełnej na zaprawie cementowo-wapiennej, otynkowane, na poddaszu ścianki działowe strychu w konstrukcji drewnianej szkieletowej.
- sklepienia i stropy - nad piwnicami strop ceglany na belkach stalowych, założony na łuku odcinkowym, stropy międzypiętrowe drewniane, strop balkonu masywny ceglany na belkach stalowych.
- więźba dachu drewniana płatwiowo-krokwiowa o 3 rzędach słupów z mieczami, poddasze podzielone ściankami rygłowymi.
- dach kryty dachówką karpiówką podwójnie w koronkę.
- schody zewnętrzne frontowe ceglane, schody wewnętrzne drewniane, policzkowe, zabiegowe o poręczy i balustradzie drewnianej, w części południowej drewniane zabiegowe, o poręczy drewnianej,
- posadzki, podłogi - w piwnicy posadzka betonowa, na parterze parkiety, na piętrze podłoga z desek, w ganku wejściowym terracota.
- otwory okienne i drzwiowe o prostych nadprożach, w klatce schodowej w ścianie na piętrze arkadowe przeźrocza.
- okna podwójne skrzynkowe ze ślemieniem, w połaci dachu okna pojedyncze w powiekach.
- drzwi zewnętrzne i wewnętrzne płycinowe, w piwnicy wrota deskowe, w wejściu z ganku dwie pary drzwi, drzwi w ościeżynach płycinowych.

RZUT.

Główna część dworu symetryczna, na planie wydłużonego prostokąta, dwutraktowa, o pomieszczeniach w amfiladzie, na osi od wschodu ganek kolumnowy o 4 kolumnach.

Od strony południowej do dworu przylega dobudówka na planie prostokąta, o mniejszej głębokości niż dwór, ze schodami zewnętrznymi wzdłuż południowej ściany.

14. Kubatura	15. Powierzchnia użytkowa	16. Przeznaczenie pierwotne	17. Użytkowanie obecne
2 800 m ³	320 m ²	dwór	mieszkalne
18. Prace budowlane i konserwatorskie, ich przebieg i dokumentacja		19. Stan zachowania (fundamenty, ściany zewnętrzne, ściany wewnętrzne, sklepienia, stropy konstrukcje dachowe, pokrycie dachu, wyposażenie i instalacje)	
lata 60-te - nowe podziały wewnątrz ściankami działowymi		stan zachowania całości średni - dach w złym stanie, przecieka powodując liczne zawilgocenia - poniszczone schody zewnętrzne - elewacje w złym stanie	
20. Najpilniejsze postulaty konserwatorskie			
wymiana pokrycia dachu, remont elewacji			

21. Akta archiwalne (rodzaj akt, numer i miejsce przechowywania)

mapa geodezyjna z 1865 r. w skali 1 : 5000
(Regirung Bromberg, Kreis Inowroslaw,
Gem. Bronislaw N° 28)
- Woj. Biuro Geodezji i Ter. Rolnych Bydgoszcz
Rej. Oddział w Mogilnie Narutowicza 1

księga gruntowa (Grundbuch B.I Blatt 4)
- Państwowe Biuro Notarialne w Mogilnie
ul. 22 lipca 21

23. Źródła ikonograficzne i fotografie (rodzaj, miejsce przechowywania, sygnatury)

22. Bibliografia

"Słownik geograficzny Królestwa Polskiego i innych
krajów słowiańskich" red. B. Chlebowski t.I - 1881 r.
(dot. Bronisławia)

24. Uwagi różne

25. Wypełnił arch. M. Grzybowska
arch. Z. Wernerowska
imię i nazwisko

data maj 1992 r.

26. Sprawdził

imię i nazwisko

data

27. Załączniki 4 wkładki

1. Miejscowość	2. Obiekt (nazwa jak w karcie)	3. Zawartość wkładki (nazwa obiektu lub materiału uzupełniającego)
BRONISŁAW - MŁYNEK	dwór	opis

c.d. p.13 BRYŁA. Dwór całkowicie podpiwniczony, parterowy z poddaszem mieszkalnym, w środkowej części o dwóch pełnych kondygnacjach. Od frontu, na osi wystający przed lico budynku ganek, nad nim balkon poprzedzony 4 kolumnami o wysokości 2 kondygnacji, dźwigającymi trójkątny tympanon. Dwór kryty dachem dwuspadowym polskim. Po bokach w dolnych częściach połączy okna poddasza w powiekach. W narożach, nad szczytami dach ścięty naczółkowo. Część środkowa wyniesiona ponad dolną połączy dachu kryta dachem dwuspadowym o kalenicy prostopadłej do części bocznych.

ELEWACJE. Elewacje tynkowane na cokole, znacznie wyższym od strony zachodniej. Okna 2-dzielne i 1-dzielne, okna i drzwi ujęte w opaski, pod oknami proste parapety.

- Elewacja frontowa (wschodnia) reprezentacyjna. W części głównej (bez części pd.) symetryczna, 9-osiova. Na osi symetrii portyk kolumnowy poprzedzony szerokimi schodami. Portyk stanowią 4 kolumny o wysokości 2 kondygnacji z bazami, o głowicach secesyjnych o uproszczonym motywie głowicy jońskiej. Kolumnom odpowiadają 4 półkolumny przylegające do ściany dworu, wznoszące się na wysokość 2 kondygnacji. Na piętrze ponad gankiem wejściowym balkon. Balustrada ganku i balkonu z ceglanych tynkowanych tralek. Kolumny dźwigają trójkątny tympanon z okrągłym okienkiem u szczytu. W partii ganku, w ścianie na osi dwuskrzydłowe drzwi, po bokach po 1 wąskim oknie hallu. W częściach bocznych po 3 osie okien 2-dzielnych, nad oknami wysunięty okap dachu. W połączeniach dachu po 1 półkolistym okienku w powiece po każdej stronie.

W przybudówce, nieco codniętej, wąskie 1-dzielne okienko.

- Elewacja zachodnia (części głównej) na wysokim cokole, w którym rozmieszczono duże okna i drzwi do piwnicy. W parterze 8 okien rozmieszczonych niesymetrycznie, stosownie do potrzeb. W części środkowej, wyższej, w parterze okno 2-dzielne, a od południa 2 wąskie 1-dzielne okna, na piętrze 1 okno 2-dzielne. W części bocznej północnej 2 okna 2-dzielne, a w południowej 3 okna 2-dzielne. W połączeniach dachu po 1 półkolistym okienku w powiece po obu stronach.

- Szczyt północny o ślepej ścianie w parterze, Parter odcięty od szczytu poziomym okapem krytym dachówką. W naczółkowym szczycie 2 okna 2-dzielne.

- Elewacja południowa jest elewacją wąskiej części pd. dworu, na wysokim cokole, poprzedzona schodami biegnącymi równolegle do elewacji. W cokole od strony zachodniej wejście do piwnicy. Na parterze od zachodu okno 2-dzielne i drzwi z naswietleniem. Powyżej parteru okap oddzielający partię szczytu, kryty dachówką. W naczółkowym szczycie na osi okno 2-dzielne, po bokach 2 małe prostokątne okienka poddasza.

Wkładkę założył: Z. Wernerowska M. Grzybowska
(imię, nazwisko, data) maj 1992

Miejsce przechowywania negatywów:

WYPOSAŻENIE, WNĘTRZE.

Wewnątrz zachowana stolarka okienna i drzwiowa, terracotowa posadzka ganku wejściowego. Zachowała się częściowo instalacja centralnego ogrzewania (pod oknami rury od c.o.) prowadzonego niegdyś z kotłowni w piwnicy dworu.

INSTALACJE.

Budynek posiada instalację elektryczną, nie posiada instalacji wodno-kanalizacyjnej.

1. Miejscowość

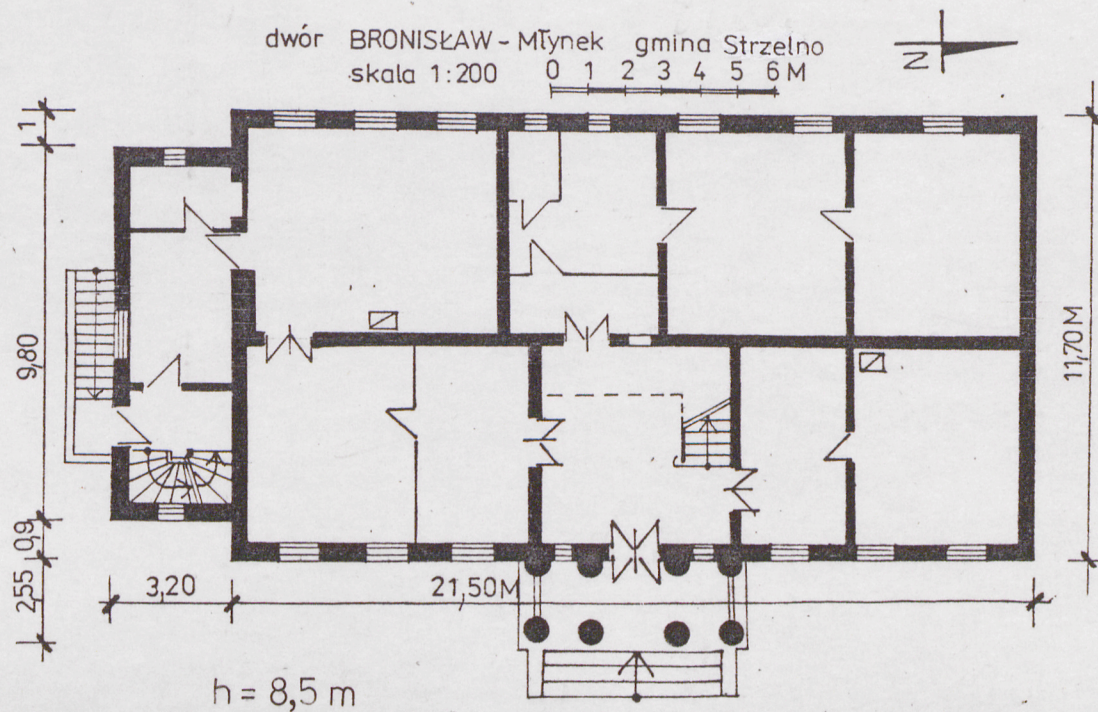
BRONISŁAW - MŁYNEK
gm. Strzelno

2. Obiekt (nazwa jak w karcie)

dwór

3. Zawartość wkładki (nazwa obiektu lub materiału uzupełniającego)

rzut, mapa geodezyjna z 1865 r.



arch. Z. Wermerowska

Wkładkę założył: arch. M. Grzybowska maj 1992 r.

(imię, nazwisko, data)

Miejsce przechowywania negatywów:

Jedn. Wyd. Akcyd. Olsztyn zam. 1299/S/78
OZGraf. ZP. Ostróda zam. 1040 n. 20000

Wzór ODZ 1978 r.

Obred
~~mapy~~

Dorf

200. osobny plan
Strzelce. parcelacyjny
wies



1. Miejscowość gm. Strzelno
BRONOSŁAW-Młynek

2. Obiekt (nazwa jak w karcie)
dwór

3. Zawartość wkładki (nazwa obiektu lub materiału uzupełniającego)
zdjęcia



1. Elewacja południowa



2. Narożnik południowo-
zachodni, piwnica
pomieszczenia b.kuchni



3. Poddasze

mgr inż.arch. Z.Wernerowska
mgr inż.arch. M.Grzybowska
1992.06.10

4. Hol główny, balustrada
klatki schodowej

Wkładkę założył:
(imię, nazwisko, data)

Miejsce przechowywania negatywów: PSOZ Bydgoszcz ul. Jezuicka 2





1. Piętro, klatka schodowa



2. Parter, drzwi wewnętrzne



3. Parter, piec



4. Klatka schodowa w narożu południowym

1. Miejscowość gm. Strzelno
BRONISŁAW-Młynek

2. Obiekt (nazwa jak w karcie)
dwór

3. Zawartość wkładki (nazwa obiektu lub materiału uzupełniającego)
zdjęcia



1. Elewacja wschodnia-frontowa
ganek, piętro



2. Elewacja frontowa,
ganek, widok z boku



3. Elewacja północna



4. Elewacja frontowa
ganek, tralki i bazy kolumn

mgr inż.arch. Z.Wernerowska
mgr inż.arch. M.Grzybowska

Wkładkę założył: 1992.06.10
(imię, nazwisko, data)

Miejsce przechowywania negatywów: PSOZ Bydgoszcz ul. Jezuitcka 2

Jedn. Wyd. Akcyd. Olsztyn zam. 1299/8/78
OZGraf. ZP. Ostróda zam. 1040 n. 20000



1. Elewacja frontowa, ganek
głowica kolumny



2. Elewacja frontowa-wschodnia
parter, okno



3. Elewacja frontowa-wschodnia
okno poddasza



4. Elewacja frontowa-wschodnia
okno poddasza, widok od strychu