

1. Obiekt

6114

GORZELNIA (5) ob. młyn w zespole folwarcznym

2. Czas powstania

1876 r.

3. Miejscowość

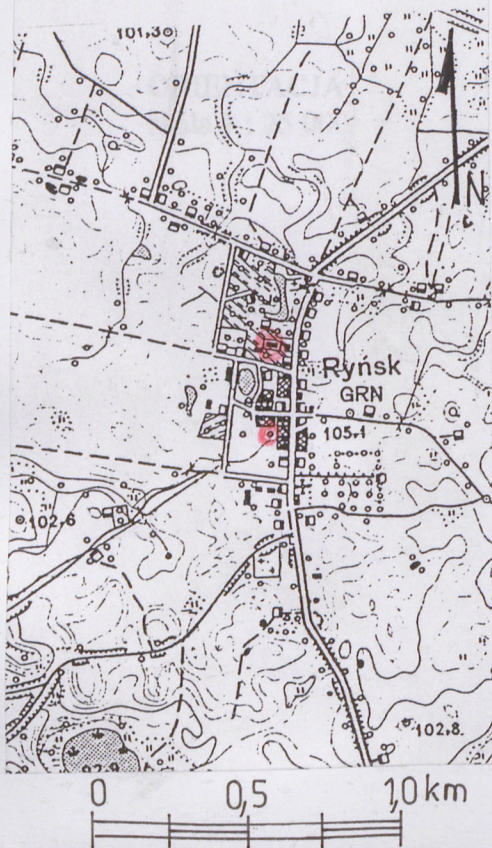
RYŃSK

11. Zdjęcia, rzut, przekrój, sytuacja, orientacja

1.

1. Elewacja tylna
– zachodnia.
2. Elewacja główna
- wschodnia.

ORIENTACJA
Skal 1: 25 000



4. Adres ul. Młyńska 3
87-213 Ryńsk
nr hipoteczny

5. Przynależność administracyjna

województwo kujawsko - pomorskie
powiat wąbrzeski
gmina Wąbrzeźno

6. Poprzednie nazwy miejscowości
Renis, Renys, Reynisschendorff, Ryńsko,
Rynsk
niem.: Rynsk, Rheinsberg

7. Przynależność administracyjna przed 1.I.1999 r.

województwo toruńskie

8. Właściciel i jego adres



9. Użytkownik i jego adres

j.w.

10. Rejestr zabytków

Nr A/1338

data

9.11.2007

12. Autorzy, historia obiektu, określenie stylu.

Gorzelnia w zespole dworsko-folwarcznym wzniesiona została w 1876 r.

Data ta umieszczona została na cokole komina gorzelni. Właścicielem majątku był wówczas hrabia Józef Mielżyński, który przejął dobra od Artura Sumińskiego.

W 1902 r. mleczarnia i gorzelnia należały do osadników sprowadzonych przez Komisję po sprzedaży majątku.

W 1938 r. Julian Susek kupił dawną gorzelnię, już wówczas przekształconą na młyn parowy. Po wojnie młyn przejęty został przez państwo polskie, a w 1995 r. odzyskał go [REDACTED]

Gorzelnia posiada ceglana architekturę typową dla obiektów przemysłu rolnego, jaka powstawała w tym czasie na tych terenach.

Wnętrze adaptowane przed 1938 r. na młyn, nie zachowało swojego wyposażenia.

13. Opis (sytuacja, materiał i konstrukcja, rzut, bryła, elewacje, wnętrze, wyposażenie, instalacje)

SYTUACJA.. Ryńsk położony jest w północno-wschodniej części woj. kujawsko-pomorskiego, w odległości ok. 30 km na pn.-wschód od Torunia.

Wieś znajduje się w zachodniej części powiatu wąbrzeskiego, w odległości ok. 10 km na południowy-zachód od Wąbrzeźna, należy do gminy Wąbrzeźno,

Teren dawnego zespołu folwarcznego rozciąga się po zachodniej stronie drogi prowadzącej z Wąbrzeźna przez Ryńsk do Kowalewa Pom., stanowiącej lokalną drogę biegnącą przez wieś.

Gorzelnia ob. młyn (5) usytuowana jest w południowej części zespołu, wzdłuż drogi równoległej do drogi lokalnej prowadzącej przez wieś.

Elewacja frontowa z wejściami do młyna zwrócona jest w kierunku wschodnim, przy elewacji tej znajduje się rampa i podjazd.

Północna część budynku stanowi skrzydło mieszkalne, zwrócone frontową elewacją z wejściem ku północy, w stronę drogi prowadzącej dawniej od dworu. Przed elewacją rośnie starodrzew, a wejście flankują dwa kasztanowce.

Przy południowej części budynku usytuowany jest zasięg na węgiel przebudowany na garaż oraz komin. Poza tylną elewacją korpusu głównego znajduje się ośmioboczne skrzydło połączone łącznikiem z korpusem, obecnie zajmowane przez mieszkania.

Wokół gorzelni biegnie przejazd z zachowanym częściowo brukiem kamiennym typu „koci łeb”.

MATERIAŁ, KONSTRUKCJA, TECHNIKA.

- fundamenty kamienne
- ściany wymurowane z cegły ceramicznej pełnej, od wewnątrz otynkowane,
- sklepienie piwnic masywne, ceglane, łukowe, wsparte na żeliwnych kolumnach na murowanych cokołach; stropy międzypiętrowe drewniane belkowe, wsparte a dwóch rzędach drewnianych słupów z mieczami i belkami głowicowymi o ozdobnie podciętych czołach; w hali gorzelni strop ceglany odcinkowy na belkach stalowych tzw. „kapa pruska”
- więźba dachu drewniana krokwiowo-płatwiowo-jętkowa, o 2 rzędach słupów z mieczami, ze słupkami przy ściankach kolankowych,
- dach kryty papą,
- posadzki w piwnicach i w hali gorzelni betonowe, w pomieszczeniach pozostałych kondygnacji deski, w części mieszkalnej deski i terracota,
- schody do piwnicy i na piętra drewniane, policzkowe, ażurowe, o prostej poręczy, stopnie na rampę betonowe,
- otwory okienne o nadprożach ceglanych w formie odcinkowego łuku,
- okna w części produkcyjnej stalowe, wielopolowe, pojedyncze, w części mieszkalnej drewniane, skrzynkowe, podwójne, 2-dzielne, ze ślemieniem (częściowo zachowany dekoracyjny słupek), w ośmiobocznym skrzydle okna analogiczne lecz pcv oraz zespolone,

14. Kubatura 7 300 m ³	15. Powierzchnia użytkowa 1 900 m ² (bez piwnic)	16. Przeznaczenie pierwotne gorzelnia	17. Użytkowanie obecne młyn
18. Prace budowlane i konserwatorskie, ich przebieg i dokumentacja 1958 r. – zmiana napędu młyna na elektryczny, przekazanie na złom maszyny parowej, lata 70-XX w. – wstawienie 4 nowych mlewników i przekazanie starych firmy Krupp do Kamionek - likwidacja młyna kaszowego 1995 r. – uruchomienie młyna z napędem elektrycznym,		19. Stan zachowania (fundamenty, ściany zewnętrzne, ściany wewnętrzne, sklepienia, stropy, konstrukcje dachowe, pokrycie dachu, wyposażenie, instalacje) stan zachowania budynku – dobry, - zachowana bryła, elewacje z detalem architektonicznym, układ wnętrza adaptowanego na młyn, w hali gorzelni wtórne podziały wydzielające pomieszczenia socjalne i magazyn, dach kotłowni zawalony, ubytki cegły w górnej partii trzonu komina, w skrzydle ośmiobocznym wtórne okna zespolone nie odpowiadające wielkością pierwotnym, - z wyposażenia młyna zachował się gniotownik oraz osprzęt	
		20. Najpilniejsze postulaty konserwatorskie naprawa dachu kotłowni i górnej partii komina, renowacja elewacji z detalem architektonicznym,	

<p>21. Akta archiwalne (rodzaj akt, numer i miejsce przechowywania)</p> <p>Mapa topograficzna wielkoskalowa, 1:25 000, LISSEWO 1350, pom.1904/8, wyd. 1909</p>	<p>24. Uwagi różne</p>
<p>22. Bibliografia</p> <p>Słownik historyczno-geograficzny ziemi chełmińskiej w średniowieczu, pod red. M. Biskupa, Wrocław-Warszawa-Kraków-Gdańsk 1971, s. 110-111</p> <p>M. Bär, Der Adel und der adlige Grundbesitz in Polnisch-Preussen zur Zeit der preussischen Besitzergreifung, Mitteilungen der K. Preussischen Archivverwaltung, H. 19, Leipzig 1911, s. 195</p> <p>B. Heym, Geschichte des Kreises Briesen und seiner Ortschaften, Briesen Westpr. 1902, s. 347-349</p> <p><i>Dokumentacja</i></p> <p>J. Chrostowska, Katalog parków województwa toruńskiego. Ryńsk, gm. Wabrzeźno, Toruń 1984</p> <p>Karty ewidencyjne tzw. zielone z 1967 r. dla dworu i 2 oficyn</p>	<p>25. Opracował</p> <p>tekst dr inż. K. Wernerowski , listopad 2004 r. imię, nazwisko, data, podpis</p> <p>plany, rysunki j.w.</p> <p>zdjęcia fotogr. j.w.</p> <p>miejsce przechowywania negatywów Muzeum Narodowe Rolnictwa w Szreniawie</p> <p>Karta po wypełnieniu podlega ochronie na podstawie przepisów prawa autorskiego.</p> <p>26. Adnotacje o inspekcjach, informacje o zmianach (daty, imiona i nazwiska wypełniających)</p>
<p>23. Źródła ikonograficzne i fotografia (rodzaj, miejsce przechowywania, sygnatury)</p>	<p>27. Załączniki</p> <p>wkładki sztuk - 6</p>

1. Miejscowość RYŃSK gmina Wąbrzeźno powiat wąbrzeski województwo kuj.-pomorskie	2. Obiekt (nazwa jak w karcie) GORZELNIA ob. MŁYN (5) w zespole dworsko-folwarcznym	3. Zawartość wkładki (nazwa obiektu lub materiału uzupełniającego) opis cd.
--	--	--

p. 13 MATERIAŁ, KONSTRUKCJA, TECHNIKA c.d.

- drzwi zewnętrzne: główne drewniane, deskowe, 2-skrzydłowe z nadświetlem zamkniętym półkoliście, obok analogiczne płycinowe opierane klepkowo, w części mieszkalnej płycinowe, 2-skrzydłowe z nadświetlem, w skrzydle ośmiobocznym płycinowe 1-skrzydłowe; wewnętrzne: płycinowe 1- i 2-skrzydłowe, częściowo nowsze płytowe (m.in. w części socjalnej w hali gorzelni).

RZUT. Budynek na planie wydłużonego prostokąta – w części pd. 2-traktowy mieści magazyn i kotłownię, w części środkowej 2-traktowy mieści młyn i dawną halę gorzelni (ob. część socjalna i magazyny), w części pn. mieszkalnej 2,5-traktowy.

Po zachodniej stronie budynku ośmioboczne skrzydło połączone prostokątnym łącznikiem z halą gorzelni.

Przy pd. narożniku tylnej elewacji prostokątny zasiek na węgiel przebudowany na garaż i przyległy kwadratowy cokół komina.

BRYŁA. Część środkowa podpiwniczona całkowicie, młyn 2-kondygnacyjny, a hala gorzelni o wysokości 2 kondygnacji, nad nimi poddasze ze ścianką kolankową, kryte dachem dwuspadowym o niewielkim spadku połaci.

Część pd. niepodpiwniczona, w trakcie frontowym 1-kondygnacyjna, z poddaszem ze ścianką kolankową, kryta dachem jednospadowym, w tylnym trakcie 1-kondygnacyjna kotłownia, kryta dachem jednospadowym.

Część pn. mieszkalna podpiwniczona, parterowa, z poddaszem ze ścianką kolankową, kryta dachem dwuspadowym o niewielkim spadku połaci.

Ośmioboczne skrzydło podpiwniczone, parterowe, kryte dachem wielospadowym o niewielkim spadku połaci.

Łącznik parterowy, kryty dachem dwuspadowym.

Zasiek na węgiel wtórnie przekryty dachem jednospadowym.

Komin na dwustopniowym cokole, w dolnej partii czworobocznym, w górnej 6-bocznym, trzon komina okrągły, zwężający się ku górze.

ELEWACJE. Ceglane o ceglanym detalu architektonicznym.

Cokół kamienny z oknami piwnic w ceglanych obramieniach, zamknięty rzędem kształtek ceglanych.

Ściany dzielone lizenami i gzymsami podokiennymi, w zwieńczeniu ścian gzyms uskokowy na konsolkach. Otwory okienne i drzwiowe zamknięte ceglanym łukiem w licu ścian i rzędem dachówki, w poddaszu okulusy w opaskach ceglanych, a w części mieszkalnej zdublowane okienka.

Skrzydło ośmioboczne o ścianach ujętych narożnymi lizenami, ściany ślepe lub z dwoma oknami, zamknięte gzymsem konsolkowo-uskokowym.

Wkładkę założył: dr inż. K. Wernerowski, listopad 2004 r.

(imię, nazwisko, data)

Miejsce przechowywania negatywów: Muzeum Narodowe Rolnictwa w Szreniawie

p.13 ELEWACJE c.d.

Elewacja frontowa.

Korpus środkowy 7-osiowy, w parterze poprzedzony rampą z zadaszeniem o konstrukcji stalowej. W dolnej kondygnacji na osi 2- i 5-tej od lewej drzwi, na pozostałych osiach okna (częściowo zamurowane), narożne lizeny zwieńczone wysokimi słupkami, część środkowa 3-osiowa z attyką zamkniętą dwuspadowym szczytem z gzymsem.

Część pd. 4-osiowa.

Część pn. mieszkalna 4-osiowa.

Elewacja tylna.

Korpus środkowy w części południowej dwie zamurowane osie dużych okien hali gorzelni (w pd. oknie mniejsze wtórne okienko), w części północnej za łącznikiem dwie osie okien hali (jedno zamurowane).

Część pd. o elewacji ślepej.

Część pn. mieszkalna 4-osiowa.

Elewacja szczytu południowego.

Szczyt ślepy, dzielony lizenami na 6 przęseł, zamknięty schodkowo.

Elewacja szczytu północnego części mieszkalnej.

Elewacja 7-osiowa, symetryczna, pośrodku wejście poprzedzone schodami ujętymi w murki ceglane, ściana o podziale ramowym na 7 przęseł.

Szczyt schodkowy, z okulusami w poddaszu, zamknięty fryzem z dachówek tworzących krzyże i gzymsem uskokowym oraz słupkami zwieńczonymi gzymsem.

Szczyt korpusu środkowego (młyna) o analogicznych podziałach ramowych 7-przęsłowy.

WNĘTRZE.

Korpus środkowy mieści w trakcie frontowym młyn z wnętrzem dzielonym drewnianymi słupami z mieczami i belką głowicową w dwóch rzędach, a w piwnicach strop wsparty na żeliwnych kolumnach, w tylnym trakcie dawną aparatownię gorzelni, ob. pom. socjalne, z rzędem środkowych żeliwnych kolumn z wysokimi cokołami. W części pd. od frontu mieścił się dawny kaszownik, natomiast w tylnym trakcie kotłownia, a w części pn. mieszkania.

Ośmioboczna część zachodnia mieściła magazyn spirytusu, obecnie znajdują się tam mieszkania. W młynie zachowana stolarka schodów na piętra, a w części mieszkalnej stolarka drzwiowa.

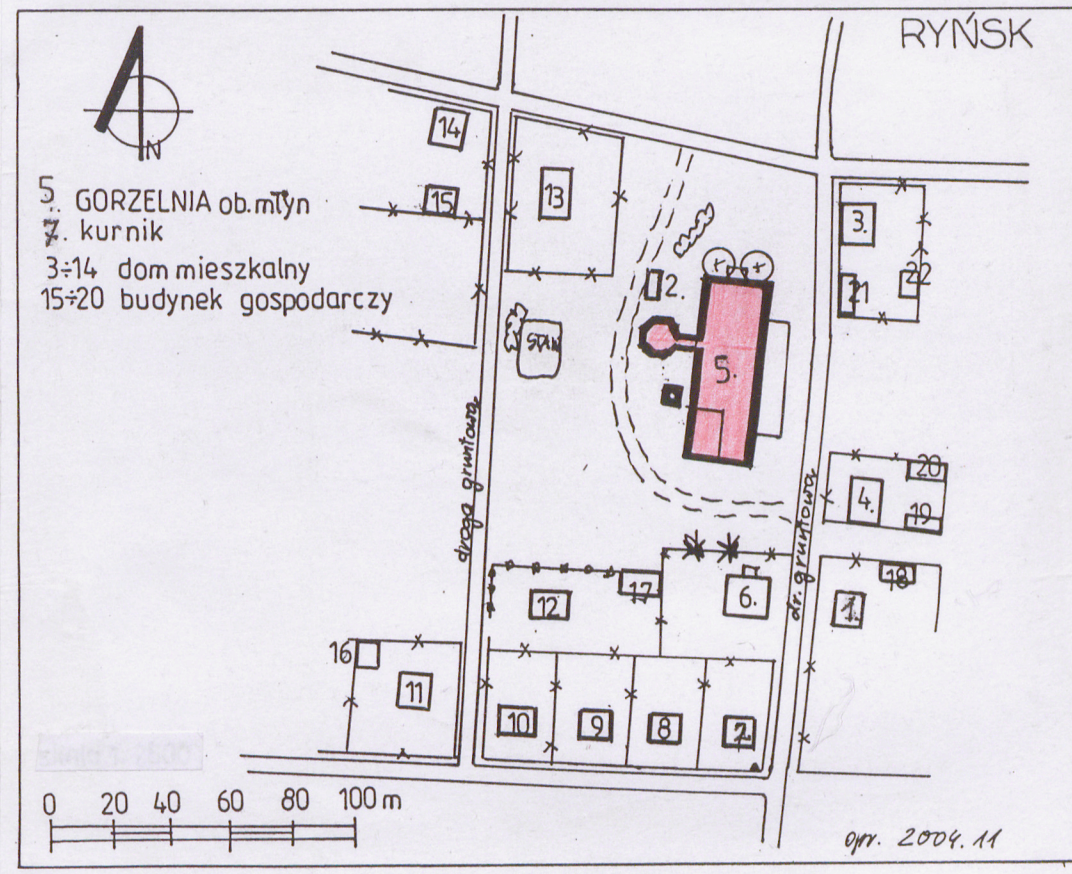
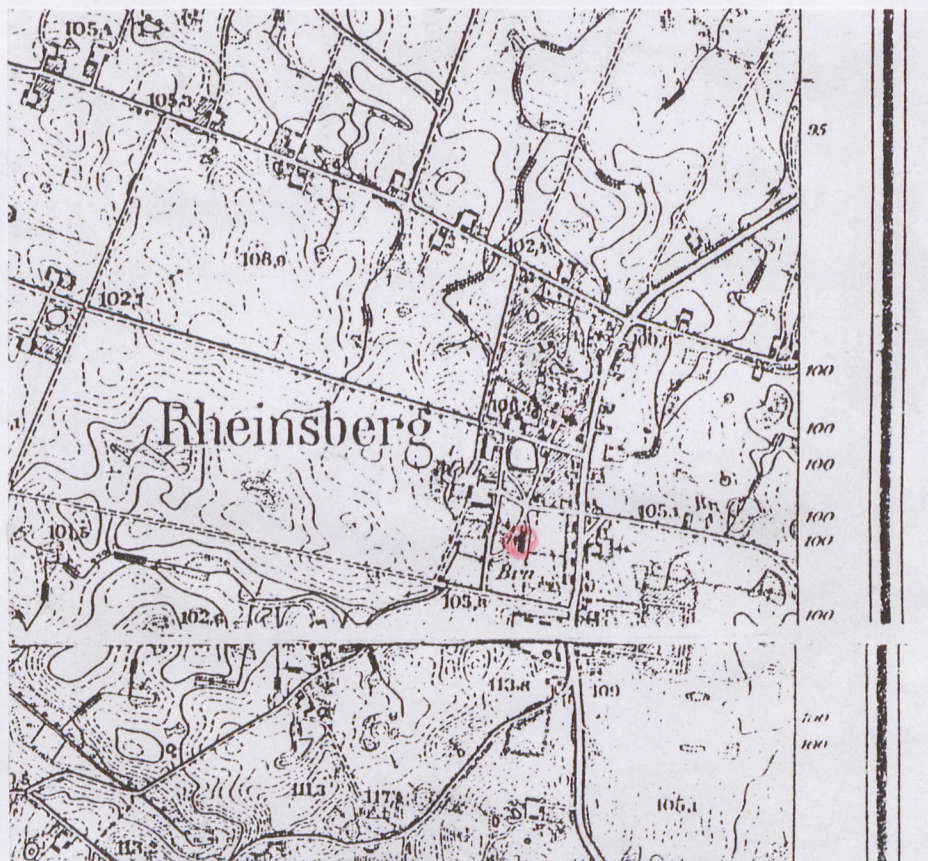
WYPOSAŻENIE.

Z wyposażenia młyna zachował się gniotownik sprzed 1938 r. firmy GEBRUDER BUHLER OZWIL SCHWETZ, oraz osprzęt młyna m.in. taśmociągi kulkowe i transmisja.

INSTALACJE.

Instalacja elektryczna, wodno-kanalizacyjna, w części mieszkalnej ogrzewanie centralne etażowe.

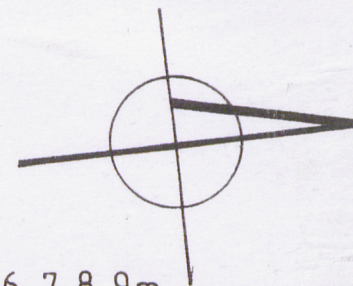
1. Miejscowość: RYŃSK	2. Obiekt (nazwa jak w karcie) GORZELNIA (5) ob. młyn	3. Zawartość wkładki (nazwa materiału uzupełniającego) Rzut parteru skala 1: 200, plan sytuacyjny Plan archiwalny mapa 1: 25 000, fragment powiększony, LISSEWO, pomiar 1904/8 wyd. 1909
2. Gmina Wąbrzeźno		
3. Powiat: wąbrzeski		
4. Województwo: kujawsko-pomorskie		



Wkładkę założył: **dr inż. K. Wernerowski**, 2004r.

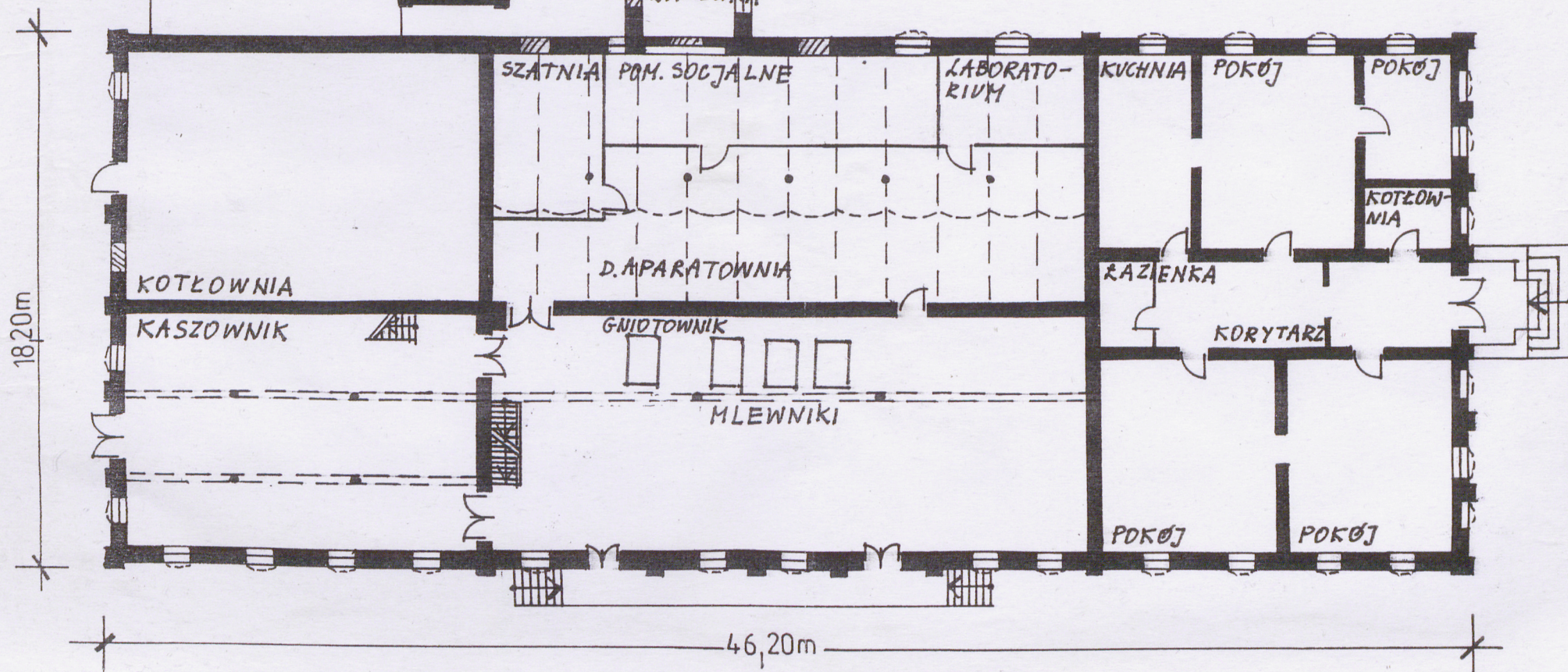
Miejsce przechowywania negatywów: Muzeum Narodowe Rolnictwa
w Szreniawie

RYŃSK
gorzelnia ob. młyn



0 1 2 3 4 5 6 7 8 9m

h=20m



1. Miejscowość: **RYŃSK**
 2. Gmina **Wąbrzeźno**
 3. Powiat: **wąbrzeski**
 4. Województwo: kujawsko-pomorskie

2. Obiekt (nazwa jak w karcie)
GORZELNIA (5)
ob. młyn

3. Zawartość wkładki (nazwa materiału uzupełniającego)
zdjęcia



3. Fragment elewacji zachodniej.

4. Elewacja południowa.

5. Elewacja północna.

Wkładkę założył: **dr inż. K. Wernerowski**, 2004r.

Miejsce przechowywania negatywów: Muzeum Narodowe Rolnictwa
 w Szreniawie



4.



5.



6. Elewacja południowa.
7. 8. Elewacja zachodnia.



1. Miejscowość: RYŃSK	2. Obiekt (nazwa jak w karcie) GORZELNIA (5)	3. Zawartość wkładki (nazwa materiału uzupełniającego) zdjęcia
2. Gmina Wąbrzeźno	ob. młyn	
3. Powiat: wąbrzeski		
4. Województwo: kujawsko-pomorskie		



9.

9. Fragment elewacji bocznej-południowej.

10. Widok ogólny, elewacja południowa.

11. Fragment elewacji frontowej i szczytu południowego.

Wkładkę założył: **dr inż. K. Wernerowski**, 2004r.

Miejsce przechowywania negatywów: Muzeum Narodowe Rolnictwa
w Szreniawie

10.



11.





12. 13. Widok ogólny na gorzelnię i jej otoczenie od strony zachodniej.
 14. Przybudówka przy elewacji zachodniej. 15. Elewacja zachodnia i północna.



1. Miejscowość: RYŃSK	2. Obiekt (nazwa jak w karcie) GORZELNIA (5)	3. Zawartość wkładki (nazwa materiału uzupełniającego) zdjęcia
2. Gmina Wąbrzeźno	ob. młyn	
3. Powiat: wąbrzeski		
4. Województwo: kujawsko-pomorskie		



16.

16. Datownik 1876 na podstawie komina.
17. Fragment attyki, elewacja południowa.
18. Elewacja południowa, przybudówka.



17.



18.

Wkładkę założył: **mgr inż. K. Wernerowski,** 2004r.
Miejsce przechowywania negatywów: Muzeum Narodowe Rolnictwa w Szreniawie



19. Attyka, elewacja południowa.
 20. Detal, elewacja południowa.
 21. Elewacja południowa,
 przybudówka (magazyn spirytusu) .



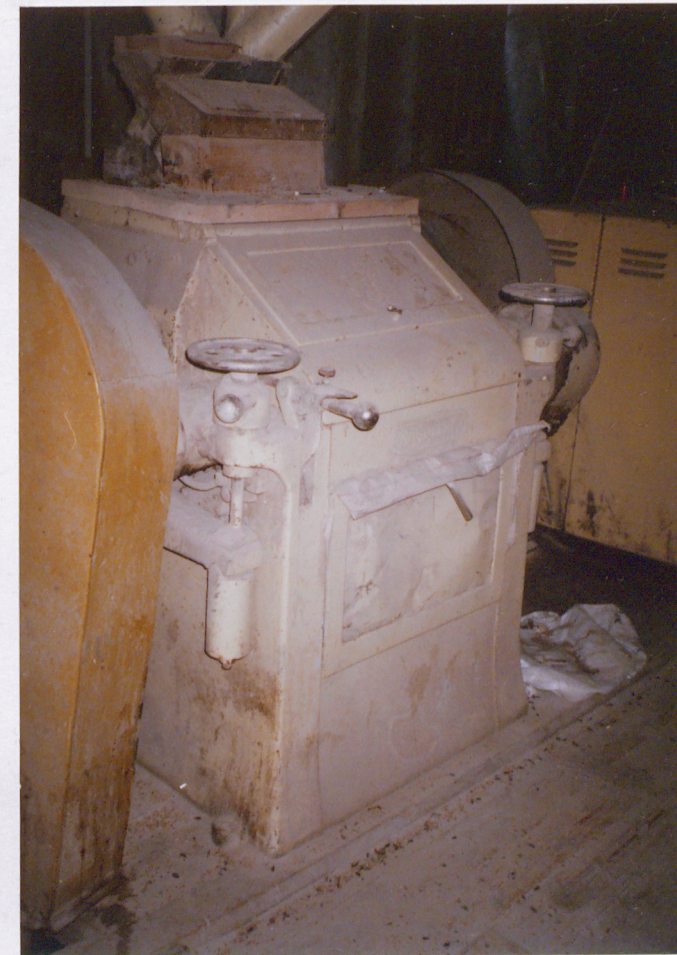
1. Miejscowość: RYŃSK	2. Obiekt (nazwa jak w karcie) GORZELNIA (5) ob. młyn	3. Zawartość wkładki (nazwa materiału uzupełniającego) zdjęcia
2. Gmina Wąbrzeźno		
3. Powiat: wąbrzeski		
4. Województwo: kujawsko-pomorskie		



22,



23,



24,

22. Parter, wewnątrz.

23. Piętro, wewnątrz.

24. Parter, łuszcarka.

Wkładkę założył: mgr inż. K. Wernerowski, 2004r.

Miejsce przechowywania negatywów: Muzeum Narodowe Rolnictwa w Szreniawie



25.

25. 26. I piętro, wewnątrz.
27. Poddasze.



26.



27.