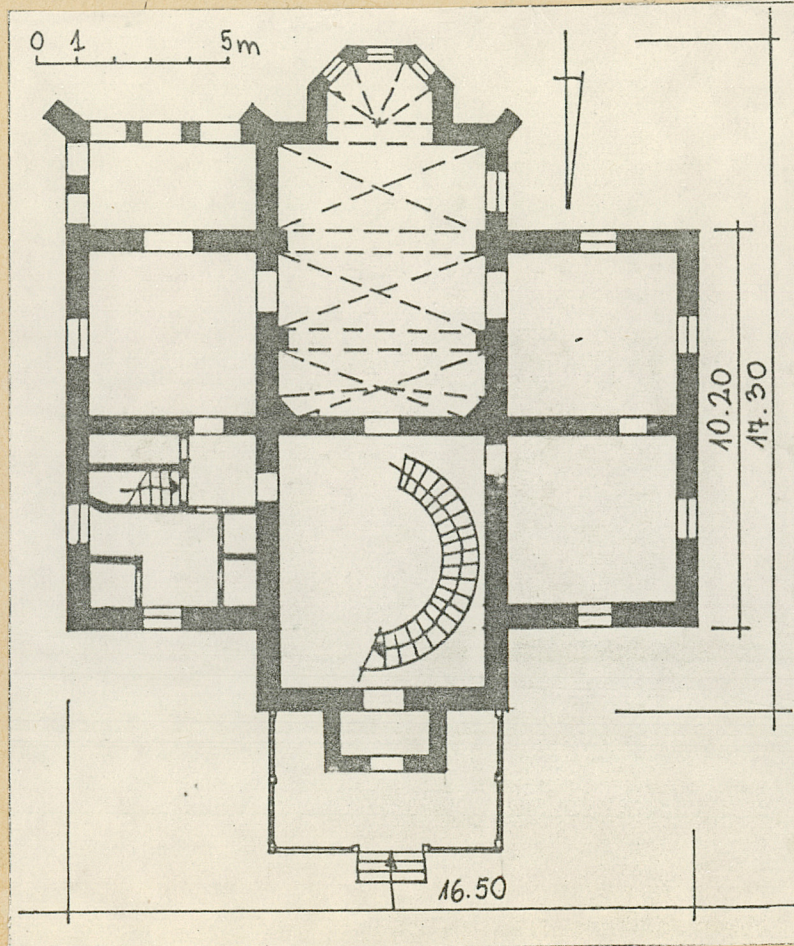
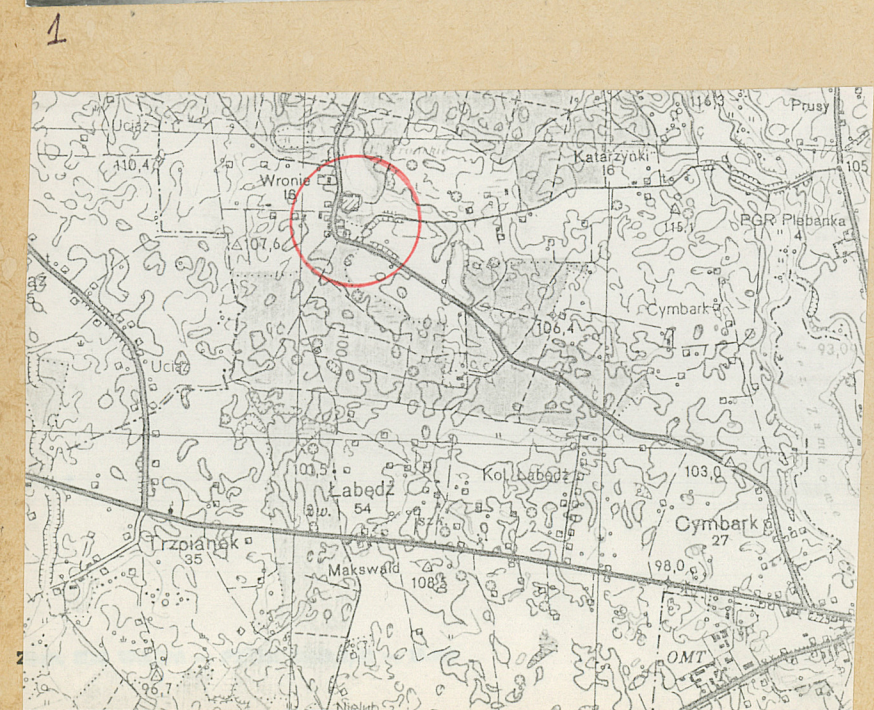


1. Obiekt
613/1 PAŁACYK MYSLIWSKI

2. Czas powstania
4 ćw. XIX w.

3. Miejscowość
WRONIE



4. Adres
87-200 Wąbrzeźno
nr hipoteczny

5. Przynależność administracyjna
toruńskie
województwo Wąbrzeźno
gmina pow. Wąbrzeźno

6. Poprzednie nazwy miejscowości
Fronau, Fronaw,
Frona, Vrone, Wronye

7. Przynależność administracyjna
1 VI 1975
województwo bydgoskie
powiat Wąbrzeźno

8. Właściciel i jego adres
Gospodarstwo Rolno-
-Szkoleniowe we Wroniu

9. Użytkownik i jego adres
jw.

10. Rejestr zabytków:
Nr 565 358 data 27.09.80

12. Autorzy, historia obiektu, określenie stylu

Pierwsza wzmianka o wsi W. pochodzi z 1404 r.; była to wówczas własność Adama Logendorffa, który sprzedał ją Wielkiemu Mistrzowi Zakonu Krzyżackiego; od 1418 r. właścicielem był Hannos Roder z Nielubia; w 1445 r. powstała parafia W., która zarządzał pleban z Nowej Wsi Królewskiej; w 1526 r. - bracia Jerzy i Konrad Plemięccy; w 1570 r. - własność królewska (dzierżawca - Sykstus Plemięcki, kanonik); w 1588 r. wzniesiono tu kościół parafialny; w 1682 r. właścicielem jest Sartowski, a następnie (do 1802 r.): Konstancja von Czapska, z d. Gnińska, potem - jej synowie, Tomasz i Paweł; córka Tomasza - Konstancja, primo voto księżna Radziwiłłowa, sec. voto grafini Małachowska; jej córka - Urszula Marianna, po mężu - księżna Radziwiłłowa; w 1802 r. - Tobias von Blumberg. Następnie - do 1945 r. - ród Schoenborn-Alvensleben z Ostromecka i Nowej Wsi Szlacheckiej.

13. Opis (sytuacja, materiał i konstrukcja, rzut, bryła, elewacje, wnętrze wyposażenie, instalacje)

Obiekt wchodzi w skład założenia d. folwarku, położonego po obu stronach drogi z Wąbrzeźna (6 km na pd.wsch.) do Stanisławek (3 km na pn.), na terenie o urozmaiconej rzeźbie. Dwór usytuowany jest w centrum założenia folwarcznego, na pd. od podwórza gospodarczego; skierowany frontem ku pn.

Budynek murowany z cegły w wтку krzyżowym, na zaprawie wapiennej, ze spoinowaniem; na kamienno-ceglanej podmurówce; gzymsy oraz opaski okienne i drzwiowe - profilowane, tynkowane; w piwnicach - proste sufity; na parterze: w salonie na osi - sklepienie krzyżowe z bogatym wystrojem sztukatorskim; w sali bilardowej na piętrze oraz w sieni - bogate stropy sztukatorskie; w pozostałych pomieszczeniach - proste sufity; wieża kleszczowo-płatwiowa o dwóch stolcach stojących; dach kryty eternitem falistym; w piwnicach - posadzki cementowe oraz z płytek ceramicznych; w sieni oraz w łazienkach - również posadzka ceramiczna; w pozostałych pomieszczeniach - nowe parkiety oraz częściowo zachowane pierwotne podłogi deskowe "białe"; schody zewn. - ceglane, tynkowane, jednobiegowe; schody wewn.: do piwnicy - cementowe, zabiegowe; schody na strych - drewniane, drabiniaste; główne schody w sieni - kręte, policzkowe, z pełną, płycinową balustradą; otwory okienne - zwieńczone odcinkowo; okna dwudzielne, ośmiokwaterowe, z przechodzącym ślaniem; otwór głównych drzwi wejściowych zwieńczony "w ośli grzbiet"; w nim - drzwi dwuskrzydłowe, płycinowe, z przeszklonym nadświetlem o prostej dekoracji maswerkowej; otwór drzwi prowadzących na taras - zwieńczony odcinkowo; w nim - przeszklone drzwi płycinowe, dwuskrzydłowe; otwory drzwi wewn. - o wykroju prostokątnym; drzwi jedno- i dwuskrzydłowe, płycinowe, w większości - nowe.

Budynek założony na planie krzyża, z wielobocznym ryzalitem od pd. i tarasem od strony pd.wsch.

Bryła zwarta, prosta. Obiekt wolnostojący, całkowicie podpiwniczony, dwukondygnacyjny, nakryty niskim dachem dwuspadowym.

Elewacja frontowa pn. - symetryczna względem osi głównej budynku, trój-

14. Kubatura

1.310 m³

15. Powierzchnia użytkowa

375 m²

16. Przeznaczenie pierwotne

Pałac myśliwski

17. Użytkowanie obecne

Biura PGR

18. Prace budowlane i konserwatorskie, ich przebieg i dokumentacja

Remont kapitalny - zakończony w r. 1989.

19. Stan zachowania (fundamenty, ściany zewnętrzne, ściany wewnętrzne, sklepienia, stropy konstrukcje dachowe, pokrycie dachu, wyposażenie i instalacje)

Stan techniczny budynku bardzo dobry

20. Najpilniejsze postulaty konserwatorskie

21. Akta archiwalne (rodzaj akt, numer i miejsce przechowywania)

22. Bibliografia

23. Źródła ikonograficzne i fotografia (rodzaj, miejsca przechowywania, sygnatury)

24. Uwagi różne

25. Opracował

Hanna Wieczorkiewicz, 5.11.90 r.

tekst

.....
imię, nazwisko, data, podpis

plany, rysunki

jw.

.....
imię, nazwisko, data, podpis

zdjęcia fotogr.

Andrzej Prinke, 5.11.90 r.

.....
imię, nazwisko, data, podpis

Woj.Ośr.Ochr.Srod.Kult.- Toruń

miejsce przechowania negatywów

Karta po wypełnieniu podlega ochronie na podstawie przepisów prawa autorskiego

26. Adnotacje o inspekcjach, informacje o zmianach (daty, imiona i nazwiska wypełniających)

27. Załączniki

wkładka nr 1

1. Miejscowość	2. Obiekt (nazwa jak w karcie)	3. Zawartość wkładki (nazwa obiektu lub materiału uzupełniającego)
W R O N I E	PAŁACYK MYŚLIWSKI	c.d. historii + c.d. opisu + sytuacja

c.d. historii:

W tym okresie wzniesiono w parku pałacyk myśliwski.

Po 1945 r. pałacyk należał do Zespołu Szkół Rolniczych PGR w Gronowie – filii we Wroniu, a od 1989 r. – do Gospodarstwa Rolno-Szkoleniowego we Wroniu.

c.d. opisu:

osiowa, z ryzalitem pośrodku, poprzedzonym niewielką przybudówką, mieszczącą główne wejście do budynku; elewacje boczne (wsch. i zach.) – dwuosiowe, opracowane analogicznie. Elewacja pd. (tylna) – 5-osiowa, z trójosiową, wieloboczną przybudówką pośrodku. Od strony pd.wsch. – taras z ażurową balustradą o motywach maswerkowych.

Układ wnętrz – dwutraktowy, z dwukondygnacyjną sienią na osi, mieszczącą bogatą klatkę schodową. W tylnym traktie – salon, na piętrze – sala bilardowa.

Zachowany bogaty wystrój sztukatorski w sieni oraz w dwóch reprezentacyjnych pomieszczeniach.

Wyposażenie wnętrza nie zachowało się.

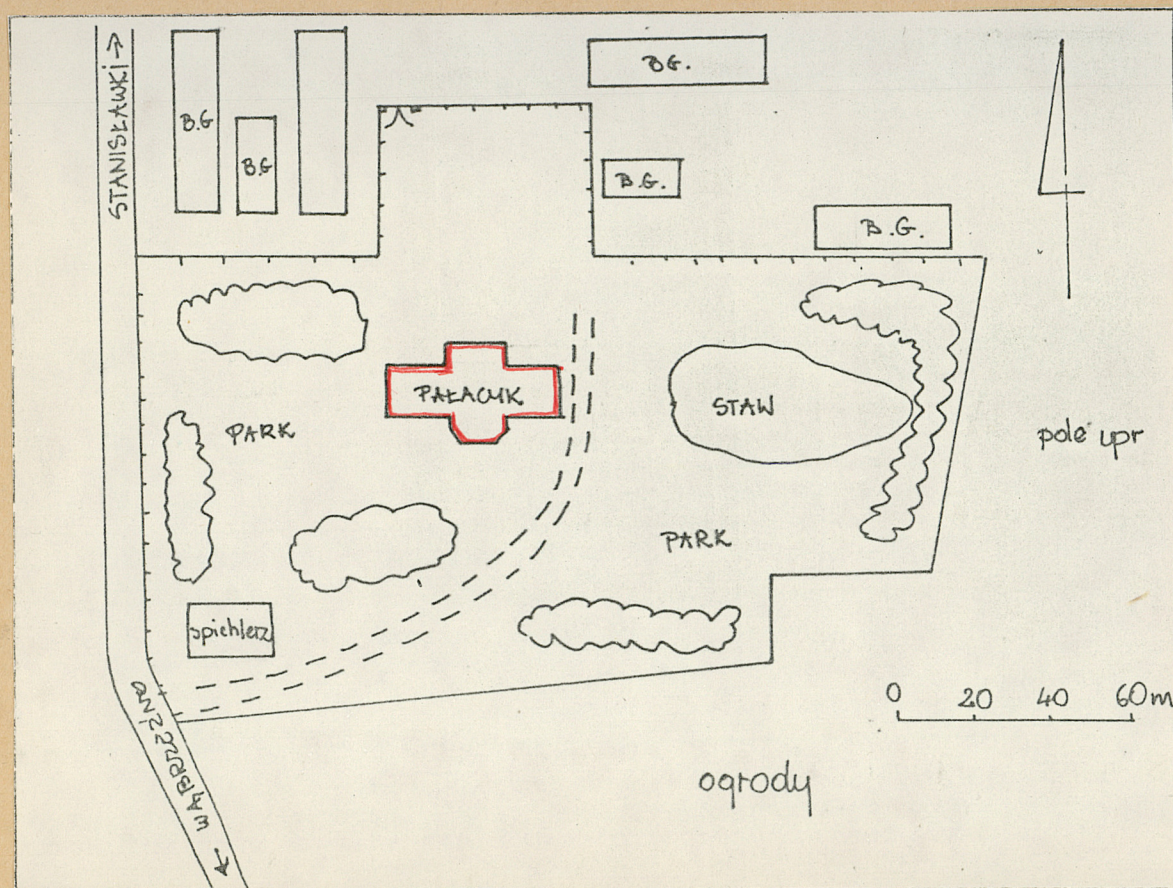
Instalacja elektryczna, c.o., wod.-kan.

Wkładkę założył: Hanna Wieczorkiewicz, 5.10.1990

(imię, nazwisko, data)

Wzór ODZ 1978 r.

Miejsce przechowywania negatywów: Woj.Ośr.Ochr.Srod.Kult. - Toruń



3. Zawartość wkładki (nazwa obiektu lub materiału uzupełniającego)

spis ilustracji + 5 zdjeć

1. Elewacja pn. (frontowa)
2. " pd.
3. " zach.
4. " wsch.
5. " pd. - część wsch.
6. Fragm. balustrady tarasu dolnego w elewacji pd.
7. " " " górnego " " wsch.
8. Główne drzwi wejściowe w elewacji pn.
9. Okno w elewacji pn. (frontowej)
10. Fragm. klatki schodowej - część dolna
11. " " " - " środkowa
12. Fragm. sztukaterii w pomieszczeniu parteru
13. " " " " "
14. " " " " na piętrze
15. " " w klatce schodowej
16. " " " " "
17. " " " " "
18. " " " " "
19. Fragm. parku dworskiego



2

Wzór ODZ 1978 r.

Miejsce przechowywania negatywów: Woj. Ośr. Ochr. Środ. Kult. - Toruń



3



4



5



6

1. Miejscowość

2. Obiekt (nazwa jak w karcie)

3. Zawartość wkładki (nazwa obiektu lub materiału uzupełniającego)

W R O N I E

PALACYK MYSLIWSKI

8 zdjęć



7



8



9

Hanna Wieczorkiewicz, 5.10.1990

Wkładkę założył:

(imię, nazwisko, data)

Woj. Ochr. Środ. Kult. - Toruń

Wzór ODZ 1978 r.

Miejsce przechowywania negatywów:



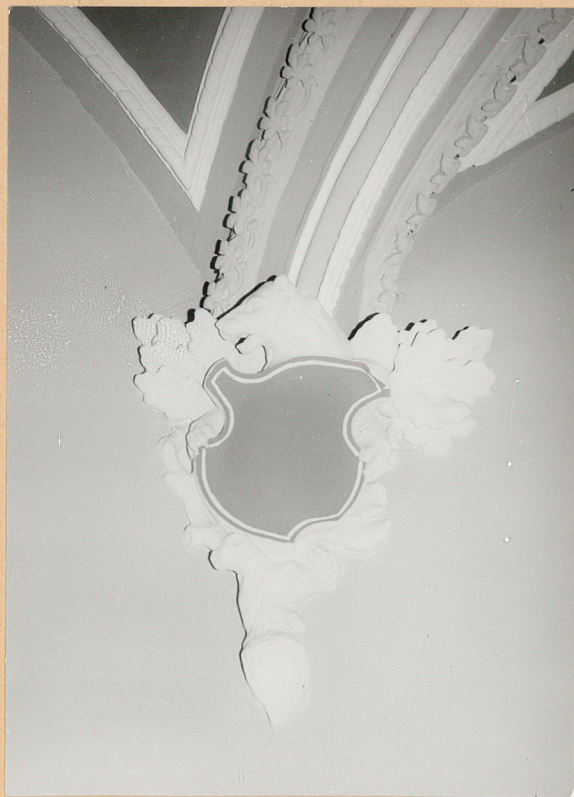
10



11



12

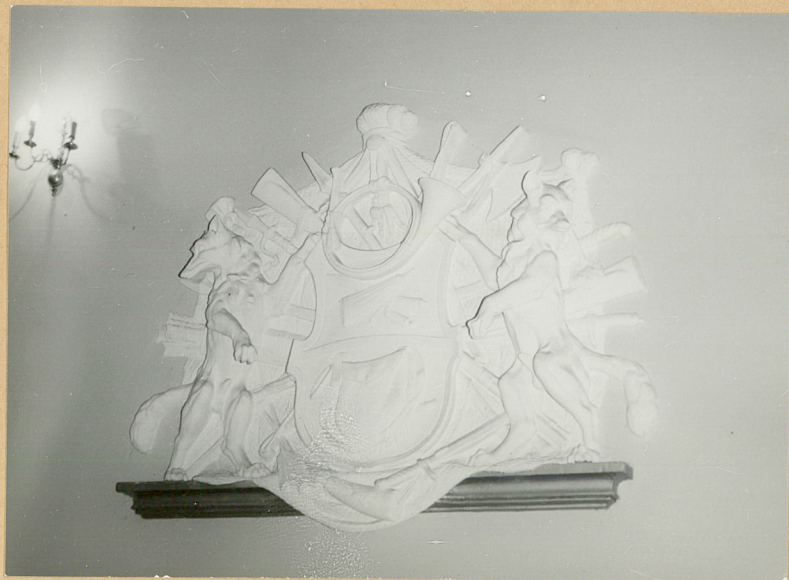


13



14

1. Miejscowość	2. Obiekt (nazwa jak w karcie)	3. Zawartość wkładki (nazwa obiektu lub materiału uzupełniającego)
W R O N I E	PAŁACYK MYSLIWSKI	5 zdjęć



15



16

Hanna Wieczorkiewicz, 5.10.1990

Wkładkę założył:

(imię, nazwisko, data)

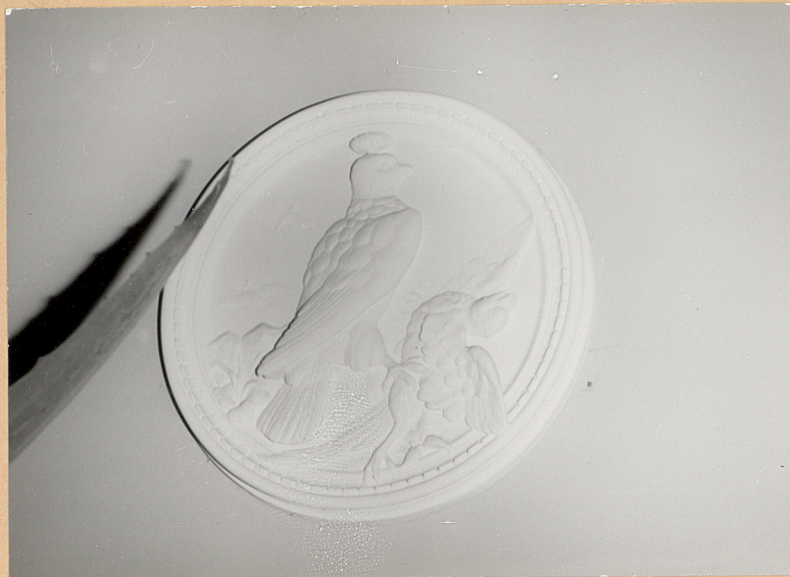
Woj. Ochr. Środ. Kult. - Toruń

Wzór ODZ 1978 r.

Miejsce przechowywania negatywów:



17



18



19