

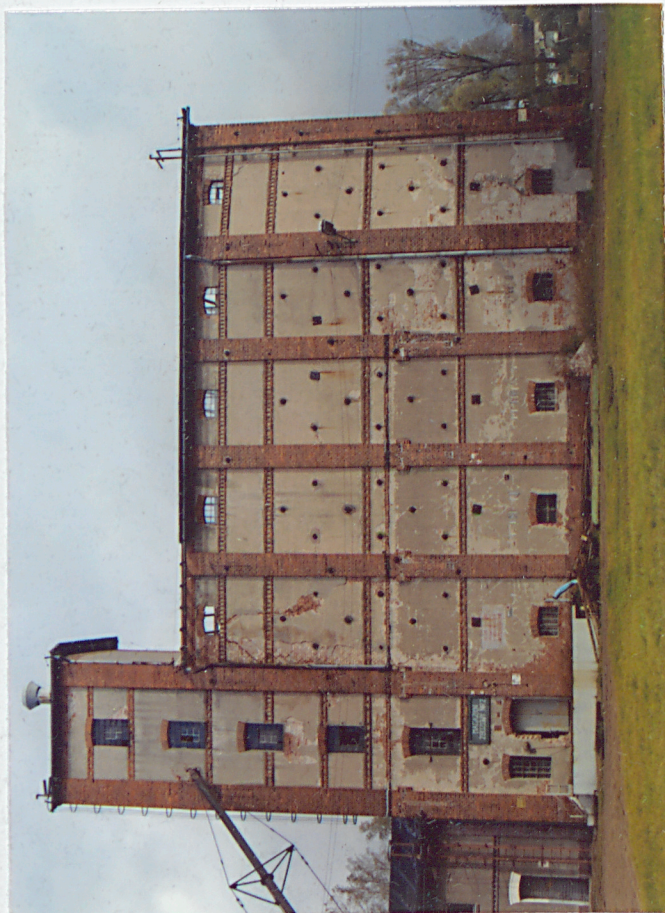
A	B	C	D	E	F	G	H	I	J	K	L	M	N	O	P	R	S	T	U	V	W	X	Y	Z	Nr 602
---	---	---	---	---	---	---	---	---	---	---	---	---	---	---	---	---	---	---	---	---	---	---	---	---	--------

1. Obiekt
393/3 komorowy magazyn zboża

2. Czas powstania
ok. 1920 r.

3. Miejscowość
LUBICZ

11. Zdjęcia, rzut, przekrój, sytuacja, orientacja



Elewacja południowa.



Plan orientacyjny. Skala 1:10 000

4. Adres
ul. Młyńska 12
87-162 Lubicz

nr hipoteczny [redacted]

5. Przynależność administracyjna
województwo kujawsko-pomorskie
powiat toruński
gmina Lubicz

6. Poprzednie nazwy miejscowości
Leibitsch /niem./

7. Przynależność administracyjna
przed 1 VI 1975 r.
województwo bydgoskie
powiat toruński

8. Właściciel i jego adres
Hydro Energia Drwica
ul. Młyńska 12
87-162 Lubicz

9. Użytkownik i jego adres
j. w.

10. Rejestr zabytków

Nr data

12. Autorzy, historia obiektu, określenie stylu

Budynek powstał zapewne ok. roku 1920 - na tą datę wskazują zachowane dokumenty dotyczące ubezpieczenia budynków (przez Warszawskie Towarzystwo Ubezpieczeniowe). Ze względu na swój charakter budynek nie nosi wyraźnych cech stylistycznych. Wystrój elewacji - zastosowanie ceglanych pseudopilastrów, fryzów i tynkowanych pól między nimi wskazuje na style historyczne.

Omawiany budynek, wraz z kilkoma innymi pochodzi z jednej z ostatnich faz istnienia zespołu młyńskiego w Lubiczu. Najstarsza wzmianka o istnieniu młyna w Lubiczu pochodzi z 1292 r. Prawo jego użytkowania wraz z 2 morgami ostrowu na Drwęcy należało do zakonu krzyżackiego. Ponadto w okresie średniowiecza Krzyżacy wzniesli na terenie osady pierwsze zakłady przemysłowe: folusz, miedziennicę (kuźnię miedzi) i cegielnię.

W 1457 r. wieś Lubicz wraz z młynami i innymi zakładami została przekazana Toruniowi przez króla Kazimierza Jagiellończyka za zasługi miasta w wojnie trzynastoletniej.

Dzięki kolejnym inwestycjom Lubicz stał się jednym z najważniejszych ośrodków przemysłowych miasta. W XVIII w. obok urządzeń spiętrzających i rozprowadzających wodę w Drwęcy istniały tu młyny zbożowe, tartaki, folusze, kuźnie miedzi i młyn papierniczy.

W okresie od 1814 do 1893 r. młyn zbożowy należał do prywatnych właścicieli: 1814 r. - Eva Braun, 1835 r. - Ludwig Braun, 1841 r. - Carl Weigel, 1845 r. - Peter Wilhelm Paleske, 1847 r. - kupcy: F. W. Beuth i Hugo Gali, 1855 r. - Carl Weigel, 1891 r. - Heinrich Luettmann, następnie Eduard Schultze, 1893 r. - Wilhelm Yung i Siemens und Halske z c.d. na wkładce

13. Opis (sytuacja, materiał i konstrukcja, rzut, bryła, elewacje, wnętrze, wyposażenie, instalacje)

SYTUACJA

Budynek wolnostojący, usytuowany w północnej części kompleksu młyńskiego w zakolu rzeki Drwęcy w Lubiczu (prawy brzeg). Częściowo wolnostojący. Po stronie zachodniej sąsiaduje z parterowym budynkiem kantoru. Od południa dziedziniec z biegnącym wzdłuż budynku torowiskiem. Do ściany południowej przylega metalowa rampa.

MATERIAŁ, KONSTRUKCJA, TECHNIKA

- ściany: ceglane na zaprawie wapiennej, zewnętrzne częściowo tynkowane, wewnątrz tynki cementowo-wapienne;
- sklepienia i stropy: na wszystkich kondygnacjach wieży technologicznej drewniane, nagie stropy belkowe;
- więźba dachowa: krokwiowa;
- pokrycie dachu: papa na deskowaniu;
- posadzki, podłogi: wylewki cementowe, podłogi drewniane deskowe;
- schody: drewniane, policzkowe, jednobiegowe z zabiegiem, pojedyncze; cementowe, masywne, jednobiegowe, pojedyncze;
- otwory:
 - okienne: pionowe, prostokątne, zamknięte łukami odcinkowymi, wypełnione metalową stolarką przemysłową w formie szklonej kratownicy;
 - drzwiowe: wszystkie otwory pionowe, prostokątne, zamknięte łukami odcinkowymi. Stolarki metalowe, jedno- lub dwuskrzydłowe, pojedyncze, wewnątrz również wrota przesuwane, zwieszone na szynie;

RZUT

Budynek na planie leżącego, wydłużonego prostokąta o nieco ściętym południowo-wschodnim narożu; dwutraktowy, wejście po stronie północnej i południowej w skrajnych, wschodnich pomieszczeniach, w południowym schody na górne kondygnacje; pozostała, większa część budynku podzielona drewnianymi przegrodami na komory.

c.d. na wkładce

14. Kubatura	15. Powierzchnia użytkowa	16. Przeznaczenie pierwotne	17. Użytkowanie obecne
4 890 m ³	930 m ²	magazyn zboża	nie użytkowany
18. Prace budowlane i konserwatorskie, ich przebieg i dokumentacja		19. Stan zachowania	
		<ul style="list-style-type: none"> - fundamentów: dobry; - ścian zewnętrznych: bardzo zły, mur nosi liczne ślady głębokich pęknięć; - ścian wewnętrznych: zły; - stropów: zły; - dachu - konstrukcji i pokrycia: brak pokrycia dachu budynku spowodował korozję biologiczną konstrukcji dachowej; - wyposażenia: wyposażenie pierwotne - stolarki okienne, stolarki drzwiowe w złym stanie, - instalacji: zły; 	
		20. Najpilniejsze postulaty konserwatorskie	
		Budynek w stanie bardzo złym, wymaga generalnego remontu.	

21. Akta archiwalne

**Archiwum Państwowe Toruń, Urząd Katastralny w Toruniu,
lata 1861-1944 (1960), sygn. 188-189, 982
Starostwo Powiatowe z lat 1945-1950, sygn. 233**

22. Bibliografia

H. Maercker, Geschichte der Landlichen Ortschaften und der drei kleineren
Städte des Kreises Thorn, Danzig 1899-1900,
J. Chrostowska, Katalog parkw wojewdytwa toruńskiego. Lubicy, maszyno-
pis, Toruń 1984.

23. Źródła ikonograficzne i fotograficzne

24. Uwagi różne

25. Opracował

mgr Krzysztof Milanowski, październik 2006 r.

mgr Krzysztof Milanowski, październik 2006 r.

mgr Krzysztof Milanowski, październik 2006 r.

WUOZ w Toruniu

Karta po wypełnieniu podlega ochronie na podstawie przepisów prawa autorskiego

26. Adnotacje o inspekcjach, informacje o zmianach (daty, imiona i nazwiska wypełniających)

27. Załączniki 7

WKŁADKA DO KARTY EWIDENCYJNEJ ZABYTKÓW ARCHITEKTURY I BUDOWNICTWA

1. Miejscowość LUBICZ	2. Obiekt KOMOROWY MAGAZYN ZBOŻA	3. Zawartość wkładki historia c. d, opis c. d.,
--------------------------	-------------------------------------	--

historia c. d.,
Berlina.

W 1894 r. młyny lubickie zostały przejęte przez spółkę z ograniczoną odpowiedzialnością - Die Gesellschaft Leibitscher Muhle G.m.b.H., która była inwestorem modernizacji części obiektów i budowy nowych.

Od 1934 r. właścicielem, były Młyny Lubickie, Spółka z ogr. odp. z siedzibą w Toruniu, a w l. 1943-1945 Leibitscher Muhlen, Engel u. Co., Kommanditgesellschaft in Thorn.

Stan zabudowy młynów lubickich z początku XX w. ilustruje katastralny plan sytuacyjny z ok. 1907-1909, uwzględniający częściowo późniejsze zmiany budowlane obiektów (zamieszczony w karcie zbiorczej) . W tym czasie zespół składał się z:

- a. młyna mąki pszennej - murowanego, 4-kondygnacyjnego, z dachem pod papą z silosem - murowanym, 4-kondygnacyjnym, z dachem pod papą i turbinownią- murowaną 1-kondygnacyjną z dachem pod papą
- b. młyna mąki żytniej - murowanego, 4-kondygnacyjnego, z dachem pod papą z maszynownią- murowaną 1-kondygnacyjną z dachem pod papą
- c. sali jadalnej dla robotników- murowanej, 1-kondygnacyjnej, z dachem pod papą
- d. kantoru - murowanego, 1 i 2 - kondygnacyjnego, z dachem pod papą; 4 pokoje ogrzewane i 3 pomieszczenia nie ogrzewane
- e. wozowni - murowanej, 1-kondygnacyjnej, pod papą, 4 pomieszczenia
- f. kuźni- szkieletowej
- g. spichlerza zbożowego - murowanego, 4-kondygnacyjnego, z dachem pod papą
- h. kurnika
- i. stajni i chlewu
- j. domu mieszkalnego dla robotników - brak na planie
- k. domu mieszkalnego

Po II wojnie światowej młyny lubickie zostały przejęte przez Skarb Państwa Polskiego. W 1947 jako ich użytkownik występowały Młyny Lubickie „Społem” Związek Gospodarczy Spółdzielni R.P. w Warszawie - na mocy umowy z Głównym Urzędem Likwidacyjnym. W 1947 r. na terenie zespołu znajdowały się następujące budynki (ankieta archiwalna w aktach Starostwa): młyn pszenny, silosy - bet. żel., młyn żytni - 4 i 6-kondygnacyjny, budynek gospodarczy - murowany, stary spichlerz - murowany, nowy spichlerz, biuro - murowane, willa - murowana, czyszczarnia i waga automatyczna, remiza straży, stolarnia, kuchnia murowana.

W tym czasie funkcjonowały oba młyny natomiast kaszarnia była unieruchomiona z powodu złego stanu maszyn. Młyny zasilane były własną energią elektryczną. W ankiecie wymieniono szczegółowo ilość i producenta zachowanych urządzeń. Wielkość magazynów: na zboże - 3000 ton, magazyn na 1500 ton - w remoncie, na mąkę - 500 ton, na paliwo-100 ton.

Przez długi okres czasu młyny należały do Przedsiębiorstwa Przemysłu Zbożowo-Młynarskiego „PZZ”.

W 1974 r. zasypano większą część Młynówki.

(na podstawie karty zbiorczej zespołu młyńskiego w Lubiczu autorstwa Dariusza Chmielewskiego)

Wkładkę założył: mgr Krzysztof Milanowski, październik 2006 r.

Miejsce przechowywania negatywów: WUOZ w Toruniu

opis c. d.

BRYŁA

Bryła budynku stosunkowo zwarta, nieco wydłużona. Dzieli się na dwie części: wąską wieżę technologiczną po stronie zachodniej oraz niższą bryłę części magazynowej.

Wieża technologiczna i część magazynowa kryte dachami dwuspadowymi o niewielkim nachyleniu połaci. Budynek siedmiokondygnacyjny w partii wieżowej i dwukondygnacyjny w partii magazynowej.

ELEWACJE

Wszystkie elewacje posadowione na niewysokim, ceglanym cokole. Artykulację pionową stanowią płaskie, nietynkowane lizeny dzielące elewacje na tynkowane pola równej szerokości i ujmujące również naroża budynku. Artykulację poziomą stanowią ceglane fryzy w formie pasów ustawionej w romb cegły ujętej od góry i u dołu ceglanymi opaskami. Fryzy przebiegają elewacje w nierównych odstępach - zazwyczaj na wysokości podstawy otworów okiennych wieży technologicznej.

Otwory okienne wszystkich elewacji zamknięte łukami odcinkowymi a nadproża zaakcentowane licem ceglanym. Otwory okienne wieży technologicznej mają formę stojącego prostokąta. Otwory okienne części magazynowej mają formę leżącego prostokąta. Otwory drzwiowe mają formę pionowego prostokąta zamkniętego łukiem odcinkowym, opracowanym analogicznie do otworów okiennych.

Cechą charakterystyczną południowej i północnej elewacji magazynu są liczne zakończenia kotew metalowych spinających mury obwodowe.

WNĘTRZE

W części magazynowej wnętrze jednoprzestrzenne w pionie i podzielone na cztery komory w poziomie. Pod częścią magazynową niewysoka piwnica - tunel służący do zsypywania zboża z komór i dalszego jego transportu na zewnątrz budynku.

W wieży technologicznej, otwierającej się w przyziemiu wyjściami na zewnątrz po stronie północnej i południowej, umieszczono maszynownię i ciąg biegnących przez wszystkie kondygnacje instalacji i wyciągów. W narożu południowo-zachodnim wieży umieszczono schody do poszczególnych kondygnacji.

WYPOSAŻENIE

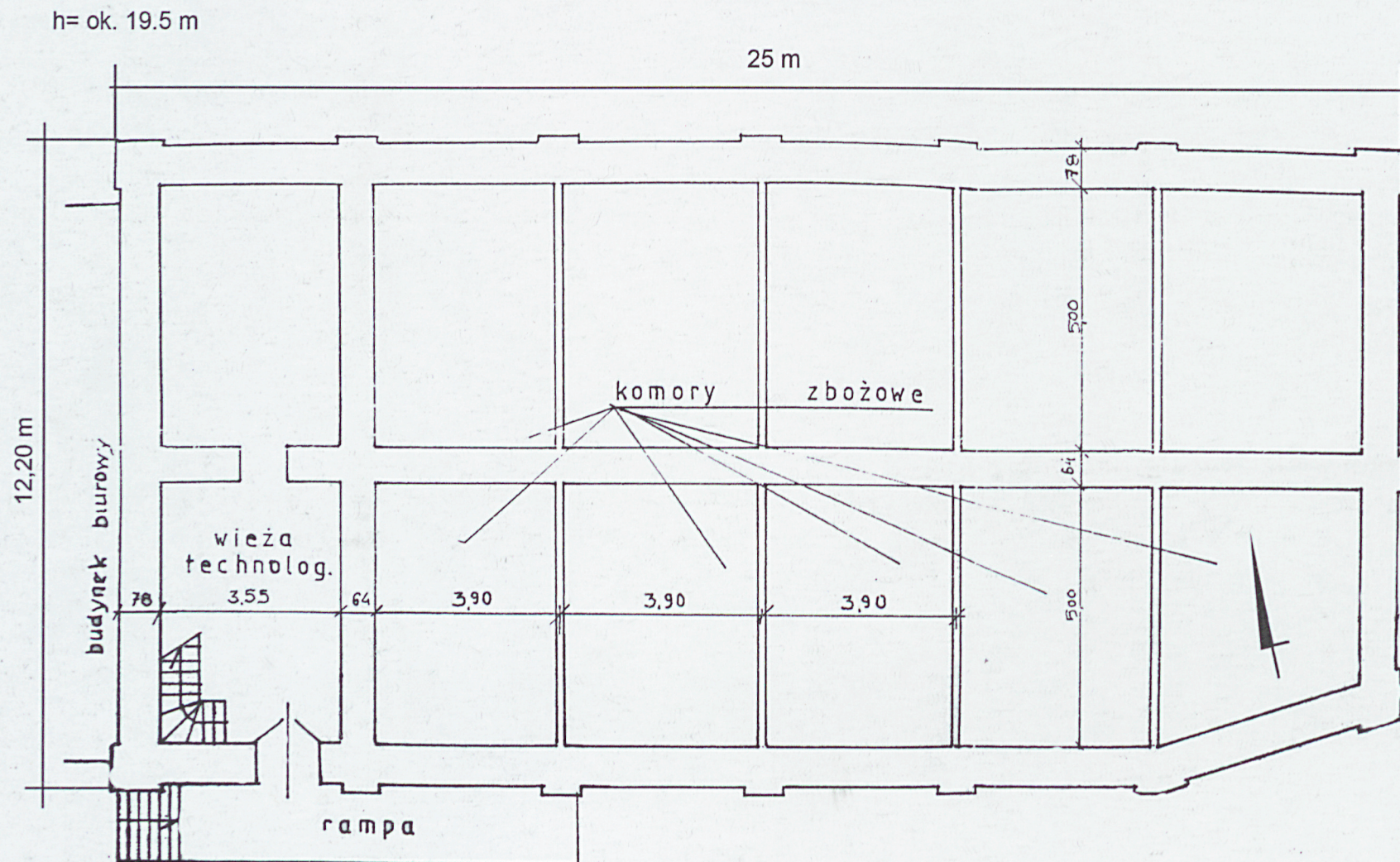
Pierwotnego brak.

INSTALACJE

Brak. Pierwotnie elektryczna i instalacje transportowe (wyciągi).

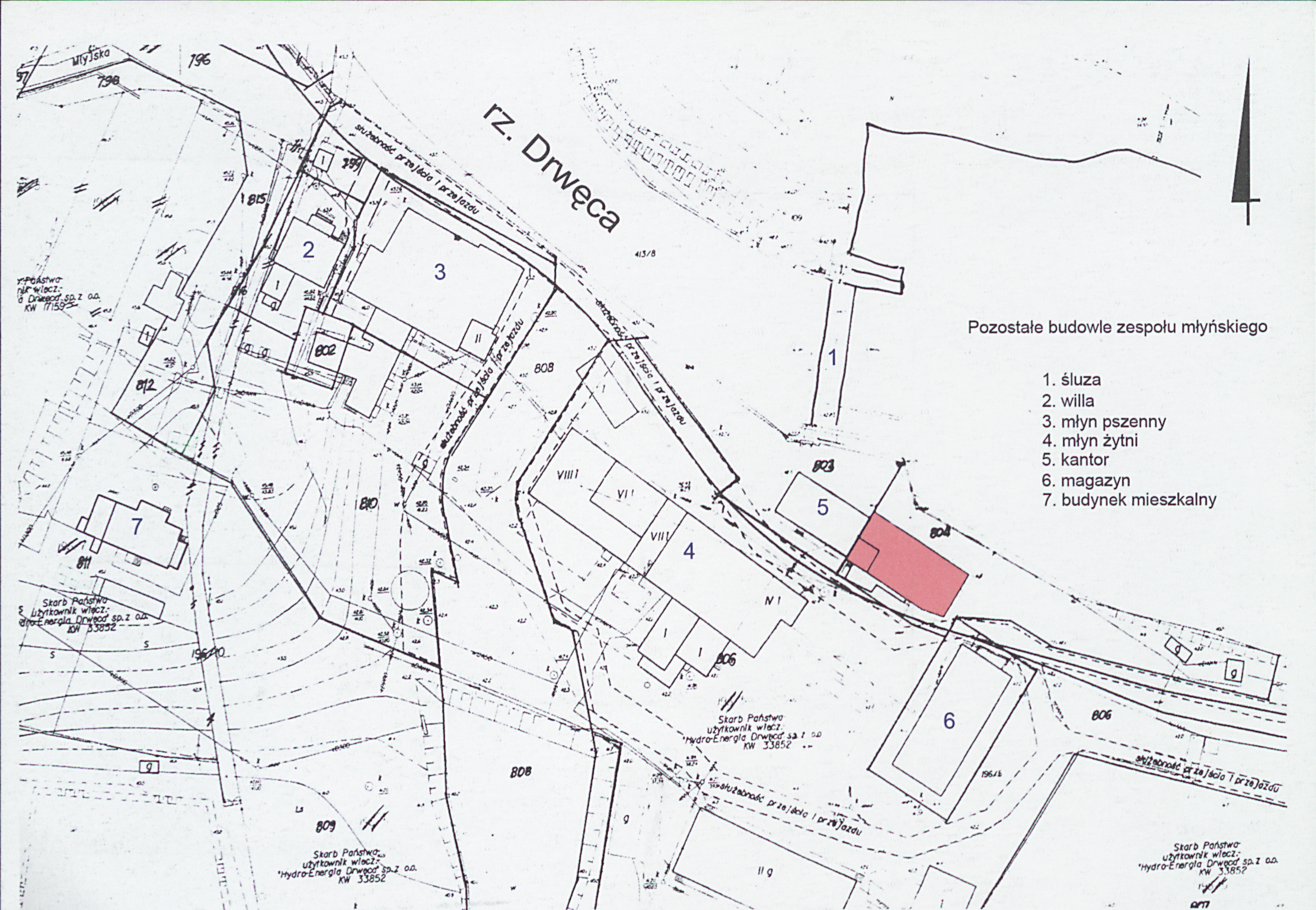
WKŁADKA DO KARTY EWIDENCYJNEJ ZABYTKÓW ARCHITEKTURY I BUDOWNICTWA

1. Miejscowość LUBICZ	2. Obiekt KOMOROWY MAGAZYN ZBOŻA	3. Zawartość wkładki rzut przyziemia, skala 1: 100; plan sytuacyjny, skala 1:1 000
--------------------------	-------------------------------------	---



Wkładkę założył: mgr Krzysztof Milanowski, październik 2006 r.

Miejsce przechowywania negatywów: WUOZ w Toruniu



WKŁADKA DO KARTY EWIDENCYJNEJ ZABYTKÓW ARCHITEKTURY I BUDOWNICTWA

1. Miejscowość
LUBICZ

2. Obiekt
KOMOROWY MAGAZYN ZBOŻA

3. Zawartość wkładki
fotografie



2. Widok od strony wschodniej.



3. Widok od strony zachodniej.



4. Widok od strony północnej.

Wkładkę założył: mgr Krzysztof Milanowski, październik 2006 r.

Miejsce przechowywania negatywów: WUOZ w Toruniu



5. Drzwi wejściowe do tzw. wieży technologicznej w przyziemiu elewacji południowej.



6. Drzwi wejściowe w przyziemiu elewacji północnej.



7. Okno w przyziemiu elewacji południowej, tzw. wieży technologicznej.

WKŁADKA DO KARTY EWIDENCYJNEJ ZABYTKÓW ARCHITEKTURY I BUDOWNICTWA

1. Miejscowość
LUBICZ

2. Obiekt
KOMOROWY MAGAZYN ZBOŻA

3. Zawartość wkładki
fotografie



8. Okno w przyziemiu elewacji południowej, pod komorami zbożowymi.



9. Fragment elewacji południowej. Widoczne ubytki pokrycia w połaci dachowej.



10. Fragment elewacji południowej. Widoczne szklane próbniki w miejscach pęknięć muru.



11. Fragment elewacji północnej. Widoczne szklane próbniki w miejscach pęknięć muru.



12. Pomieszczenie w południowej części przyziemia wieży technologicznej. Widok w kierunku południowym.

WKŁADKA DO KARTY EWIDENCYJNEJ ZABYTEKÓW ARCHITEKTURY I BUDOWNICTWA

1. Miejscowość
LUBICZ

2. Obiekt
KOMOROWY MAGAZYN ZBOŻA

3. Zawartość wkładki
fotografie



13. Pomieszczenie w południowej części przyziemia wieży technologicznej.



14. Pomieszczenie w południowej części przyziemia wieży technologicznej. Widok w kierunku północnym.



15. Pomieszczenie w północnej części przyziemia wieży technologicznej. Widok w kierunku północnym.



16. Korytarz do zsypywania zboża z komór pod częścią magazynową.



17. Pomieszczenie w południowej części przyziemia wieży technologicznej. Widok górnych kondygnacji przez zdekompletowane stropy.



18. Pomieszczenie w południowej części przyziemia wieży technologicznej. Fragment stropu z zachowanymi otworami transportowymi.

WKŁADKA DO KARTY EWIDENCYJNEJ ZABYTKÓW ARCHITEKTURY I BUDOWNICTWA

1. Miejscowość LUBICZ	2. Obiekt KOMOROWY MAGAZYN ZBOŻA	3. Zawartość wkładki fotografie
--------------------------	-------------------------------------	------------------------------------



20.

19.



21.



19. Pomieszczenie w południowej części przyziemia wieży technologicznej. Schody do części piwnicznej.
20. Pomieszczenie w południowej części I. piętra wieży technologicznej. Widok w kierunku północnym.
21. Pomieszczenie w południowej części I. piętra wieży technologicznej. Widok podłogi.

Wkładkę założył: mgr Krzysztof Milanowski, październik 2006 r.

Miejsce przechowywania negatywów: WUOZ w Toruniu



22.



23.



24.

22. Pomieszczenie w południowej części I. piętra wieży technologicznej.
Fragment stropu z zachowanymi otworami transportowymi.

23. Pomieszczenie w południowej części I. piętra wieży technologicznej.

24. Pomieszczenie w północnej części I. piętra wieży technologicznej.

WKŁADKA DO KARTY EWIDENCYJNEJ ZABYTKÓW ARCHITEKTURY I BUDOWNICTWA

1. Miejscowość
LUBICZ

2. Obiekt
KOMOROWY MAGAZYN ZBOŻA

3. Zawartość wkładki
fotografie



25. Pomieszczenie w południowej części I. piętra wieży technologicznej.
Schody do kondygnacji parterowej.



26. Pomieszczenie w południowej części I. piętra wieży technologicznej.
Widok kondygnacji II. piętra przez zdekompletowane stropy.