

1. Obiekt

594/2

Zespół Stacji Pomp Stare Bielany -
MASZYNOWNIA z KOTŁOWNIĄ (ob. bud.socjalnym) (2)

2. Czas powstania

1892-94 r.

3. Miejscowość

T O R U Ń

1. Zdjęcia, rzut, przekrój, sytuacja, orientacja



3. Wnętrze hali maszyn.
ORIENTACJA skala 1: 200 000



1. Elewacja boczna wschodnia.
2. Elewacja główna południowa.



4. Adres ul. Św. Józefa 37-49
87-100 Toruń

nr hipoteczny

5. Przynależność administracyjna

województwo toruńskie

gmina Toruń

6. Poprzednie nazwy miejscowości

niem. Thorn

7. Przynależność administracyjna
1 VI 1975

województwo bydgoskie

powiat Toruń

8. Właściciel i jego adres

Miejski Zakład Wodociągów
i Kanalizacji
Toruń ul. Rybaki 31/35

9. Użytkownik i jego adres

Wydział Ujęć Gruntowych
i Wydział Utrzymania Ruchu
Toruń ul. Św. Józefa 37-49

10. Rejestr zabytków:

Nr

407

data

23.03.1982



12. Autorzy, historia obiektu, określenie stylu

Hala maszynowni wzniesiona w latach 1892-94 mieściła dwa silniki parowe i rezerwę powierzchni na trzeci silnik.

Silniki pracowały 18 godzin na dobę, z wydajnością pomp 38 l na sekundę.

W ciągłym ruchu był jeden z silników, drugi stanowił re-

W maszynowni zainstalowano system alarmowy elektryczny firmy "Schücker Nürnberg".

Kotłownia mieściła dwa kotły i rezerwę powierzchni na trzeci. Stale pracował jeden kocioł, drugi był w rezerwie.

W kotłowni wydzielono pomieszczenie na węgiel, który dowożono kolejką szynową.

Przy kotłowni wzniesiono komin o wysokości 32 m.

Obsługę stanowił maszynista i palacz.

W 1954 r. maszynownię wyposażono w silniki elektryczne, początkowo pozostawiając napęd parowy jako rezerwową.

W latach 80-tych nieczynną kotłownię przebudowano na pomieszczenia socjalno-warsztatowe dla obsługi.

Hala maszyn z kotłownią to ceglany zespół o bogatym detalu architektonicznym. Maszynownia wyróżnia się starannym opracowaniem wnętrza, z użyciem ornamentowych płytek ceramicznych i witraży w oknach.

13. Opis (sytuacja, materiał i konstrukcja, rzut, bryła, elewacje, wnętrze wyposażenie, instalacje)

SYTUACJA. Maszynownia z dawną kotłownią (ob. budynek socjalno-warsztatowy (2) wznosi się w zespole Stacji Pomp. Usytuowana jest w centralnej części zespołu, po północnej stronie drogi stanowiącej główną oś kompozycyjną, biegnącej od bramy przy domu mieszkalnym na oś wieży ciśnień.

Wejście do maszynowni prowadzi od południowej strony, od drogi, do części socjalno-warsztatowej od północy. Po południowo-zachodniej stronie dawnej kotłowni usytuowany jest komin.

MASZYNOWNIA.

MATERIAŁ, KONSTRUKCJA, TECHNIKA.

- fundamenty ceglane,
- ściany wymurowane z cegły ceramicznej pełnej,
- więźba dachu stalowa, więzary trójkątne kratowe, płatwie i krokwie drewniane, na nich pełne deskowanie.
- dach kryty dachówką ceramiczną karpiówką.
- schody zewnętrzne granitowe, podest wyłożony cegłą, schody ujęte w ceglany murek, schody wewnętrzne stalowe z blachy ryflowanej, balustrada z rur stalowych, 1-biegowe.
- posadzki z płytek terracoty żłobkowanej czarno-białej, braki uzupełnione płytkami betonowymi.
- otwory okienne o nadprożach ceglanych odcinkowych.
- okna pojedyncze, stalowe, wielokwaterowe o geometrycznych podziałach, w hali wypełnione szkłem witrażowym,
- drzwi drewniane, deskowe, główne opierzone ukośnymi deskami i deskami o obróbce snycerskiej, z okuciami i ćwiekami 2-skrzydłowe, z nadświetlem o podziale na drobne kwatery.

RZUT. Hala prostokątna, od północy w przedłużeniu korpusu hali prostokątna wąska przybudówka mieszcząca sanitariaty.

BRYŁA. Hala niepodpiwniczona, parterowa, kryta dachem wielospadowym, korpus kryty 4-spadowo, skrajne ryzality elewacji frontowej kryte szczytowo 2-spadowymi dachami. Przybudówka północna parterowa kryta pulpitowym daszkiem.

cd wkładka

<p>14. Kubatura</p> <p>maszynownia - 3 200 m³ kotłownia - 700 m³</p>	<p>15. Powierzchnia użytkowa</p> <p>maszynownia - 270 m² kotłownia - 100 m²</p>	<p>16. Przeznaczenie pierwotne</p> <p>maszynownia z kotłownią</p>	<p>17. Użytkowanie obecne</p> <p>maszynownia u bud.socjalno-warsztat.</p>
<p>18. Prace budowlane i konserwatorskie, ich przebieg i dokumentacja</p> <p>MASZYNOWNIA.</p> <p>1954 r. - wprowadzenie silników elektrycznych, początkowo z pozostawieniem napędu parowego, później likwidacja tego napędu.</p> <p>ok.88 r.- zmiana pokrycia dachu na dachówkę ceramiczną.</p> <p>KOTŁOWNIA.</p> <p>1990-91 r.- zmiana funkcji kotłowni, przekształcenie budynku na pomieszczenia obsługi Stacji Pomp, wtórne podziały wnętrza, wprowadzenie nowych drzwi i okien.</p>		<p>19. Stan zachowania (fundamenty, ściany zewnętrzne, ściany wewnętrzne, sklepienia, stropy konstrukcje dachowe, pokrycie dachu, wyposażenie i instalacje)</p> <p>MASZYNOWNIA. zachowana w dobrym stanie technicznym, zachowana bryła i elewacje z detalem, wystrój wnętrza częściowo zachowany, zachowana glazura ścian, częściowo terracota na podłodze, wyposażenie maszynowni nie zachowało się, przybudówka północna przekształcona, wprowadzono nowy otwór drzwiowy, wnętrze o wtórnych podziałach.</p> <p>KOTŁOWNIA. budynek zmienił funkcję, obecnie jest budynkiem socjalno-warsztatowym, ściany zewnętrzne zachowane, wprowadzono nowe drzwi wejściowe w pierwotnych większych otworach, a w elewacji pd. okna, wnętrze przekształcono wprowadzając wtórne podziały ściankami, od zachodu dostawiono nowsze przesłó.</p> <p>20. Najpilniejsze postulaty konserwatorskie</p> <p>zachowanie i ochrona budynków, a zwłaszcza maszynowni wraz z bogatym wystrojem wnętrza, uzupełnienie brakujących płytek posadzki,</p>	

21. Akta archiwalne (rodzaj akt, numer i miejsce przechowywania)

Zbiory kartograficzne m. Torunia,
Materiał z Działu Dokumentacji Technicznej
Woj. Przeds. Wodociągów i Kanalizacji w Toruniu
Tekę nr 17, projekt maszynowni z kotłownią
(rzut, przekrój, elewacja, skala 1:100)
- przech. WAP Toruń

22. Bibliografia

Toruń. Zespół Wodociągów. T.I, Stacja Pomp
Stare Bielany, Toruń 1982, opr. P.P. PKZ O/Toruń
PDN-H, mgr W.Szczuczko, H.Wieczorkiewicz, sygn.1125
- przech. Woj. Oddz. PSOZ Toruń ul. Łazienna 8

"1883-1993 -100-lecie nowoczesnych wodociągów
toruńskich", wyd. WPWiK, 1993, przech. w/m dyrekcja

23. Źródła ikonograficzne i fotografia (rodzaj, miejsca przechowywania, sygnatury)

pocztówka "Thorn. Wasserwerk" Dr Trenkler Co
Leipzig 1070, reprodukcja w: "1893-1993 , 100-lecie.."

24. Uwagi różne

25. Opracował

mgr Zofia Wernerowska
mgr Maria Grzybowska, wrzesień 1997

tekst
imię, nazwisko, data, podpis

J.W.

plany, rysunki
imię, nazwisko, data, podpis

zdjęcia fotogr. mgr Zofia Wernerowska, wrzesień 1997
imię, nazwisko, data, podpis

miejsce przechowania negatywów PSOZ Toruń ul. Łazienna 8

Karta po wypełnieniu podlega ochronie na podstawie przepisów prawa autorskiego

26. Adnotacje o inspekcjach, informacje o zmianach (daty, imiona i nazwiska wypełniających)

27. Załączniki

wkładki sztuk - 5

1. Miejscowość	2. Obiekt (nazwa jak w karcie)	3. Zawartość wkładki (nazwa obiektu lub materiału uzupełniającego)
TORUŃ	zespół Stacji Pomp Stare Bielany MASZYNOWNIA z KOTŁOWNIĄ (2)	opis cd.

MASZYNOWNIA.

p. 13 cd. ELEWACJE.

Ceglane o ceglanym detalu architektonicznym.

Partia cokołowa odcięta pasem gzymsu z cegły układanej ze spadkiem, łączącego parapety podokienne.

Ściany zwieńczone fryzem konsolkowo-arkadkowym i gzymsem uskokowym.

Okna umieszczone w płycinach zamkniętych odcinkowo. Każdemu dolnemu większemu oknu towarzyszą dwa niewielkie okna uieszczone ponad nim.

Elewacja frontowa, południowa.

Symetryczna, 4-osiowa. Na skrajnych osiach nieznacznie wysunięte ryzality.

W ryzalitach płycina zamknięta ostrołukowo, z oknami i okrągłą płycinką w ceglanej opasce powyżej.

Ryzality zwieńczone schodkowym gzymsem, zamknięte dwuspadowo ze słupkiem środkowym i narożnymi.

We wschodnim ryzalicie w parterze drzwi z nadświetlem poprzedzone schodami.

Elewacja tylna.

Poprzedzona parterową przybudówką.

W elewacji przybudówki 4 płyciny zamknięte odcinkowo, i dodatkowy otwór drzwiowy od wschodu. Na dwóch osiach zachodnich po dwa okna, następnie drzwi, i w płycinie wschodniej mniejsze okienko.

Elewacja hali maszyn 4-osiowa z płycinami zamkniętymi odcinkowo.

W każdej płycinie po dwa okienka.

Elewacja szczytu wschodniego.

Symetryczna, 1-osiowa. Pośrodku płycina z oknem w przyziemiu i dwoma płycinami okiennymi powyżej.

Elewacja zamknięta fryzem konsolkowo-arkadkowym i gzymsem uskokowym.

W bocznej elewacji przybudówki jedno okno.

Elewacja szczytu zachodniego przesłonięta budynkiem kotłowni, w górnej partii ślepa ściana z fryzem i gzymsem.

Wkładkę założył:
(imię, nazwisko, data)

mgr Zofia Wernerowska

mgr Maria Grzybowska, wrzesień 1997

Miejsce przechowywania negatywów:

Wzór ODZ 1978 r.

MASZYNOWNIA.

p. 13 WNĘTRZE.

Wnętrze jednoprzestrzenne, ściany wyłożone glazurą ozdobną białą-niebieską, z pasem płytek o motywach roślinnych u góry.
Część glazuirowana zamknięta drewnianym gzymsem, powyżej płytki terracoty w formie drobnej żółtej cegły.
Na ścianach podłużnych zachowane stalowe wsporniki suwnicy.
W zwieńczeniu ścian gzyms profilowany.
Powyżej widoczna stalowa konstrukcja dachu z deskowaniem.

WYPOSAŻENIE. Wyposażenie maszynowni nie zachowało się.

INSTALACJE. Elektryczna, wodno-kanalizacyjna, ogrzewanie centralne.

KOTŁOWNIA.

MATERIAŁ, KONSTRUKCJA, TECHNIKA.

- fundamenty ceglane,
- ściany wymurowane z cegły ceramicznej pełnej, od wewnątrz tynkowane,
- więźba dachu drewniana, płatwiowo-krokwiowa,
- dach kryty papą.
- posadzka betonowa,
- otwory okienne o nadprożach ceglanych odcinkowych,
- wrota wtórne drewniane, 2-skrzydłowe, okna drewniane, skrzynkowe, 2-dzielne.

RZUT. Budynek na planie prostokąta, o trzech przęsłach. Od zachodu wtórna dobudówka.

BRYŁA. Parterowy, kryty dachem dwuspadowym o niewielkim spadku, z drewnianą wybudówką wywietrznika o snycerskiej dekoracji.

ELEWACJE. Ceglane, o ceglany detal architektonicznym.
W ścianach płyciny zamknięte odcinkowo, w nich wtórne wrota i okna.
Elewacje zwieńczone gzymsem konsolkowo-uskokowym.

Elewacja północna 3-osiowa, na każdej osi wtórne wrota z nadświetlem w górnej części płyciny.

Elewacja południowa 3-osiowa. Na dwóch osiach od wschodu po dwa okna, na osi zachodniej zamurowane drzwi.

WNĘTRZE. Wnętrze całkowicie przekształcone, podzielone na niewielkie pomieszczenia.

INSTALACJE. Elektryczna, ogrzewanie c.e.

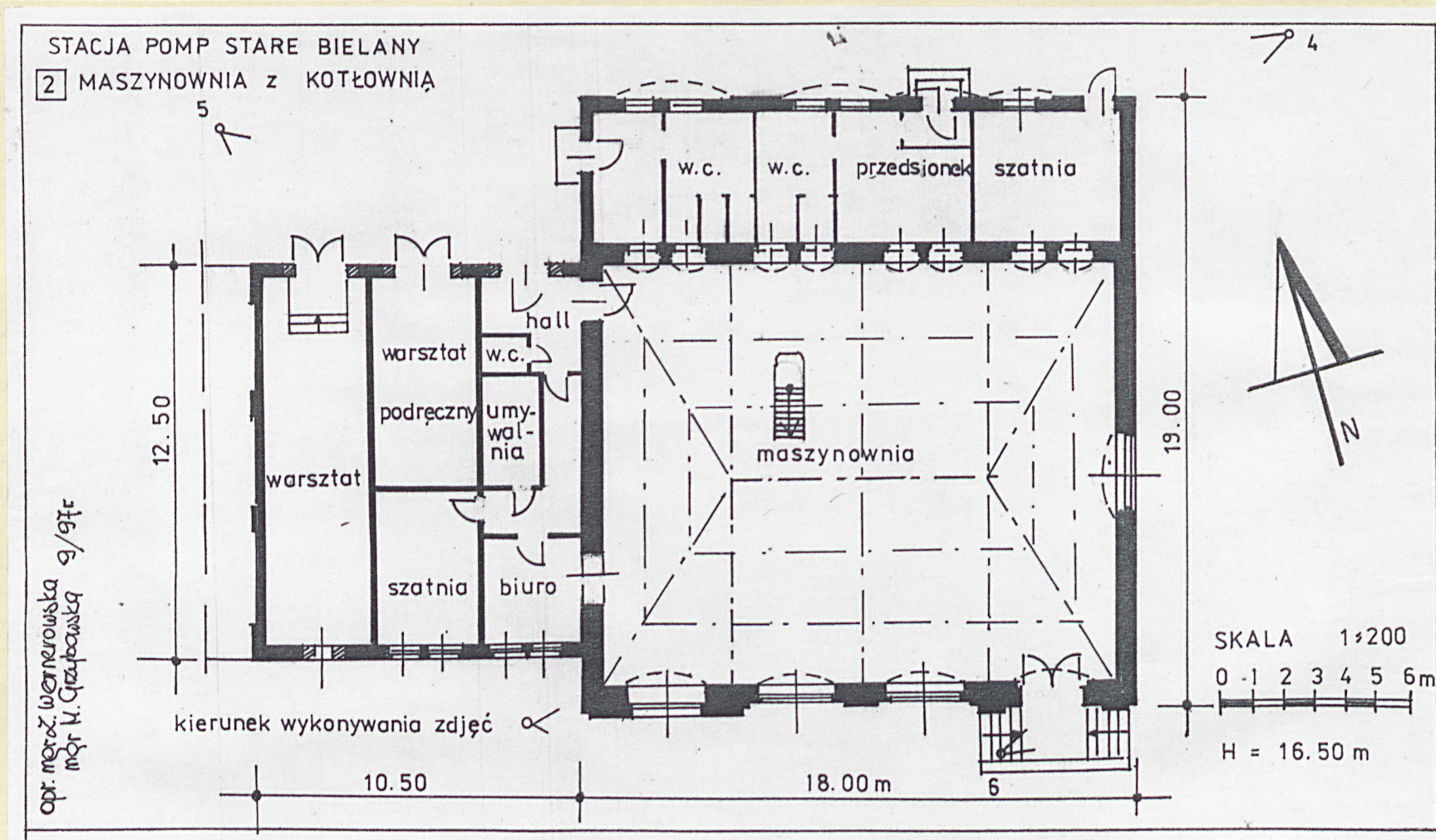
1. Miejscowość

TORUŃ

2. Obiekt (nazwa jak w karcie)

MASZYNOWNIA z KOTŁOWNIĄ (2)
zespół Stacji Pomp "Stare Bielany"

3. Zawartość wkładki (nazwa obiektu lub materiału uzupełniającego)

rzut parteru
verte plan zespołu (sytuacyjny)

Wkładkę założył: mgr Zofia Wernerowska, mgr Maria Grzybowska
(imię, nazwisko, data)
październik 1997r.

Miejsce przechowywania negatywów:

ZESPÓŁ STACJA POMP "STARE BIELANY"

LEGENDA

obiekty powstałe przed 1945r.

1. WIEŻA CIŚNIEŃ
ob. nieużytkowana
2. MASZYNOWNIA z KOTŁOWNIĄ
ob. maszynownia i bud.socjalny
3. KOMORA ZASUW
z podziemnym zbiornikiem
4. DOM MIESZKALNY URZĘDNIKÓW
5. WARSZTAT ob. elektryków
6. BUDYNEK GOSPODARCZY
7. USTĘP
- 8a, 8b. WIEŻYCKI WODOWSKAZU
9. CHLOROWNIA tzw. grzybek

obiekty powstałe po 1945r.

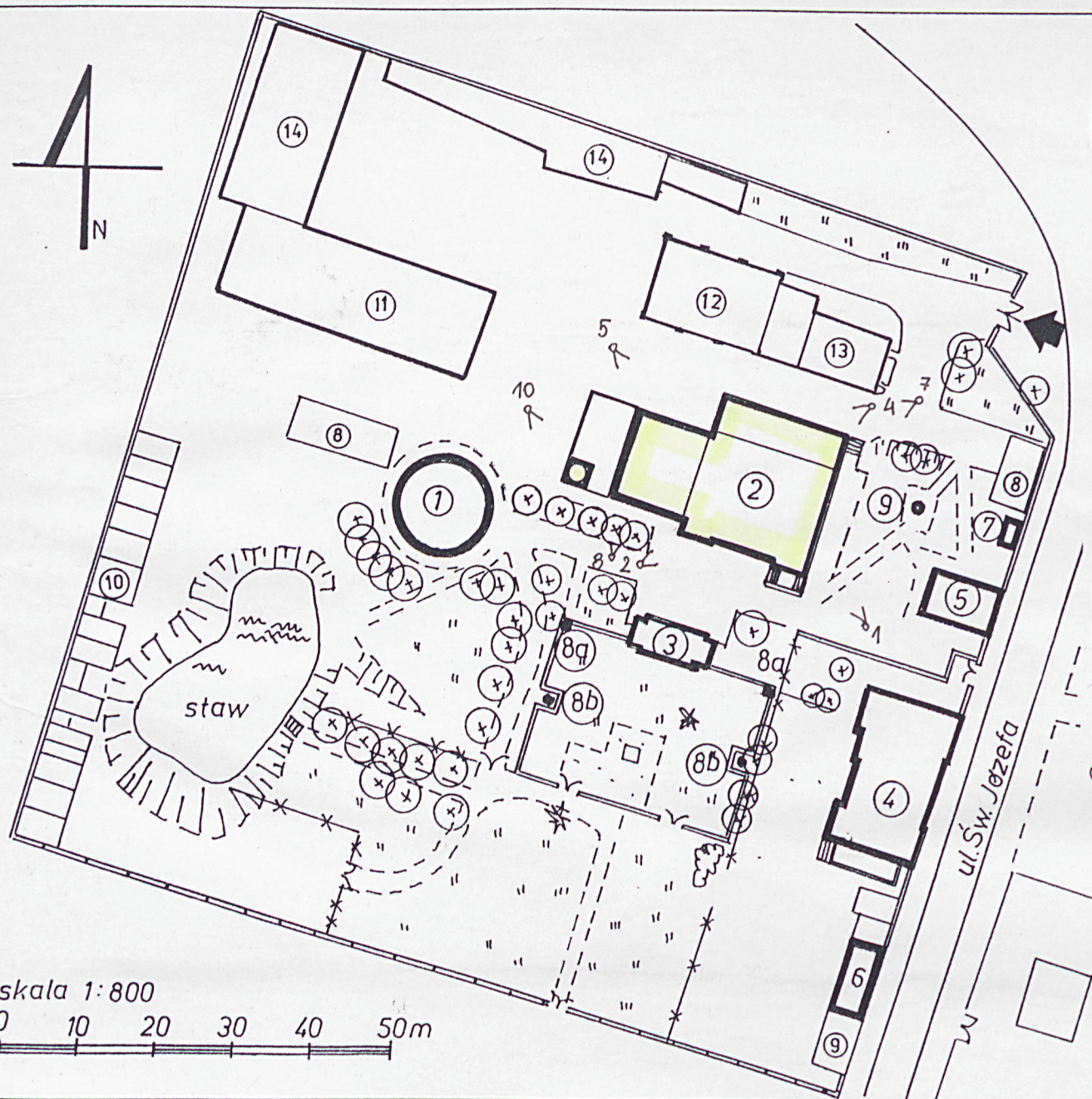
10. garaże
11. budynek biurowy
12. warsztaty
13. trafostacja
14. garaże

12/ kierunek wykonywania zdjęć

- obiekty powstałe przed 1945r.
- obiekty powstałe po 1945r.
- ogrodzenie murowane z cegły
- ogrodzenie ze słupków ceglanych i kraty z prętów stalowych
- ogrodzenie z siatki stalowej
- drzewa, krzewy
- główny wjazd do zespołu

skala 1:800

0 10 20 30 40 50m



opr. mgr Z. Wernerowska
mgr H. Grynbowka
październik 1997r.

1. Miejscowość

TORUŃ

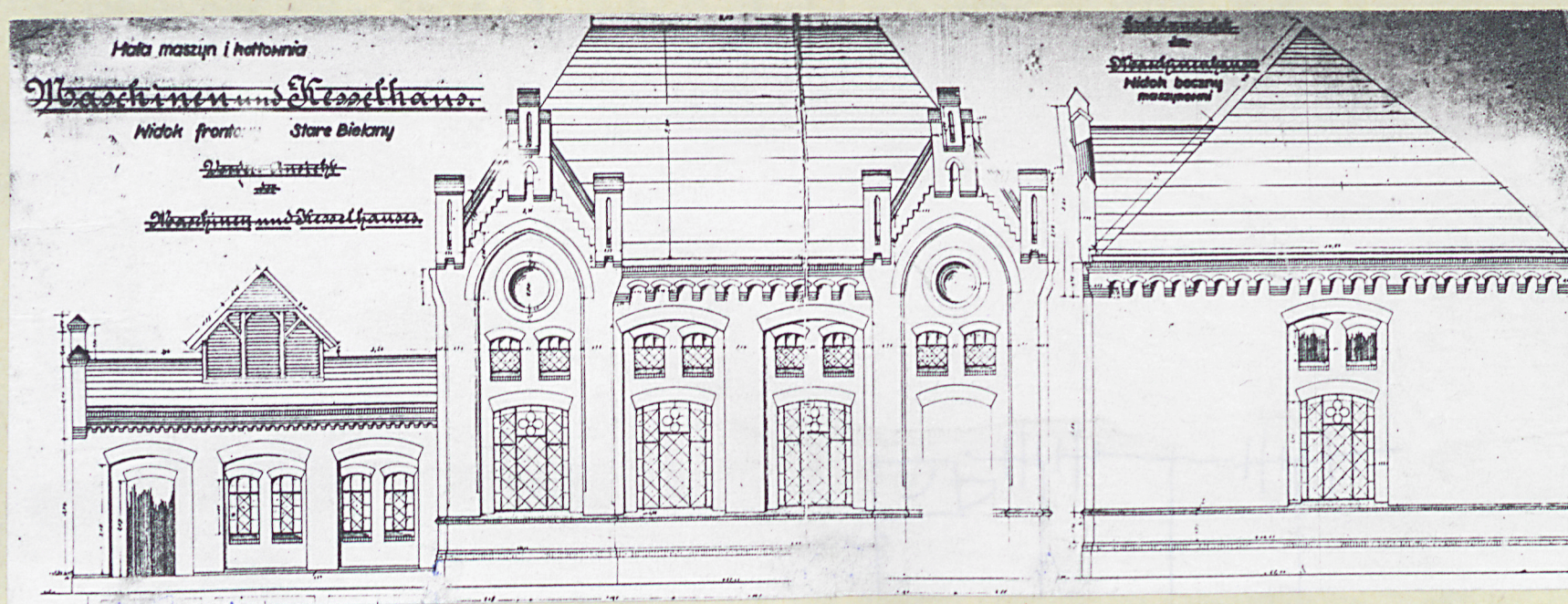
2. Obiekt (nazwa jak w karcie)

zespoł Stacji Pomp Stare Bielany
MASZYNOWNIA z KOTŁOWNIĄ (2)

3. Zawartość wkładki (nazwa obiektu lub materiału uzupełniającego)

plany archiwalne

Elewacje z teki nr 17, projekt maszynowni z kotłownią, przechowywane w WAP Toruń.
Zbiory kartograficzne m.Torunia. Materiał z Działu Dokumentacji Technicznej
Wojewódzkiego Przedsiębiorstwa Wodociągów i Kanalizacji w Toruniu.
Elewacja w skali 1: 400 (zmniejszona).



Wkładkę założył: mgr Zofia Wernerowska, mgr Maria Grzybowska

(Imię, nazwisko, data)
październik 1997r.

Miejsce przechowywania negatywów:

Wzór ODZ 1978 r.

1. Miejscowość

TORUŃ

2. Obiekt (nazwa jak w karcie)

MASZYNOWNIA z KOTŁOWNIĄ (2)
zespół Stacji Pomp "Stare Bielany"

3. Zawartość wkładki (nazwa obiektu lub materiału uzupełniającego)

zdjęcia

4. Elewacja północna.
maszynownia.

5. Elewacja północna kotłownia.

6. Elewacja południowa
maszynownia, drzwi.Wkładkę założyli: mgr Zofia Wernerowska, mgr Maria Grzybowska
(Imię, nazwisko, data)

październik 1997r.

Miejsce przechowywania negatywów:

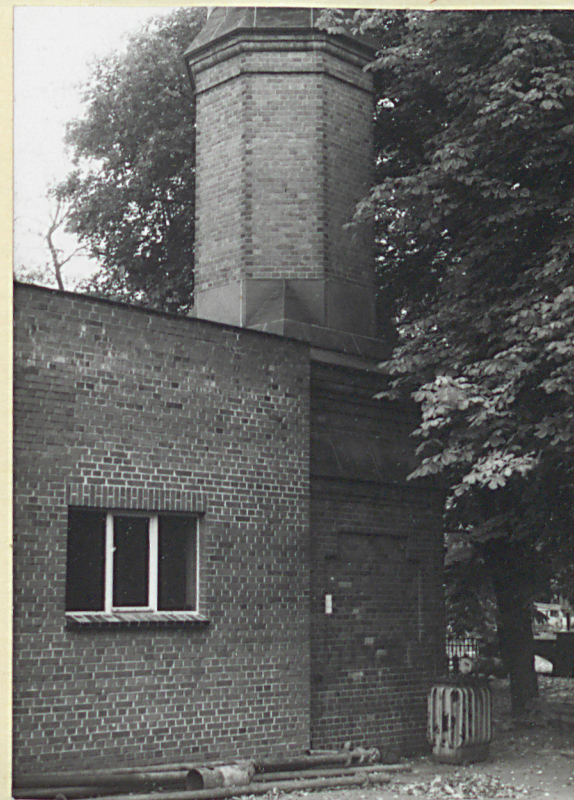


7. Elewacja północna maszynownia.

8. Elewacja południowa, kotłownia.



9. Maszynownia, hala maszyn
ściana południowa.



10. Podstawa komina
elewacja zachodnia.



1. Miejscowość

TORUŃ

2. Obiekt (nazwa jak w karcie)

MASZYNOWNIA z KOTŁOWNIĄ (2)
zespół Stacji Pomp "Stare Bielany"

3. Zawartość wkładki (nazwa obiektu lub materiału uzupełniającego)

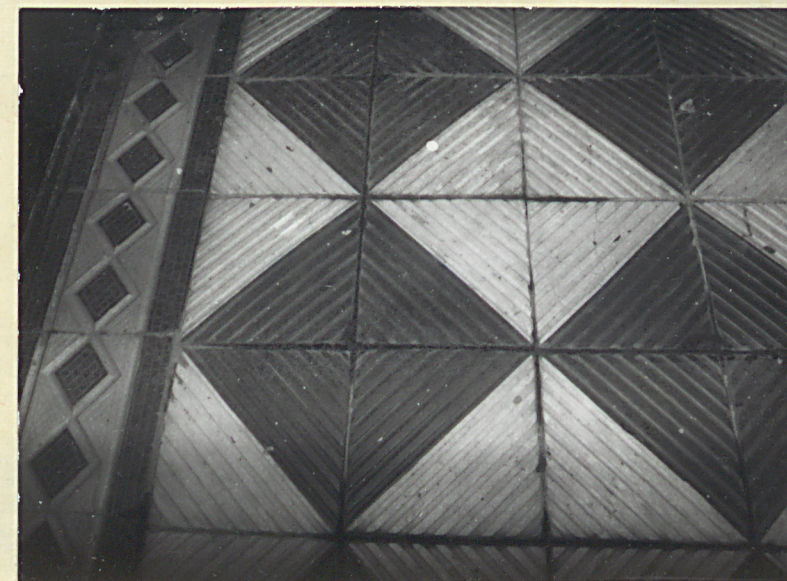
zdjęcia



11. Elewacja południowa
okno maszynowni.



12. Elewacja południowa
okno kotłowni.



13. Posadzka hali maszyn.

14. Kafelek z paska na ścianie
w hali maszyn.

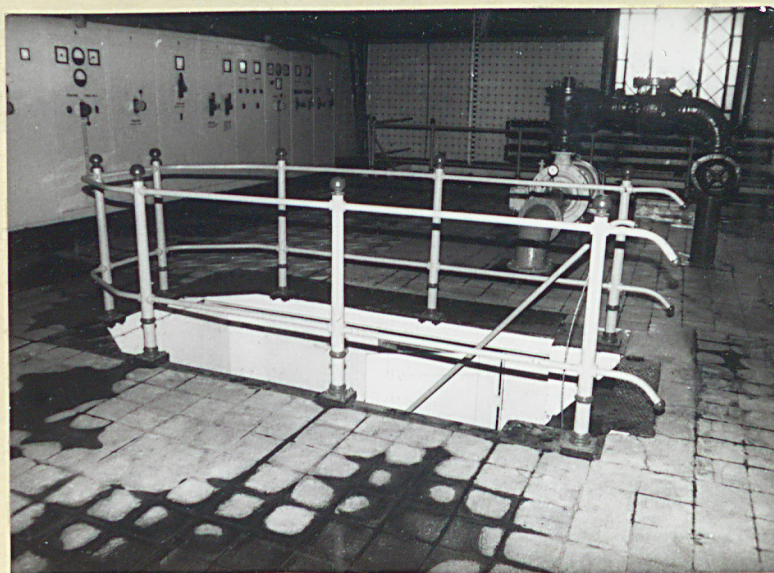


Wkładkę założyli: mgr Zofia Wernerowska, mgr Maria Grzybowska
(imię, nazwisko, data)
październik 1997r.

Miejsce przechowywania negatywów:



15. Kotłownia elewacja zachodnia.



16. Maszynownia, balustrada w hali maszyn.

17. Maszynownia dachy strona zachodnia.

