

A B C D E F G H I J K L Ł M N O P R S T U V W X Y Z

Nr  
2360

KUJAWSKO-  
POMORSKIE

1. Obiekt

KOŚCIÓŁ PARAFIALNY p.w. ŚW. MICHAŁA ARCHANIOŁA

2. Czas powstania  
1785 - 87 r.  
rozb. 1863 r.  
wieża 1908 r.

3. Miejscowość

W T E L N O

11.



2. Elewacja południowa.

3. Tablica z 1786 r. na ścianie wieży.



1. Wnętrze, widok prezbiterium.  
ORIENTACJA

skala 1 : 100 000



0 1 2 3 4 5km

4. Adres 86-011 Wtelno, nr 22

nr hipoteczny KW 21 727

5. Przynależność administracyjna

województwo bydgoskie

gmina Koronowo

pow. BYDGOSZCZ

6. Poprzednie nazwy miejscowości

Vitelno

niem. Wtelno

7. Przynależność administracyjna  
przed 1 VI 1975

województwo bydgoskie

powiat Bydgoszcz

8. Właściciel i jego adres

Parafia Rzymsko-Katolicka  
p.w. Św. Michała Archanioła  
86-011 Wtelno, nr 23

9. Użytkownik i jego adres

j.w.

10. Rejestr zabytków

Nr 320 data 8.06.1955



**SYTUACJA.** Wtelnio położone jest w odległości około 17 km na północ od Bydgoszczy, 2 km na zachód od drogi Bydgoszcz-Gdańsk.

Kościół wznosi się w środku wsi, po wschodniej stronie drogi, na wzniesieniu. Jest orientowany, główną fasadą z wieżą zwrócony ku drodze. Wieża stanowi widoczną z daleka dominantę.

Teren wokół kościoła zajmuje cmentarz otoczony starodrzewiem i murem. Od zachodu, od strony drogi prowadzi wejście przez bramę poprzedzoną schodami. Drugie wejście znajduje się od północy od strony plebanii.

Plebania wzniesiona prawdopodobnie około połowy XIX w. usytuowana jest po wschodniej stronie kościoła. Murowana, tynkowana, całkowicie podpiwniczona, parterowa, kryta dachem dwuspadowym, eternitem. W elewacji południowej ryzałit w miejscu dawnej drewnianej werandy i wystawka.

Folwark należący dawniej do proboszczy rozciąga się po wschodniej stronie plebanii. Podwórze folwarczne zabudowane jest budynkami inwentarskimi, częściowo przebudowanymi. Plebania stoi w pierzei podwórza.

Cmentarz otaczający kościół jest miejscem spoczynku m.in. Leona Wyczółkowskiego mieszkającego w pobliskim Gościeradzu, zmarłego w 1936 r., a także miejscowych proboszczów.

#### **MATERIAŁ, KONSTRUKCJA, TECHNIKA.**

- fundamenty ceglano-kamienne.
- ściany wymurowane z cegły ceramicznej pełnej obustronnie otynkowane
- sklepienie nawy i prezbiterium żaglaste, pola sklepienne wydzielone gurtami, kaplice sklepienie krzyżowe o łuku lekko obniżonym, przedsionek w wieży sklepiony żaglasto.
- więźba dachu drewniana, w starszej zachodniej części nawy i dawnego prezbiterium płatwiowo-krokwioowo-jętkowa, ce 3-cia krokiew wiązar pełen, ściana stolcowa pochyła wzdłuż krokwii, jętka podwójna, na górnej rząd słupów środkowych, dźwigających płatek pośrednią, belki o dużych przekrojach: belka stropowa 34x26, jętka 28x18 cm; w prezbiterium z kaplicami więźba nowsza o mniejszych prze-

krojach belek, płatwiowo-krokwioowa o 2 rzędach słupów z mieczami ce 4-ta krokiew, z płatwią kalenicową.

cd wkładka

Miejscowość wzmiankowana w 1307 i 1315 r. jako Vitelno.

Początki i rozwój parafii we Wtelnie wiążą się z klasztorem Cystersów osiadłych w 1253 r. w Byszewie, a następnie przeniesionych do Koronowa.

Biskupi włocławscy oddali na własność klasztoru okoliczne miejscowości: 1253-Tryszczyń, 1288-zwana ongiś Koronowo wioska Szczutki, 1304-Gościeradz, 1307-Wtelnio zwane Vitelno.

Wtelnio należało do Cystersów aż do kasaty zakonu w 1819 r.

Parafię założyli Cystersi około 1470 r. wyłączając ją z byszewskiej lub koronowskiej. Do parafii należały wioski: Tryszczyń, Szczutki, Gościeradz i Wtelnio.

Z jej założeniem wiąże się następująca legenda:

Na wzgórzu, gdzie obecnie wznosi się kościół na pocz. XV w. rosły cierniste zarośla, w których gnieździły się sroki. W jednym z gniazd przejeżdżający Cystersi znaleźli hostię - czystą całą i niezniszczoną. To wydarzenie uznali za cudowne.

Wybudowali tu kaplicę, potem mały kościółek z drzewa, a gdy ten spłonął wybudowali w 1690 r. drugi, też drewniany.

Wybudował go ks. Ignacy Gniński - opat koronowski, wyposażył ks. Stanisław Sztopanowski - proboszcz szamotulski.

cd wkładka



<p>14. Kubatura</p> <p>ok. 6 500 m<sup>3</sup></p>	<p>15. Powierzchnia użytkowa</p> <p>ok. 300 m<sup>2</sup></p>	<p>16. Przeznaczenie pierwotne</p> <p>kościół parafialny</p>	<p>17. Użytkowanie obecne</p> <p>kościół parafialny</p>
<p>18. Prace budowlane i konserwatorskie, ich przebieg i dokumentacja</p> <p>1956 r. - remont tynków wieży</p> <p>1957-8 r. - odnowienie kościoła wewnątrz przez art. malarza Gossa z Terunia</p> <p>ok. 1972 r. - tynkowanie elewacji kościoła</p> <p>1973-4 r. - wprowadzenie ogrzewania kościoła piecami akumulacyjnymi</p> <p>1974 r. - wykonanie witraży przez J. Kruszonę z Szamotuł</p> <p>1978-82 r. - wykonanie polichromii kościoła przez malarza Drapiewskiego.</p> <p>ok. 1980 r. - wymiana drzwi głównych, położenie parkietu w prezbiterium</p> <p>lata 70-te - budowa kostnicy</p>		<p>19. Stan zachowania (fundamenty, ściany zewnętrzne, ściany wewnętrzne, sklepienia, stropy, konstrukcje dachowe, pokrycie dachu, wyposażenie i instalacje)</p> <p>kościół barokowy w części zachodniej 3-przęsłowej /dawna nawa 2-przęsłowa i 1 przęsło prezbiterium/ pochodzi z lat 1785-87, rozbudowa prezbiterium o 2 przęsła z kaplicami bocznymi tworzącymi transept w 1863 r. oraz wieża z 1908 r. neobarokowe nawiązujące formą do barokowego kościoła.</p> <p>wszystkie elementy kościoła w dobrym stanie technicznym, wymiany wymagają rynny i rury spustowe,</p>	
		<p>20. Najpilniejsze postulaty konserwatorskie</p> <p>wymiana rynien i rur spustowych</p>	



21. Akta archiwalne (rodzaj akt, numer i miejsce przechowywania)

"Kronika parafialna" przech. na plebanii kościoła  
we Wtelnie

22. Biblioteka

"Diecezja chełmińska. Zarys historyczno-statystyczny"  
Pelplin 1928, s. 261  
J. Kohte "Verzeichnis der Kunstdenkmäler der Provinz  
Posen, T.IV Die Kunstdenkmäler der Regierungsbezirks  
Bromberg, Berlin 1897, s. 24  
"Słownik Geograficzny Królestwa Polskiego i in..."  
red. B. Chlebowski, T.XIV, Warszawa 1897, s. 67  
"Katalog Zabytków Sztuki w Polsce" T.XI d.woj. bydgos-  
kie, Z.3 Bydgoszcz i okolice, red. M.Chrzanowski,  
M. Kornecki

23. Źródła ikonograficzne i fotografia (rodzaj, miejsce przechowywania, sygnatury)

24. Uwagi różne

25. Opracował mgr Maria Grzybowska  
tekst..... mgr Zofia Wernerowska wrzesień 1996 r.  
imię, nazwisko, data, podpis

plany, rysunki ..... j.w.  
imię, nazwisko, data, podpis

zdjęcia fotogr. .... Zofia Wernerowska wrzesień 1996 r.  
imię, nazwisko, data, podpis

miejsce przechowywania negatywów ..... PSOZ Bydgoszcz ul. Jezuicka 2

KARTA PO WYPEŁNIENIU PODLEGA OCHRONIE NA PODSTAWIE PRZEPISÓW PRAWA AUTORSKIEGO

26. Adnotacje o inspekcjach, informacje o zmianach (daty, imiona i nazwiska wypełniających)

27. Załączniki

wkładki sztuk - 6



1. Miejscowość WTELNO gm. Koronowo	2. Obiekt (nazwa jak w karcie) KOŚCIÓŁ PARAFIALNY p.w. ŚW. MICHAŁA ARCHANIÓŁA	3. Zawartość wkładki (nazwa obiektu lub materiału uzupełniającego) opis cd.
--	---	--

p. 12 HISTORIA cd.

Drewniany kościół z 1690 r. został przebudowany w 1724 r. z powodu wadliwych spójen-wiązania dachowego.

W latach 1731-55 istniało przy kościele bractwo Michała Archanioła i Św. Antoniego Padewskiego, a w latach 1762-1821 bractwo szczęśliwej śmierci. Był też szpital, który zagał.

W latach 1785-87 za opata Jana Chrzastowskiego wystawiono obecny murowany kościół na fundamentach z kamienia polnego. Miał on pierwotnie 2-przęsłową nawę i prezbiterium w jej przedłużeniu.

W 1863 r. kościół został powiększony staraniem ks. Augustyna Maszkowskiego. Przedłużono kościół ku wschodowi, dobudowując dwie kaplice i prezbiterium. Kościół był konsekrowany 22.VI.1876 r. przez ks. sufragana Jeschke Kolatorem był biskup chełmiński i rząd naprzemian.

W 1908 r. dostawiono wieżę zachodnią, częściowo fundowaną przez ks. proboszcza Pobłockiego. Odnowiono kościół.

W 1911 r. malarz Lets z Bydgoszczy wykonał nową polichromię w nawie i bocznych kaplicach.

W czasie okupacji dojeżdżał niemiecki duszpasterz.

Kościół w części zachodniej barokowy /3 zachodnie przęsła obecnej nawy/ o skromnych cechach stylowych. Rozbudowany w 2 poł. XIX w. /przedłużenie ku wschodowi i dwie kaplice/ oraz na pocz. XX w. wieża w stylu neobarokowym. Obecnie jest jednorodny, rozbudowa nawiązała formą do pierwotnego kościoła.

Wewnątrz wyposażenie barokowe i rokokowe, posadzka nawy z pocz. XX w., polichromie i witraże współczesne.

Wkładkę założył: mgr Zofia Wernerowska, mgr Maria Grzybowska  
(imię, nazwisko, data) wrzesień 1996 r.

Miejsce przechowywania negatywów: .....

Z-d Poligr. Jan Jasiński W-wa, ul. Wolna 13, tel. 12-43-83

Wzór ODZ 1978 r.



p. 13 MATERIAŁ, KONSTRUKCJA, TECHNIKA cd.

- dach kryty dachówką ceramiczną karpiówką podwójnie w koronkę, hełm wieży blachą stalową ocynkowaną.
- schody na chór kręcone ceglane, umieszczone w grubości muru, podnóżki z deski, na wieżę drabiniaste drewniane, zewnętrzne stopnie granitowe.
- posadzki w nawie i prezbiterium terracota ozdobna geometryczna, w kaplicach i zakrystii płytki lastrico i piaskowca, na chórze deski, pod chórem widoczna spod betonowej posadzki pierwotna ceglana.
- otwory okienne zamknięte łukiem odcinkowym.
- okna zamknięte odcinkowo, podwójne, wewnątrz witrażowe, z zewnątrz stalowe 2-dzielne 5-poziomowe, zabezpieczające witraże, w przedsionku wieży biforia zamknięte pełnym łukiem, w górnej partii wieży przeźrocza zamknięte żaluzjowo.
- drzwi zewnętrzne drewniane, 2-skrzydłowe, wielopłycinowe z nadświetlem, wewnątrz do nawy 2-skrzydłowe, przeszklone z nadświetlem.

RZUT.

Prezbiterium krótkie, 1-przęsłowe zamknięte prostą ścianą, z kwadratową zakrystią od południa.

Nawa w jego przedłużeniu, równej szerokości, 4-przęsłowa, podzielona pośrodku ścianą dawnej tarczy /rozdzielającą 2 przęsła pierwotnej nawy i dawne prezbiterium/ Do nawy przylegają dwie kwadratowe kaplice o charakterze transeptu przy wschodnim przęśle.

Od zachodu kwadratowa wieża na osi nawy.

BRYŁA.

Nawa i prezbiterium równej wysokości, kryte dachem dwuspadowym o wspólnej kalenicy. Kaplice w formie transeptu o ścianach równej wysokości nawie, kryte dachem dwuspadowym o kalenicy nieco obniżonej w stosunku do kalenicy nawy.

Zakrystia niska, kryta dachem pukpitowym.

Wieża 4-kondygnacyjna, nakryta hełmem baniastym, 8-bocznym z latarnią.

ELEWACJE.

Ściany na cokole, w partii prezbiterium i kaplic kamiennym, w pozostałej części tynkowanym, bez podziałów.

Okna zamknięte odcinkowo, w nieznacznie rozglifionych otworach, pod oknami spadziste parapety. Ściany zwieńczone gzymsem profilowanym.



1. Miejscowość WTELNO gm. Koronowo	2. Obiekt (nazwa jak w karcie) KOŚCIÓŁ PARAFIALNY p.w. ŚW. MICHAŁA ARCHANIOŁA	3. Zawartość wkładki (nazwa obiektu lub materiału uzupełniającego) opis cd.
--	---	--

p. 13 ELEWACJE cd.

Elewacja frontowa, zachodnia.

Wieża o elewacji 3-kondygnacyjnej, dzielona gzymsami.

W dolnej kondygnacji na osi drzwi we wnęcie zamkniętej pełnym łukiem, arkada oprofilowana z zaakcentowaną podstawą łuku i kluczem. Ponad drzwiami we wnęcie pełnoplastyczne rzeźby

Wnęka ujęta w portal kolumnowy w typie doryckim. Kolumny dźwigają uproszczone belkowanie i trójkątny tympanon.

Druga kondygnacja z oknem zamkniętym pełnym łukiem na osi, zamknięta gzymsem profilowanym na konsolach.

Trzecia kondygnacja o płaskiej dekoracji ścian, naroża ujęte w pilastry, na osi dwa okna bliźnię zamknięte pełnym łukiem, ponad nimi tarcza zegara, we wspólnej wnęcie zamkniętej arkadowo. Kondygnacja zamknięta uproszczonym belkowaniem i gzymsem.

Wieża zwieńczona 8-bocznym hełmem cebulastym z latarnią o ażurowych ścianach zamkniętych arkadami. W zwieńczeniu krzyż.

Elewacja południowa.

Prezbiterium poprzedzone zakrystią. W ścianie zakrystii osiowo umieszczone okno.

Kaplica o jednym oknie na osi i dwóch kwadratowych otworach powyżej. Szczyt kaplicy zwieńczony niewielkim prostym krzyżem.

Nawa 3-osiova.

Wieża o elewacji 3-kondygnacyjnej, dzielonej gzymsami.

W dolnej kondygnacji dwa umieszczone osiowo ponad sobą biforia, każde we wnęcie zamkniętej odcinkowo, okna zamknięte łukiem pełnym, dolne z żeliwną kratą.

Druga kondygnacja wieży ślepa zamknięta gzymsem na konsolach.

Trzecia kondygnacja i zwieńczenie analogiczne do elewacji frontowej.

W narożniku wieży w przyziemiu na ścianie tablica piaskowcowa upamiętniająca fundację kościoła, przeniesiona tu z nawy kościoła.

Elewacja północna powtarza kompozycję elewacji południowej.

Wkładkę założył: mgr Zofia Wernerowska, mgr Maria Grzybowska  
 (imię, nazwisko, data) październik 1996 r.

Miejsce przechowywania negatywów: .....

Z-d Poligr. Jan Jasiński W-wa, ul. Wolna 13, tel. 12-43-83

Wzór ODZ 1978 r.



## ELEWACJE.

Elewacja wschodnia.

Prezbiterium o jednym oknie na osi i powyżej niewielkim okienku.  
W ścianie zakrystii drzwi ponad nimi okno.

## WNĘTRZE, WYPOSAŻENIE.

Nawa 2-przęsłowa z wydzielonym chórem muzycznym wspartym na dwóch masywnych filarach opiętych pilastrami, arkady o spłaszczonym łuku, parapet w części środkowej wybrzuszony, w bocznych wklęsły płycinowy.

Ściany nawy i dawnego prezbiterium o podziałach pilastrowych, w nawie pilastry o zdublowanej głowicy, w dawnym prezbiterium przy ścianie tęczowej pilastry zaokrąglone. Ściana tęczowa zamknięta łukiem koszowym.

Sklępienie nawy i prezbiterium żaglaste o nieco spłaszczonym łuku.  
Kaplice otwarte do nawy otworem zamkniętym pełnym łukiem. Sklepienie kaplic krzyżowe wsparte na filarkach narożnych.

Okna nawy o dawnego prezbiterium w lekko rozglifionych otworach, zamknięte odcinkowo. Otwór podzielony słupkiem na dwa pola witrażowe.  
W prezbiterium okna w opasce uskokowej.

Na drugiej kondygnacji wieży mechanizm zegara z tabliczką: Bernhard Zacharia Thurmuhren Fabrik Leipzig No 3648.

## INSTALACJE.

Elektryczna, ogrzewanie - piece akumulacyjne.



1. Miejscowość

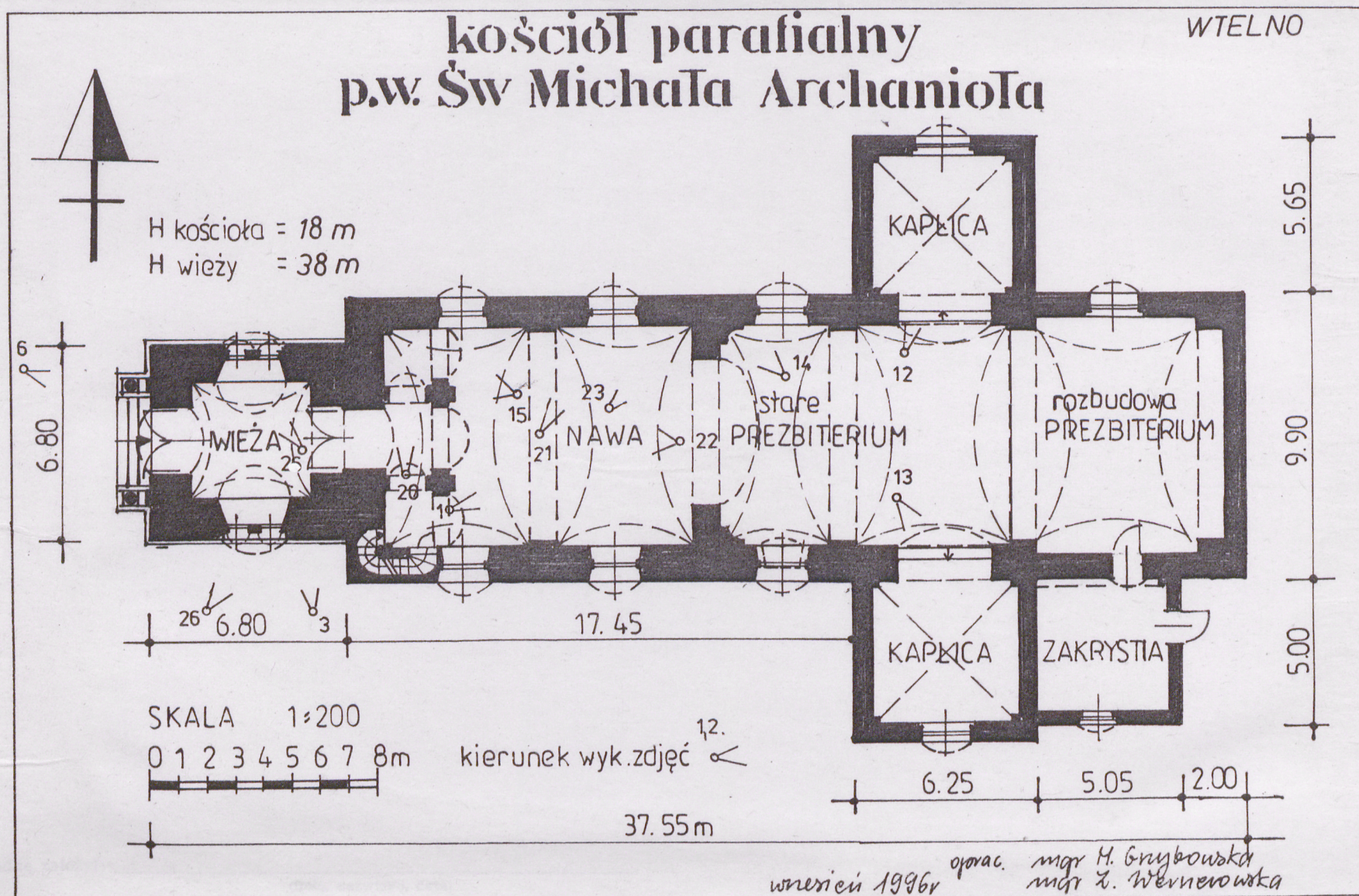
WTELNO

2. Obiekt (nazwa jak w karcie)

KOŚCIÓŁ PARAFIALNY  
p.w. Św. MICHAŁA ARCHANIOŁA

3. Zawartość wkładki (nazwa obiektu lub materiału uzupełniającego)

rzut parteru skala 1:200, plan sytuacyjny 1:1000



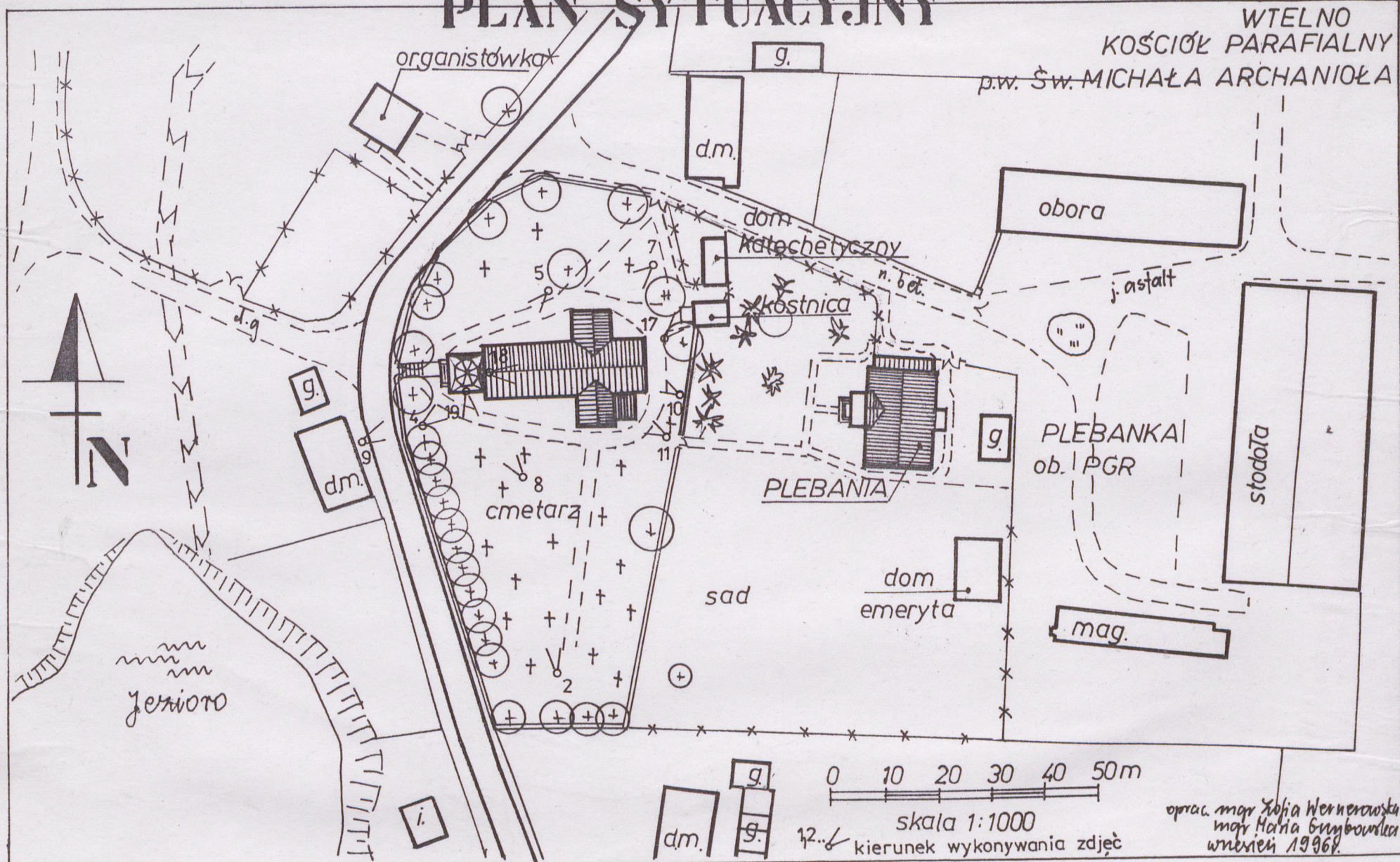
Wkl.

Miejsce przechowywania negatywów: .....

mgr Zofia Wernerowska mgr Maria Grzybowska październik 1996r.



# PLAN SYTUACYJNY



WTELNO  
KOŚCIÓŁ PARAFIALNY

p.w. Św. MICHAŁA ARCHANIOŁA

obora

j. asfalt

PLEBANKA  
ob. PGR

stodoła

mag.

dom  
emeryta

PLEBANKA

sad

cmentarz

0 10 20 30 40 50m

skala 1:1000

12... kierunek wykonywania zdjęć

oprac. mgr Zofia Wernerska  
mgr Maria Gryniewicz  
wrzesień 1996r.



# WKLADKA DO KARTY EWIDENCYJNEJ ZABYTKÓW ARCHITEKTURY I BUDOWNICTWA

1. Miejscowość

WTELNO

2. Obiekt (nazwa jak w karcie)

KOŚCIÓŁ PARAFIALNY

p.w. Św. MICHAŁA ARCHANIOŁA

3. Zawartość wkładki (nazwa obiektu lub materiał)

zdjęcia



4. Elewacja południowa i zachodnia, wieża



5. Elewacja północna i wschodnia, wieża



6. Portal głównych drzwi wejściowych, elewacja zachodnia

7. Elewacja północna



mgr Maria Grzybowska  
mgr Zofia Wernerowska

Wkładkę założył: październik 1996r.  
(imię, nazwisko, data)

Miejsce przechowywania negatywów: .....





8. Wieża



9. Mur cmentarza i  
elewacja zach. i płn. kościoła



10.



11.

10. Elewacja wschodnia

11. Zakrystia



1. Miejscowość WTELNO	2. Obiekt (nazwa jak w karcie) KOŚCIÓŁ PARAFIALNY p.w. ŚW. MICHAŁA ARCHANIOLA	3. Zawartość wkładki (nazwa obiektu lub materiału uzupełniającego) zdjęcia
--------------------------	---	---



12. Kaplica północna



13. Kaplica południowa

mgr Maria Grzybowska  
mgr Zofia Wernerowska  
październik 1996r.

Wkładkę założył: .....  
(imię, nazwisko, data)

Miejsce przechowywania negatywów: .....

Z-d Poligr. Jan Jasiński W-wa, ul. Wolna 13, tel. 12-43-83



14. Nawa, głowice pilastrów  
15. Balustrada chóru







16. Widok kościoła z za jeziora

17. Kostnica



18. Widok z wieży na plebanię i plebankę ob. PGR

19. Widok z wieży na cmentarz





1. Miejscowość

WTELNO

2. Obiekt (nazwa jak w karcie)

KOŚCIÓŁ PARAFIALNY

p.w. Św. MICHAŁA ARCHANIOLA

3. Zawartość wkładki (nazwa obiektu lub materiału uzupełniającego)

zdjęcia



20. Nawa, pod chórem

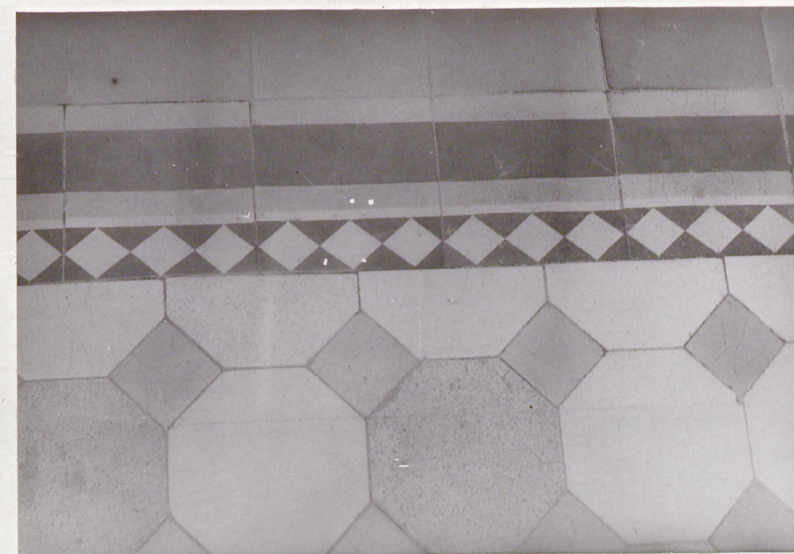


21. Nawa, ścian północna



22. Chór

23. Posadzka w nawie



mgr Maria Grzybowska

Wkładkę założył: mgr Zofia Wernerowska ..... październik 1996r.

(imię, nazwisko, data)

Miejsce przechowywania negatywów: .....

Z-d Poligr. Jan Jasiński W-wa, ul. Wolna 13, tel. 12-43-83

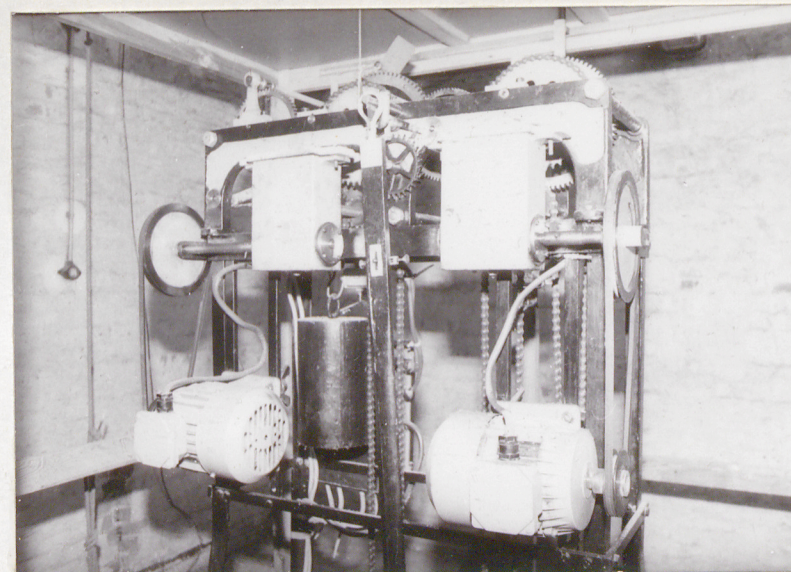
Wzór ODZ 1978 r.





25. Kruchta nad wieżą, biforium

26. Elewacja południowa,  
okna parteru wieży



24. Mechanizm zegara na wieży

27. Wieżba dachowa nad nawą



28. Balustrada na wieży

