

1. Obiekt

KOŚCIÓŁ KLASZTORNY ob. PARAFIALNY
p.w. Podwyższenia Krzyża Świętego

2. Czas powstania

ok. 1300 r.

3. Miejscowość

T O R U Ń-KASZCZOREK

4. Adres

ul. Wieżowa 10
87-116 Toruń

nr hipoteczny Kaszczorek

5. Przynależność administracyjna

województwo kujawsko-pomorskie
powiat Toruń
gmina Toruń

6. Poprzednie nazwy miejscowości

Slotoria, Sclotoyra,
Mokry Las, Klosterchin,
Clostirchin, Klasztorek,

7. Przynależność administracyjna przed 1.01.99
przed 1.VI.1975 r.

województwo toruńskie

powiat

8. Właściciel i jego adres

Parafia Rzymsko-Katolicka
p.w. Podwyższenia Krzyża Św.
ul. Turystyczna 43
87-116 Toruń

9. Użytkownik i jego adres

J.W.

10. Rejestr zabytków

Nr A/116/39

data 28.01.1930

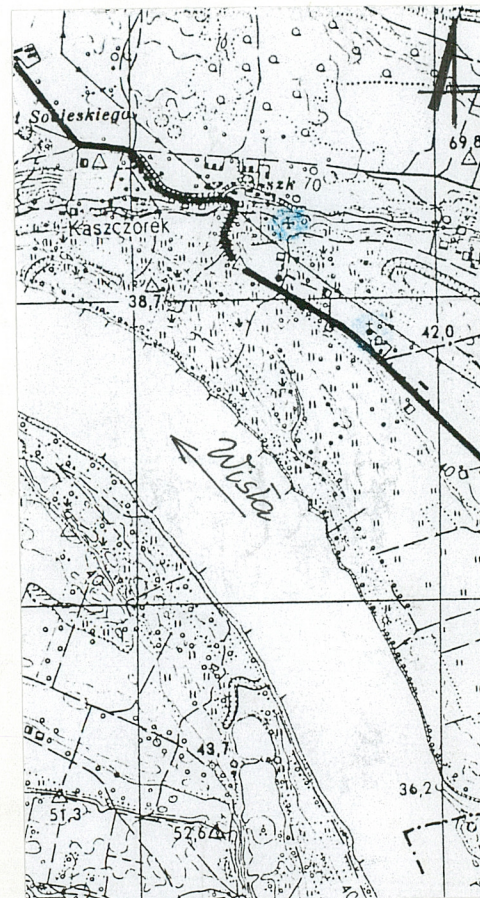


1. Elewacja boczna-południowa.

2. Wnętrze, prezbiterium.

ORIENTACJA

skala 1: 50 000



12. Autorzy, historia obiektu, określenie stylu.

Kościół zbudowany ok. 1300 r. przez wspólnotę religijną begardów, którzy osiedlili się w Złotorii po 1293 r. za zgodą biskupa włocławskiego Wisława, do którego należały dobra w tej wsi.

Oprócz świątyni begardzi wzniesli klasztor, od którego prawdopodobnie wywodzi się późniejsza nazwa Kaszczorek dla części wsi Złotoria, położonej na lewym brzegu Wisły. Begardzi posiadali zapewne także jakieś zabudowania gospodarcze. Założyli winnicę, ogród i sad. Skupiali się na własnym życiu wspólnotowym i utrzymywali się z pracy. Prawdopodobnie opiekę duszpasterską nad wspólnotą sprawowali dominikanie toruńscy.

W 1320 r. begardzi zostali zmuszeni do opuszczenia Kaszczorka i przeniesienia się do pobliskiej wsi biskupiej Dobrzejewice.

Kościół oraz zabudowania po begardach zostały zapewne przekazane przez biskupa włocławskiego Gerarda dominikanom toruńskim.

Prawdopodobnie w tym czasie powstała parafia obejmująca tylko wieś kościelną w Kaszczorku, związana administracyjnie z diecezją chełmińską.

W 1455 r. parafia w Kaszczorku występuje w planie synodu diecezji chełmińskiej.

Patronat nad kościołem sprawowali nadal biskupi włocławscy, którzy w okresie reformacji przejściowo sprawowali także opiekę duszpasterską nad parafią.

Po ustabilizowaniu się sytuacji religijnej w Toruniu i powrocie dominikanów do Kaszczorka przeprowadzili oni po 1587 r. odbudowę (lub odnowienie) kościoła zniszczonego i spustoszonego w okresie reformacji.

cd wkładka

13. Opis (sytuacja, materiał i konstrukcja, rzut, bryła, elewacje, wnętrze, wyposażenie, instalacje)

SYTUACJA. Kaszczorek położony jest na tzw. Pojezierzu Powiślańskim, w pradolinie Wisły, obecnie w granicach miasta Torunia, stanowi jego dzielnicę.

Kościół wznosi się po północnej stronie ulicy prowadzącej z centrum Torunia, w głąbi, u stóp stromej skarpy porośniętej starodrzewiem.

Jest orientowany, z wejściem od zachodu poprzez wieżę oraz w ścianie bocznej południowej.

Po południowo-wschodniej stronie kościoła, w odległości ok. 400 m wznosi się plebania z 1901 r., murowana, parterowa. Na terenie przykościelnym dawniej istniał cmentarz, obecnie jest tu trawnik, niska zieleń oraz betonowy chodnik.

MATERIAŁ, KONSTRUKCJA, TECHNIKA.

- ściany wymurowane z cegły ceramicznej pełnej, w dolnych partiach w wątku wendyjskim, od wewnątrz otynkowane (z wyjątkiem trójbocznego zamknięcia prezbiterium)
- wieża murowana, z nałożoną dekoracją udającą ryglówkę.
- stropy płaskie Akermanna,
- więźba dachu drewniana, płatwiowo-krokwiowa o 2 rzędach słupów z mieczami, co 4-ta krokiew wiązar usztywniony kleszczami,
- dach kryty dachówką ceramiczną zakładkową
- posadzki w nawie z łomu marmurowego, a pod ławkami lastrico, w prezbiterium płyty marmurowe, w zakrystii i na chórze lastrico,
- schody na chór masywne, betonowe, balustrada z prętów stalowych, poręcz profilowana,
- otwory okienne zamknięte ostrołukowo, ościeża z cegły profilowanej, w wieży prostokątne,
- okna witrażowe w stalowych ramach, w zamknięciu prezbiterium trzy okna osiatkowane od zewnątrz, okna wieży wielokwaterowe,
- drzwi zewnętrzne deskowe, od zewnątrz opierane listwowaniem, o zawiasach pasowych, główne - 2 skrzydłowe i boczne - 1 skrzydłowe, zewnętrzne do zakrystii deskowe, 1-skrzydłowe, zamknięte spłaszczonym łukiem, o zawiasach pasowych, wewnętrzne do zakrystii deskowe, 1-skrzydłowe, zamknięte półkoliście, z zawiasami pasowymi i zachowanym zamkiem, od strony prezbiterium nałożona wtórnie krata z prętów stalowych, z kwiatkami.

cd wkładka

14. Kubatura	15. Powierzchnia użytkowa	16. Przeznaczenie pierwotne kościół klasztorny	17. Użytkowanie obecne kościół parafialny
18. Prace budowlane i konserwatorskie, ich przebieg i dokumentacja		19. Stan zachowania (fundamenty, ściany zewnętrzne, ściany wewnętrzne, sklepienia, stropy, konstrukcje dachowe, pokrycia dachu, wyposażenie i instalacje)	
<p>1966-69 r. - prace projektowe dot. odbudowy kościoła po spaleniu,</p> <p>1969-72 r. - odbudowa kościoła: wykonanie stropów Akermanna, nowej drewnianej więźby i pokrycia dachu,</p> <ul style="list-style-type: none"> - odbudowa wieży w konstrukcji murowej, o elewacjach z nałożoną dekoracją z desek udających ryglówkę, - wykonanie masywnego chóru ze schodami, - remont wnętrza kościoła z oczyszczeniem i wyeksponowaniem ceglanego lica ścian w prezbiterium (trójbocznego zamknięcia) wykonanie nowych posadzek, witraży, stolarki drzwiowej, <p>1997 r. - wymiana dachówki, ocieplenie stropu wełną mineralną,</p> <p>1999 r. - wprowadzenie ogrzewania gazowego, wstawienie witraży</p>		<p>stan zachowania kościoła - średni,</p> <p>zachowała się bryła i elewacje kościoła, konstrukcja i pokrycie dachu, oraz wystrój wnętrza powstały w wyniku odbudowy po spaleniu w l. 1969-72, wykonane we współczesnych technikach i materiale, zakrystia zachowana, powiększona o dobudówkę, wieża pierwotnie w konstrukcji ryglowej, odbudowana od podstaw jako murowana, z nałożoną na elewacje dekoracją z desek przypominających ryglówkę,</p> <p>wyposażenie wnętrza nie zachowało się: spłonęły trzy renesansowe ołtarze, ambona i chrzcielnica.</p> <p>stan techniczny obiektu po odbudowie - dobry</p>	
		20. Najpilniejsze postulaty konserwatorskie	
		<p>przywrócenie gotyckiego charakteru wnętrza kościoła które w wyniku spalenia i odbudowy w materiałach nie odpowiadających stylowi epoki straciło charakter.</p>	

21. Akta archiwalne (rodzaj akt, numer i miejsce przechowywania)

24. Uwagi różne

25. Opracował

tekst mgr Maria Grzybowska, grudzień 1999
imię, nazwisko, data, podpis

plany, rysunki mgr Zofia Wernerowska,
imię, nazwisko, data, podpis

zdjęcia fotogr. mgr Zofia Wernerowska
imię, nazwisko, data, podpis

miejsce przechowywania negatywów OW SOZ Toruń ul. Łazienna 8

Karta po wypełnieniu podlega ochronie na podstawie przepisów prawa autorskiego

22. Bibliografia

W. Rozynkowski, Parafia p.w. Podwyższenia Krzyża Świętego w Kaszczorku, Toruń 1997
Diecezja Toruńska, Historia i teraźniejszość, Dekanaty Toruńskie, I, II i III, T.15/16/17, Toruń 1995
Katalog Zabytków Sztuki w Polsce, t.XI, woj.bydgoskie Z.16 pow. toruński
K. Zacharkiewicz, Dzieje parafii pod wezwaniem Podwyższenia Krzyża Świętego w Kaszczorku, praca dyplomowa pisana na Seminarium Historycznym pod kier. J.EX.Ks. Bpa Dra E. Piszczka, Pelplin 1982 (maszynopis)

26. Adnotacje o inspekcjach, informacje o zmianach (daty, imiona i nazwiska wypełniających)

23. Źródła ikonograficzne i fotograficzne (rodzaj, miejsce przechowania, sygnatury)

W. Rozynkowski, Parafia Podwyższenia Krzyża Świętego w Kaszczorku, Toruń 1997

27. Załączniki

wkładki sztuk - 7

1. Miejscowość TORUŃ-KASZCZOREK ul. Wieżowa 10	2. Obiekt (nazwa jak w karcie) KOŚCIÓŁ KLASZTORNY ob. PARAFIALNY	3. Zawartość wkładki (nazwa obiektu lub materiału uzupełniającego) opis cd.
--	--	--

p.12 cd. HISTORIA. W 1699 r. do kościoła dobudowano od zachodu wieżę w konstrukcji szkieletowej.

Po kasacie zakonu dominikanów klasztorny ośrodek duszpasterski został zamieniony na parafię obsługiwaną przez księży diecezjalnych.

W 1829 r. do parafii przyłączono drewniany kościół w Złotorii.

Mimo dezorganizacji duszpasterstwa parafialnego w czasie II wojny światowej w 1943 r. przeprowadzono remont wieży i dachu.

W 1945 r. w czasie działań wojennych uszkodzono dach i organy.

17 stycznia 1966 r. w wyniku pożaru kościół uległ poważnym zniszczeniom: spalił się strop, konstrukcja dachu, wieża oraz wyposażenie wnętrza (kościół posiadał trzy renesansowe ołtarze - główny Chrystusa Ukrzyżowanego, boczne - Św. Barbary i św. Marii Magdaleny, ambonę i chrzcielnicę)

Z pożaru ocalała całkowicie zakrystia.

W czasie odbudowy kościoła w latach 1969-72 nabożeństwa odbywały się początkowo na plebanii, później w szopie zamienionej na kaplicę.

Remont ukończono 15 września 1972 r. w dniu Podwyższenia Krzyża Św.

W 1978 r. Kaszczorek został przyłączony do Torunia.

p.13 cd. RZUT.

Korpus jednonawowy, prostokątny z trójbocznym zamknięciem od wschodu.

Od północy przy prześle wschodnim prostokątna zakrystia, w jej przedłużeniu od zachodu prostokątna dobudówka z wejściem.

Od zachodu na osi kwadratowa wieża.

BRYŁA.

Korpus salowy, kryty dachem dwuspadowym z trójpołaciowym zamknięciem od wschodu, opięty jednouskokowymi szkarpmi.

Zakrystia i dobudówka niskie, kryte pulpitowo.

Wieża 2-kondygnacyjna, kryta dachem siodłowym 3-połaciowym, zwieńczonym czworoboczną wieżyczką-dzwonnicą zamkniętą daszkiem 4-połaciowym o linii dzwonowej z puszką i krzyżem w szczycie.

ELEWACJE.

Korpus ceglany w dolnych partiach w wątku wendyjskim, wyżej gotyckim.

Cokół wysunięty, zamknięty półwałkiem, w dolnej partii od wsch. i pd. widoczne fragmenty kamienne.

Korpus opięty jednouskokowymi przyporami - uskok dolny kryty cegłą na płask, górny - dachówka.

Wkładkę założył:

(imię, nazwisko, data)

Wzór ODZ 1978 r.

Miejsce przechowywania negatywów: mgr Maria Grzybowska, grudzień 1999

p.13 cd. ELEWACJE. Ściany dzielone podokiennym gzymsem kordonowym obiegającym przypory, w zwieńczeniu gzyms uskokowy i wysunięty okap dachu.
Okna ostrołukowe w uskokowych ościeżach z profilowanych kształtek.

Elewacja południowa 3-osiowa.

W przeszle zachodnim portal ostrołukowy uskokowy z kształtek profilowanych, w nim otwór wejścia zamknięty spłaszczonym łukiem. Ponad portalem okno ostrołukowe. W pozostałych dwóch przeszłach - okna ostrołukowe.

Elewacja północna o gładkiej ścianie korpusu, od zachodu wydzielone przyporami przeszło, w nim ślad zamurowanego ostrołukowego otworu wejściowego.

W części wschodniej zakrystia o ślepej elewacji, z dobudówką o niewielkim okienku.

Elewacja wschodnia trójbocznie zamkniętej części prezbiterialnej ujęta narożnymi przyporami, w każdym przeszle okno ostrołukowe, w ścianie wschodniej pod oknem ostrołukowa wnęka.

Zakrystia o elewacji z okienkiem zamkniętym odcinkowo, w półszczycie prostokątna wnęka.

Elewacja zachodnia.

Wieża o elewacjach tynkowanych, z nałożoną dekoracją z desek (pseudo-ryglową)

Elewacja zachodnia 1-osiowa, symetryczna, w przyziemiu wejście ze wspornikowym daszkiem drewnianym krytym dachówką, powyżej dwa okna bliźnię w opasce z desek.

Boczne ściany wieży 1-osiove, w przyziemiu i na piętrze okno.

W wieżycze-dzwonnicy elewacja odeskowana pionowo z prostokątnym otworem przesłoniętym żaluzjowo.

Półszczyty korpusu nawowego - ślepe.

WNĘTRZE. Jednoprzestrzenne, strop płaski, ściany tynkowane, trójboczne zamknięcie prezbiterium ceglane. W narożnikach wsch. dolne partie narożnych filarów, a na ścianie rysunek d. arkad ostrołukowych.

W ścianie północnej 3 wnęki zamknięte odcinkowo, po bokach 2 wnęki ostrołukowe - (zachodnia po dawnym wejściu) oraz wejście do zakrystii zamknięte koszowo, w portalu ostrołukowym, uskokowym z kształtek profilowanych.

W ścianie południowej mur pogrubiony miejscami w dolnej partii.

Chór połączony przestrzennie z wieżą, wysunięty do nawy wspornikowo, o pełnej balustradzie

WYPOSAŻENIE. Nie zachowało się, z pożaru ocalały jedynie drzwi zakrystii.

INSTALACJE. Elektryczna, ogrzewanie gazowe.

1. Miejscowość	TORUŃ KASZCZOREK	2. Obiekt (nazwa jak w karcie)	3. Zawartość wkładki (nazwa obiektu lub materiału uzupełniającego)
	ul. Wieżowa	KOŚCIÓŁ PARAFIALNY	zdjęcia
	woj. kujawsko-pomorskie	p.w. Podwyższenia Krzyża Św.	plan sytuacyjny



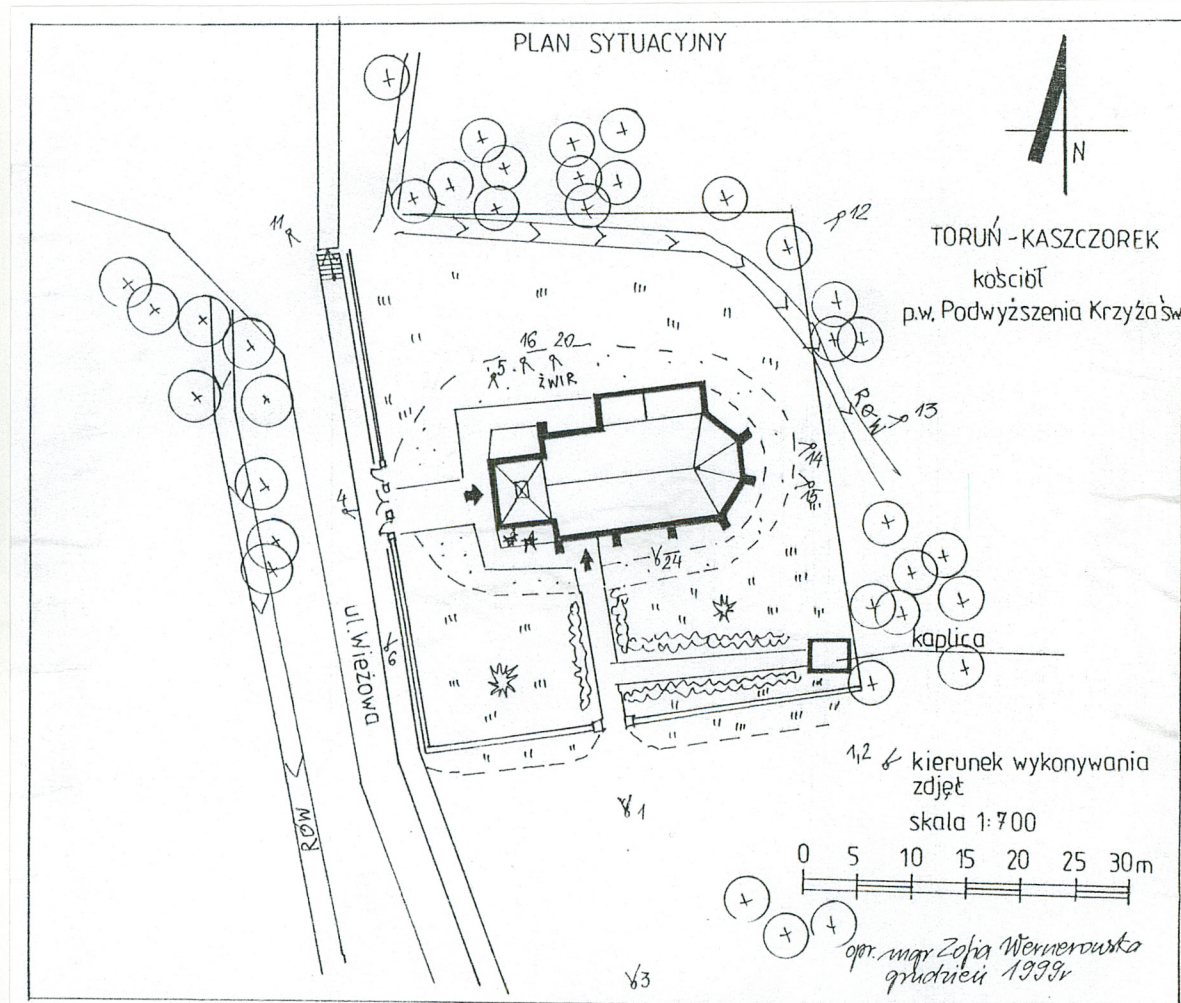
3. Widok na kościół i otoczenie od strony południowej.

3.

mgr Zofia Wernerowska, listopad 1999r.

Wkładkę założył: _____
(imię, nazwisko, data)

Miejsce przechowywania negatywów: _____





4. Elewacja boczna-zachodnia.



5. Elewacja północna wieży.

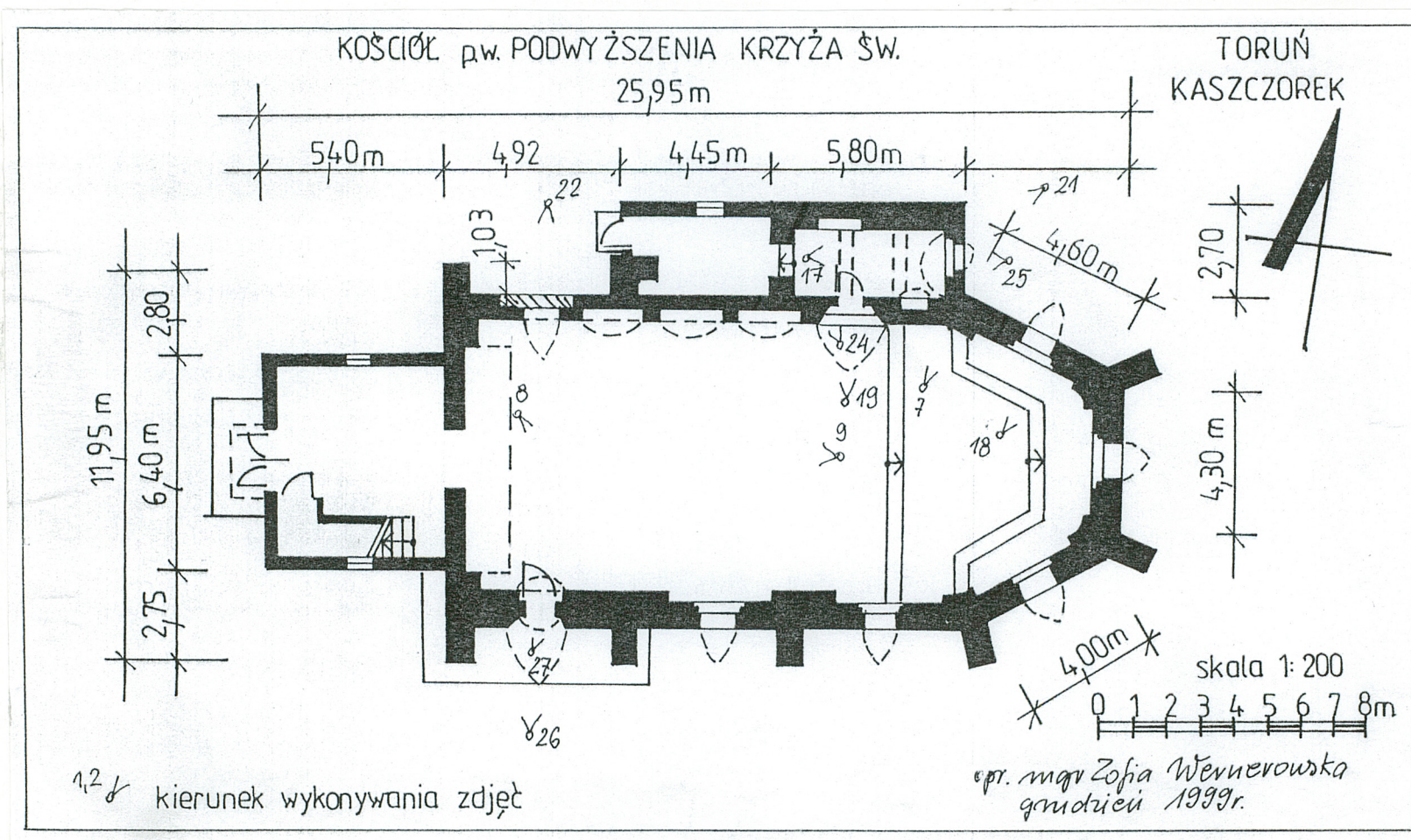


6. Elewacja zachodnia.

1. Miejscowość TORUŃ KASZCZOREK
ul. Wieżowa
woj. kujawsko-pomorskie

2. Obiekt (nazwa jak w karcie)
KOŚCIÓŁ PARAFIALNY
p.w. Podwyższenia Krzyża Św.

3. Zawartość wkładki (nazwa obiektu lub materiału uzupełniającego)
zdjęcia, rzut przyziemia



Wkładkę założyła mgr Zofia Wernerowska, listopad 1999r.

(imię, nazwisko, data)

Miejsce przechowywania negatywów:

Wzór ODZ 1978 r.



7. Ściana nawy i prezbiterium (północne).
9. Nawa ściana zachodnia.



8. Nawa ściana południowa.
10. Ściana północna nawy.



1. Miejscowość	TORUŃ KASZCZOREK	2. Obiekt (nazwa jak w karcie)	3. Zawartość wkładki (nazwa obiektu lub materiału uzupełniającego)
	ul. Wieżowa	KOŚCIÓŁ PARAFIALNY	zdjęcia
	woj. kujawsko-pomorskie	p.w. Podwyższenia Krzyża Św.	



11. Elewacja północna i zachodnia.
12. Elewacja północna.
13. Elewacja wschodnia.



12.

13.



1978 r.

mgr Zofia Wernerowska, listopad 1999r.
Wkładkę założył: _____
(imię, nazwisko, data)

Miejsce przechowywania negatywów: _____



14.

14. Elewacja wschodnia, ściana prezbiterium.
 15. Zwieńczenie ściany wschodniej prezbiterium.
 16. Elewacja północna, nawa i zakrystia.



15.



16

1. Miejscowość	TORUŃ KASZCZOREK ul. Wieżowa woj. kujawsko-pomorskie	2. Obiekt (nazwa jak w karcie) KOŚCIÓŁ PARAFIALNY p.w. Podwyższenia Krzyża Św.	3. Zawartość wkładki (nazwa obiektu lub materiału uzupełniającego) zdjęcia verte zdjęcie archiwalne
----------------	--	--	---



17. Zakrysta, wewnątrz.



18. Prezbiterium, zakończenie pilastra narożnego.



19. Portal drzwi do zakrystii z prezbiterium

Wkładkę założył mgr Zofia Wernerowska, listopad 1999r.
(imię, nazwisko, data)

Miejsce przechowywania negatywów: _____

Wzór ODZ 1978 r.

Elewacja południowa, widok z 1933r.
fot. mjr M. Leśniewski
własność fotografii ks. proboszcz G. Leśniewski



1. Miejscowość **TORUŃ** KASZCZOREK
ul. Wieżowa
 woj. kujawsko-pom.

2. Obiekt (nazwa jak w karcie)
 KOŚCIÓŁ PARAFIALNY
 p.w. Podwyższenia Krzyża Św.

3. Zawartość wkładki (nazwa obiektu lub materiału uzupełniającego)
 zdjęcia



25. Okno od zakrystii.



26. Elewacja boczna-południowa portal.



27. Klamka drzwi wejściowych, elewacja boczna-południowa.

Wkładkę założyła mgr Zofia Wernerowska, listopad 1999r.
 (imię, nazwisko, data)

Miejsce przechowywania negatywów:

Wzór ODZ 1978 r.



20.

20. Zakrystia. 21. Ściana wschodnia zakrystii
 22. Ściana północna nawy, fragment .
 23. Cokół, elewacja południowa.
 24. Kształtki portalu drzwi do zakrystii z nawy



21.



22.



24.

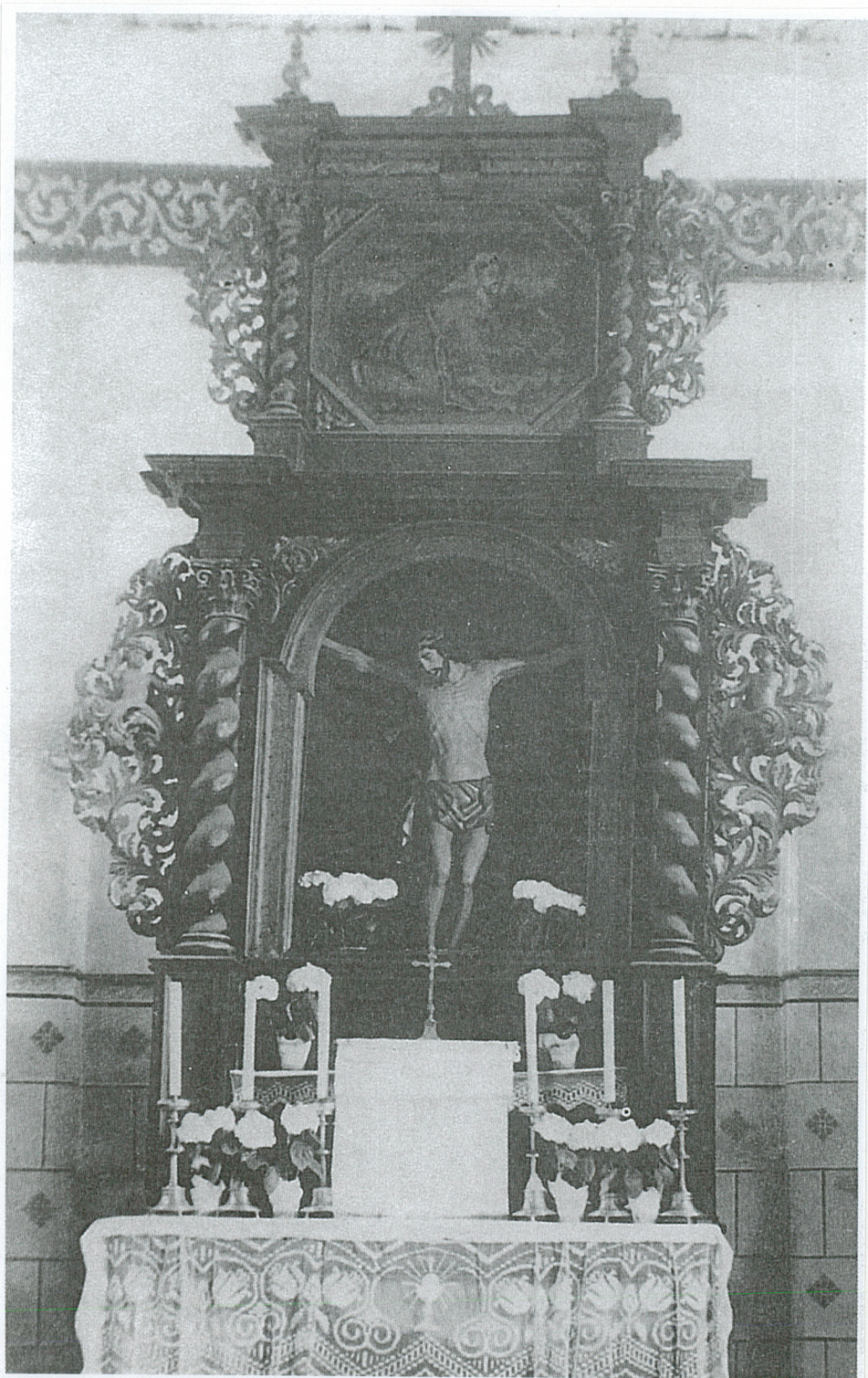


WKLADKA DO KARTY EWIDENCYJNEJ ZABYTEKÓW ARCHITEKTURY I BUDOWNICTWA

ZAŁĄCZNIK NR 7

1. Miejscowość TORUŃ KASZCZOREK ul. Wieżowa	2. Obiekt (nazwa jak w karcie) KOŚCIÓŁ PARAFIALNY	3. Zawartość wkładki (nazwa obiektu lub materiału uzupełniającego) zdjęcia zdjęcie archiwalne z 1966r.
---	--	--

woj. kujawsko-pomorskie p.w. Podwyższenia Krzyża Św.



mgr Zofia Wernerowska, listopad 1999r.

Wkładkę założył:
(imię, nazwisko, data)

Ołtarz główny przed spaleniem, stan z 1966r.

Miejsce przechowywania negatywów:

Wzór ODZ 1978 r.



28.



29.



30.

28. Wnętrze wieży.
29. Wnętrze wieży.
30. Poddasze nad nawą.