

**OŚRODEK DOKUMENTACJI
 ZABYTEKÓW W WARSZAWIE**
 KARTA EWIDENCYJNA ZABYTEKÓW
 ARCHITEKTURY I BUDOWNICTWA

A	B	C	D	E	F	G	H	I	J	K	L	M	N	O	P	R	S	T	U	V	X	Y	Z	Nr 4982
---	---	---	---	---	---	---	---	---	---	---	---	---	---	---	---	---	---	---	---	---	---	---	---	---------

1. Obiekt
 KAMIENICA Z DOMEM GOTYCKIM

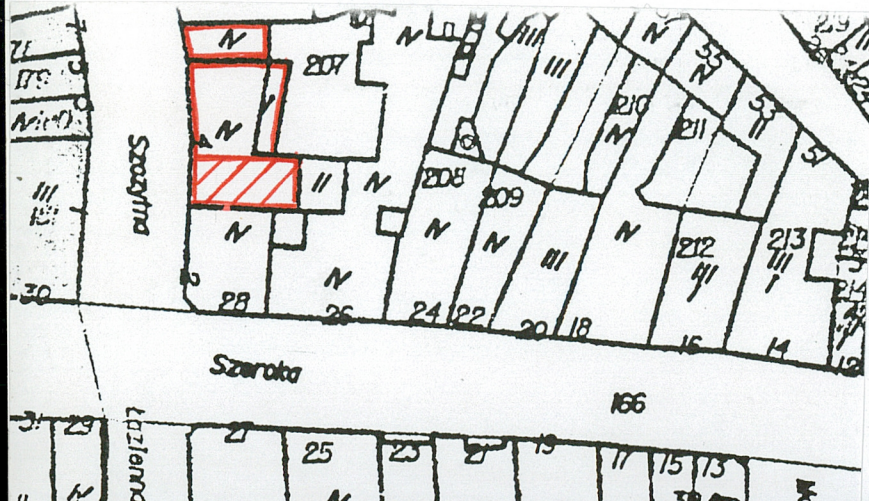
2. Czas powstania
 2 poł. XIV w.
 XVI/XVII w.
 XIX w.

3. Miejscowość
 TORUŃ

11. Zdjęcia, rzut, przekrój, sytuacja, orientacja



Plan orientacyjny
 1:10000



Plan sytuacyjny
 1:1000



1. Widok ogólny budynków przy ul. Szczytnej 2/4.

4. Adres
 ul. Szczytna 2/4
 nr hipoteczny [redacted]

5. Przynależność administracyjna
 województwo kujawsko-pomorskie
 gmina Toruń

6. Poprzednie nazwy miejscowości
 THORN

7. Przynależność administracyjna przed 31.XII.1998
 województwo toruńskie

8. Właściciel i jego adres
 „LA FARFALLA” Sp. z o.o.
 Ul. Szczytna 2/4
 87-100 TORUŃ oraz właściele 12 lokali mieszkalnych

9. Użytkownik i jego adres
 j. w. (Restauracja - firma „LA FARFALLA”)

10. Rejestr zabytków

Nr A/36/289 data 12.03.1970 r

12. Autorzy, historia obiektu, określenie stylu

Obecny budynek pod adresem ul. Szczytna 2/4 składa się z trzech budynków, z których najstarszy stanowi część domu gotyckiego, ceglanego z 2 poł. XIV wieku. W pierwotnej formie budowla ta wzniesiona na planie kwadratu, którego parter zajmowała wysoko sklepiona sala wsparta na jednej ośmiobocznej, granitowej kolumnie. Żebra czterech przęseł sklepienia krzyżowo – żebrowego sali na parterze wspierają od strony ścian nośnych ceglane profilowane konsole. Podział na cztery przęsła posiada również sklepienie krzyżowe piwnicy wspartej na masywnym filarze i ceglanych gurtach.

Opisywana budowla stanowi zupełny wyjątek na terenie zespołu staromiejskiego Torunia, zarówno pod względem programu użytkowego, jak również rozplanowania i rozwiązania przestrzennego. Domy tego typu stawiane były w miastach przez rycerstwo lub znamienitszy kler. Budynek swoją formą nawiązuje bezpośrednio do tzw. wieży mieszkalnej popularnej na terenie Czech i południowych Niemiec. Parter domu służył celom reprezentacyjnym, nad nimi znajdowały się pomieszczenia mieszkalne, do których prowadziła okrągła klatka schodowa dostawiona zazwyczaj do tylnej ściany budynku.

Zachowane partie średniowiecznego domu wtopione zostały na pod koniec XVII, a następnie w XIX wieku w nową zabudowę. Obecny strop belkowy, polichromowany z dekorowaną motywami owocowymi faseta w tylnym trakcie sali restauracji na parterze pochodzi z pomieszczenia na piętrze i został przeniesiony w obecne miejsce w trakcie ostatnich prac konserwatorskich w latach 70. tych.

13. Opis (sytuacja, materiał i konstrukcja, rzut, bryła, elewacje, wnętrze, wyposażenie, instalacje)

SYTUACJA

Dwa budynki usytuowane na terenie zespołu staromiejskiego Torunia, w bloku „O” wytyczonego ulicami Szczytną, Szeroką, Szewską i Podmurną, po prawej stronie na wysokości Rynku Staromiejskiego Budynki znajdują się w pd. części pierzei wsch. ul. Szczytnej, zajmując drugą i trzecią posesję od narożnika z ul. Szeroką. Pierwszym obiektem jest kamienica zachowanym domem gotyckim w piwnicach i parterze, drugi budynek z zachowaną elewacją barokową, mieszczący wspólną dla omawianych klatkę schodową przylega do muru pn.

Fundamenty i Ściany: Fundamenty ścian nośnych domu gotyckiego kamienne, mury z cegły gotyckiej na zaprawie wapiennej. Ściany wewnętrzne ceglane, tynkowane na piętrach. Ściany wewnętrzne domu gotyckiego ceglane, sali na parterze ceglane, tynkowane z zachowanymi fragmentami dekoracji malarskiej. Elewacja od strony podwórza posiadała ujawnione tynki z dekoracją sgrafittiową.

Sklepienia, stropy: na parterze domu gotyckiego sklepienie krzyżowo-żebrowe czteropolowe wsparte na ośmiobocznej, granitowej kolumnie o profilowanej bazie i głowicy. W piwnicy sklepienie krzyżowe wsparte na masywnym ceglany filarze i gurtach. W pomieszczeniu traktu tylnego na parterze strop belkowy płaski z faseta, polichromowany, o deskach na zakładkę polską. Dekoracja floralna wskazuje na koniec XVII w. Pierwotnie strop znajdował się na piętrze budynku. Nad pozostałymi pomieszczeniami stropy współczesne żelbetowe.

Wieżba dachowa: nad budynkiem z domem gotyckim drewniana, wieszarowa - krokwiowo – kleszczowa, budynku sąsiedniego: krokwiowa - jętkowa.

Pokrycie dachu: dachówka ceramiczna mnich i mniszką, na łatach.

Posadzki, podłogi: na parterze i w piwnicy domu gotyckiego posadzki ceglane, w pozostałych pomieszczeniach podłogi drewniane z desek. W obrębie klatki schodowej współczesnej i fragmencie piwnic posadzki lastrykowe.

Schody: do piwnicy gotyckiej schody kręcone z rdzeniem metalowe, z piwnicy na podwórze ceglane. W obrębie współczesnej klatki schodowej, wspólnej dla obu sąsiadujących ze sobą budynków, schody prefabrykowane lastrykowe, jednobiegowe, łamane ze spocznikami.

Otwory okienne i drzwiowe: w części elewacji zach. z odkrywkami gotyckimi otwory okienne prostokątne, wypełnia okno dwudzielne, dwupoziomowe dzielone ślimieniem dwuskrzydłowe o konstrukcji krosnowo – ościeżnicowej, na parterze otwory okienne prostokątne, wypełnia okno dwudzielne krosnowe, z ozdobnym słupkiem okiennym w formie spiralnej kolumny, szklone witrażem w ołowiu. W trzech kolejnych osiach okiennych po lewej stronie, na wysokości pierwszego i drugiego piętra otwory okienne prostokątne, wypełnia okno dwudzielne, dwupoziomowe, krosnowo - ościeżnicowe ze ślimieniem i szczelinami krzyżowymi. Powyżej na ostatnim piętrze ten sam typ konstrukcji okna, lecz dwuskrzydłowe ze szczelinami krzyżowymi. W budynku sąsiednim w dwuosiowej elewacji frontowej w prostokątnych otworach okiennych osadzonych w niszach zamkniętych łukiem obniżonym wypełnia okno dwudzielne, dwupoziomowe ze szczelinami poziomymi. Na ostatnim piętrze trzy prostokątne otwory okienne z oknami dwudzielnymi, dwuskrzydłowymi ze szczelinami krzyżowymi. W wystawkach w połaciach dachowych okna współczesne prostokątne, krosnowe, jednoskrzydłowe. W elewacji tylnej otwory okienne prostokątne z oknami dwudzielnymi, dwupoziomowymi ze ślimieniem i słupkiem, kwatery dzielone szczelinami krzyżowymi.

14. Kubatura 2000 m ³	15. Powierzchnia użytkowa 1100 m ²	16. Przeznaczenie pierwotne KAMIENICA Z DOMEM GOTYCKIM	17. Użytkowanie obecne BUDYNKI MAGAZYNOWY
18. Prace budowlane i konserwatorskie, ich przebiegi i dokumentacja 1938 – remont i odkrycie gotyckich fragmentów w wątku wendyjskim, -badania architektoniczne kamienicy ukierunkowane na odtworzenie pierwotnego wyglądu domu gotyckiego, 1967 - badania architektoniczne elewacji wsch. od podwórza, ujawniające dekorację sgrafittiową z przeł. XVI/XVII wieku, 1969-1971 – badania architektoniczne trzech budynków przy ul. Szczytnej. - P. Bielecki, Inwentaryzacja rysunkowo – pomiarowa Restauracji Staromiejskiej przy ul. Szczytnej 2/4 Archiwum MKZ w Toruniu - J. Jerka, L. Mausolf, Inwentaryzacja odkrywek elewacji wschodniej od podwórza zabytkowej kamienicy przy ul. Szczytnej 2/4, PPKZ w Toruniu, 1967, Archiwum ROBIDZ w Toruniu, sygn. 3411. - I. Sławiński, Cz. Kuchta, J. Wardak, B. Horbaczewski, M. Sowińska, Badania architektoniczne, trzech budynków mieszkalnych w Toruniu przy ul. Szczytnej 2/4, PPKZ Torun, Archiwum ROBiodZ w Toruniu, sygn. 3427		19. Stan zachowania (fundamenty, ściany zewnętrzne, ściany wewnętrzne, sklepienia, stropy, konstrukcje dachowe, pokrycia dachu, wyposażenie i instalacje) - ogólny stan budynku bardzo dobry, - sklepienia, stropy, więźba dachowa, pokrycie dachowe w stanie dobrym,	
		20. Najpilniejsze postulaty konserwatorskie	

21. Akta archiwalne (rodzaj akt, numer i miejsce przechowywania)

24. Uwagi różne

22. Bibliografia

- M. i E. Gąsiorowscy, Toruń, Warszawa 1963, s. 39
- [Red.] E. Gąsiorowski, Z. Ciara, Zabytki Architektury województwa bydgoskiego, Bydgoszcz 1974.
- [Red.] Tymienieckiego, Dzieje Torunia, Toruń 1933,
- J. Chyczewski, Prace konserwatorskie 1937-1938, Zapiski TNT, T.XIV,
- M. Orłowicz, Ilustrowany przewodnik po Toruniu, 1924 r.

25. Opracował

tekst: mgr Piotr Tuliszewski 16.11.2002 r.

plany, rysunki: mgr Piotr Tuliszewski 16.11.2002 r.

zdjęcia, fotografie: mgr Piotr Tuliszewski 16.11.2002 r.

miejsca przechowywania negatywów: archiwum prywatne

Karta po wypełnieniu podlega ochronie na podstawie przepisów prawa autorskiego

26. Adnotacje o inspekcjach, informacje o zmianach (daty, imiona i nazwiska wypełniających)

23. Źródła ikonograficzne i fotograficzne (rodzaj, miejsce przechowywania, sygnatury)

27. Załączniki

28. Miejscowość TORUŃ	29. Obiekt (nazwa jak w karcie) KAMIENICA Z DOMEM GOTYCKIM	30. Zawartość wkładki (nazwa obiektu lub materiału uzupełniającego) c.d. pkt.12, Rzut piwnic kamienicy z domem gotyckim, wg inwentaryzacji PPKZ w Toruniu 1969, Skala 1:500
--------------------------	---	---

Drzwi wejściowe do budynku sąsiedniego mieszczące współczesną klatkę schodową osadzone w prostokątnym otworze drewniane, konstrukcji ramowo-płycinowe. Drzwi prowadzące na wewnętrzne podwórze drewniane, jednoskrzydłowe z szkleniem dzielonym szczelinami krzyżowymi. Pozostałe drzwi do domów prefabrykowane /typowe/, drewniane obijane płytą pilśniową.

Drzwi wejściowe do restauracji na parterze w prostokątnym otworze drewniane dwuskrzydłowe, szklone w górnej partii w szczelinach krzyżowych.

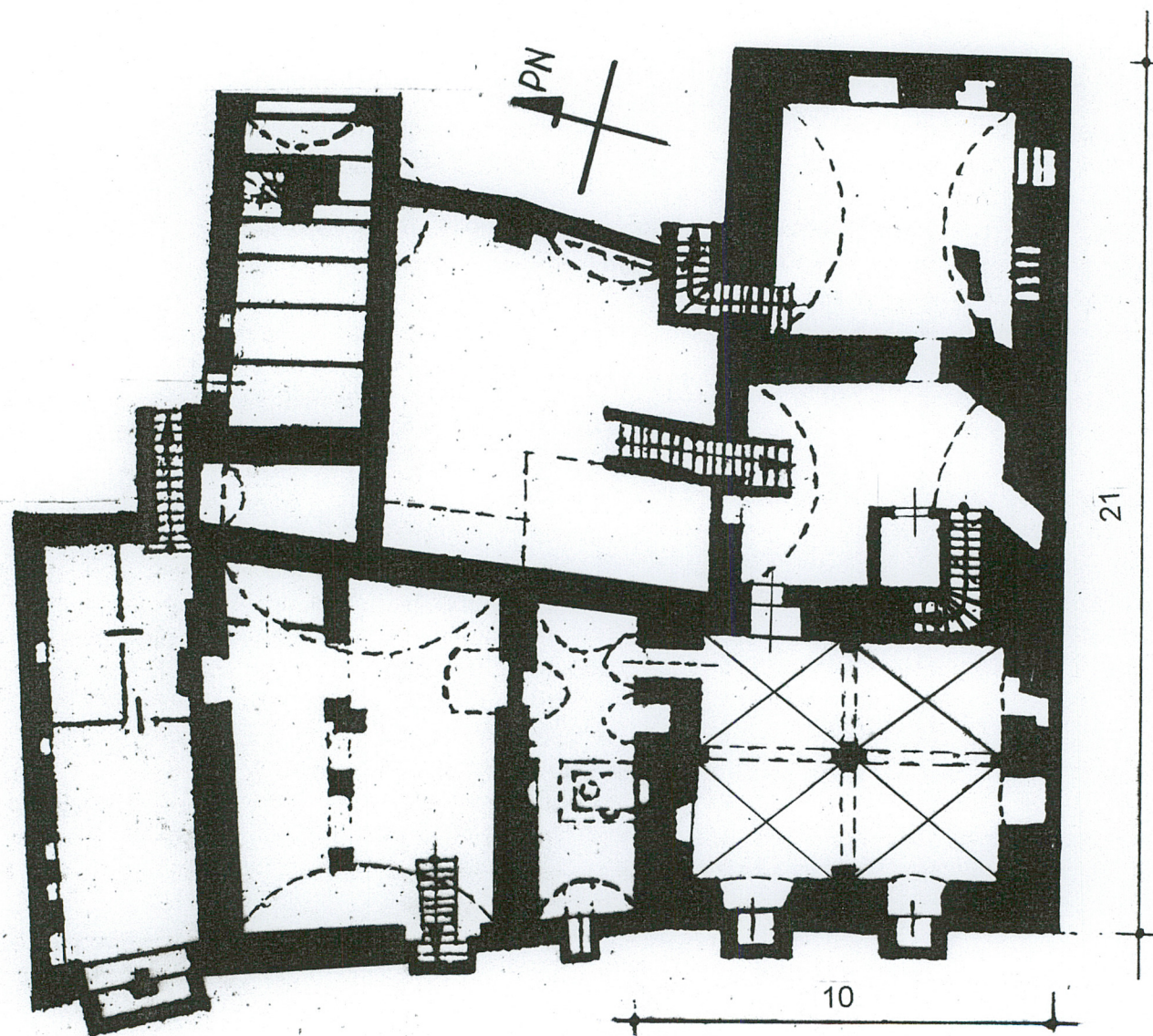
RZUT: Budynek gotycki, mieszczący salę sklepioną na słupie na planie kwadratu o czterech przeszłach sklepienia krzyżowo – żebrowego. Obecnie od strony pn. i wsch. do domu gotyckiego dostawiony jest budynek tworzący wraz z nim na plan dużego prostokąta, którego przyziemie tj. trakt przedni zajmują sale restauracji, a tylny trakt po stronie pd. sala nakryta stopem belkowym płaskim, a po stronie pn. zaplecze gospodarcze wraz z kuchnią. Budynki komunikują się za pomocą współczesnej klatki schodowej znajdującej się w budynku sąsiednim, przylegającym do muru pn. kamienicy z domem gotyckim. Piwnice domu gotyckiego sklepione krzyżowo na masywnym filarze, otoczone od wsch. i pn. piwnicami sklepionymi kolebkowo, komunikującymi się ze sobą otworami sklepionymi odcinkowo. Piwnica z parterem połączona schodami kręconymi z rdzeniem na granicy traktów domu gotyckiego, przy murze pd.; z podwórzem wewnętrznym schodami ceglanymi po stronie pn. muru wsch.

Elewacja zachodnia, frontowa składa się zasadniczo z dwóch elewacji trójosiowych, czterokondygnacyjnych, zakończonych wydatnym ceglanym gzymsem, nakrytej dachem pulpitowym dwustronnym, krytym dachówką z wystawkami nakrytymi daszkami siodłowymi. Pierwsza z nich dawniej gotycka trójosiowa, w górnej partii posiada cztery osie smukłych blend. W każdej z blend trzy umieszczone nad sobą blendy ostrołukowe. Pola blend ograniczone kształtką ceglana o prosto fazowanym narożniku. W przyziemiu elewacji dwie osie dużych prostokątnych otworów okiennych ograniczonych prostą tynkowaną opaską. W polu elewacji nad oknami parteru i pierwszego piętra neobarokowa, symetryczna dekoracja roślinno – figuralna. Składa się z dwóch nisz kolistych ograniczonych prostą opaską przechodzącą w dekoracyjny splot wstęgi, pomiędzy medalionami prostokąt wytyczony tą samą wstęgą. W polu medalionów umieszczone figury siedzących małp. Powyżej dekoracja sztukatorska w formie trzech girland roślinno - owocowych zwieszonych z kolistych ogniw z motywami pęków winorośli i naczyń (kufel i kielich). Powyżej pomiędzy osiami blend dwa rzędy prostokątnych otworów okiennych wypełnionych oknem z dekorowanym gzymsem kostkowym śłemeniem i słupkiem okiennym w kształcie kolumny. **Druga część elewacji frontowej** ceglana, trójosiowa, czterokondygnacyjowa. W przyziemiu, w skrajnej osi prawej otwór główny drzwi wejściowych do pomieszczeń na parterze kamienicy pod nr 2/4. Po lewej stronie dwa prostokątne otwory okienne ograniczone tynkowaną opaską, wypełnia okno krosnowe, dwuskrzydłowe szklone witrażem i zabezpieczone kratą. Powyżej na I i II piętrze prostokątne otwory okienne z łukiem obniżonym odciążającym, wypełnia okno krosnowo - ościeżnicowe dwudzielne, dwupoziomowe ze śłemeniem i słupkiem ze szczelinami krzyżowymi. Na ostatnim piętrze w prostokątnych otworach z łukami odciążającymi okno krosnowe, dwuskrzydłowe ze szczelinami krzyżowymi.

Elewacja zachodnia, frontowa, budynku sąsiedniego mieszczącego klatkę schodową, tynkowana, dwuosiowa, czterokondygnacyjowa, zamknięta wydatnym gzymsem podokapowym, dachu czterospadowego namiotowego. W przyziemiu na całej szerokość prostokątna zamknięta łukiem obniżonym wnęka mieszcząca otwór wejściowy do budynku i okno prostokątne (podajne). Kondygnacje elewacji powyżej parteru wydziela profilowane w tynku gzyms, na którym opierają się parapety okien pierwszego piętra.

Wkładkę założył: mgr Piotr Tuliszewski 16.11.2002 r.

Miejsce przechowywania negatywów archiwum prywatne



Rzut piwnic kamienicy z domem gotyckim,
wg inwentaryzacji PPKZ w Toruniu 1969, Skala 1:500

28. Miejscowość TORUŃ	29. Obiekt (nazwa jak w karcie) KAMIENICA Z DOMEM GOTYCKIM	30. Zawartość wkładki (nazwa obiektu lub materiału uzupełniającego) c.d. pkt.13, Rzut parteru domu gotyckiego, wg. P. Bielecki Skala 1:200
--------------------------	---	--

Powierzchnię elewacji akcentują tynkowane i malowane na białą nadproża prostokątnych otworów okiennych zamkniętych ceglanym łukiem obniżonym. Otwory na pierwszym piętrze wypełnia okno dwudzielne, dwupoziomowe ze słupkiem i nadślemiem ze szczelinami poziomymi. Powyżej otwory okienne wypełnia typ okna dwuskrzydłowego z poziomymi szczelinami. Elewacja tylna wschodnia tynkowana z odkrywkami ceglanego gotyckiego lica, czteroosiowa, czterokondygnacyjowa, zamknięta tynkowanym profilowanym gzymsem, takim jak w elewacji frontowej. Na parterze współczesne, duże prostokątne otwory okienne doświetlające zaplecze gospodarcze i kuchnię. Powyżej otwory okienne prostokątne wypełnia stolarka okienna ze skrzydłami dzielonymi szczelinami krzyżowymi.



2. Widok ogólny na górne piętra i połacie dachowe budynków przy ul. Szczytnej 2/4.

Wkładkę założył: mgr Piotr Tuliszewski

Miejsce przechowywania negatywów: archiwum prywatne



3. Widok ogólny fragmentu elewacji tylnej od wsch.



4. Osie okienne i odkrywki gotyckiego, ceglanego lica muru.

28. Miejscowość TORUŃ	29. Obiekt (nazwa jak w karcie) KAMIENICA Z DOMEM GOTYCKIM	30. Zawartość wkładki (nazwa obiektu lub materiału uzupełniającego) cd. pkt. 13, fotografie Rzut piwnic domu gotyckiego, wg P. Bielecki, skala 1:200
--------------------------	---	--

5. Okno krosnowo-ościeżnicowe ze słupkiem i szczelinami krzyżowymi.
Fragment elewacji tylnej.



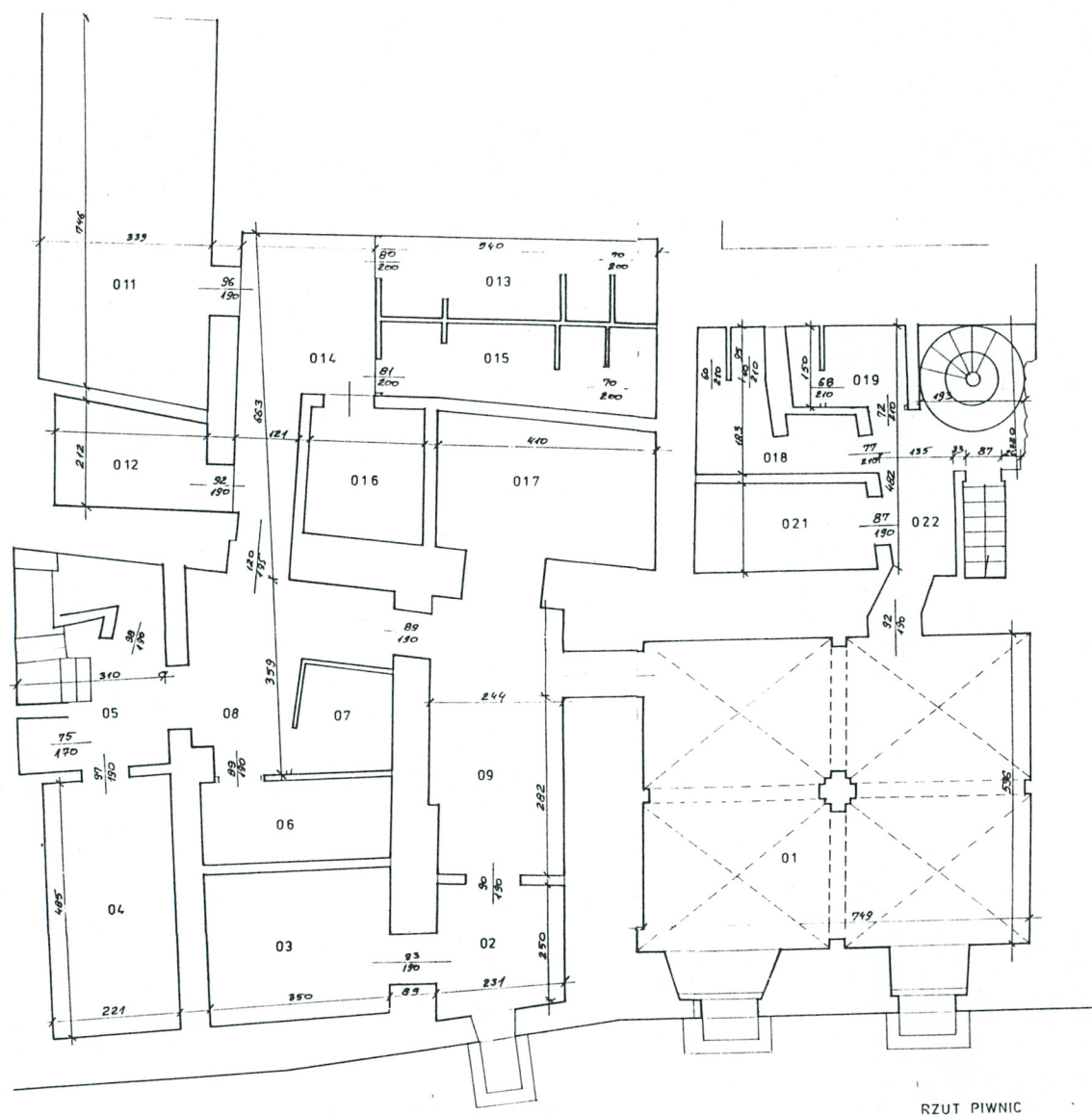
Wkładkę złożył: mgr Piotr Tuliszewski 16.11. 2002 r.
Miejsce przechowywania negatywów archiwum prywatne



6. Odkrywki trójstrefowych blend gotyckich w elewacji frontowej.



7. Zbliżenie na dwie dolne strefy dużych blend wypełnionych mniejszymi ostrolukowymi.



RZUT PIWNIC

Rzut piwnic domu gotyckiego wg. P. Bielecki, Inwentaryzacja rysunkowo – pomiarowa restauracji „Staromiejska” przy ul. Szczytna 2/4, skala 1:100

28. Miejscowość TORUŃ	29. Obiekt (nazwa jak w karcie) KAMIENICA Z DOMEM GOTYCKIM	30. Zawartość wkladki (nazwa obiektu lub materiału uzupełniającego) Przekrój poprzeczny piwnic i parteru domu gotyckiego wg P. Bielecki, skala 1:200, fotografie
--------------------------	---	--



8. Okno sali na słupie ze słupkiem w formie spiralnej kolumny
Fragment przyziemia elewacji frontowej.

Wkładkę założył: mgr Piotr Tuliszewski 16. 1. 2002 r.

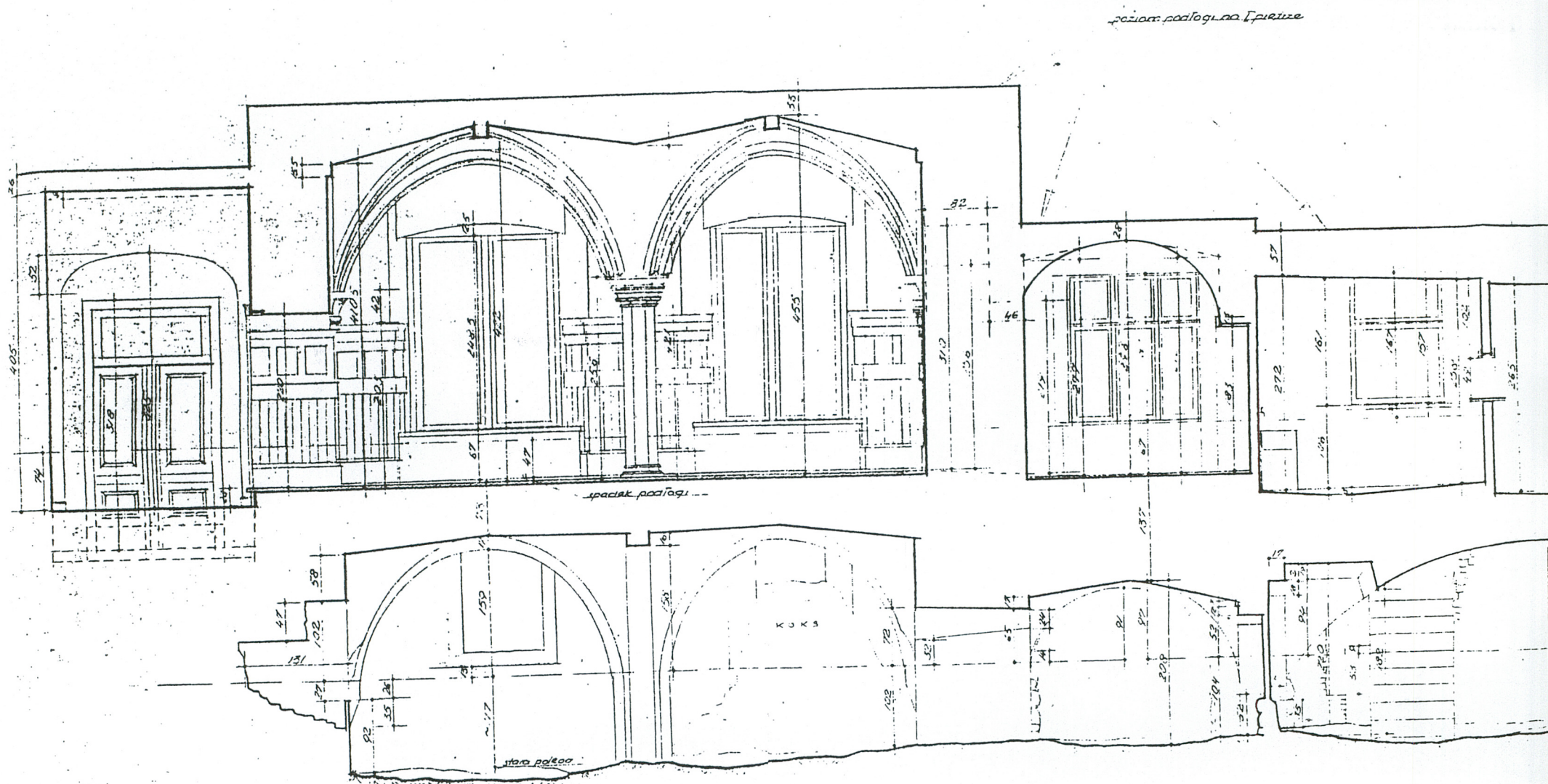
Miejsce przechowywania negatywów Archiwum prywatne



9. Okno sali restauracji prostokątne, obramione tynkową opaską.
Fragment przyziemia budynku środkowego.



10. Okno sali restauracji szklone witrażem i zabezpieczone kratą metalową.



Przekrój poprzeczny piwnic i parteru domu gotyckiego wg. P. Bielecki, Inwentaryzacja rysunkowo – pomiarowa restauracji „Staromiejska” przy ul. Szczytna 2/4, skala 1:100

28. Miejscowość TORUŃ	29. Obiekt (nazwa jak w karcie) KAMIENICA Z DOMEM GOTYCKIM	30. Zawartość wkładki (nazwa obiektu lub materiału uzupełniającego) Rzut piwnic i parteru, a także przekrój domu gotyckiego, skala 1:500wg. E.i M Gąsiorowscy, Toruń, Arkady 1963, fotografie
--------------------------	---	--

12. Widok ogólny okien ostatnich pięter i wystawek w połaci dachowej elewacji frontowej budynku środkowego.



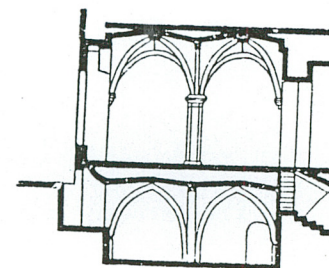
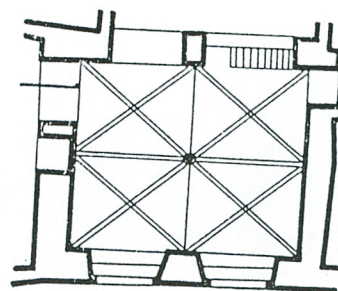
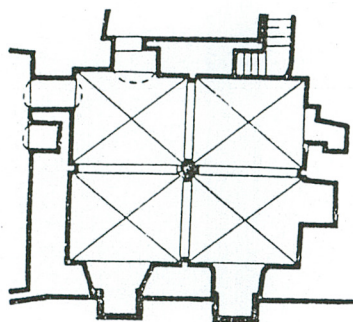
11.
Okna pierwszego i drugiego piętra elewacji frontowej budynku środkowego.

Wkładkę założył: mgr Piotr Tuliszewski 16.11.2002 r.

Miejsce przechowywania negatywów archiwum prywatne



13. Okno krosnowo-ościeżnicowe ze słupkiem i szczeblinami krzyżowymi.
Fragment elewacji frontowej.



Rzut piwnic, przyziemia i przekrój

Rzut piwnic i parteru, a także przekrój domu gotyckiego, skala 1:500wg. E.i M Gąsiorowscy,
Toruń, Arkady 1963

28. Miejscowość
TORUŃ

29. Obiekt (nazwa jak w karcie)
KAMIENICA Z DOMEM GOTYCKIM

30. Zawartość wkładki (nazwa obiektu lub materiału uzupełniającego)
fotografie



16. Okna ostatnich pięter elewacji budynku sąsiedniego.

Wkładkę założył: mgr Piotr Tuliszewski 16.11.2002 r.

Miejsce przechowywania negatywów: archiwum prywatne



14. Główny otwór wejściowy do budynku sąsiedniego mieszczącego główną klatkę schodową komunikującą go z budynkiem przy ul. Szczytnej 2/4.



15. Nisze okienne zamknięte łukiem obniżonym. Widok na pierwsze piętro elewacji budynku sąsiedniego.



17. Dekoracja roślinno – figuralna elewacji frontowej domu gotyckiego.



18. Medalion z figurą małpy. Fragment dekoracji frontowej domu gotyckiego.

28. Miejscowość

TORUŃ

29. Obiekt (nazwa jak w karcie)

KAMIENICA Z DOMEM GOTYCKIM

30. Zawartość wkładki (nazwa obiektu lub materiału uzupełniającego)

fotografie



21. Głowica granitowego słupa wspierającego sklepienie sali na parterze.

19. Widok przęsła sklepienia krzyżowo – żebrowego sali na parterze domu gotyckiego.

20. Konsola ceglana wspierająca służki żeber sklepiennych.

Wkładkę założył: mgr Piotr Tuliszewski 16.11.2002 r.

Miejsce przechowywania negatywów archiwum prywatne



22. Profilowana baza granitowego słupa wspierającego sklepienie sali na parterze.



23. Mur ostrolukowej arkady z pozostałościami dekoracji malarskiej.

28. Miejscowość
TORUŃ

29. Obiekt (nazwa jak w karcie)
KAMIENICA Z DOMEM GOTYCKIM

30. Zawartość wkładki (nazwa obiektu lub materiału uzupełniającego)
fotografie



24. Filar ceglany wspierający sklepienie piwnicy domu gotyckiego.

Wkładkę założył: mgr Piotr Tuliszewski 16.11.2002 r.

Miejsce przechowywania negatywów archiwum prywatne



25. Przęsło krzyżowe sklepienia piwnicy w sąsiedztwie otworu szyi piwnicznej.



26. Nisz sklepiona odcinkowo w murze pn. piwnicy domu gotyckiego.



27. Otwór prowadzący z piwnicy na parter domu gotyckiego.



28. Strop belkowy płaski nad salą restauracji w tylnym trakcie.

28. Miejscowość TORUŃ	29. Obiekt (nazwa jak w karcie) KAMIENICA Z DOMEM GOTYCKIM	30. Zawartość wkładki (nazwa obiektu lub materiału uzupełniającego) fotografie
--------------------------	---	---

29. Drzwi wejściowe z wewnętrznego podwórza do budynku sąsiedniego mieszczącego klatkę schodową.



Wkładkę założył: mgr Piotr Tuliszewski 16.11.2002 r.

Miejsce przechowywania negatywów archiwum prywatne



30. Bieg schodów klatki schodowej wspólnej dla wszystkich budynków.



31. Bieg schodów jednobiegowych, łamanych współczesnej klatki schodowej.



33. Wieszar więźby dachowej i rygiel usztywniony mieczem ze słupem wieszara.



34. Stolec leżący usztywniony kleszczami i mieczami z płatwią w płaszczyźnie dachu od strony elewacji frontowej.

32. Schody kręcone z rdzeniem z parteru do piwnicy domu gotyckiego.

28. Miejscowość
TORUŃ

29. Obiekt (nazwa jak w karcie)
KAMIENICA Z DOMEM GOTYCKIM

30. Zawartość wkładki (nazwa obiektu lub materiału uzupełniającego)
fotografie



35. Belka stropowa i fragment wieszara więzara.

Wkładkę założył: mgr Piotr Tuliszewski 16.11.2002 r.

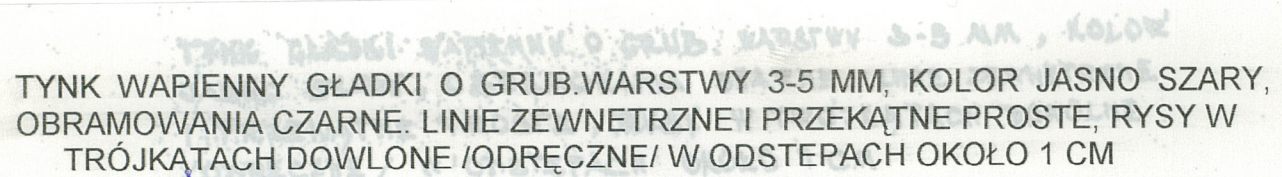
Miejsce przechowywania negatywów archiwum prywatne



36. Konstrukcja wystawki w połaci dachowej od strony elewacji frontowej.



37. Wieszar krokwiowo – jetkowy.
Widok ogólny więzby dachowej budynku sąsiedniego



38. Fragment płaskiego boniowania z XVII w. na elewacji wsch. od podwórza, wg J. Jerka, Inwentaryzacja odkrywek elewacji wsch. kamienicy przy ul. Szczytnej 2/4, PPKZ Toruń 1967.