

OŚRODEK DOKUMENTACJI  
ZABYTEKÓW W WARSZAWIE

KARTA EWIDENCYJNA ZABYTEKÓW  
ARCHITEKTURY I BUDOWNICTWA

A B C D E F G H I J K L Ł M N O P R S T U V W X Y Z

Nr

3223

1. Obiekt

KASYNO OFICERSKIE W KOSZARACH PIONIERÓW (SAPERÓW)

2. Czas powstania

ok. 1887 r.

3. Miejscowość

TORUŃ

Zdjęcie zabytku, plan orientacyjny



4. Adres

ul. Sienkiewicza 33  
87-100 Toruń

nr działki geodezyjnej 188/2  
nr hipoteczny

5. Przynależność administracyjna

województwo KUJAWSKO-POMORSKIE  
powiat TORUŃ  
gmina TORUŃ

6. Poprzednie nazwy miejscowości

Thorn  
Schulstrasse 125

7. Przynależność administracyjna przed a)1975 i b)1999

województwo a)TORUŃSKIE  
b)KUJAWSKO-POMORSKIE

8. Właściciel i jego adres

PRES Burdach i wspólnicy Sp. j.  
ul. Sienkiewicza 33  
87-100 Toruń

9. Użytkownik i jego adres

j.w.

10. Rejestr zabytków

A/1532 05.06.2009.



Budynek wzniesiony został zapewne ok. 1887 r. na terenie koszar pionierów stacjonujących od tego roku w Toruniu. Zbudowany został w konstrukcji szkieletowej z wypełnieniem ceglanym, charakterystycznej dla obiektów wznoszonych w tym okresie na przedmieściach Torunia.

Nie odnaleziono informacji na temat budowy w urzędowych wykazach budowli wojskowych publikowanych w Zeitschrift für Bauwesen (do 1915 r.).

Projektantem budynku mógł być mistrz budowlany garnizonu (Garnizon Baumeister), tak jak w przypadku koszar ułanów przy ul. Reja.

Budynek pełnił funkcję kasyna oficerskiego koszar pionierów (saperów). Od czasu powstania do 1900 r. 2 Pomorskiego Batalionu Pionierów (Pommersches Pionier-Bataillon Nr 2), a następnie 17 Zachodniopruskiego Batalionu Pionierów (Westpreussisches Pionir-Bataillon nr 17) stacjonującego w Toruniu od 1900 r. i wchodzącego w skład XVII Korpusu Armii (XVII Armeekorps).

W okresie międzywojennym budynek usytuowany był na terenie tak zwanych Koszar Zamoyskiego, w których stacjonował 8 Pułk Saperów (utworzony w 1921 r.), a następnie po przeformowaniu w 1929 r. – 8 Batalion Saperów.

Po likwidacji kasyna na początku I. 90-tych XX w. obiektem administrowała Agencja Mienia Wojskowego. W 1998 r. budynek kupiła spółka Melpol L. Dymskiego. W kolejnych latach obiekt zmieniał właścicieli. Od 2008 r. budynek należy do PRES Burdach i wspólnicy Sp. j., która planuje urządzić w nim hotel o wysokim standardzie.

### SYTUACJA:

Budynek usytuowany na terenie Bydgoskiego Przedmieścia, w północno-wschodnim narożniku bloku zabudowy ograniczonym ulicami: Fałata – od północy, Sienkiewicza – od wschodu, Broniewskiego – od południa i Wyczółkowskiego – od zachodu. Pierwotnie prawie cały blok zabudowy zajmowały zabudowania koszar, ob. w większości wyburzone.

Budynek wolnostojący, na wtórnie wydzielonej działce z elementami zieleni w otoczeniu.

### MATERIAŁ, KONSTRUKCJA I TECHNIKA:

**Fundamenty:** ceglane;

#### Ściany

**zewewnętrzne:** na ceglanym cokole; cokół na elewacjach bocznych południowej i północnej z cienką warstwą malarską w kolorze tynku. Mury obwodowe wykonane w konstrukcji szkieletowej z wypełnieniem z cegły pełnej palonej na zaprawie cementowo-wapiennej, nie tynkowane; wypełnienie szkieletu w części środkowej elewacji tylnej (zachodniej) z klinkieru. Ściany ryzalitów klatek schodowych murowane z cegły. Lico ryzalitu południowego ponad cokołem pokryte czerwoną warstwą malarską (kolor nawiązujący do naturalnego ceglanego);

**wewnętrzne:** w piwnicy ściany działowe wykonane z cegły pełnej. Część ścian z odsłoniętym licem ceglanym, część pokryta tynkiem z olejną lamperią w dolnych partiach. Na kondygnacjach naziemnych ściany działowe szkieletowe z wypełnieniem ceglanym, obecnie pozbawione warstwy tynkarskiej. Ściany klatek schodowych masywne, ceglane. Na pierwszej kondygnacji do murów obwodowych dostawiana od wewnątrz dodatkowa ściana z bloczków gazobetonowych.

**Sklepienia:** w piwnicach w traktach zewnętrznych kapa pruska w układzie poprzecznym. W trakcie środkowym, w korytarzu biegnącym na osi południe-północ oraz w centralnym pomieszczeniu traktu frontowego odcinkowe sklepienie ceglane. Klatki schodowe w II kondygnacji zamknięte kapą pruską;

**Stropy:** nad pomieszczeniami pierwszej i drugiej kondygnacji drewniane stropy belkowe z fazowanymi podciągami wspartymi na drewnianych słupach przyściennych ze snycersko opracowanymi zwieńczeniami – forma kapiteła z poziomymi listwami i półkolistymi krążkami. W pomieszczeniu w trakcie tylnym pierwszej kondygnacji podciągi wsparte na dodatkowych słupach wolnostojących.

Nad umieszczoną w trakcie frontowym salą główną rozpięty drewniany, malowany strop belkowy o układzie wzdłużnym belek z sześcioma dekoracyjnymi, fazowanymi podciągami z „dzwonami” i śladami rozet od spodu oraz pułapem deskowo-listwowym. Podniebie stropu wsparte na ukośnych ścianach powtarzających konstrukcję i podziały podniebia. U podstawy ścian i na ich połączeniu z podniebiem osadzone końcówki belek, które łączą się z podciągami za pomocą odcinkowych mieczy. Dolne belki ściągnięte stalowymi ściągamami.



14. Kubatura	15. Powierzchnia użytkowa	16. Przeznaczenie pierwotne	17. Użytkowanie obecne
<b>4766 m<sup>3</sup></b>	<b>979 m<sup>2</sup></b>	<b>KASYNO OFICERSKIE W KOSZARACH PIONIERÓW (SAPERÓW)</b>	<b>w trakcie remontu na hotel</b>
18. Prace budowlane i konserwatorskie, ich przebieg i dokumentacja		19. Stan zachowania (fundamenty, ściany zewnętrzne, ściany wewnętrzne, sklepienia, stropy, konstrukcje dachowe, pokrycie dachu, wyposażenie i instalacje)	
<p>przed 2008 r. - dodana wewnętrzna ściana z bloczków gazobetonowych na pierwszej kondygnacji</p> <ul style="list-style-type: none"> <li>- wymiana stolarek okiennych</li> <li>- wymiana wypełnienia na elewacji tylnej (zachodniej) na klinkier</li> <li>- demontaż stolarek drzwiowych</li> <li>- usunięcie wewnętrznych tynków</li> </ul> <p>2008-2009 kapitalny remont budowlano-konserwatorski adaptacja kasyna na funkcje hotelowe</p>		<p>fundamenty – stan dobry  ściany zewnętrzne – stan dobry (częściowo współczesne)  sklepienia i stropy – wymagają remontu  konstrukcja dachowa – w trakcie remontu, niektóre elementy wymienione  wyposażenie – brak  instalacje – stan dobry</p>	
		20. Najpilniejsze postulaty konserwatorskie	
		<p>Należy wykonać badania sondażowe stropu na występowanie polichromii.  Prace budowlano-konserwatorski należy prowadzi w taki sposób, aby w jak największym stopniu zachować oryginalną substancję obiektu, podziały architektoniczne, bryłę.  Należy zabezpieczyć drewniane elementy konstrukcji ścian i stropów materiałami ogniochronnymi i owadobójczymi.</p>	



<p>21. Akta archiwalne (rodzaj akt, numer i miejsce przechowywania)</p>	<p>24. Uwagi różne</p>
<p>22. Bibliografia</p> <p>Księgi adresowe Torunia z l. 1887 i 1932          Księga pamiątkowa dziesięciolecia Pomorza, Toruń 1930          Strony internetowe dotyczące pruskich formacji wojskowych:  <a href="http://de.wikipedia.org/w/index.php?title=Neupreu%C3%9Fische_Pionier_bataillone&amp;action=edit&amp;section=16">http://de.wikipedia.org/w/index.php?title=Neupreu%C3%9Fische_Pionier_bataillone&amp;action=edit&amp;section=16</a></p>	<p>25. Opracował</p> <p>tekst mgr Katarzyna Gruszka, styczeń 2009</p> <p>plany, rysunki mgr Katarzyna Gruszka, styczeń 2009</p> <p>zdjęcia fotograficzne mgr Katarzyna Gruszka, styczeń 2009</p> <p>miejsce przechowywania negatywów : u autora</p> <p><i>Karta po wypełnieniu podlega ochronie na podstawie przepisów prawa autorskiego.</i></p>
<p>23. Źródła ikonograficzne i fotografie (rodzaj, miejsce przechowywania)</p> <p>Fotografia wnętrza kasyna z 1928 r.: strona internetowa Narodowego Archiwum Cyfrowego: nac.gov.pl – sygn. 1-W-1725</p>	<p>26. Adnotacje o inspekcjach, informacje o zmianach (daty, imiona i nazwiska wypełniających)</p> <p>27. Załączniki</p> <p>załączniki: 11 sztuk</p>



1. Miejscowość	2. Obiekt (nazwa jak w karcie)	3. Zawartość wkładki (nazwa obiektu lub materiału uzupełniającego)
TORUŃ	KASYNO OFICERSKIE W KOSZARACH PIONIERÓW (SAPERÓW)	c.d. pkt 13

Trzy środkowe belki górne połączone z ostatnią belką ścian skośnych za pomocą ozdobnych mieczy i metalowych kątowników. We wschodniej ścianie umieszczone trzy otwory umożliwiające doprowadzenie do wnętrza światła przez znajdujące się za nimi okna drugiej kondygnacji.

**Wieżba dachowa:** budynek przekryty trzema osobnymi drewnianymi konstrukcjami dachowymi. Nad korpusem głównym wieżba płatwiowa z dodatkowymi kleszczami w trakcie tylnym. Nad skrzydłami bocznymi konstrukcje dachowe o analogicznym rozwiązaniu: wieżby płatwiowe wsparte na słupach z mieczami;

**Pokrycie dachowe:** na całości papa;

#### Otwory drzwiowe

**zewnątrzne:** główne otwory wejściowe na elewacjach bocznych (południowej i północnej) zamknięte łukami odcinkowymi. Otwory prowadzące do przybudówki oraz na tarasy na elewacji frontowej (wschodniej) tylnej (zachodniej) z prostą belką nadproża. W przyziemiu północnej elewacji przybudówki szeroki, prostokątny otwór. Na elewacji północnej do piwnicy wiedzie para drzwi zamkniętych odcinkowo;

**wewnętrzne:** w piwnicy wzdłuż korytarza otwory zamknięte odcinkowo, do pomieszczeń prostokątne.

W kondygnacjach naziemnych otwory prostokątne z konstrukcyjnymi łukami odcinkowymi;

#### Stolarka drzwiowa

**zewnątrzna:** na elewacjach bocznych (południowej i północnej) drzwi drewniane, historyczne. Drzwi południowe: dwuskrzydłowe z odcinkowo zamkniętym nadświetłem. Skrzydła prostokątne, pełne, w konstrukcji ramowo-płycinowej z wyższą płyciną górną. Skrzydła pierwotnie zdobione pionowymi listwami przytkowymi, z których zachowane zwieńczenia w formie kapiteli. Drzwi północne dwuskrzydłowe. Skrzydła zamknięte odcinkowo, opracowane analogicznie jak południowe, z zachowanymi listwami w formie półkolumn. Drzwi południowe do przybudówki jednoskrzydłowe, metalowe z okrągłym wizjerem, północne dwuskrzydłowe, deskowe. Drzwi prowadzące do piwnicy drewniane, obite od zewnątrz blachą;

**wewnętrzna:** zachowana szczątkowo, częściowo zdemontowana. Drzwi drewniane, jedno i dwuskrzydłowe, w konstrukcji ramowo-płycinowej z płycinowymi ościeżynami;

**Otwory okienne:** otwory doświetlające piwnice w partii cokołowej oraz na klatkach schodowych zamknięte odcinkowo. W przybudówce okulusy. W kondygnacjach naziemnych prostokątne, o różnej szerokości i wysokości. Otwory drugiej kondygnacji korpusu głównego mniejsze. Na elewacji frontowej w pierwszej kondygnacji (wschodniej) dwa wysokie okna doświetlają główną salę;

**Stolarka okienna:** drewniana, współczesna, zespolona. Okna w piwnicach dwuskrzydłowe, skrzydła dzielone w poziomie jedną lub dwiema szczeblinami. Okna w kondygnacjach naziemnych (z wyłączeniem okien II kondygnacji centralnej części budynku oraz na klatkach schodowych) z krzyżem okiennym z dominującym, profilowanym ślaniem i poziomymi szczeblinami w skrzydłach dolnych. Okna w centralnej części

Wkładkę założył: mgr Katarzyna Gruszka, styczeń 2009

Miejsce przechowywania negatywów: u autora



pierwszej kondygnacji elewacji frontowej (wschodniej) ze szczelinami krzyżowymi w skrzydłach dolnych i górnych. Okna drugiej kondygnacji korpusu jednoskrzydłowe, dzielone dwiema poziomymi szczelinami. Na klatkach schodowych okna dwuskrzydłowe, skrzydła dzielone trzema poziomymi szczelinami. W przybudówce okulusy dwuskrzydłowe, okno od północy skrzynkowe, czterodzielne, dwupoziomowe, od zachodu jednoszybowe;

### **Schody**

**zewnątrzne:** masywne ceramiczne ze stopniami z bloków granitowych. Przy wejściu południowym jeden stopień (próg), przy północnym schody jednobiegowe, pięciostopniowe z ceglanymi, pełnymi barierami. Na taras schody jednobiegowe, trzynastostopniowe z metalową, ażurową balustradą z drewnianą poręczą. Do przybudówki jednobiegowe, dziewięciostopniowe z metalową, prostą balustradą. Na elewacji bocznej (północnej) zachodnie zejścia do piwnicy jednostopniowe, wschodnie czterostopniowe;

**wewnętrzne:** na klatkach schodowych dwa biegi drewnianych schodów: na pierwszą kondygnację jednobiegowe proste, na drugą łamane powrotne z drewnianą balustradą tralkową, profilowaną poręczą oraz ozdobnymi, toczonymi słupkami początkowymi i końcowymi. Podest południowej klatki schodowej na wysokości pierwszej kondygnacji podparty żeliwną, kanelowaną kolumną. Do piwnicy od południa wiodą cztery stopnie masywnych betonowych schodów, od północy drewniane, drabiniaste. Poziomy piwnicy skomunikowane masywnymi, ceglanymi schodami międzytraktowymi.

**Posadzki:** w południowej części piwnicy posadzka betonowa, w północnej części korytarza ceglana. Przy południowym wejściu do budynku oraz na pierwszej kondygnacji wylewka betonowa;

**Podłogi:** w północnych pomieszczeniach piwnicy, na klatkach schodowych oraz na drugiej kondygnacji drewniane podłogi deskowe;

### **RZUT:**

Budynek założony na planie prostokąta z płytkimi ryzalitami na skrajach elewacji frontowej (wschodniej) oraz wydatnymi na skrajach tylnej (zachodniej). Na elewacjach bocznych (południowej i północnej) centralnie umieszczone ryzalitty klatek schodowych z wejściami do budynku. Od zachodu, do południowego skraju budynku przylega skomunikowana z nim, założona na planie zbliżonym do kwadratu przybudówka. Od wschodu budynek poprzedzony tarasem. Korpus główny dwutraktowy, z reprezentacyjną salą w trakcie frontowym obejmującą wysokością dwie kondygnacje. W trakcie tylnym jednoprzestrzenna sala.

### **BRYŁA:**

Bryła zwarta, symetryczna, na wysokich piwnicach (piwnica w trakcie wschodnim wyższa), dwukondygnacyjny z niższym korpusem głównym oraz podniesionymi o wysokość ścianki kolanowej skrzydłami bocznymi obejmującymi ryzalitty skrajne oraz ryzalitty klatek schodowych. Korpus główny i skrzydła pokryte niskimi dachami dwuspadowym o prostopadłym układzie kalenic. Przybudówka zachodnia jednokondygnacyjna, nakryta dachem płaskim. Elewacja frontowa (wschodnia) korpusu głównego poprzedzona podpiwniczonym tarasem;

### **ELEWACJE:**

Elewacje w konstrukcji szkieletowej z ceglanym wypełnieniem, z prostopadłym układem poziomych i pionowych drewnianych belek szkieletu z wyjątkiem narożników budynku, gdzie belki stojące ustawione w kształcie litery X. Dwukondygnacyjne, na wysokich, ceglanych cokołach zwieńczonych prostym gzymsem, z odcinkowo zamkniętymi oknami wysokich piwnic. Kondygnacje oddziela fryz w formie cegieł ułożonych na

c.d. na wkladce nr 2



1. Miejscowość	2. Obiekt (nazwa jak w karcie)	3. Zawartość wkładki (nazwa obiektu lub materiału uzupełniającego)
<b>TORUŃ</b>	<b>KASYNO OFICERSKIE W KOSZARACH PIONIERÓW (SAPERÓW)</b>	1. <b>c.d. pkt 13.</b> 2. <b>fotografia wnętrza kasyna z 1928 r.</b>

rolkę z osadzonymi w nim ostatekami belek stropowych o formach konsolek. Analogiczny fryz oddziela ścianki kolankowe skrzydeł bocznych oraz ryzalitów klatek schodowych. Wysunięte połacie dachowe wsparte na drewnianych kroksztynach.

**Elewacja frontowa** (wschodnia) poprzedzona trójosiowym tarasem dostępnym od południa biegiem schodów. Na osiach tarasu otwory okienne. Elewacja siedmioosiowa. Od południa i północy na dwóch skrajnych osiach nieznacznie wysunięte przed lico ryzality ze ściankami kolankowymi w zwieńczeniu. Na osi środkowej pierwszej kondygnacji drzwi na taras. Na osiach pozostałych w obu kondygnacjach otwory okienne. Okna drugiej kondygnacji zestawione w pary oddzielone pionowymi belkami konstrukcyjnymi.

**Elewacja tylna** (zachodnia) o analogicznym opracowaniu jak wschodnia, z wydatnymi ryzalitami na dwóch skrajnych osiach od południa i północy oraz przybudówką przylegającą do ryzalitu południowego. Na wszystkich osiach otwory okienne z wyjątkiem drzwi osadzonych na drugiej kondygnacji korpusu prowadzących na taras urządzony na dachu przybudówki. Okna w ryzalitach oraz na drugiej kondygnacji korpusu oddzielają belki konstrukcyjne

**Elewacje boczne** (południowa i północna) dwukondygnacyjne ze ścinkami kolankowymi w zwieńczeniach, z umieszczonymi centralnie ryzalitami klatek schodowych oraz niesymetrycznie rozmieszczonymi otworami okiennymi po jego obu stronach. Ryzality jednoosiowe z drzwiami w przyziemiu, okrągłą płyciną powyżej oraz oknem w drugiej kondygnacji. Na elewacji południowej, po wschodniej stronie ryzalitu oś z oknem w pierwszej i drugiej kondygnacji, po zachodniej w pierwszej kondygnacji trzy okna w drugiej jedno przesunięte w stronę wschodnią. Od zachodu do elewacji południowej przylega przybudówka z drzwiami od zachodu oraz okulusem od wschodu. Na elewacji północnej po obu stronach ryzalitu osie z oknem w pierwszej i drugiej kondygnacji oraz drzwiami do piwnicy osadzonymi w cokole.

## WNĘTRZE

Wewnątrz zachowany pierwotny układ funkcjonalny oraz komunikacyjny;

## WYPOSAŻENIE

Zachowane belki stropowe nad pierwszą i drugą kondygnacją, drewniane słupy dźwigające podciągi, ozdobny strop belkowy nad salą główną z fryzem konsolkowym zdobionym palmetami i jajownikiem u podstawy stropu od zachodu. Zachowane drewniane schody, drzwi zewnętrzne, więźba dachowa oraz częściowo ceramiczna posadzka w piwnicy

## INSTALACJE

Elektryczna, wod-kan.



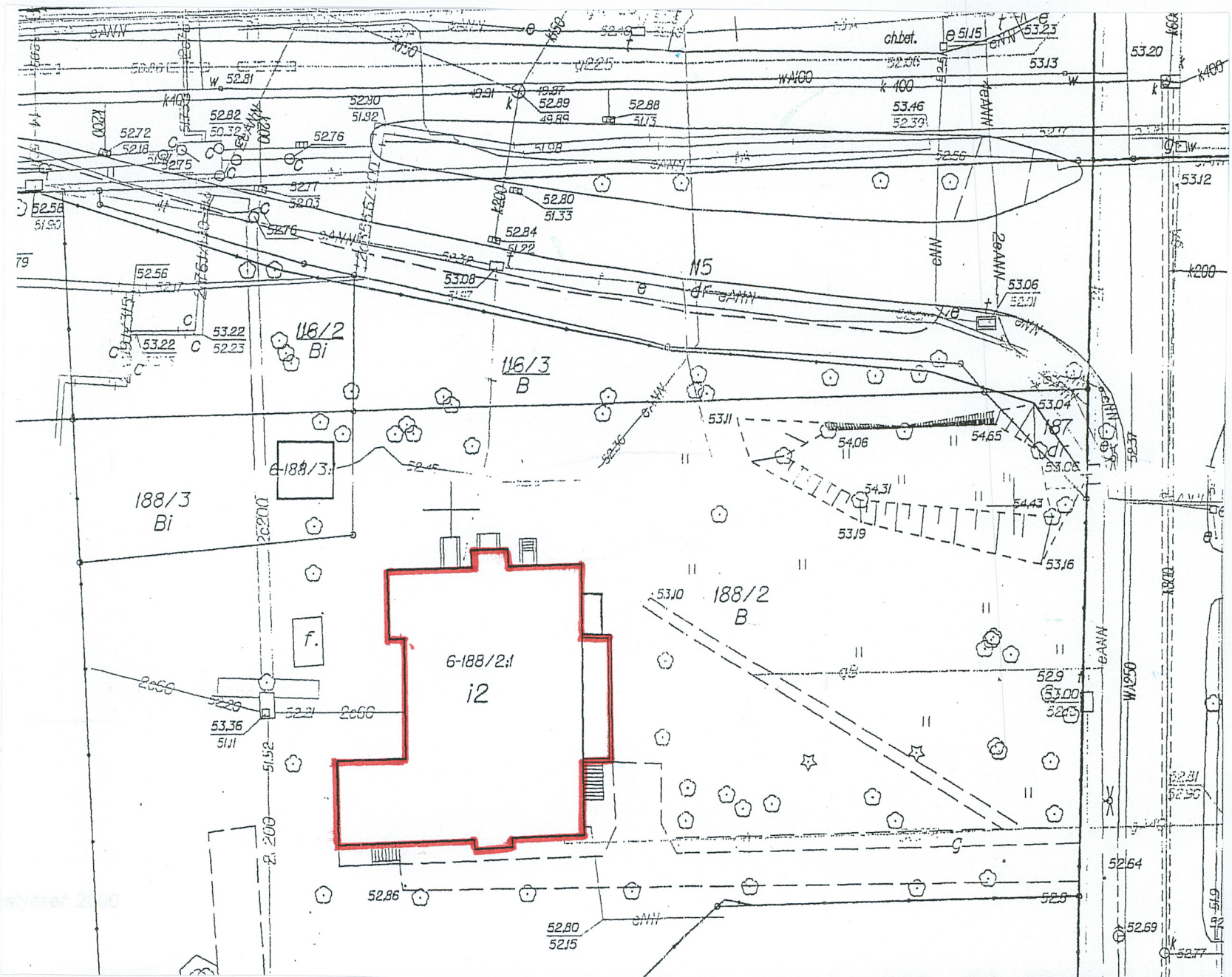




3. Zawartość wkładki (nazwa obiektu lub materiału uzupełniającego)

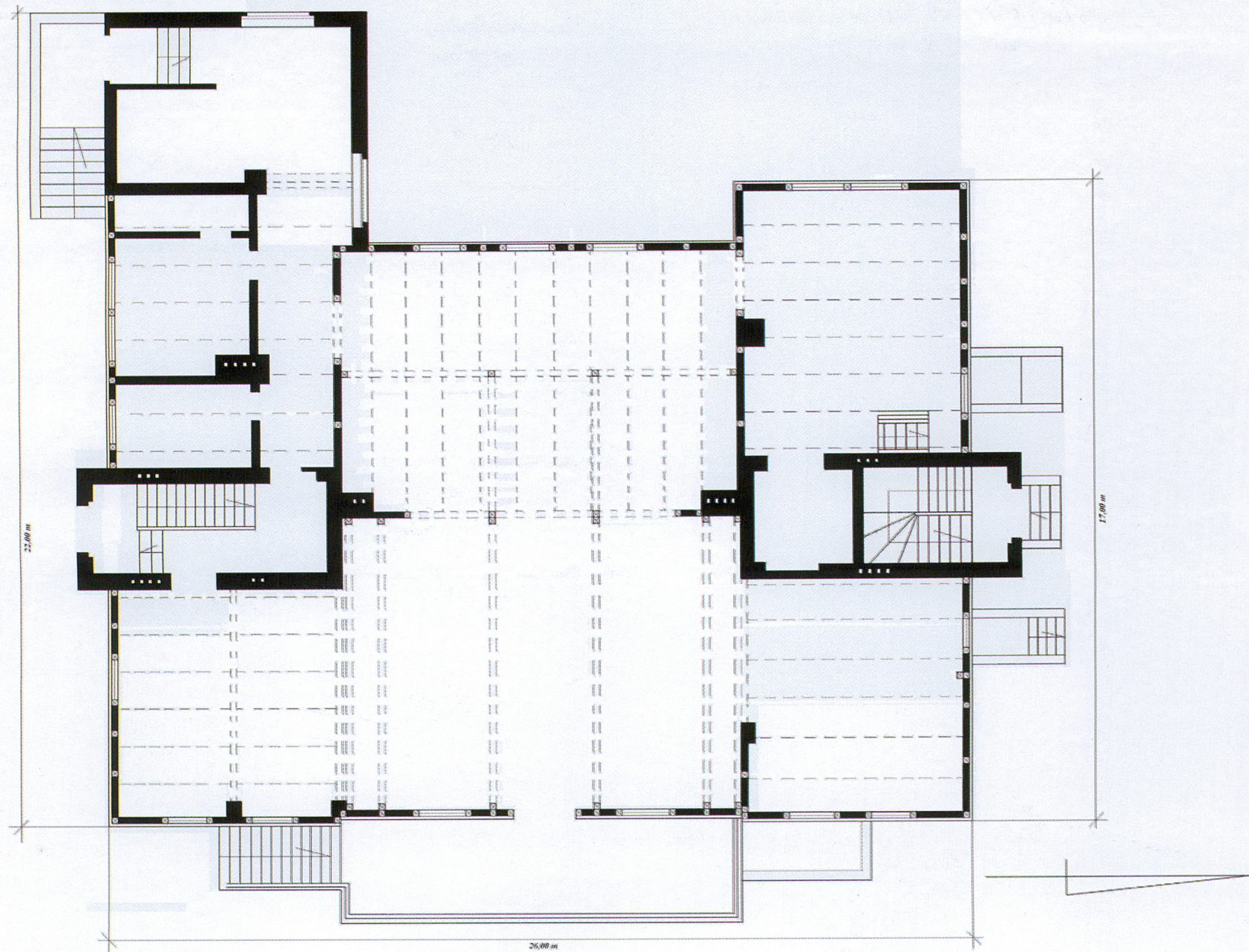
## KASYNO OFICERSKIE W KOSZARACH PIONIERÓW (SAPERÓW)

1. **plan sytuacyjny**
2. **rzut przyziemia**



Wkładkę założył: mgr Katarzyna Gruszka,  
Miejsce przechowywania negatywów: u autora



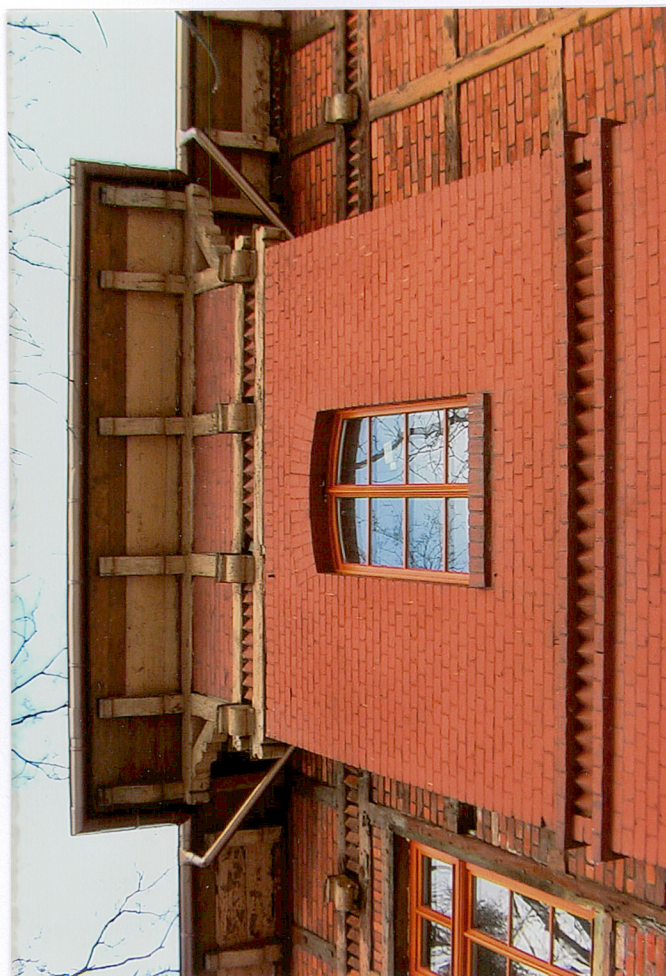




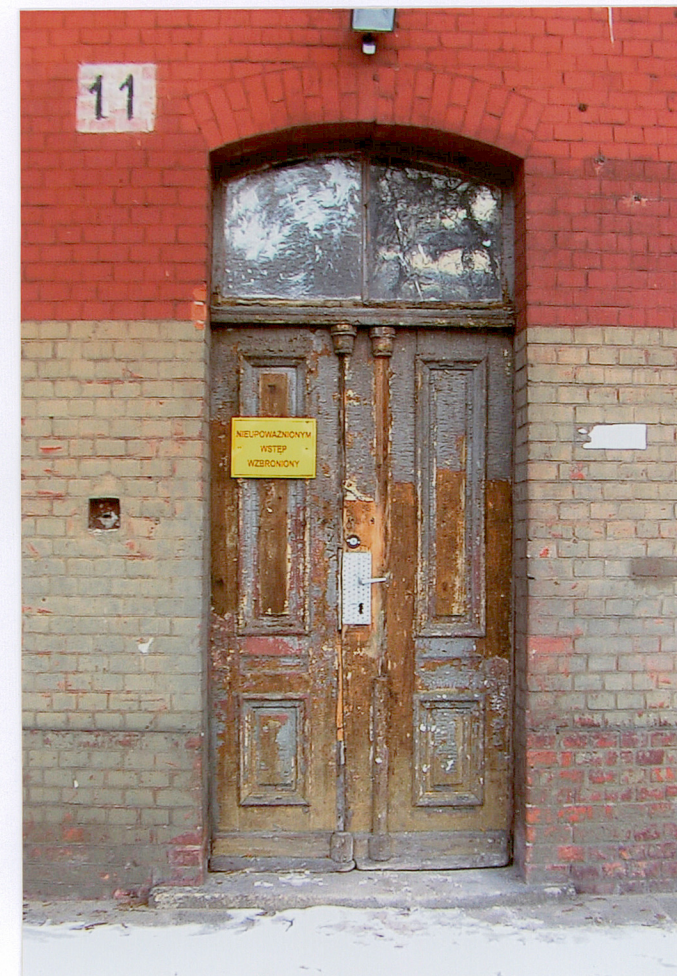
1. Miejscowość	2. Obiekt (nazwa jak w karcie)	3. Zawartość wkładki (nazwa obiektu lub materiału uzupełniającego)
TORUŃ	KASYNO OFICERSKIE W KOSZARACH PIONIERÓW (SAPERÓW)	Dokumentacja fotograficzna



1.



2.



3.





4.



5.



6.

7.





1. Miejscowość	2. Obiekt (nazwa jak w karcie)	3. Zawartość wkładki (nazwa obiektu lub materiału uzupełniającego)
TORUŃ	KASYNO OFICERSKIE W KOSZARACH PIONIERÓW (SAPERÓW)	Dokumentacja fotograficzna



8.



9.



10.





11.



12.



13.



14.



1. Miejscowość	2. Obiekt (nazwa jak w karcie)	3. Zawartość wkładki (nazwa obiektu lub materiału uzupełniającego)
TORUŃ	KASYNO OFICERSKIE W KOSZARACH PIONIERÓW (SAPERÓW)	Dokumentacja fotograficzna



15.



16.



17.





18.



19.



20.



1. Miejscowość	2. Obiekt (nazwa jak w karcie)	3. Zawartość wkładki (nazwa obiektu lub materiału uzupełniającego)
TORUŃ	KASYNO OFICERSKIE W KOSZARACH PIONIERÓW (SAPERÓW)	Dokumentacja fotograficzna



21.



22.



23.





24.



25.



26.



1. Miejscowość	2. Obiekt (nazwa jak w karcie)	3. Zawartość wkładki (nazwa obiektu lub materiału uzupełniającego)
TORUŃ	KASYNO OFICERSKIE W KOSZARACH PIONIERÓW (SAPERÓW)	Dokumentacja fotograficzna



27.



28.



29.

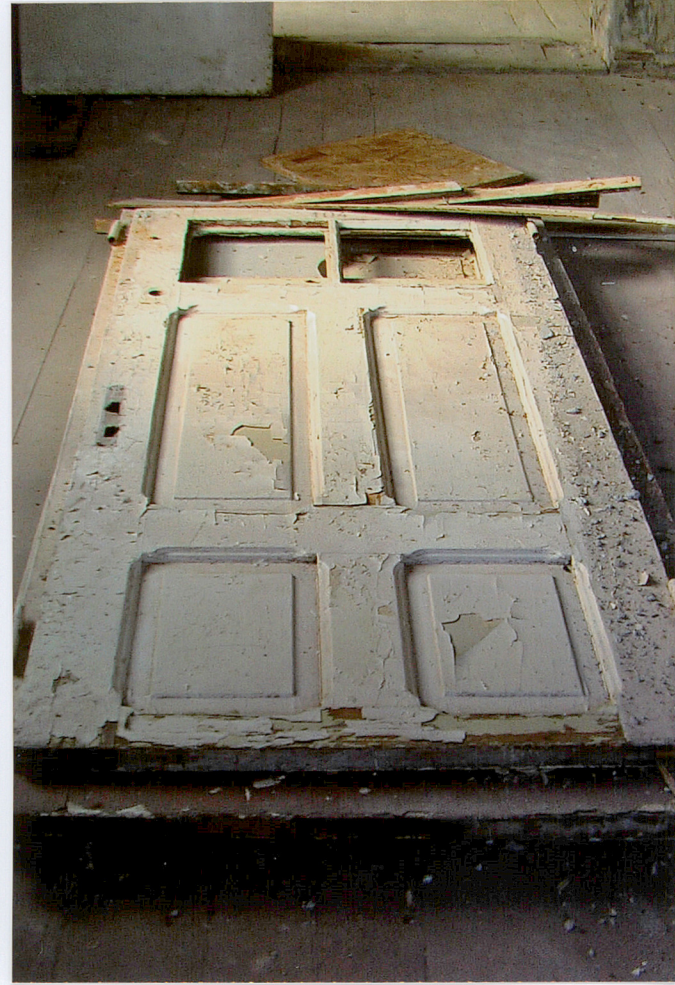




30.



31.



32.



1. Miejscowość	2. Obiekt (nazwa jak w karcie)	3. Zawartość wkładki (nazwa obiektu lub materiału uzupełniającego)
TORUŃ	KASYNO OFICERSKIE W KOSZARACH PIONIERÓW (SAPERÓW)	Dokumentacja fotograficzna



33.



34.



35.





36.



37.



38.



39.



1. Miejscowość	2. Obiekt (nazwa jak w karcie)	3. Zawartość wkładki (nazwa obiektu lub materiału uzupełniającego)
TORUŃ	KASYNO OFICERSKIE W KOSZARACH PIONIERÓW (SAPERÓW)	Dokumentacja fotograficzna



40.



41.



42.





43.



44.



45.



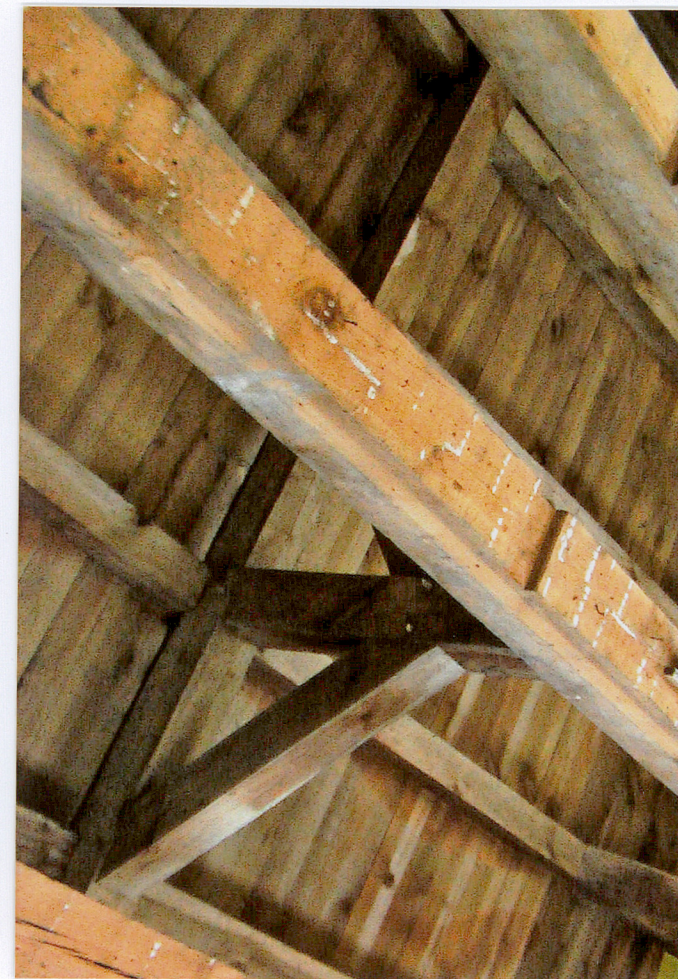
1. Miejscowość	2. Obiekt (nazwa jak w karcie)	3. Zawartość wkładki (nazwa obiektu lub materiału uzupełniającego)
TORUŃ	KASYNO OFICERSKIE W KOSZARACH PIONIERÓW (SAPERÓW)	1. Dokumentacja fotograficzna 2. Spis fotografii



46.



47.



48.



## Spis fotografii:

Na pierwszej stronie widok ogólny od strony północno-wschodniej

1. elewacja boczna (południowa) – widok ogólny
2. elewacja boczna (południowa) – zwieńczenie ryzalitu klatki schodowej
3. elewacja boczna (południowa) – drzwi
4. elewacja frontowa (wschodnia) – widok ogólny
5. elewacja frontowa (wschodnia) – część centralna
6. elewacja frontowa (wschodnia) – ryzalit południowy
7. elewacja frontowa (wschodnia) – schody na taras
8. elewacja boczna (północna) – widok ogólny
9. elewacja boczna (północna) – widok ogólny
10. elewacja boczna (północna) – drzwi
11. elewacja tylna (zachodnia) – ryzalit północny i część centralna
12. elewacja tylna (zachodnia) – część centralna i przybudówka
13. elewacja tylna (zachodnia) – część centralna
14. przybudówka – widok od południowego zachodu
15. elewacja frontowa (wschodnia) – okno
16. elewacja tylna (zachodnia) – okna
17. okno - obecnie zdemontowane
18. elewacja boczna (południowa) – konstrukcja szkieletowa
19. elewacja frontowa (wschodnia) – połączenie dachowe
20. elewacja boczna (północna) – drzwi do piwnicy
21. klatka schodowa południowa – żeliwna kolumna
22. klatka schodowa południowa
23. klatka schodowa południowa – poręcz i słupek
24. klatka schodowa południowa
25. klatka schodowa południowa – kapa pruska
26. klatka schodowa północna
27. klatka schodowa południowa
28. piwnica – kapa pruska
29. piwnica – otwory kominowe
30. piwnica – korytarz
31. wnętrze (pierwsza kondygnacja) – ościeżyna
32. drzwi wewnętrzne – obecnie zdemontowane
33. wnętrze (pierwsza kondygnacja) – widok na salę główną
34. wnętrze (pierwsza kondygnacja) – słupy dźwigające podciągi
35. wnętrze (pierwsza kondygnacja) – słupy dźwigające belki w sali głównej
36. wnętrze (pierwsza kondygnacja) – sala główna, widok od północy
37. wnętrze (pierwsza kondygnacja) – sala główna, strop
38. wnętrze (pierwsza kondygnacja) – sala główna, strop
39. wnętrze (pierwsza kondygnacja) – sala główna, strop
40. wnętrze (pierwsza kondygnacja) – sala główna, strop – detal
41. wnętrze (pierwsza kondygnacja) – sala główna, strop – detal
42. wnętrze (pierwsza kondygnacja) – skośna ściana stropu, widok od góry
43. wnętrze (druga kondygnacja) – widok ogólny
44. wnętrze (druga kondygnacja) – widok ogólny
45. wnętrze (druga kondygnacja) – widok ogólny
46. wnętrze (pierwsza kondygnacja) – sala główna, fryz
47. wnętrze (druga kondygnacja) – belki stropowe i ściana kolankowa
48. wnętrze (druga kondygnacja) – więźba