

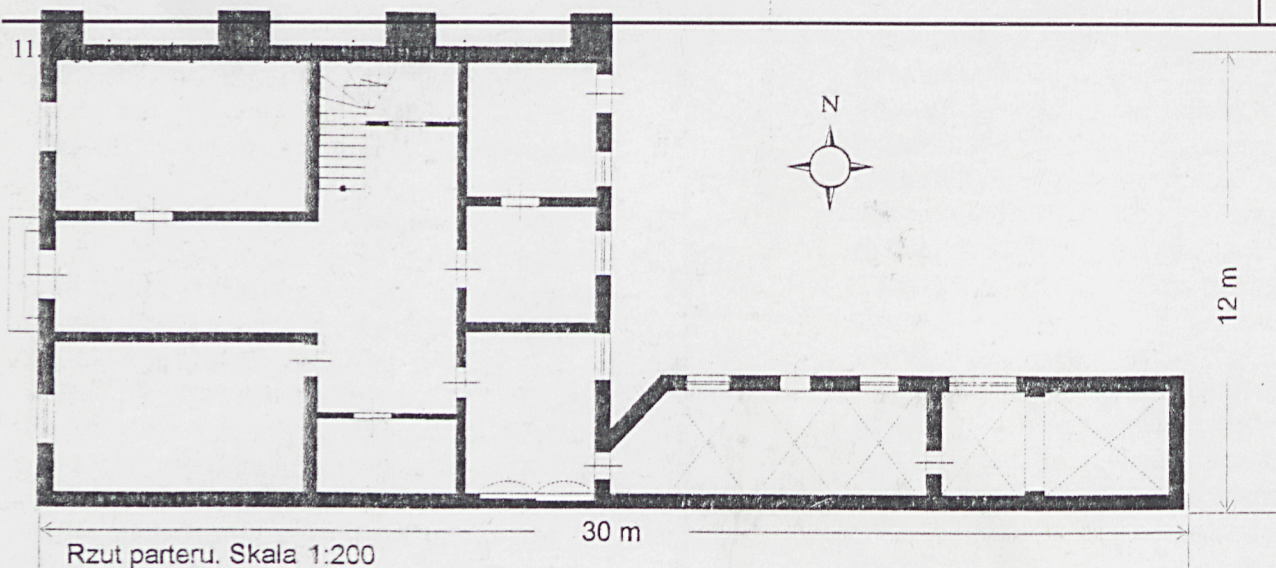
A B C D E F G H I J K L M N O P R S T U V W X Y Z

Nr **4964** **KUJAWSKO-
POMORSKIE**

1. Obiekt
dom mieszkalny z oficyną

2. ~~początek~~ ~~powstania~~ ~~zaw.~~ (1861
1896)

3. Miejscowość
Toruń



4. Adres ul. Żeglarska 16
KW Stare Miasto [REDACTED]
nr hipoteczny _____

5. Przynależność administracyjna
toruńskie
województwo _____
gmina _____ Toruń

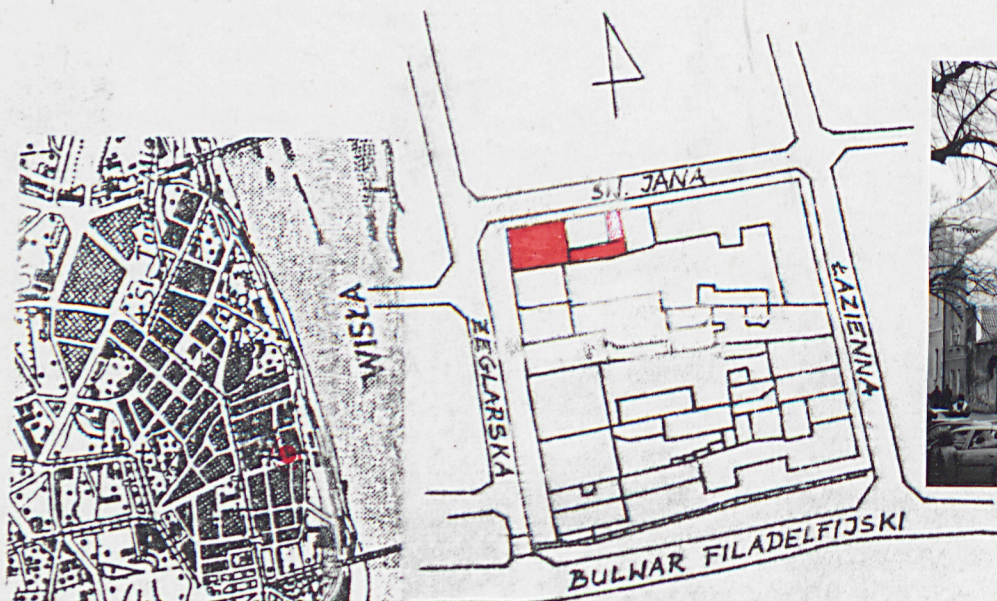
6. Poprzednie nazwy miejscowości
Thorn

7. Przynależność administracyjna
przed 1.VI.1975 r. bydgoskie
województwo _____ toruński
powiat _____

8. Właściciel i jego adres
Parafia śś. Janów
Toruń, ul. Żeglarska 16

9. Użytkownik i jego adres
j.w.

10. Rejestr zabytków
Nr **A/85/218** data **27.08.1929**



PLAN ORIENTACYJNY. SKALA 1:25000

PLAN SYTUACYJNY. SKALA 1:2000



ELEWACJA FRONTOWA

12. Autorzy, historia obiektu, określenie stylu.

poprzedni adres:

Altstadt 102
Seglergasse / Seglerstrasse 16

właściciele:

1703 (kon. XVIIw.)- burmistrz Zernecke
1724 - Zakon Jezuitów
od 1783 r. - Parafia św Janów.

historia:

Budynek powstał w okresie średniowiecza, prawdopodobnie ok. 1400 r.. Od końca XVII w. należał do burmistrza Zerneckiego, toruńskiego dziejopisa, który sądzony za udział w Tumulcie, w zamian za uratowanie głowy m. in. wśród innych kar materialnych oddać miał także dom zakonowi jezuitów tytułem rekompensaty.

Do 1724 r. w rękach prywatnych, następnie po Tumulcie Toruńskim przechodzi tytułem odszkodowania na rzecz Zakonu Jezuitów. Po kasacie zakonu w 1773 r. budynek byłego kolegium przejęła Komisja Edukacji Narodowej, a dom przy ul. Żeglarskiej 16 w 1783 r. darowano Parafii św. Janów "po wieczne czasy". Od tej pory mieści się tu plebania.

Budynek w stanie nie zmienionym przetrwał do ok. poł XIX w..

Wg Taxy Specjalnej z 1810 r. na terenie posesji znajdował się dom mieszkalny murowany 2-piętrowy, dom poboczny murowany także 2-piętrowy lecz nieco niższy i po lewej stronie jeszcze niższy drugi dom poboczny 2-piętrowy murowany. Informacja w aktach gruntowych z 1854 r. podaje, że od strony placu św. Jana ściana mieszkania proboszcza Tschidlera wychyla się od pionu, ciągnąc za sobą przyporę, co grozi zawaleniem całej ściany pn..

13. Opis (sytuacja, materiał i konstrukcja, rzut, bryła, elewacje, wnętrze, wyposażenie, instalacje)

Sytuacja

Obiekt usytuowany w kwartale "T" zespołu staromiejskiego, w zabudowie zwartej, we wschodniej pierzei ul. Żeglarskiej, jako budynek narożny u zbiegu ulic Żeglarskiej i św. Jana. Elewacja frontowa od ul. Żeglarskiej (fasadą zwrócony w kierunku zach.). Od strony pd. graniczy z budynkiem przy ul. Żeglarskiej nr 14, od strony wsch. działka łączy się z budynkiem przy ul. św. Jana 5. Do budynku frontowego przyłączone jest od strony pd.-wsch. podwórzowe skrzydło oficyny.

Materiał i konstrukcja

Budynek frontowy

Budynek murowany z cegły pełnej palonej na fundamentach kamiennych, tynkowany. Ściany piwnic miejscami tynkowane.

Sklepienia piwnic masywne krzyżowe 3-przęsłowe, w dwóch równoległych pomieszczeniach, biegnących prostopadłe do ul. Żeglarskiej. Stropy międzypiętrowe drewniane belkowe z podsufitką, otrzcinowane i otynkowane, w parterze pod sufitem w trakcie środkowym po stronie pd. profilowana belka równolegle do ściany pd. . Wieżba dachowa drewniana krokwiowo - płatwiowa ze stolcami ujętymi w kleszcze.

Dach kryty dachówką mnich-mniszka

Posadzka w piwnicy współczesna betonowa. Wyżej podłogi współczesne drewniane deskowe oraz na 1 piętrze parkiet, na strychu podłoga deskowa.

Schody frontowe do budynku masywne jednobiegowe wolne prostokątne wypukłe. Schody na 1 piętro drewniane łamane powrotne jednobiegowe z zakrętami, z prostokątną próżnią.

Balustrada tralkowa, słupki balustrady wieloboczne z ozdobnymi zakończeniami, pochwyty drewniane profilowane. Schody do piwnicy zewnętrzne (podwórzowe) masywne jednobiegowe z zakrętem. Schody na strych drewniane jednobiegowe proste drabiniaste.

Drzwi frontowe do budynku dwuskrzydłowe ramowo-płycinowe z przeszklonym nadświetlem.

Wewnątrz drzwi jednoskrzydłowe płycinowe i na 1 piętrze dwuskrzydłowe płycinowe.

Na parterze w drewnianej płycinowej ścianie przepierniającej, drzwi płycinowe w górnej części przeszklone z przeszklonym nadświetlem.

Stolarka okienna klasycystyczna, miejscami współczesna na wzór starej, skrzynkowa z przechodzącym ślemieniem profilowanym, z kostką pośrodku i profilowaną listwą przymykową. Od wewnątrz dwuskrzydłowe okiennice płycinowe. Na strychu okna pojedyncze krosnowe.

Oficina

Budynek murowany z cegły, tynkowany.

W piwnicy sklepienie ceglano-kolebkowe, na parterze sklepienie ceglano-krzyżowe, z wyłoniętymi w dwóch miejscach kamiennymi kolumnami podpierającymi, na 1 piętrze strop drewniany belkowy z podsufitką. Wieżba dachowa drewniana, jednospadowa.

Dach kryty karpiówką w łuskę.

14. Kubatura Budynek główny: 1056 m3 Oficyna: 300 m3	15. Powierzchnia użytkowa budynek główny: 300 m2 oficyna: 90 m2	16. Przeznaczenie pierwotne mieszkalne	17. Użytkowanie obecne plebania
18. Prace budowlane i konserwatorskie, ich przebieg i dokumentacja		19. Stan zachowania (fundamenty, ściany zewnętrzne, ściany wewnętrzne, sklepienia, stropy, konstrukcje dachowe, pokrycia dachu, wyposażenie i instalacje) Stan bardzo dobry.	
		20. Najpilniejsze postulaty konserwatorskie Ze względu na wartość zabytkową i historyczną budynku wskazane sporządzenie pełnej dokumentacji.	

21. Akta archiwalne (rodzaj akt, numer i miejsce przechowywania)

Akta archiwalne przechowywane w Archiwum Państwowym w Toruniu:

- AmT - bud. G 5182;
- AmT - bud. G 5183;

Księgi Wieczyste przechowywane w Sądzie Rejonowym w Toruniu, ul. Fosa Staromiejska, Wydział Ksiąg Wieczystych:

- KW Toruń, Stare Miasto [REDACTED]

22. Bibliografia

- Kwartal "T":
Karty obiektów, Opr. Krystyna Kalinowska, Toruń ??, MKZ Toruń, sygn. 402/1;
- Kwartal "T". Skrócone studium historyczno-urbanistyczne, Opr. K. Kalinowska, Toruń 1973;

23. Źródła ikonograficzne i fotograficzne (rodzaj, miejsce przechowania, sygnatury)

- Widok elewacji frontowej wg stanu z ok. 1790 r., Rys. Alberti, Muzeum w Toruniu, syg. A - 765;
- Widok ul. św. Jana, Rys. Steiner, 1740;
- Przedproża ul. Żeglarskiej, Rys. Koenig, 1822;

24. Uwagi różne

25. Opracował

tekst	mgr Małgorzata Wojdyło, 14.11.1998	<i>Małgorzata Wojdyło</i>
	imię, nazwisko, data, podpis	
plany, rysunki	mgr Małgorzata Wojdyło, 14.11.1998	<i>Małgorzata Wojdyło</i>
	imię, nazwisko, data, podpis	
zdjęcia fotogr.	mgr Małgorzata Wojdyło, 14.11.1998	<i>Małgorzata Wojdyło</i>
	imię, nazwisko, data, podpis	
miejsce przechowywania negatywów	w posiadaniu autora	
Karta po wypełnieniu podlega ochronie na podstawie przepisów prawa autorskiego		

26. Adnotacje o inspekcjach, informacje o zmianach (daty, imiona i nazwiska wypełniających)

27. Załączniki

wkładki: 1,2,3,4;

1. Miejscowość Toruń	2. Obiekt (nazwa jak w karcie) dom mieszkalny z oficyną	3. Zawartość wkładki (nazwa obiektu lub materiału uzupełniającego) C.d. pkt 11. Zdjęcia ...
-------------------------	--	--



Elewcja podwórzowa.



Elewcja frontowa. Okno klasycystyczne z wewnętrznymi okiennicami.



Elewacja oficyny.



Mur pd, widoczny od strony pd. - wsch..

ODZ 1978 r.

Wkładkę założył: mgr Małgorzata Wojdyło, XI '98

(imię, nazwisko, data)

Miejsce przechowywania negatywów: w posiadaniu autora

C.d. pkt 12

W tymże roku miało pomalowano elewację na kolor szary. Podana też informacja, że mur między plebanią a koszarami jest wysoki na 14 stóp.

W 1861 r. odbyła się przebudowa budynku w stylu klasycystycznym. Zwrócono się wówczas też z prośbą o pozwolenie na przebudowę wjazdu na podwórze.

W 1870 r. otynkowano mury okalające parcelę wprowadzając ściągi żelazne w pn. szczycie, mające związać ścianę z przyporą.

W 1875 r. podwyższono bruk między chodnikiem a progiem wjazdu.

W 1888 r. odnowienie elewacji.

W 1896 r. przebudowa oficyny oraz budynku nowej szopy po stronie pn. parceli. Na pocz. XX w. budynek otrzymuje nowe piece secesyjne. W 1912 r.

wymienia się masywny dom mieszkalny i budynek tylny, podwórze i wjazd.

W l. 20-tych XX w. miała miejsce przebudowa dachu.

Remont w ostatnich latach przeprowadzony przez aktualnego proboszcza ks. Wyrowińskiego, m. in. odsłonił wnęki gotyckie na parterze budynku głównego w ścianie pd. i w ścianie pn. oficyny dwie kamienne kolumny podpierające przeszło sklepienia.

styl i rozwarstwienie:

Parcela zachowała do dziś swój pierwotny kształt, będąc klasycznym przykładem działki narożnej zabudowanej budynkiem głównym oraz oficyną boczną i tylną o charakterze ściśle gospodarczym. Zachował się też wjazd na parcelę w miejscu pierwotnym.

Budynek gotycki częściowo przebudowany w 1861 r. w stylu klasycystycznym. Gotyk w piwnicach sklepionych krzyżowo z szeregiem oryginalnych średniowiecznych wnęk w ścianach, murach zewnętrznych w parterze (w odsłoniętym fragmencie z parą wnęk widoczny wątek polski i spoina testowana) i na 1 piętrze (do obecnej wysokości). Pierwotnie budynek miał wysoką sień i typowy dla XIV w. trójstrefowy podział poziomym. Na zewnątrz artykulację pionową tworzyły rytmy blend naprzemiennie ślepych i z otworami okiennymi. Nad wejściem był daszek ocieniający gładki portal. Przed domem było niewysokie przedproże oraz na samym narożniku parterowa przybudówka. Fasada (fasada znana z ikonografii z ok. 1790 r.) wykazuje analogie z dawnym Dworem Artusa, wzniesionym w 1388 r..

Wewnątrz na parterze zachowała się profilowana belka gotycka, która jeśli mieści się na poziomie pierwotnym może być pozostałością galeryjki wysokiej sieni

Elewacja frontowa i tylna klasycystyczna Pod obecną fasadą prawdopodobnie zachowane relikty gotyckie.

Stolarka okienna i drzwiowa klasycystyczna. Klasycystyczne boniowanie. Więźba prawdopodobnie uzyskała ostateczny wygląd w l. 20-tych XX w.. Ozdobny sufit na 1 piętrze prawdopodobnie z 1 ćw. XX w..

Oficina gotycka z zachowanym sklepieniem krzyżowym. Jedno przeszło (czwarte) podparte od strony pn. dwiema kamiennymi kolumnami, co może wskazywać na występujące tu pierwotnie przejście.

Na ścianie wsch. oficyny, z prawej strony widoczne zamurowane przejście zamknięte półkoliście.

1. Miejscowość Toruń	2. Obiekt (nazwa jak w karcie) dom mieszkalny z oficyną	3. Zawartość wkładki (nazwa obiektu lub materiału uzupełniającego) C.d. pkt 11. Zdjęcia ...
-------------------------	--	--



Śień. Widok na schody.



Drzwi na parterze



Parter. Budynek główny, wnęki na ścianie pd.

Wkładkę założył: mgr Małgorzata Wojdyło, XI '98
(imię, nazwisko, data)

Miejsce przechowywania negatywów: w posiadaniu autora

C.d. pkt 13

Posadzka w piwnicy brukowana i ceglana, na parterze współczesne płytki ceramiczne.

Schody do piwnicy zewnętrzne wzdłuż ściany pn. współczesne masywne jednobiegowe proste i wewnętrzne drewniane proste.

Okna podwójne skrzynkowe, drzwi płycinowe.

Rzut

Budynek główny na planie prostokąta zbliżonego do kwadratu, ustawiony krótszym bokiem wzdłuż ulicy Żeglarskiej.

Do pd.-wsch. części budynku przylega wąska oficyna w kształcie prostokąta, o ściętym narożniku pn.-zach.. Budynki tworzą zwartą zabudowę i są w parterze i na piętrze skomunikowane ze sobą.

Układ wnętrza budynku głównego obecnie trzytraktowy z ciągiem komunikacyjnym w trakcie środkowym przy ścianie pn.. W pierwszym trakcie sięń pomiędzy dwiema izbami. Tylne trakty zabudowane rzędem pomieszczeń, z wyjściem na podwórze przy ścianie pn..

Schody do piwnicy zewnętrzne w podwórzu przy ścianie wsch..

W oficynie schody do piwnicy od podwórza wzdłuż ściany pn.. Wyjście na podwórze w ścianie pn..

Bryła

Budynek frontowy podpiwniczony, 1-piętrowy, 2-kondygnacyjny, ze strychem. Dach czterospadowy, z oknami typu wole oko w połaci wsch. i zach..

Oficyna w części zach. podpiwniczona, 1-piętrowa, 2-kondygnacyjna, kryta dachem jednospadowym.

Elewacje

Elewacja frontowa 3-osiowa z wejściem na osi środkowej, w głębokiej prostokątnej wnęce. Wejście poprzedzone schodami czterostopniowymi. Z obu stron wejścia okna prostokątne dwuskrzydłowe 8-podziałowe. Na piętrze trzy podobne okna. Strefa parteru boniowana, wyżej gładki tynk.

Elewacja pn. podparta czterema skośnie biegnącymi przyporami. Gładko otynkowana z dwoma prostokątnymi oknami na piętrze, przesuniętymi z osi w lewo.

Na przedłużeniu elewacji od strony wsch. mur z półkoliście zamkniętą bramą wjazdową na podwórze.

Elewacja wsch. podwórzowa gładko tynkowana, asymetryczna. W parterze z prawej pn. strony prostokątne wyjście na podwórze i na lewo trzy prostokątne okna nierównej szerokości, dwuskrzydłowe czteropodziałowe. Na 1 piętrze dwa podobne okna.

Elewacja oficyny również asymetryczna, gładko tynkowana, ze współczesnym daszkiem nad parterem. W parterze patrząc od prawej zach. strony: prostokątne okno, wyjście na podwórze, podobne okno, pod którym widoczne odcinkowe zamknięcie wejścia do piwnicy i dalej odsłonięta w murze kamienna kolumna podpierająca sklepienie oraz szerokie okno zamknięte półkoliście trójskrzydłowe, sześciopodziałowe. Na piętrze dwa okna prostokątne z prawej strony i jedno małe kwadratowe z lewej.

Na murze pd. (widocznym z sąsiedniego podwórza) dwie bardzo duże blendy zamknięte koszowo.

Wnętrze

W piwnicy budynku głównego liczne wnęki duże na szerokość przęsła, płytkie, wysoko umieszczone zamknięte półkoliście, i mniejsze różnej wielkości, zamknięte półkoliście lub odcinkowo. Na ścianie pd. jedna bardzo mała wnęką zamknięta trójkątnie. Na parterze w sieni naprzeciwko schodów pod stropem belka profilowana, ułożona prostopadłe do fasady. Na ścianie pd. w tylnym trakcie para połączonych ze sobą wnęk zamkniętych odcinkowo. Na 1 piętrze w tylnym trakcie strop dzielony podciągami, z fasetami i wyciskany wzorem kasetonowym.

W oficynie w ścianie pn. odsłonięta kamienna kolumna podpierająca sklepienie krzyżowe i w ostatnim przęśle pod sklepieniem krzyżowym profilowana belka.

Instalacje

Elektr., gaz., wod.-kan., c. o..

Rynny i rury z blachy cynkowanej.

1. Miejscowość Toruń	2. Obiekt (nazwa jak w karcie) dom mieszkalny z oficyną	3. Zawartość wkładki (nazwa obiektu lub materiału uzupełniającego) C.d. pkt 11. Zdjęcia ...
-------------------------	--	--



Parter oficyny ze sklepieniem krzyżowym.



Fragment parteru oficyny z kamienną kolumną w ścianie pn.



Parter oficyny. Widok na ścianę wsch..

Wkładkę założył: mgr Małgorzata Wojdyło, XI '98
(imię, nazwisko, data)

Miejsce przechowywania negatywów: w posiadaniu autora



Budynek główny. Strop na 1. piętrze w tylnym trakcie.

Wzór ODZ 1978 r.

1. Miejscowość Toruń	2. Obiekt (nazwa jak w karcie) kamienica z oficyną	3. Zawartość wkładki (nazwa obiektu lub materiału uzupełniającego) C.d. pkt 11. Zdjęcia ...
-------------------------	---	--



Budynek główny. Piwnica w części pd.
Widok od strony wsch.



Budynek główny. Piwnica w części pn.
Widok od strony wsch.



Budynek główny. Piwnica w części pn.
Widok od strony zach.

Wkładkę założył: mgr Małgorzata Wojdyło, XI '98

(imię, nazwisko, data)

Miejsce przechowywania negatywów: w posiadaniu autora



Piwnica oficyny.



Wizba dachowa budynku głównego.

Wzór ODZ 1978 r.