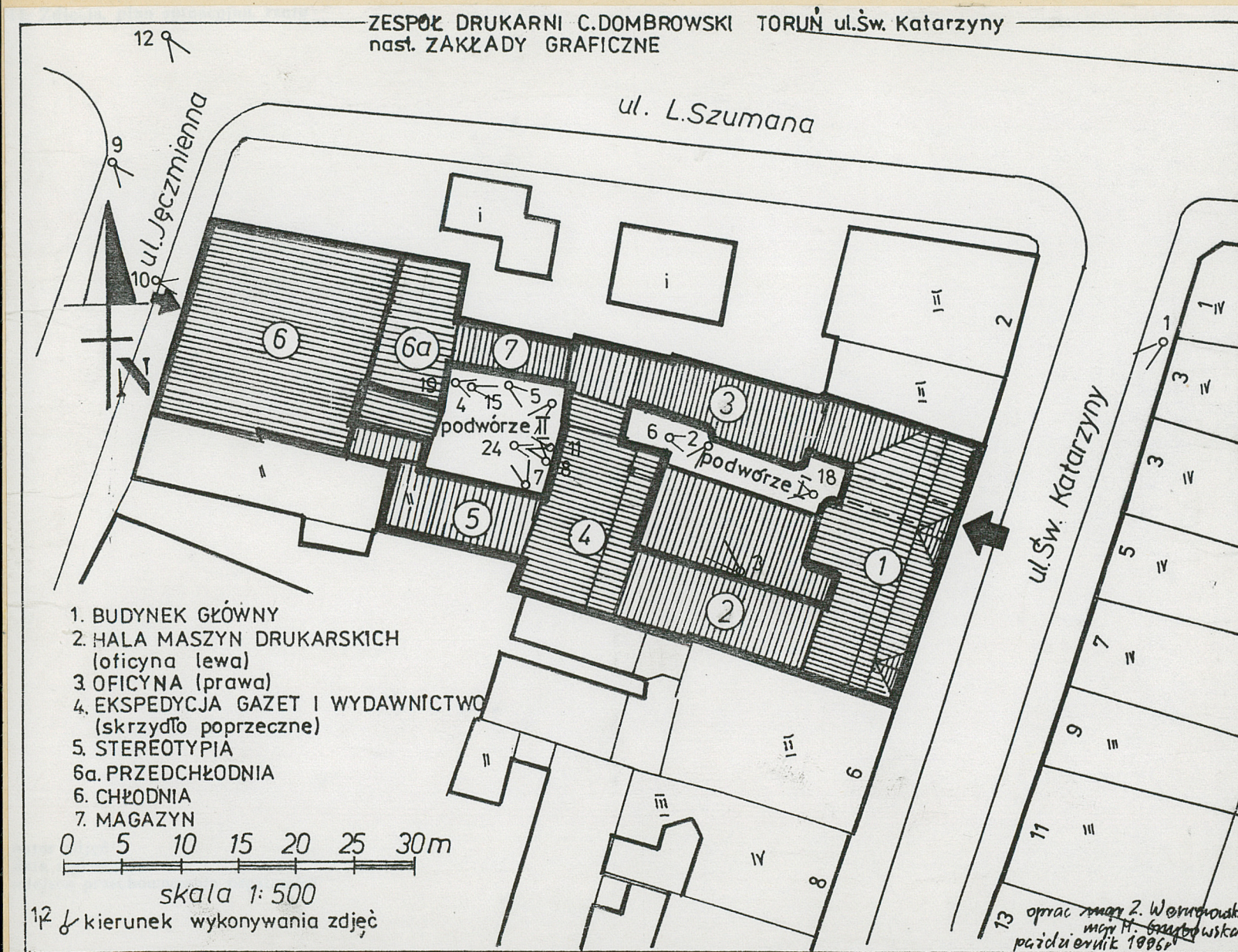


1. Obiekt
596
DRUKARNIA C. DOMBROWSKI nast. ZAKŁADY GRAFICZNE
ob. ZESPÓŁ MIESZKALNO-HANDLOWY

2. Czas powstania
1904-1905 r.

3. Miejscowość
T O R U Ń



4. Adres
ul. Św. Katarzyny 4
87-100 Toruń
nr hipoteczny KW 36 326

5. Przynależność administracyjna
województwo toruńskie
gmina Toruń

6. Poprzednie nazwy miejscowości
niem. Thorn

7. Przynależność administracyjna
przed 1.VI.1975 r.
województwo bydgoskie
powiat Toruń

8. Właściciel i jego adres
Krzysztof i Danuta Katarzyna
Żebrowscy
Toruń ul. Kwiatowa 59

9. Użytkownik i jego adres
j.w.
sklepy, biura, gastronomia
lokatorzy

10. Rejestr zabytków

Nr A/680 data 27.06.1997

DRUKARSTWO W TORUNIU.

Pierwsza drukarnia w Toruniu założona została w 1568 r. przez drukarza z Lipska St. Wurfftschauffell. W 1650 r. stała się drukarnią miejską związaną z Gimnazjum. /E.E. Rats- und Gymnasii Buchdrucker/

W 1806 r. dzierżawiona była przez F. A. Gruenauera, późniejszego założyciela drukarni w Bydgoszczy, a następnie przez jego bratanka H. Gruenaera i Gustawa Preussa.

W 1845 r. została przejęta przez Ernesta Lambeck, który prowadził ją przez 60 lat do jej rozwiązania.

W 1906 r. urządzenia drukarskie tej drukarni zakupiła firma C. Dombrowski.

C. DOMBROWSKI i pierwsza siedziba DRUKARNI C. DOMBROWSKI.

Karol Dombrowski urodzony 10.4.1819 w Łopatkach w powiecie Grudziądzkim. Jego ojciec jako 7 syn był chrześniakiem Fryderyka III.

Ojciec i dziadek byli nauczycielami jednocześnie pracującymi na roli. Carl w wieku 17 lat podjął naukę w oficynie drukarskiej Gustawa Rötke w Grudziądzu.

Następnie prowadził filię drukarni w Brodnicy, pracował w Chełmnie, Toruniu, Kwidzynie, Bydgoszczy, Wschowie, Berlinie.

Wreszcie nabył drukarnię Kochlera w Lubawie, gdzie pracował do 1848 r. Po pobycie w Berlinie, Szczecinie, Gdańsku wrócił do Torunia, gdzie pracował w drukarni Lhode, następnie w Drukarni Rady Miejskiej.

W 1857 r. założył własną drukarnię w Toruniu przy Windstrasse. Drukował m.in. dzieła hebrajskie i broszury popierające Bismarka co groziło bojkotem drukarni.

cd. wkładka

SYTUACJA. Zespół Drukarni C. Dombrowski wznosi się w zwartej zabudowie śródmiejskiej Torunia, na terenie Nowego Miasta, przy ulicy Św. Katarzyny 4.

Działka zespołu sięga aż do równoległej ulicy Jęczmiennej.

BUDYNEK GŁÓWNY (1) stoi w pierzei ulicy Św. Katarzyny, zajmując całą szerokość działki. Posiada sien przejazdową i oficynę.

DRUKARNIA zajmuje pozostałą część działki, zamkniętą stojącym w pierzei ulicy Jęczmiennej budynkiem CHŁODNI (6) ob. handlowym.

KOMPOZYCJA. Kompozycja zwarta, zamykająca się w obrębie działki zbliżonej do prostokąta ograniczonej równoległymi ulicami: od wschodu Św. Katarzyny, od zachodu Jęczmiennej. Od północy i południa ograniczają teren drukarni sąsiednie posesje przy Św. Katarzyny 2 i 6.

Wjazd na teren zespołu prowadzi przez sien przejazdową w budynku głównym (1).

Dodatkowe wejście prowadzi od ulicy Jęczmiennej do zespołu handlowego w budynku chłodni (6) i przez ten budynek na tylne podwórze zespołu.

Zespół składa się z budynku GŁÓWNEGO (1) usytuowanego w pierzei ulicy Św. Katarzyny zajmującego całą szerokość działki, z elewacją frontową zwróconą ku ulicy.

Wzdłuż północnej granicy działki stoi OFICYNĄ (3) połączoną z budynkiem głównym, a za nią niewielki MAGAZYN (7).

Wzdłuż południowej granicy działki stoi budynek HALI MASZYN DRUKARSKICH (2) przyległy do budynku głównego. Za nim usytuowany poprzecznie budynek EKSPEDYCJI i WYDAWNICTWA (4) dzielący wnętrze posesji na dwa podwórza: I - frontowe w części wtórnie zadane i zabudowane, II - tylne.

Za budynkiem ekspedycji wzdłuż granicy działki stoi STEREOTYPIA (5).

Działkę zamyka od zachodu stojący w pierzei ulicy Jęczmiennej budynek CHŁODNI (6) przebudowany na administracyjny obecnie w parterze handlowy.

Wyróżniającym się elementem zespołu jest BUDYNEK GŁÓWNY (1) o reprezentacyjnej neogotyckiej elewacji frontowej zaprojektowanej przez architekta toruńskiego Reinharda Uebricka, z dostawioną w 1908 r. rzeźbą Gutenberga.

cd. wkładka

14. Kubatura poszczególnych obiektów w kartach szczeg.	15. Powierzchnia użytkowa zespół ok. 1500 m ²	16. Przeznaczenie pierwotne drukarnia	17. Użytkowanie obecne handlowo-usługowe
18. Prace budowlane i konserwatorskie, ich przebieg i dokumentacja lata 50-te - przebudowa budynku CHŁODNI (6) nadbudowa kondygnacji mieszczących biura, wprowadzenie klatki schodowej i dźwigu. 1994-96 r. - adaptacja zespołu na cele handlowo-usługowe, wprowadzenie sklepów w parter oficyny (2) oraz do jednoprzestrzennego wnętrza parteru chłodni (6) - obecnie trwa remont pomieszczeń w hali maszyn (3) ekspedycji i wydawnictwie (4) i na I p. stereotypii (5)		19. Stan zachowania (fundamenty, ściany zewnętrzne ściany, wewnętrzne, sklepienia, stropy, konstrukcje dachowe, pokrycia dachu, wyposażenie i instalacje) Zespół Drukarni zachowany w pierwotnym kształcie urbanistycznym i architektonicznym z lat 1904-5, wtórnie zabudowano dziedziniec frontowy /prawdopodobnie w 20-leciu międzywoj./ i przebudowany budynek CHŁODNI (6) od ulicy Jęczmiennej w latach 50-tych /nadbudowa kondygnacji dla administracji/. Zespół pełnił funkcje drukarni do 1994 r., obecnie trwa przebudowa na cele handlowo-usługowe. Wyposażenie techniczne drukarni nie zachowało się. BUDYNEK GŁÓWNY (1) z OFICYNĄ (2), HALĄ MASZYN DRUKARSKICH (3) EKSPEDYCJA i WYDAWNICTWO (4), STEREOTYPIA (5) i MAGAZYN (7) zachowane w pierwotnym kształcie architektonicznym, obecnie w trakcie adaptacji na cele handlowo-usługowe z zachowaniem układu wnętrz. CHŁODNIA (6) o jednoprzestrzennym parterze wtórnie zabudowanym niewielkimi stoiskami handlowymi z zachowaniem klatki schodowej i windy z lat 50-tych.	
20. Najpilniejsze postulaty konserwatorskie ochrona zespołu jako zabytku techniki z pocz. XX w., w szczególności budynku głównego (1) z jego reprezentacyjną elewacją frontową i secesyjnymi wnętrzami, a także budynku stereotypii (5) którego parter wtopiony jest w mury wcześniejszego budynku, prawdopodobnie XVIII-wiecznego z zachowanymi piwnicami z pełną kolebką i dwoma przeszłami sklepień na parterze.			

21. Akta archiwalne (rodzaj akt, numer i miejsce przechowywania)

Grundbuch Nowe Miasto Toruń T. VII, K. 193
przech. Sąd Rejonowy w Toruniu

Akta budowlane miasta Torunia: AbmT 1510, 1511
oraz akta gruntowe AmTF 722-725, 727
przech. Archiwum Państwowe w Toruniu

22. Bibliografia

Historisch-biographische Blätter. Industrie, Handel
und Gewerbe. "Die Provinz Westpreussen" unter dem
Protektorat Seiner Exzellenz des Herrn Oberpräsi-
den von Jagow, Danzig:

C. Dombrowski'sche Buchdruckerei Thorn,
Ecksteins Biographischer Verlag Berlin, 1913
przech. Książnica Miejska w Toruniu

Ćwierćpetitt, Jednodniówka załogi Zakładów Graficznych
"Książka i wiedza" w Toruniu, 1946 r.

J. Hoppenhal "400 lat drukarstwa w Toruniu"

Z. Mocarski "Toruń w historii drukarstwa"

"Pierwsze lata pracy Zakładów Graficznych pod zarzą-
dem państwowym", 1947 r.

A. Tujakowski "Z dziejów drukarstwa i piśmiennictwa
na Pomorzu w latach 1569-1969" Warszawa 1970.

23. Źródła ikonograficzne i fotograficzne (rodzaj, miejsce przechowania, sygnatury)

Ryciny przedstawiające pierwszą siedzibę przy Św. Ka-
tarzyny 1 /piętrowy dom i zbudowaną w l. 1894/5 kamie-
nicę/ i drugą siedzibę przy św. Katarzyny 4 - budynek
główny, elewacja frontowa zamieszczone w: "Historisch
-biographische Blätter. Industrie, Handel und Gewerbe"
rocznik 1913.

Kamienica ul. Św. Katarzyny 4 - fotografia z 1940 r.
K. Grimm, wł. WAP Toruń, Zbiór Klisz /reprodukcja
Prac. Fot. PKZ O/Toruń nr neg. 1128/79

Zdjęcie elewacji frontowej budynku głównego z 1942 r.
w: Aktach budowlanych AmbT 1510

Sień dawnej kamienicy Kaufmanna przy ul. św. Katarzyny
nr 4 /sprzed 1904 r./ w: Album Ikonografii m. Torunia
T. XVI, opr. PKZ O/Toruń PDHN, Toruń 1981

24. Uwagi różne

wyposażenie drukarni nie zachowało się

25. Wypełnił

mgr Maria Grzybowska

Imię i nazwisko

mgr Zofia Wernerowska

data

wrzesień 1996 r.

26. Sprawdził

Imię i nazwisko

data

27. Załączniki

wkładki sztuk -7

opracowano kartę szczegółową dla BUDYNKU GŁÓWNEGO (1)
z oficyną (2)

1. Miejscowość TORUŃ	2. Obiekt (nazwa jak w karcie) DRUKARNIA C. DOMBROWSKI ob. ZESPÓŁ MIESZKALNO -	3. Zawartość wkładki (nazwa obiektu lub materiału uzupełniającego) nast. ZAKŁADY GRAFICZNE HANDLOWY opis cd.
-------------------------	--	---

p. 12 HISTORIA cd.

W 1864 r. wydaje gazetę powiatową "Thorner Kreisblatt" i handlową "Thorner Handels- und Intelligenzblattes", które wkrótce upadają.

W 1873 r. po wojnie francusko-pruskiej założył popieraną przez partię narodowo-liberalną i Bismarka "Thornej Ostdeutsche Zeitung"

W 1877 r. wydawał poniedziałkową "Thorner Presse" która upadła, próbował wydawać "Bromberger Tageblatt" i "Inowrazlawer Tageblatt" które upadły.

Wówczas powrócił do wydawania "Thorner Presse", która w 1883 r. osiągnęła nakład 1000 egzemplarzy.

Dombrowski zakupił posesję przy Katharinenstrasse 204 /ob. 1/ , gdzie początkowo zajmował niewielki piętrowy dom.

W latach 1894/5 zbudował tam 3-kondygnacyjną kamienicę, w której piwnicach i parterze znajdowało się wydawnictwo i drukarnia.

W 1898 r. wprowadził mechaniczny napęd rotacyjny prasy.

Po śmierci C. Dombrowskiego firmę przejmują synowie Paul i Alfred Dombrowski.

W 1904 r. firma kupiła posesję przy Św. Katarzyny 4.

POSESJA przy ŚW. KATARZYNY 4.

Działka przy Katharinenstrasse 4 jest wymieniona w księdze wieczystej w 1772 r. jej właścicielką była wówczas Philippine Anna Antonie Giering.

Następnie w 1827 r. - Dominicus von Kowalewski, a w 1829 r. - Johann Friedrich Kaufmann z żoną Elisabeth z d. Wiese, w 1844 r. - Friedrich Wilhelm Kaufmann.

W . Kaufmann zgodnie z aktami Policji Budowlanej z 1885 r. prowadził browar. Na jego posesji znajdował się frontowy dom mieszkalny z obszerną sienią i dwoma oficynami: prawą mieszkalną i lewą mieszczącą browar.

Obok domu znajdowały się stajnie /Stall/ a w podwórzu XVIII-wieczny budynek gospodarczy z piwnicą sklepioną pełną kolebką.

W 1885 r. Kaufmann wzniósł w tylnej części działki przy ob. ul. Jęczmiennej budynek chłodni /Bier- und Eis Keller/.

W 1898 r. browar Kaufmanna przekształca się w spółkę pod nazwą Victoria-Brauerei, o kapitale akcyjnym 30 tys. marek.

Wkładkę założył:

(imię, nazwisko, data)
mgr Maria Grzybowska, mgr Zofia Wernerowska

Miejsce przechowywania negatywów:wrzesień 1996 r.

Wzór ODZ 1978 r.

FIRMA C. DOMBROWSKI BUCHDRUCKEREI und VERLAG przy Św. Katarzyny 4.

Posesję Kaufmanna nabyła firma około 1904 r. /wpis w księdze wieczystej z 1904 r./ ponieważ siedziba przy Św. Katarzyny 1 okazała się zbyt ciasna.

Projekt drukarni powstał w lipcu 1904 r. i przystąpiono do jej budowy. Powstała: w obrysie dawnego browaru HALA MASZYN DRUKARSKICH (2) z zecernią na I p. w skrzydle poprzecznym EKSPEDYCJA GAZET i WYDAWNICTWO (4) z magazynem papieru a na I p. redakcją, korektą i pomieszczeniem socjalnym, w tyle działki wzniesiono STEREOTYPIĘ (5) z suszarnią i na I p. oprawą książek.

Pomieszczenia miały oświetlenie gazowe, a schody elektryczne.

Projekt budynku głównego powstał w listopadzie 1904 r., jego frontową elewację zaprojektował architekt Reinhard Uebrich z Torunia. Wyburzono dom Kaufmanna i w ciągu 1905 r. wzniesiono BUDYNEK GŁÓWNY (1) z OFICYNĄ (3) Mieścił on w parterze sklep i kantor, a na piętrach komfortowe mieszkania dla właścicieli drukarni. /Budynek główny został opracowany na karcie szczegółowej/.

TECHNOLOGIA DRUKU, MASZINY.

W 1913 r. HALA MASZYN mieściła czterostronicową maszynę rotacyjną, maszynę rotacyjną firmy Vogtländischen Maschinenfabrik in Plauen dla druku 16-stronicowego lub 4 arkuszy gazetowych, maszyny do druku płaskiego, dla druku autotypowego i kolorowego. Gasmotor służył jako rezerwowy napęd.

ZECERNIA miała urządzenia do odlewów czcionek, 3 linotypy firmy Mergenthaler - Berlin a na II p. rezerwowe maszyny z drukarni miejskiej /Ratsdruckerei/.

STEREOTYPIA przygotowywała półokrągłe płyty do druku gazet.

EKSPEDYCJA w skrzydle poprzecznym wyposażona była w dźwig elektryczny z piwnicy po III p.

Drukarnia zatrudniała 40 pracowników.

Drukowano wydawnictwa akcydensowe, formularze, teksty również rosyjskie.

Wydawano przez 30 lat gazetę "Thorner Presse", od 1907 r. ze zmienioną nazwą "Die Presse. Ostmärkische Tages Zeitung Anzeiger für Stadt und Land."

W 1908 r. firma obchodziła jubileusz 50-lecia, "Die Presse" - 25-lecia.

10.4.1908 r. odsłonięto rzeźbę Gutenberga - kopię dzieła Thorwaldsena z Moguncji ustawioną w niszy fasady frontowej BUDYNKU GŁÓWNEGO (1) na I piętrze.

1. Miejscowość TORUŃ	2. Obiekt (nazwa jak w karcie) DRUKARNIA C. DOMBROWSKI ob. ZESPÓŁ MIESZKALNO -	3. Zawartość wkładki (nazwa obiektu lub materiału uzupełniającego) nast. ZAKŁADY GRAFICZNE HANDLOWY opis cę.
-------------------------	--	--

p. 12 HISTORIA cd.

20-LECIE MIĘDZYWOJENNE

W 1920 r. zespół Drukarni przejęty został przez Drukarnię Toruńską Towarzystwo Akcyjne, następnie Spółkę Akcyjną.

Od 1921 r. działała ona pod protektorem finansowym Narodowej Demokracji. Wydawano wówczas pisma Magistratu Miasta Torunia lub pisma będące organami ND. Wychodziło "Słowo Pomorskie" z dodatkiem literackim "Mestwin" w latach 1925-34, urzędowy "Orędownik na Powiat Toruński Wiejski i Miejski" w latach 1920-38, "Tygodnik Toruński" 1924-39.

Pisma te zawierały prócz informacji regionalnych powieści sentymentalne, "Biblioteka Dobrych Powieści".

W zespole budynków Drukarni nie wprowadzono większych zmian.

W 1924 r. przebudowano dawną suszarnię w budynku STEREOTYPII (5).

Drukarnia prowadziła druk rotacyjny, chemigrafię, introligatornię, linjarnię.

W 1925 r. Drukarnia otrzymała złoty medal na wystawie w Grudziądzu za druk wypukły. OKUPACJA 1939-45 r.

W roku 1940 rozpoczęto wydawanie antypolskiego czasopisma "Thorner Freiheit"

W 1942 r. dokonano przebudowy ścian oficyny /Buchbinderei/ nad STEREOTYPIĄ wg projektu Hansa Skowronka.

LATA 1945-1996

Drukarnia nie była zniszczona w czasie wojny. 31 sierpnia 1945 r. zakład zwolniło wojsko. Drukarnia przeszła pod Centralny Zarząd Państwowych Zakładów Graficznych. Dzięki zachowanym maszynom drukarni wydano pierwsze polskie pismo "Słowo Pomorskie" jako kontynuację gazety przedwojennej.

W 1948 r. przeniesiono wydawanie prasy do Bydgoszczy, drukarnia nastawiona była na wydawanie książek.

W 1964 r. połączono zakłady tworząc Centralny Zarząd Poligraficzny.

Drukarnia stała się Drukarnią Dziełową. Drukowano ok. 400 tytułów.

Wkładkę założył: mgr Zofia Wernerowska, mgr Maria Grzybowska
(imię, nazwisko, data) wrzesień 1996 r.

Wzór ODZ 1978 r.

Miejsce przechowywania negatywów:

20.9.1993 r. Zakłady Graficzne ogłosiły upadłość, nastąpiła likwidacja zakładu. Część maszyn przejęły sprywatyzowane Toruńskie Zakłady Graficzne "Zapolex"

Posesja przy ul. Św. Katarzyny 4 wraz z zabudowaniami Drukarni jesienią 1994 r. zostaje sprzedana p. Krzysztofowi Żebrowskiemu z Torunia.

Obecnie trwa remont i adaptacja pomieszczeń drukarni na cele handlowo-usługowe. W parterach zespołu mieszczą się sklepy, na piętrach budynku głównego (1) i oficyny (3) biura różnych spółek. Remont trwa w budynku EKSPEDYCJI (4) oraz na piętrze HALI MASZYN (2) i STEREOTYPII (5).

Zespół drukarni jest typowy dla początku XX w. Ze względu na ograniczoną powierzchnię działki budynki wyróżniają się znaczną wysokością. Poszczególne budynki mają proste bryły i oszczędny detal architektoniczny. Szczególnym opracowaniem wyróżnia się budynek główny z reprezentacyjną elewacją frontową projektu R. Uebricka.

p. 13 MATERIAŁ, KONSTRUKCJA, ARCHITEKTURA.

BUDYNEK GŁÓWNY murowany, tynkowany, stropy drewniane, wzniesiony na planie prostokąta z oficyną i tylną klatką schodową w ryzalicie, częściowo podpiwniczony, 3-kondygnacyjny, kryty dachem dwuspadowym, ceramicznym.

Elewacja frontowa reprezentacyjna neogotycka, wewnątrz o elementach secesyjnych.

HALA MASZYN DRUKARSKICH (2) murowana, stropy nad parterem "kapa pruska" nad wyższymi kondygnacjami belkowy drewniany, stropodach drewniany, kryty papą.

Budynek wzniesiony na planie prostokąta, 3-kondygnacyjny kryty dachem jednospadowym o niewielkim spadku. Elewacje ceglane o ceglanym detalu architektonicznym.

EKSPEDYCJA i WYDAWNICTWO (4) murowana, stropy belkowe drewniane, dach płaski drewniany, kryty papą a połąć frontowa ceramiczna. Budynek wzniesiony na planie prostokąta, 3-kondygnacyjny z 4-tą kondygnacją w poddaszu.

Elewacje ceglane o ceglanym detalu. W połąci dachu od frontu okna w wystawkach.

STEREOTYPIA (5) murowana, tynkowana, parter wcześniejszy pochodzi z XVIII w. sklepienie krzyżowe w dwóch przęsłach, w trzecim wtórny strop płaski, stropy wyższych kondygnacji drewniane, belkowe, stropodach o niewielkim spadku, kryty papą. Budynek na planie prostokąta, całkowicie podpiwniczony/piwnica o sklepieniu kolebką pełną/ kryty jednospadowo, 3-kondygnacyjny.

CHŁODNIA (6) parter z 1885 r. przebudowany/wykorzystane mury/ nadbudowa z lat 50-tych murowany, tynkowany, stropy żelbetowe nad parterem, nad piwnicą ceramiczne płaskie, kryty papą. Budynek na planie zbliżonym do kwadratu, podpiwniczony, 3-kondygnacyjny z wysokim parterem /d. chłodnia/, kryty jednospadowo.

Elewacje tynkowane, frontowa o podziałach na 3 przęsła udające kamienice, "socrealistyczna".

1. Miejscowość TORUŃ	2. Obiekt (nazwa jak w karcie) DRUKARNIA C. DOMBROWSKI ob. ZESPÓŁ MIESZKALNO-	3. Zawartość wkładki (nazwa obiektu lub materiału uzupełniającego) nast. ZAKŁADY GRAFICZNE HANDLOWY	opis cd. materiały archiwalne AP Toruń AbmT G1510
-------------------------	---	---	--

p. 13 MATERIAŁ, KONSTRUKCJA, ARCHITEKTURA cd.

PRZEDCHŁODNIA (6a) przylega do CHŁODNI (6) 2-kondygnacyjna, kryta płaskim dachem, murowana, tynkowana.

MAGAZYN (7) murowany, stropy belkowe nad piwnicami ceramiczne płaskie, dach kryty papą. Budynek na planie prostokąta 2-kondygnacyjny, kryty jednospadowo. Elewacje ceglane.

p. 18 PRACE BUDOWLANE cd.

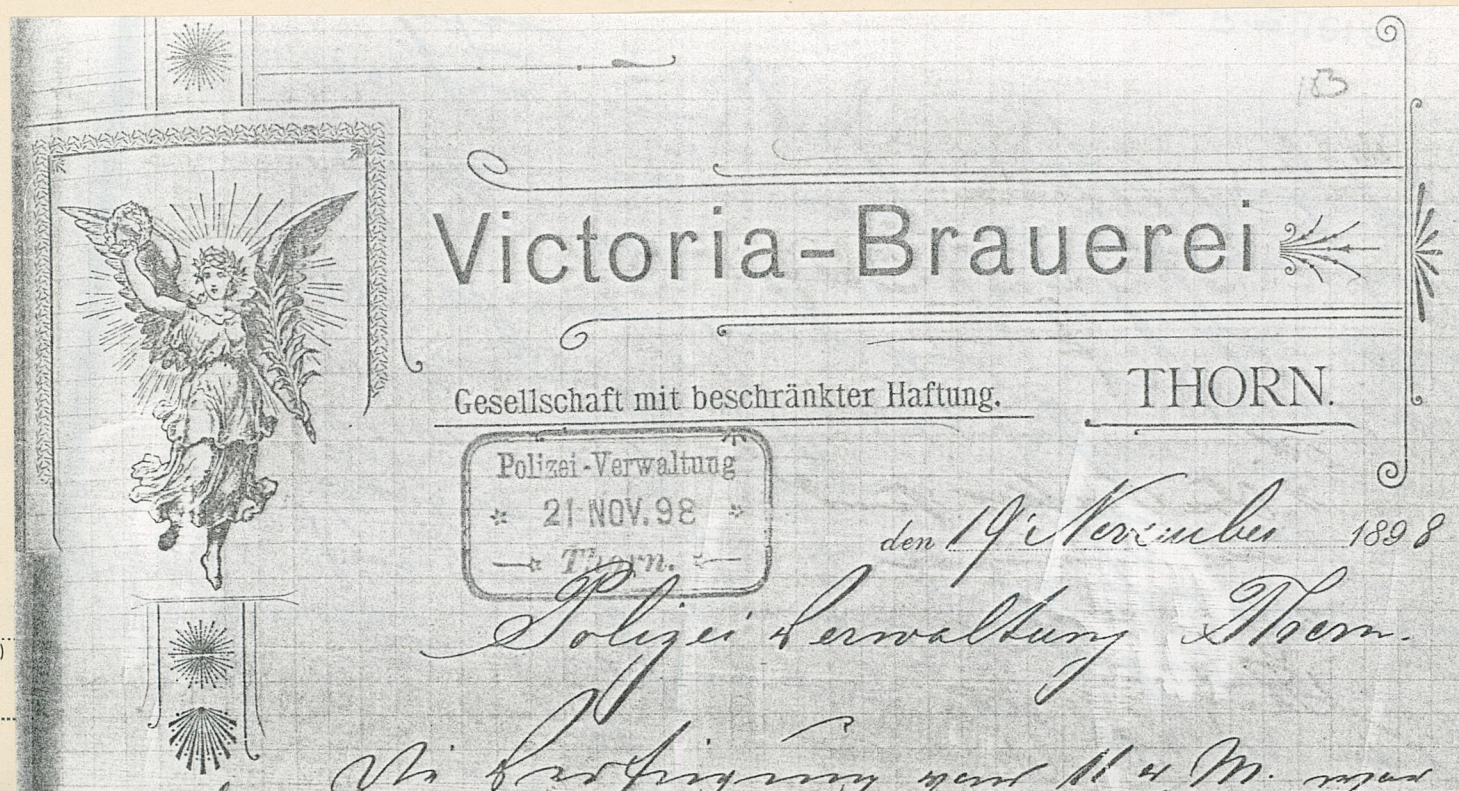
Adaptacja zespołu jest realizowana w oparciu o projekt:

"Projekt zmiany funkcji i remontu kapitalnego przyziemia kamienic. Adaptacja dawnych Zakładów Graficznych na zespół sklepów - pasaż handlowy, Toruń ul. Św. Katarzyny 4- ul. Jęczmienna 11. opracował mgr inż.arch. Wojciech Cetkowski

mgr Zofia Wernerowska

Wkładkę założył: mgr Maria Grzybowska,
październik 1996r. (mie, nazwisko, data)

Miejsce przechowywania negatywów:



1978 r.

E. Dombrowski • Buchdruckerei und Verlag • Thorn.

Druck und Verlag der ostmärkischen Tageszeitung „Die Presse“ und des „Kreisblatt“.

Styple.

Formularverlag.

Plakatdruck.

Fernsprecher Nr. 57.

Telegramm-Adr.: Presse-Thorn.

Girokonto: Reidsbank.

INTROLIGATORNIA - STEREOTYPJA

DRUKARNIA TORUŃSKA T. A.

TORUŃ, ŚW. KATARZYNY 4

TELEFON 57

KONTO BANKOWE:
Bank Związku Spółec
Zarobkowych
w Toruniu

KONTO CZEKOWE:
Pocztowa Kasa
Oszczędności, Poznań
Nr. 200695

K.

DNIA 14 maja 1924.

Konto czekowe P. K. O. Poznań 200 695

SŁOWO POMORSKIE

Toruń, św. Katarzyny 4

Dziennik i Gazeta Toruńska

Telefony 57, 300 i 888

K.B.



dnia 5. października 1926.

DRUKARNIA TORUŃSKA SP. AKC.

DRUK ROTACYJNY
CHEMIGRAFIA

KONTO CZEKOWE: POCZTOWA KASA
OSZCZĘDNI. W POZNANIU Nr. 200 695



INTROLIGATORNIA
LINJARNIA

KONTO BANKOWE: BANK ZWIĄZKU
SPÓŁEK ZAROBKOWYCH W TORUNIU

KOMUNALNA KASA OSZCZĘDNOŚCI MIASTA TORUNIA

Telefony 57, 300, 888.

M./B.

Toruń, dnia 12. listopada 1920 r.
ul. św. Katarzyny 4.

1. Miejscowość

TORUŃ

2. Obiekt (nazwa jak w karcie)

ZESPÓŁ Drukarni C. DOMBROWSKI nast. Zakłady Graficzne
ob. ZESPÓŁ MIESZKALNO-HANDLOWY

3. Zawartość wkładki (nazwa obiektu lub materiału uzupełniającego)

zdjęcia



1. Budynek główny drukarni ①
elewacja frontowa

mgr Zofia Wernerowska
mgr Maria Grzybowska

Wkładkę założył: październik 1996r.
(imię, nazwisko, data)



2. Hala maszyn drukarskich
(oficyna lewa) ② oraz
skrzydło poprzeczne ④
poddasza



3. Ekspedycja gazet i wydawnictwo
(skrzydło poprzeczne) ④
elewacja wschodnia 2 i 3 piętro

Miejsce przechowywania negatywów:



4. Skrzydło poprzeczne ④
elewacja zachodnia, okna 1 piętra
7. Magazyn ⑦, elewacja południowa



5. Stereotypia ⑤, elewacja
północna



6. Podwórze I

8. Przedchłodnia ⑥a i magazyn ⑦ podwórze II



WKŁADKA DO KARTY EWIDENCYJNEJ ZABYTKÓW ARCHITEKTURY I BUDOWNICTWA

1. Miejscowość

TORUŃ

2. Obiekt (nazwa jak w karcie)

ZESPÓŁ Drukarni C. DOMBROWSKI nast. Zakłady Graficzne
ob. ZESPÓŁ MIESZKALNO-HANDLOWY

3. Zawartość wkładki (nazwa obiektu lub materia

Chłodnia ob. budynek mieszkalno-handlowy ⑥



9. Elewacja frontowa, zachodnia

10. Elewacja frontowa,
główne drzwi wejściowe

11. Elewacja tylna

12. Elewacja zachodnia i północna

mgr Zofia Wernerowska
mgr Maria Grzybowska październik 1996r.Wkładkę założył:
(imię, nazwisko, data)

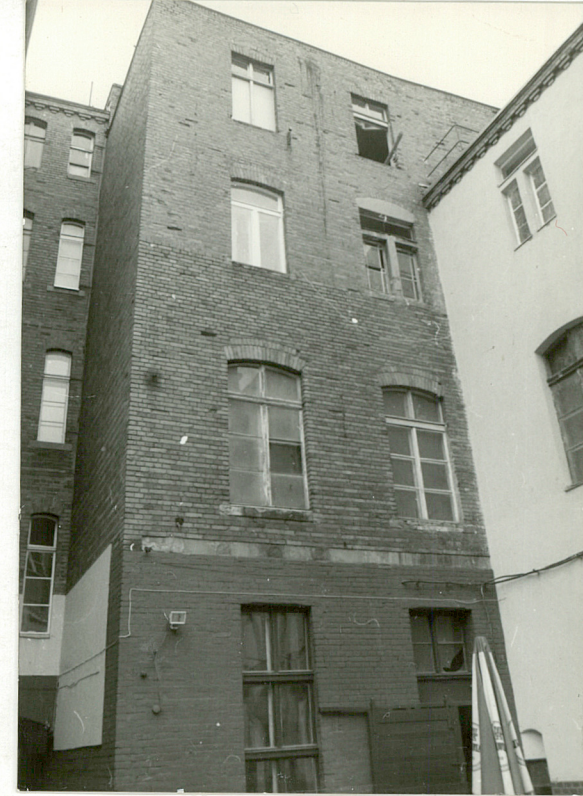
Miejsce przechowywania negatywów: PSOZ Toruń ul. Łazienna



13. Ekspedycja gazet i wydawnictwo
(skrzydło poprzeczne) ④, klatka
schodowa



14. Ekspedycja gazet i wydawnictwo ④
balustrada klatki schodowej
piętro



15. Ekspedycja gazet i wydawnie
ctwo ④, elewacja zachodnia

16. Oficyna prawa (3)
poddasze



17. Hala maszyn drukarskich (oficyna lewa) ②
pierwsze piętro



1. Miejscowość TORUŃ	2. Obiekt (nazwa jak w karcie) ZESPÓŁ DRUKARNI C.DOMBROWSKI ob. ZESPÓŁ MIESZAKŁO-HANDLOWY	3. Zawartość wkładki (nazwa obiektu lub materiału uzupełniającego) nast. ZAKŁADY GRAFICZNE zdjęcia, orientacja
-------------------------	---	--



18. Podwórze I



19. Podwórze II

mgr Zofia Wernerowska
mgr Maria Grzybowska
październik 1996r.

Wkładkę założył:
(imię, nazwisko, data)

Miejsce przechowywania negatywów: PSOZ Toruń ul. Łazienna



20. Ekspedycja gazet i wydawnictwo ④
okno klatki schodowej

21. Oficyna prawa ③ balustrada klatki
schodowej



22. Ekspedycja gazet i wydawnictwo ④
(skrzydło poprzeczne) piętro



23. Poddasze ④



24. Elewacja zachodnia ④
parter, okno



ORIENTACJA
skala 1 : 15 000



1. Miejscowość

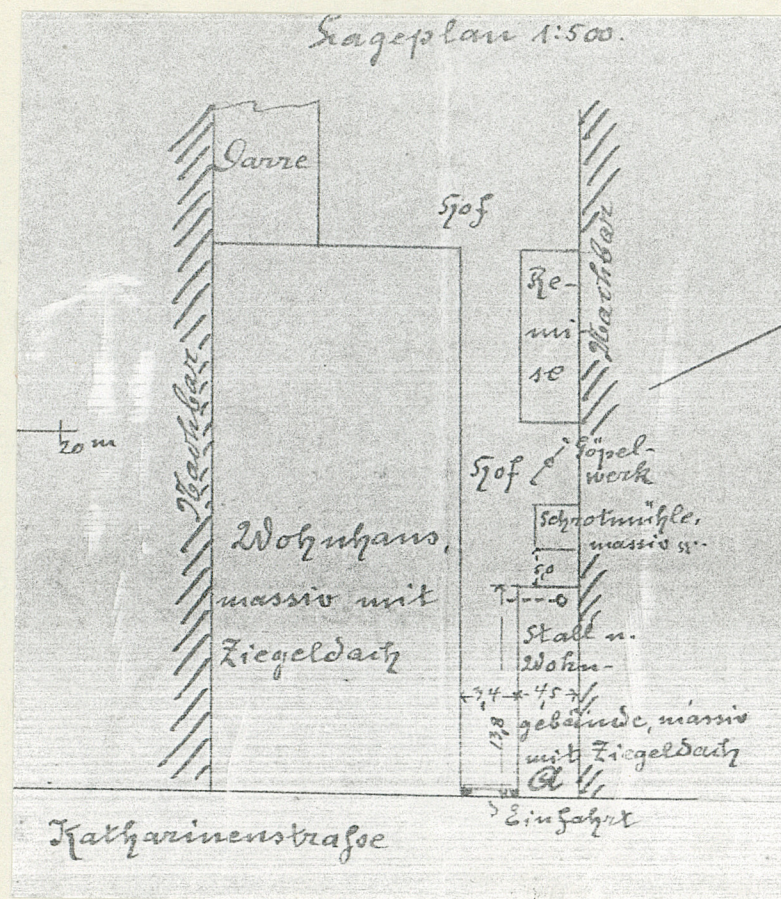
TORUŃ

2. Obiekt (nazwa jak w karcie)

DRUKARNIA C. DOMBROWSKI nast.
ob. ZESPÓŁ MIESZKALNO-HANDLOWY

3. Zawartość wkładki (nazwa obiektu lub materiału uzupełniającego)

ZAKŁADY GRAFICZNE
plany archiwalne



Dziółka browaru Kaufmanna
1899 r. Archiwum Państwowe
w Toruniu. syg. 1510

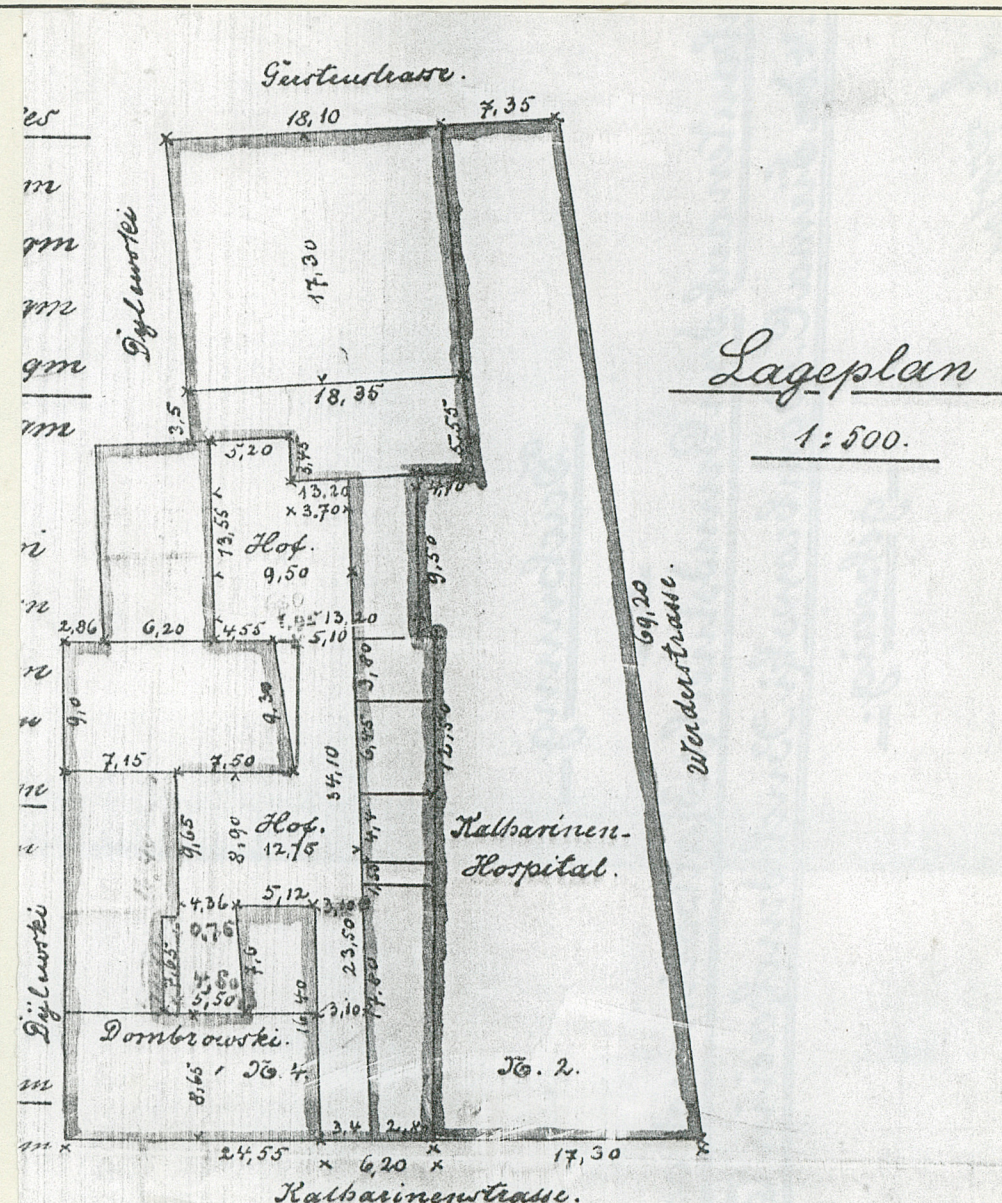
AbmT

mgr Maria Grzybowska mgr Zofia Wernerowska

Wkładkę założył:

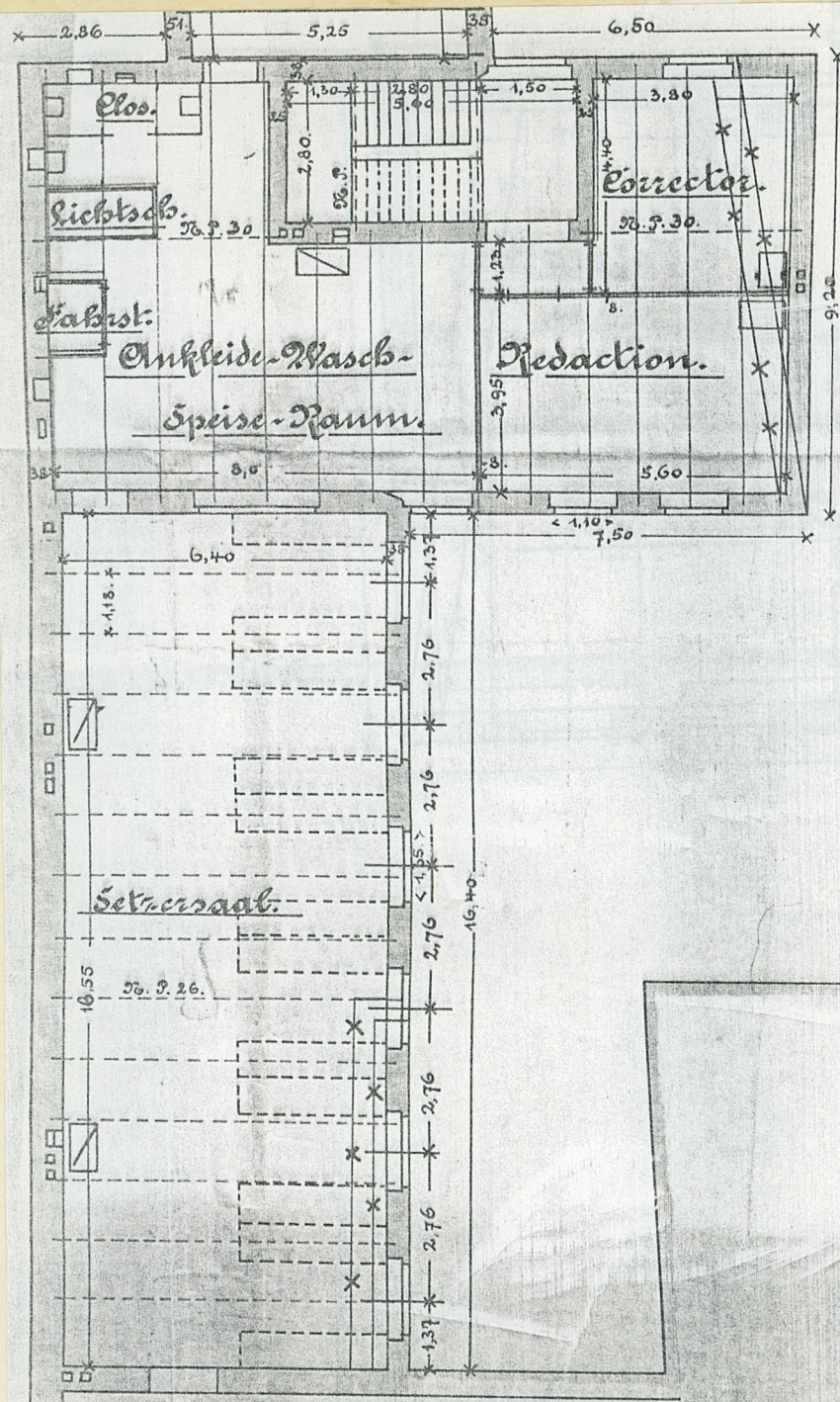
październik 1996r. (imie, nazwisko, data)

Miejsce przechowywania negatywów: PSOZ Toruń ul. Łazienna

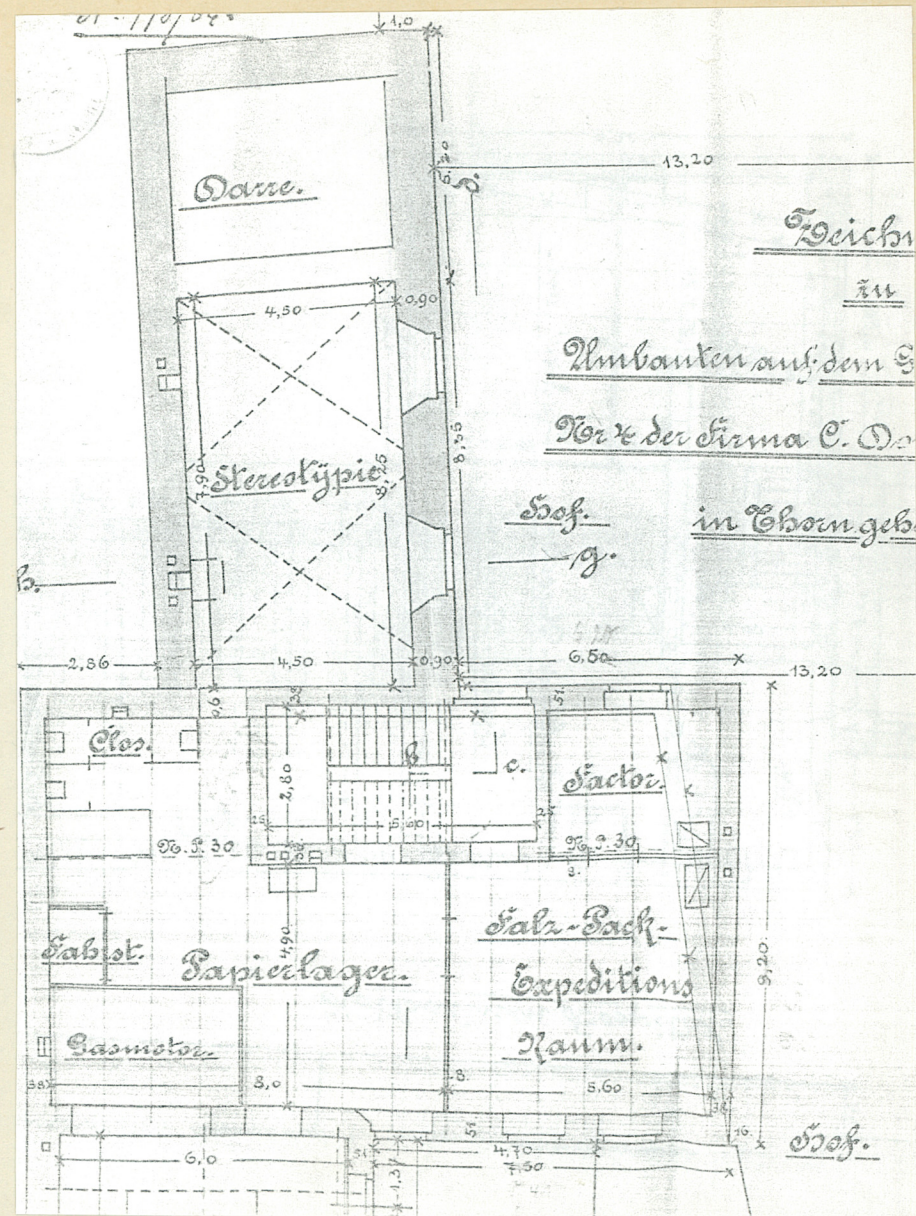


Dziółka drukarni C. Dombrowskiego 1904 r.
Archiwum Państwowe w Toruniu. syg. 1510

AbmT



Oficyna (3) i Ekspedycja gazet i wydawnictwo(4) AbmT
rzut piętra. Arch. Pań. Toruń syg, 1510



Ekspedycja gazet i wydawnictwo (4)
Stereotypia (5)
rzut parteru 1904 r.

Archiwum Państwowe w Toruniu
syg. 1510

AbmT