

1. Obiekt

WILLA

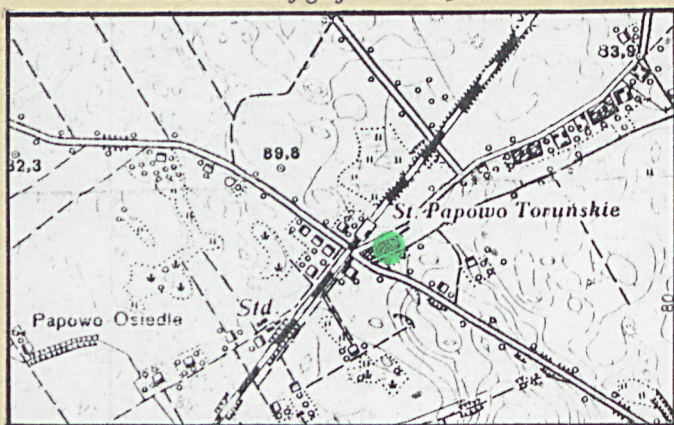
2. Czas powstania  
początek XX w.

3. Miejscowość

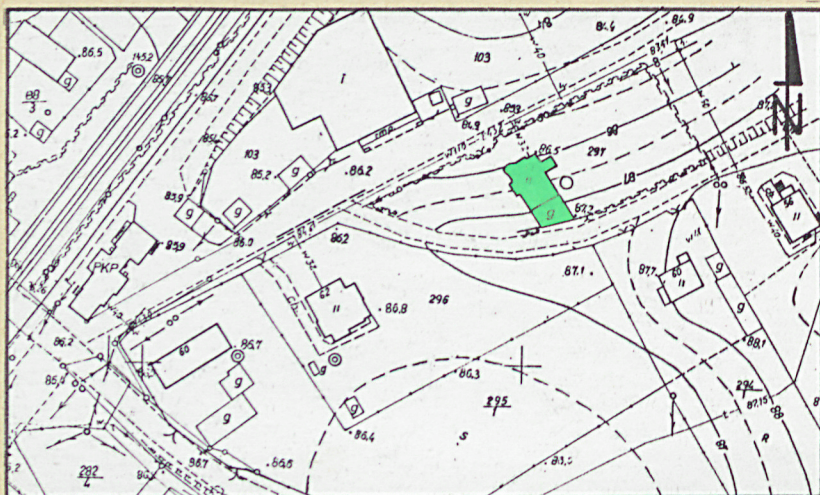
GRĘBOCIN

11. Zdjęcia, plan sytuacyjny, rzuty

Plan orientacyjny 1:25000



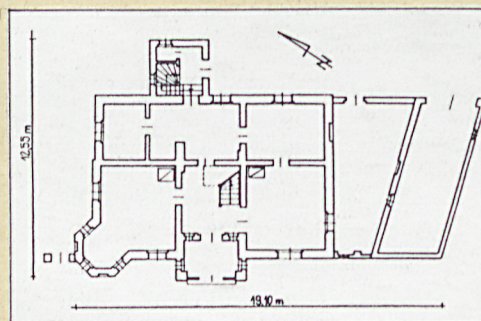
Plan sytuacyjny 1:2000



Widok od zachodu



Rzut budynku 1:400



4. Adres

ul. Dworcowa 64

nr hipoteczny KW 19957

5. Przynależność administracyjna

województwo toruńskie

gmina Lubicz pow. TORUŃ

6. Poprzednie nazwy miejscowości

Gremboczin

Gramtschen

7. Przynależność administracyjna  
przed 1.VI.1975 r.

województwo bydgoskie

powiat Toruń

8. Właściciel i jego adres

Zbigniew i Krystyna Bernaccy

Grębocin, ul. Dworcowa 64

9. Użytkownik i jego adres

J.W.

10. Rejestr zabytków

Nr A/507

data 4.11.86r.

autor zdjęć A. Wienciek  
data wykonania luty, październik 1996 r.  
miejsce przechowywania negatywów w posiadaniu autora



Budynek powstał na początku XX w. Dom zbudował Karl Polzfuss - dyrektor poczty w Gdańsku. O datowaniu budynku przesądza jego forma architektoniczna, wyposażenie oraz znane przykłady podobnych willi o udokumentowanych datach powstania. Prawdopodobne jest, że budynek powstał w roku 1903 lub krótko po tym roku, o czym świadczyć może pierwszy, pochodzący właśnie z tego roku, zapis w księdze wieczystej, w dziale dotyczącym właścicieli nieruchomości.

W 1932 r. od Emilii i Kurta Polsfusów (sic!) kupuje nieruchomość Maria Karkut - żona Pawła Karkuta - dyrektora kolei w Gdańsku. W rękach rodziny Karkutów posiadłość pozostaje do 1977 r. kiedy to nabywają ją Zbigniew i Krystyna Bernaccy.

Budynek od czasu budowy zmienił się w niewielkim stopniu. Zmiany dotyczą przede wszystkim części obecnego garażu i dziedzińczyka oraz - w nieznacznym stopniu - układu przestrzennego wnętrza.

Według relacji obecnych właścicieli krótko po powstaniu domu, w miejscu gdzie jest obecnie garaż i dziedziniec istniała oranżeria. W szybkim czasie w miejscu obecnego garażu powstała przelotowa powozownia z wrotami w obu ścianach szczytowych. Po obu stronach powozowni istniały w ogrodzeniu bramy (zachowane do dziś).

### SYTUACJA

Budynek położony jest w Grębocinie, tuż przy granicy zachodniej wsi. Dom usytuowany jest niedaleko (ok. 120 m na pn.-wsch.) od szosy nr 552 prowadzącej z Grębocina do Papowa oraz znajdującej się przy tej szosie stacji kolejowej Papowo. Budynek położony jest na terenie dużej działki o kształcie prostokąta o ściętym narożniku pd., leżącej w rozwidleniu dwóch dróg. Działka porośnięta jest wysoką i niską zielenią, przy granicy pd.-wsch. usytuowane są współczesne, parterowe murowano-drewniane komórki. Działka ogrodzona jest siatką drucianą i płotem drewnianym. W ogrodzeniu są trzy bramy. Budynek mieszkalny położony jest w centralnej części działki. W linii budynku, skośnie do niego stoi garaż. Między domem a garażem znajduje się niewielki, nieregularny dziedzińczyk, wydzielony dodatkowo murami łączącymi narożniki obu budynków.

### MATERIAŁ I KONSTRUKCJA

Fundamenty oraz mury obwodowe i wewnętrzne z cegły pełnej, palonej. Cokoły częściowo obłożone kamieniami polnymi. Frontowa ściana przedsionka w konstrukcji drewnianej, przeszklona (szkło kolorowe katedralne i ornamentalne). Budynek tynkowany. Stropy drewniane z tynkowanymi sufitami. Strop w piwnicy ceramiczny, odcinkowy. Więźba drewniana: stolcowo-płatwiowa. Pokrycie dachu - ceramiczne, dachówka zakładkowa. Gąsiorzy kończące kalenice i naroża o dekoracyjnych kształtach zoomorficznych (główki lwów) i roślinnych (palmety). Schody główne w sieni - drewniane, łamane, jednobiegowe z zakrętem; balustrada drewniana z ozdobnym profilowanym słupkiem początkowym i toczonymi tralkami. Schody prowadzące do piwnicy murowane z ceglanymi stopniami; łamane, jednobiegowe z zakrętem. Schody prowadzące z tylnego korytarzyka na strych drewniane; łamane, 3-biegowe z podestami. Posadzka w piwnicy, w tylnym korytarzyku i w przedsionku cementowa; pozostałe podłogi drewniane deskowe. Drzwi wejściowe do budynku (do przedsionka) dwuskrzydłowe, ramowo-płycinowe, przeszklone w górnej części, z ozdobnie opracowaną płyciną (tak jak i płycinę drewnianej ścianki przedsionka). Drzwi z przedsionka do sieni dwuskrzydłowe z nadświetlem zamkniętym łukiem; ramowo-płycinowe z górną płyciną przeszkloną. Płycinę ozdobnie opracowane, ramy profilowane. Oboje w.w. drzwi zachowały oryginalne klamki żeliwne o formach zoomorficznych.



<p>14. Kubatura</p> <p>ok. 860 m<sup>3</sup></p>	<p>15. Powierzchnia użytkowa</p> <p>ok. 176 m<sup>2</sup></p>	<p>16. Przeznaczenie pierwotne</p> <p>mieszkalne</p>	<p>17. Użytkowanie obecne</p> <p>mieszkalne</p>
<p>18. Prace budowlane i konserwatorskie, ich przebieg i dokumentacja</p> <p>Po 1977 r. - gruntowne odnowienie domu -</p> <p>- patrz p. 12 Autorzy, historia ...</p>		<p>19. Stan zachowania (fundamenty, ściany zewnętrzne ścian, wewnętrzne, sklepienia, stropy, konstrukcje dachowe, pokrycia dachu, wyposażenie i instalacje)</p> <p>Budynek w bardzo dobrym stanie technicznym i konserwatorskim.</p> <p>Dom poddawany bieżącym naprawom, remontom i zabiegom konserwatorskim.</p>	
<p>20. Najpilniejsze postulaty konserwatorskie</p> <p>Budynek pozostawić bez zmian.</p>			



21. Akta archiwalne (rodzaj akt, numer i miejsce przechowywania)

Stara księga wieczysta: Grundbuch Gramtschen Blatt 190;  
Wykorzystano przy opracowywaniu historii informacje obecnych  
właścicieli, dotyczące historii budowlanej obiektu i poprze-  
dnich właścicieli.  
Grundbuch przechowywany w Sądzie Rejonowym w Toruniu

23. Źródła ikonograficzne i fotograficzne (rodzaj, miejsce przechowania, sygnatury)

Fotografie budynku i posiadłości sprzed II wojny światowej  
i późniejsze - w posiadaniu obecnych właścicieli budynku.

22. Bibliografia

24. Uwagi różne

25. Wypełnił

mgr Anna Wiencek

Imię i nazwisko

data październik 1996 r.

26. Sprawdził

Imię i nazwisko

data

27. Załączniki

Wkładki: 1, 2, 3, 4, 5



1. Miejscowość	2. Obiekt (nazwa jak w karcie)	3. Zawartość wkładki (nazwa obiektu lub materiału uzupełniającego)
GRĘBOCIN	WILLA	c.d. p. 12 - Autorzy...; p. 13 Opis odwrocie - rzut budynku skala 1:100

Cd. p. 12 - Autorzy, historia ...

Od frontu i od strony pn.-zach. istniały dwie - zachowane do dziś fontanny. Fontannę frontową wieńczyła figura czapli (nie zachowana), drugą fontannę wieńczyła figurka krasnoludka (zdjęta z fontanny - znajduje się na terenie nieruchomości).

Obecni właściciele przejęli dom w 1977 r. w stanie mocno zniszczonym. W następnych latach doprowadzili go do bardzo dobrego stanu technicznego. Naprawiono mury domu; oryginalną stolarkę okienną wraz z żaluzjami i stolarkę drzwiową. Do okien dodano dodatkowe skrzydła wewnętrzne. W drzwiach wymieniono nieoryginalne już klamki na zabytkowe mosiężne. Zachowano i odnowiono oryginalne piece. Odbudowano w obecnej formie-zniszczone: budynek garażu i mury dziedzińczyka. Zmieniono nieco układ przestrzenny wnętrza domu - usunięto ścianę między kuchnią i dawną słuźbówką i utworzono nową ścianę przesuniętą w stosunku do dawnej w kierunku pn.-zach., wydzielając w ten sposób nową łazienkę i powiększając kuchnię. Dawne okno między kuchnią i sienią przerobiono na otwór drzwiowy, wstawiając weń oryginalne drzwi płycinowe. Na poddaszu z dawnej komórki utworzono łazienkę. Wyremontowano elewacje domu powtarzając pierwotną kolorystykę. Ściany pomalowano w kolorze jasnego ugru, opaski okien i detal architektoniczny w bieli, stolarkę w kolorze czerwonego brązu. Poza tym dodano w budynku zabytkowe elementy pochodzące z różnych miejsc i różnego czasu, które wzbogaciły wyposażenie domu.

Budynek zachowany zasadniczo w swej pierwotnej formie, prezentuje przykład malowniczej willi przedmiejskiej zbudowanej w otoczeniu zieleni. Budynek bez określonych cech stylowych o pewnych elementach eklektycznych (obramienia okien, detal architektoniczny). Zachowane oryginalne piece zdobione są ornamentem secesyjnym. Zachowały się do dziś pierwotne schody drewniane w sieni.

Cd. p. 13 - Opis

Drzwi wejściowe od tyłu w Ościeżu wyłożonym piaskowcem (wtórnie); ramowo-płycinowe z profilowanymi krawędziami ram. Drzwi wewnętrzne ramowo-płycinowe z profilowanymi opaskami ościeżnic. Drzwi mają zabytkowe mosiężne klamki i szyldy (wtórne). Drzwi w piwnicy deskowe. Okna pojedyncze krosnowe i - w pomieszczeniach mieszkalnych - podwójne skrzynkowe (pierwotnie pojedyncze krosnowe z dokładanymi skrzydłami zimowymi, później przerobione na skrzynkowe).

Wkładkę założył: mgr Anna Wiencek, październik 1996 r.  
(imię, nazwisko, data)

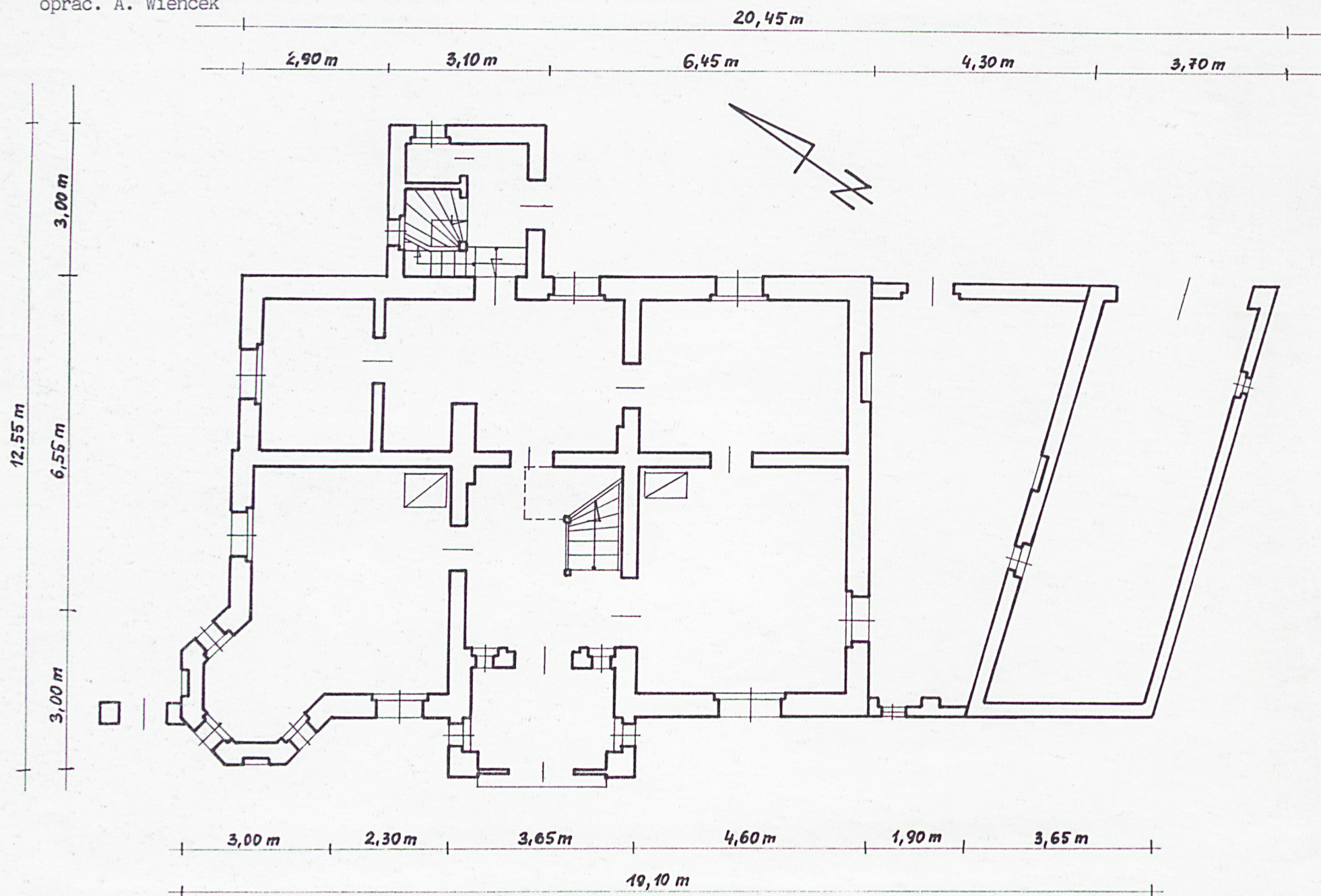
Wzór ODZ 1978 r.

Miejsce przechowywania negatywów: w posiadaniu autora



Rzut budynku skala 1:100

oprac. A. Wiencek





1. Miejscowość	2. Obiekt (nazwa jak w karcie)	3. Zawartość wkładki (nazwa obiektu lub materiału uzupełniającego)
GRĘBOCIN	WILLA	c. d. p. 13 Opis odwrocie - fotografie

Okna 2- i 3-dzielne z krzyżem okiennym; ślēmiona i słupki profilowane. W oknach drewniane harmonijkowe żaluzje. Skrzydła zewnętrzne okien mają oryginalne mosiężne klamki. W oknie facjatki od frontu szklenie witrażowe - współczesne.

Między budynkiem mieszkalnym a garażem jest niewielki dziedzińczyk. Mury go wydzielające, łączące narożniki budynku i garażu są z cegły i częściowo z kamienia polnego; tynkowane, kryte dachówką karpiówką. W murze od frontu okienko krosnowe, w murze od tyłu - w ościeżu wyłożonym piaskowcem (wtórnie) drewniana deskowa furka.

Garaż murowany z cegły, w ścianie pn.-zach. fragmenty z kamienia polnego. Więźba drewniana; krokwiowo-kleszczowa. Dach kryty papą. Posadzka cementowa. Wrota 2-skrzydłowe, deskowe. Okna pojedyncze, krosnowe, metalowe i drewniane.

Kamień polny użyty został we wszystkich fragmentach murów wtórnie - w czasie napraw prowadzonych przez obecnych właścicieli.

#### RZUT

Budynek na planie prostokąta z osią wzdłużną w układzie pn.-zach. - pd.-wsch. Od frontu ryzalit środkowy; w połowie ściany pn.-zach. niewielki uskok. W narożniku zach. wieża na planie 5 boków z 8-boku. Przy ścianie tylnej odsunięta z osi w kierunku pd.-zach. przybudówka na planie kwadratu. Układ wewnątrz dwutraktowy z nieco głębszym traktem frontowym; trójpasmowy. W paśmie środkowym - przedłużonym o wysunięcie ryzalitowe - w części frontowej przedsionek i sień; w części tylnej kuchnia obecnie powiększona o część dawnej służbówki (przesunięta ściana międzypasmowa w kierunku pn.-zach.). W pasmach bocznych pokoje; w trakcie tylnym od strony pn. łazienka wydzielona z części dawnej służbówki. W trakcie frontowym w części pn. pokój pełni funkcję salonu (dodana dodatkowa przestrzeń wnętrza wieży, najbogatszy w domu piec kafłowy). W tylnej przybudówce korytarzyk, wejście na strych i zejście do piwnicy oraz komórka - pierwotna toaleta. Na poddaszu układ podobny. Trakt frontowy o funkcji mieszkalnej. W jego środkowej części sień wtórnie przedzielona przeszkloną ścianką drewnianą. W tylnym trakcie strych o funkcji gospodarczej, podobnie jak piwnica.

Garaż na rzucie równoległoboku.

Wkładkę założył: mgr Anna Wiencek, październik 1996 r.  
(imię, nazwisko, data)

Wzór ODZ 1978 r.

Miejsce przechowywania negatywów: w posiadaniu autora





Widok ogólny od strony zachodniej



Fragment elewacji front. po prawej - garaż



Widok ogólny od strony północnej

Wieża i fragment elew. pn.-zach.



Widok od strony wschodniej



Dziedziniec - widok w kierunku pd.-zach.





1. Miejscowość

GREBOCIN

2. Obiekt (nazwa jak w karcie)

WILLA

3. Zawartość wkładki (nazwa obiektu lub materiału uzupełniającego)

C.d. p. 13 Opis; fotografie  
odwrocie - fotografie

Dwa piece na piętrze - skromniejsze, zdobione są białymi i barwnymi kaflami z reliefem o ornamentyce secesyjnej - roślinnej. Malowane motywy roślinne zdobiące płyciny drzwi powstały współcześnie.

**INSTALACJE**

wod.-kan., elektr., odgromowa, telefon, ogrzewanie piecowe oraz własne c.o. węglowe

Drzwi wewnętrzne (prowadzące do łazienki)



Wkładkę założył: mgr Anna Wiencek; październik 1996;  
(imię, nazwisko, data)

Miejsce przechowywania negatywów: w posiadaniu autora





Sień domu - schody główne



Parter, salon - piec secesyjny



Piętro, pokój nad salonem - piec



1. Miejscowość	2. Obiekt (nazwa jak w karcie)	3. Zawartość wkładki (nazwa obiektu lub materiału uzupełniającego)
GRĘBOCIN	WILLA	c.d. p. 13 Opis odwrocie - fotografie

**BRYŁA I DACH**

Budynek częściowo podpiwniczony, 2-kondygnacyjny, z czego 2 kondygnacja to wysokie poddasze częściowo mieszkalne. Budynek kryty dość wysokim dachem wielospadowym z wyprowadzonymi połaciami nad poszczególnymi częściami budynku. Dach urozmaicony naczółkami i facjatkami. Wieżyczka kryta dachem ostrosłopowym.

Garaż jednokondygnacyjny, kryty dachem 2-spadowym.

**ELEWACJE**

Wszystkie elewacje są na cokole częściowo oblicowanym kamieniem. Wszystkie okna zamknięte prostokątnie. Okna parteru mają ozdobne obramienia w formie profilowanych wnek zamkniętych fantazyjnym łukiem kotarowym. Obramienia (za wyjątkiem okien wieży) wzbogacają uszaki. Okna 2 kondygnacji w wieży i w elewacji pn.-zach. mają dekoracyjne nadproża w postaci profilowanej listwy z chwastami po bokach. Pozostałe okna bez dekoracyjnych obramień. Wszystkie okna mają profilowany gzymsy podokienne (z wyjątkiem okna w szczycie przybudówki). Cały budynek obiega pod okapem dachu wydatny, profilowany gzyms wieńczący. Na elewacjach, w linii parapetów biegną albo gzymsy będące przedłużeniem gzymsów podokiennych albo proste opaski. Okapy dachu wspierają profilowane końcówki krokwi. Okapy nad szczytami wybudowanymi ponad parterem budynku wsparte są na dekoracyjnych konstrukcjach drewnianych składających się z profilowanych elementów: kroksztyn, belek, łuków. Wzdłuż okapów tych szczytów są profilowane deski.

Trzeba również wspomnieć o różnych dekoracyjnych detalach umieszczonych na poszczególnych elewacjach. Są to rzeczy wtórne, niepierwotne, umieszczone tam przez obecnych właścicieli. Elementy te znalazły w budynku swoją nową rolę i upodobniły go nieco do swoistego lapidarium.

Poszczególne elewacje:

Elewacja frontowa 4-osiowa, z wejściem głównym mieszczącym się w ryzalicie - w 2 osi od pd.-wsch. Frontowa ścianka ryzalitu jest drewniana - przeszklona. Główne wejście jest kompozycyjnie związane z tą ścianką. Całość jest rozwiązana dekoracyjnie; w układzie ram i szprosów dominuje motyw łuku kotarowego. W obu bocznych ściankach ryzalitu po 1 wąskim oknie.

Wkładkę założył: mgr Anna Wiencek, październik 1996 r.  
(imię, nazwisko, data)

Wzór ODZ 1978 r.

Miejsce przechowywania negatywów: w posiadaniu autora





Fragment elewacji wieży -  
detal architektoniczny



Szczyt nad tylną przybudówką



Dekoracyjne elementy drewniane wspiera-  
jące okap szczytu od frontu

Drzwi gł. do budynku - frontowe, prowadzące  
do przedsionka



Drzwi do tylnej przybudówki  
(korona piecowa wtórna)



1. Miejscowość	2. Obiekt (nazwa jak w karcie)	3. Zawartość wkładki (nazwa obiektu lub materiału uzupełniającego)
GRĘBOCIN	WILLA	c.d. p. 13 Opis odwrocie - fotografie

Nad ryzalitem, w połaci dachowej facjatka. Osie flankujące ryzalit tworzą okna. Pierwszą oś od pd.-wsch. wieńczy duży, 2-kondygnacyjny szczyt. W 1 osi od pn.-zach. jest wtopiona w narożnik zachodni domu 2-kondygnacyjna wieża. W bokach wieży są naprzemiennie okna i blendy. Przy wieży jest przejście na tył domu. Tworzą je 2 tynkowane słupki kryte dachówką. Elewacja tylna. Do elewacji dostawiona jest przybudówka - odsunięta od osi nieco w kierunku pn.-zach. W elewacji budynku na pd.-wsch. od przybudówki są 2 okna; w połaci dachowej facjatka. Elewacja na pn.-zach. od przybudówki - ślepa. W elewacji pd.-wsch. przybudówki - wejście do budynku. W pozostałych elewacjach przybudówki po jednym małym oknie. Elewację pn.-wsch. przybudówki wieńczy szczyt z jednym małym oknem.

Elewacja boczna - pn.-zach. 3-osiova, z uskokiem w połowie ściany i wieżyczką w 1 osi od pd.-zach. Oś środkową wieńczy szczyt z dużym oknem. Nad osią pn.-wsch. w dachu - mała facjatka.

Elewacja boczna - pd.-wsch. 2-osiova, 2-kondygnacyjna. Na parterze w osi pn.-wsch. blenda w kształcie okna. Pozostałe osie tworzą okna.

Mury dziedzińczyka. W murze pn.-wsch. wejście; w murze pd.-zach. wąskie okno, a na pd.-wsch. od niego wieżyczka-dołem o przekroju kwadratu, górą - koła, zwieńczona stożkowym daszkiem.

Garaż. Elewacja pn.-wsch. 1-osiova, zamknięta trójkątnym szczytem; w parterze wrota, w szczycie okno. Elewacja pd.-zach. analogiczna, z tym, że w parterze ślepa. W elewacji bocznych po 1 małym oknie. W elewacji bocznej pn.-zach. dodatkowo płytka wnęka. Na kalenicy dachu nad elewacją pd.-zach. - dekoracyjna chorągiewka metalowa - wtórna.

#### WNĘTRZE

Układ wnętrza dwutraktowy, trójpasmowy; centralną częścią domu jest sień ze schodami na 2 kondygnację. Komunikację pionową zapewniają też schody w przybudówce tylnej.

#### WYPOSAŻENIE

W domu są 4 piece, z których 3 są godne uwagi ze względu na wystrój. Najbogatszy piec jest w pokoju frontowym na pn.-zach. od sieni. Piec ma barwne kafle i koronę - zdobione wypukłym reliefem o ornamentyce secesyjnej, roślinnej.

Wkładkę założył: mgr Anna Wienczek, październik 1996 r.  
(imię, nazwisko, data)

Wzór ODZ 1978 r.

Miejsce przechowywania negatywów: w posiadaniu autora





Okno w parterze - elewacja pn.-zach.



Facjatka w dachu od frontu



Dekoracyjny gąsior w kształcie głowy lwa



Drzwi prowadzące z przedsionka do sieni