

**OŚRODEK DOKUMENTACJI  
ZABYTKÓW W WARSZAWIE**  
KARTA EWIDENCYJNA ZABYTKÓW  
ARCHITEKTURY I BUDOWNICTWA

A

B

C

D

E

F

G

H

I

J

K

L

M

N

O

P

R

S

T

U

V

X

Y

Z

Nr 4910

1. Obiekt  
KAMIENICA

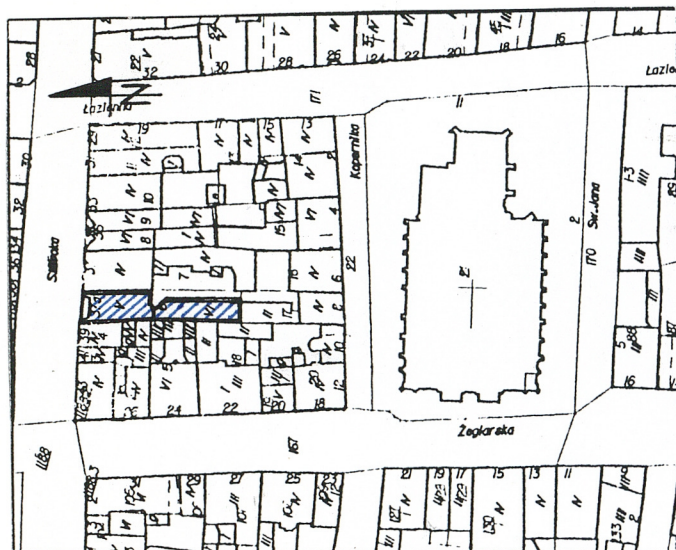
2. Czas powstania  
1884 r.

3. Miejscowość  
TORUŃ

11. Zdjęcia, rzut, przekrój, sytuacja, orientacja



Plan orientacyjny 1:25000



Plan sytuacyjny 1:2000



1. Widok ogólny kamienicy przy ul. Szerokiej 37a.

4. Adres  
ul. Szeroka 37a  
nr hipoteczny [redacted]

5. Przynależność administracyjna  
województwo kujawsko-pomorskie  
gmina Toruń

6. Poprzednie nazwy miejscowości  
THORN

7. Przynależność administracyjna przed  
31.XII.1998

województwo toruńskie

8. Właściciel i jego adres  
FILON Sp. Z o.o.  
85-347 Bydgoszcz  
ul. Nakiejska 53

9. Użytkownik i jego adres

j. w.

10. Rejestr zabytków

Nr A/97 data 11.06.2003 r.



12. Autorzy, historia obiektu, określenie stylu

#### **WŁAŚCICIELE:**

do początku XIV w. zakon krzyżacki

pocz. XIV w. – 1818 rada miejska

1394 – 1402 Jahan Jeckel, rymarz

1435 Rudel, rzeźnik

1449 Niclas Knorre, rzeźnik

1455 Niclos Weber

1709 – IX 1725 Tobias de la Kret (Lakret,

Delakret), zegarmistrz

IX 1728 – IX 1742 Johann Jacob Osterhausen,  
paśnik

III 1743 – IX 1744 Simon Rietzmann, krawiec

III 1745 – III 1748 Julius Huntenburg,

zegarmistrz

IX 1748 Johann Gottlieb Rode

III 1749 – III 1758 Julius Huntenburg,

zegarmistrz

IX 1760 – IX 1771 Johann Christian Logan

#### **ZMIANA ZABUDOWY**

1703 r. - na terenie parceli znajdowała się brama z mieszkaniem należącym do magistratu, zbudowana w konstrukcji ryglowej. Brama ta stała w miejscu dawnego przejazdu do ław mięsnych

1810 r. - „Specjalna Taxa” wymienia dom mieszkalny o dwóch piętrach 30 x 29 stóp /9,4 x 9.1 m/, 20 stóp wysoki /6,3 m/ i dwie jatki mięsne murowane 160 x 10 stóp /50 x 3,2 m/ 10 stóp wysokie /3,2 m/.

1815 r. – z tego roku pochodzi opis pomieszczeń nad bramą. Pomieszczenia są murowane i z ryglówki. Na parterze jest korytarz prowadzący do ław mięsnych oraz kuźni, schody na I p. Na I p. znajdują się dwie izby i komora, na II p. są trzy małe pomieszczenia. Okna są szczeblinowe, dach przykryty dachówką mniszka.

13. Opis (sytuacja, materiał i konstrukcja, rzut, bryła, elewacje, wnętrze, wyposażenie, instalacje)

#### **SYTUACJA**

Budynek położony jest w zespole staromiejskim Torunia, w bloku zabudowy zawartym między ulicami: Szeroką, Łazienną, Kopernika i Żeglarską. Budynek usytuowany jest w południowej pierzei ul. Szerokiej jako czwarty licząc od ul. Żeglarskiej; zajmując frontową część długiej działki gotyckiej sięgającej do ulicy Kopernika 8. Do budynku głównego od południa przylega pięciopiętrowa, podpiwniczona oficyna skomunikowana z ul. Szeroką korytarzem na przestrzał. Wejście do budynku, a także klatka schodowa prowadząca do lokali mieszkalnych znajduje się w kamienicy ościennej przy ul. Szerokiej 37 (dawniej kamienice nr 37 i 37a należały do wspólnego właściciela).

#### **Fundamenty i Ściany:**

Fundamenty i mury budynku z cegły ceramicznej na zaprawie wapiennej. Ściany wewnętrzne tynkowane.

#### **Sklepienia, stropy:**

W piwnicach strop odcinkowy Kleina. W pozostałych partiach budynku stropy belkowe płaskie o sufitach otynkowanych na trzcinowej podsufitce.

#### **Wieżba dachowa:** Krokwiowa (budynek i oficyna)

#### **Pokrycie dachu:** Deskowanie kryte papą

#### **Posadzki, podłogi:**

W piwnicy budynku głównego posadzka z płytek ceramicznych. Podłogi z desek drewnianych - białe.

W oficynie w piwnicy posadzka cementowa. W pomieszczeniach podłogi desek drewnianych - białe.

**Schody:** do budynku przy ul. Szerokiej 37 (w sąsiednim budynku), obsługują mieszkania budynku nr 37 i 37a na zasadzie wspólnej klatki schodowej. Drewniane schody dwubiegowe z zakrętami o profilowanej poręczy i balustradzie wykonanej ze smukłych tralek. Na wysokości podestów pomiędzy kondygnacjami umieszczono siatki zabezpieczające.

W oficynie schody betonowe jednobiegowe ze spocznikami o drewnianej podłodze. Bariery wykonane z krzyżujących się prętów metalowych i drewnianej poręczy

#### **Otwory okienne i drzwiowe**

Otwory okienne prostokątne, okna skrzynkowe z krzyżem okiennym i przechodzącym ślepiem. W osi środkowej i prawej skrajnej elewacji występują okna czterodzielne, a w lewej sześciodzielne. W górnej partii elewacji zamkniętej trójkątnym tympanonem para okien prostokątnych zamkniętych łukiem pełnym o konstrukcji skrzynkowej. Po jej lewej stronie w mezzaninie para małych okien prostokątnych, dwuskrzydłowych ze słupkiem, umieszczonych we wspólnym otworze okiennym, podzielonym drewnianym pilkastrem. Otwory okienne II piętra wypełniają portfenertry i krata naśladująca balkon. W oficynie w lokalach mieszkalnych okna skrzynkowe z krzyżem okiennym z przechodzącym ślepiem. W nadślepiu skrzydła kwadratowe, w dolnej partii skrzydło okna prostokątne dzielone w połowie wysokości szczebliną.



14. Kubatura 2000 m <sup>3</sup>	15. Powierzchnia użytkowa 351 m <sup>2</sup>	16. Przeznaczenie pierwotne KAMIENICA CZYNSZOWA	17. Użytkowanie obecne BUDYNEK MIESZKALNY
18. Prace budowlane i konserwatorskie, ich przebiegi i dokumentacja  -Inwentaryzacja budowlana – projekt techniczny modernizacji budynku przy ul. Szeroka 37a. Wyk. mgr R. Konikiewicz, 1994 r. Archiwum MKZ w Toruniu, sygn. 531 -Projekt techniczny – modernizacja sklepu odzieżowego „Quiosque” . Wyk. M. Wiśniewska, 1995 r. Archiwum MKZ w Toruniu , sygn. 723 -Projekt wewnętrznej instalacji gazowej. Wyk. ECOSAN – Toruń, W. Michalski, 1977 r. Archiwum MKZ w Toruniu, sygn. 1454 W przyziemiu budynku, gdzie mieści się obecnie sklep odzieżowy istniała do roku 1995 kawiarnia „Pod Gołębiem”.		19. Stan zachowania (fundamenty, ściany zewnętrzne, ściany wewnętrzne, sklepienia, stropy, konstrukcje dachowe, pokrycia dachu, wyposażenie i instalacje) - ogólny stan budynku dobry - boazeria płycinowa w korytarzu prowadzącym na dziedziniec wewnętrzny wymaga renowacji. - piwnica i parter budynku głównego zaadaptowana na funkcję sklepową.	
		20. Najpilniejsze postulaty konserwatorskie Należy chronić elewację frontową stanowiącą dobry przykład stosowania form historyzujących.	



<p>21. Akta archiwalne (rodzaj akt, numer i miejsce przechowywania)</p>	<p>24. Uwagi różne</p>
<p>22. Bibliografia</p> <ul style="list-style-type: none"> <li>- M.E. Gąsiorowscy, Toruń, Warszawa 1963 r.</li> <li>- Blok „P”. Właściciele i funkcje działek w kwartale świętojańskim od końca XIV do pocz. XIX w. Wyk.: dr Krzysztof Mikulski, 1998 r. Archiwum MKZ w Toruniu, sygn. 1835</li> <li>Skrócone studium historyczno-urbanistyczne. Kwartal świętojański – kwartera „P” zawarta między ulicami Żeglarską, Kopernika, Łazienną i Szeroką. T.1. Opr. K. Kalinowska, Toruń 1971. Archiwum MKZ w Toruniu, s.2140, 1</li> <li>- Kwartal „P” ul. Żeglarska, Szeroka, Łazienna, Kopernika, opr. K.Kalinowska. 1988 r. Archiwum MKZ w Toruniu, sygn. 396/1-6</li> </ul>	<p>25. Opracował</p> <p>tekst: mgr Marzena Stocka, mgr Piotr Tuliszewski 16.10.2002 r.</p> <p>plany, rysunki: mgr Piotr Tuliszewski 16.10.2002 r.</p> <p>zdjęcia, fotografie: mgr Piotr Tuliszewski 16.10.2002 r.</p> <p>miejsca przechowywania negatywów: ROSiOŚK w Toruniu</p> <p>Karta po wypełnieniu podlega ochronie na podstawie przepisów prawa autorskiego</p> <p>26. Adnotacje o inspekcjach, informacje o zmianach (daty, imiona i nazwiska wypełniającego)</p>
<p>23. Źródła ikonograficzne i fotograficzne (rodzaj, miejsce przechowywania, sygnatury)</p> <ul style="list-style-type: none"> <li>- Kwartal „P” ul. Żeglarska, Szeroka, Łazienna, Kopernika, opr. K.Kalinowska. Dokumentacja fotograficzna, fot. 69.( Archiwum MKZ w Toruniu, sygn. 396/1-6</li> </ul>	<p>27. Załączniki</p>



28. Miejscowość TORUŃ	29. Obiekt (nazwa jak w karcie) KAMIENICA	30. Zawartość wkładki (nazwa obiektu lub materiału uzupełniającego) c.d. pkt.12 rzut kamienicy w skali 1:200
--------------------------	--	--

c.d. pkt 12 Autorzy, historia, określenie stylu

1829 r. - nadbudowano jedną kondygnację. Budynek nadal posiada ścianę frontową w konstrukcji ryglowej, ściany ogniowe są murowane.

1839 r. - przebudowano budynek, otrzymuje on ścianę frontową murowaną, pozostałe w dalszym ciągu mają konstrukcje ryglową.

1845 r. - budynek został wewnątrz przebudowany. Na parterze umieszczono dwa sklepy między którymi znajdował się przejazd do ław mięsnych. Drzwi przejazdu są kute, sufit przejazdu jest oszalowany. Piwnice posiadały strop belkowy. Zejście do piwnicy odbywało się sztygą piwniczną. Stajnia figurująca pod nr 98 (obecnie ul. Kopernika 8) była częściowo murowana, częściowo o konstrukcji ryglowej, przez którą prowadził przejazd, wybrukowana była kamieniem polnym. Nad stajnią znajdowało się pięterko antresolowe wydzielone drewnianymi ściankami. Stajnia przykryta była dachówką holenderką. Pod częścią tego budynku znajdowała się piwnica o stropie belkowym, do której prowadziły schody zamykane drzwiami spuszczanymi.

1850 r. - powstaje prawa oficyna w miejscu dawnych jatek mięsnych.

1884 r. z tego roku pochodzą rysunki przebudowy, na których dom ma całkowicie nową elewację frontową istniejącą do dziś (prawą część budynku tworzy płytki ryzalit zwieńczony trójkątnym frontonem, pod okapem dachu biegnie gzyms modylionowy, pilastry na I p. zdobione są ornamentem okuciowo – roślinnym).

1931 r. rysunek z tego roku ukazuje drugą oficynę, prawą dobudowaną do wcześniej istniejącej pierwszej części, (stan obecny), którą połączono z budynkiem przy ul. Kopernika 8

#### **HISTORIA OBIEKTU**

Omawiany budynek znajduje się w bloku zabudowy dla którego przyjęto oznaczenie „P”. Ograniczony jest on ulicami Kopernika, Żeglarska, Szeroka i Łazienną. Przy dzisiejszej ul. Kopernika znajdowały się parcele należące aż do pocz. XIX w. do parafii świętojańskiej, a budynek przy ul. Kopernika 10 należał do kościoła Panny Marii. Ulica Kopernika kształtowana była dla potrzeb kościołów toruńskich. Dopiero w XIX w. zmienił się charakter tej ulicy, co wiązało się z przejściem przez ul. Szeroką roli centrum handlowego. Zaczęto przekształcać istniejące budynki w spichlerze i magazyny i dopiero w XX w. ponownie ulica ta odzyskała swój mieszkalny charakter.

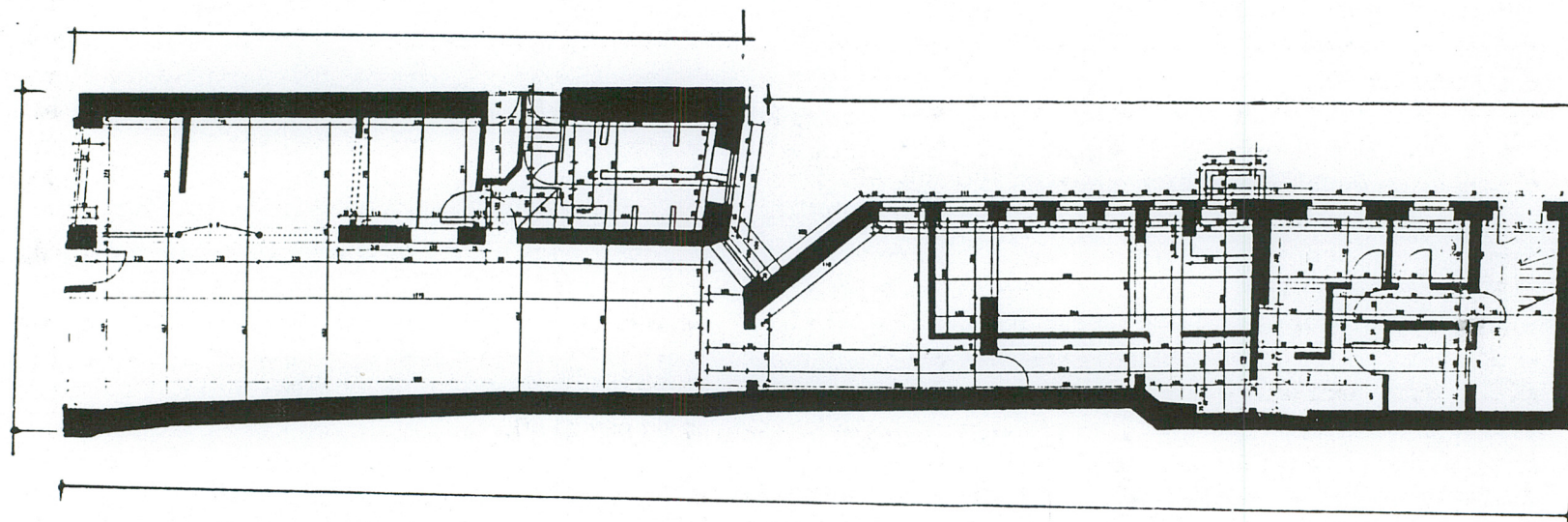
Ulica Żeglarska stanowiła główny trakt wiodący do Wisły i to wyznaczało jej rangę w średniowiecznym układzie przestrzennym miasta. Liczne kramy i budy widoczne na rysunku Schreiberta potwierdzają, że ul. Żeglarska aż do schyłku XVIII w. stanowiła jedną z ważniejszych arterii handlowych Torunia i dopiero w XIX w. rolę tę przejęła ul. Szeroka.

Ulica Szeroka wytyczona została zapewne dopiero w drugiej fazie rozwoju Starego Miasta czyli ok. poł. XIII w. i stanowiła odcinek tak zwanej „drogi dobrzyńskiej” i wymienionej po raz pierwszy w 1276 r. Ulica Szeroka w średniowieczu nazywana była także Wielką, co wskazuje na jej duże znaczenie już w tym wczesnym okresie.

Wkładkę założył: mgr Marzena Stocka 16.10.2002 r.

Miejsce przechowywania negatywów ROS i OŚK w Toruniu





Rzut parteru kamienicy przy ul. Szeroka 37, skala 1:200.



28. Miejscowość TORUŃ	29. Obiekt (nazwa jak w karcie) KAMIENICA	30. Zawartość wkładki (nazwa obiektu lub materiału uzupełniającego) c.d. pkt.13, rzut piwnicy kamienicy, skala 1:100
--------------------------	--	---

Przy omawianej ulicy znajdowały się jedyne poza rynkiem urządzenia handlowe o charakterze stałym, tak zwane jatki, gdzie prowadzono sprzedaż mięsa we wszystkie dni tygodnia.

Wjazd do staromiejskich ław mięsnych mieścił się w prawej części obecnego budynku przy ul. Szeroka 37 a, ich teren sięgał przez całą głębokość bloku aż do placu przy kościele św. Jana, gdzie była druga brama wjazdowa (ob. ul. Kopernika).

Takie usytuowanie ław wśród sąsiednich działek świadczy, że były one przewidziane w tym miejscu już w chwili wytyczania parcel. Jatki istniały już przed 1309 r., gdyż z tego roku pochodzi zapis, który mówi, że stały się własnością miasta za cenę odstąpienia zakonowi wsi Srebrniki. W chwili przejęcia przez miasto liczyły 40 stanowisk, później liczba ich wzrosła do 57. Omawiany odcinek ul. Szerokiej jeszcze do połowy XIX w. posiadał zabytkowy charakter – istniał jeszcze narożny renesansowy budynek, w którym mieścił się odwach miejski oraz kilka budynków o szczytach nowożytnych. Dopiero druga połowa przyniosła całkowite zniszczenie tej pierzei.

Wprowadzenie do centrum tramwaju - początkowo konnego a następnie elektrycznego sprawiło, że ul. Szeroka stała się najbardziej ruchliwą ul. Torunia i tu właśnie powstawać zaczęły domy towarowe i restauracje. Wiązało się to z burzeniem starych domów bądź nadbudowa istniejących, podczas których to przeróbek uległy zagładzie zabytkowe szczyty. Obecnie większość domów przy ul. Szerokiej pochodzi z przełomu XIX/XX w. i ma charakter eklektyczny bądź secesyjny.

Budynek przy ul. Szeroka 37a (w XVIII i XIX w. występował jako nr hip. 88) został przebudowany w 2 poł. XIX w. Z 1884 r. pochodzą rysunki przebudowy domu, na których dom ma całkowicie nową elewację frontową, która istnieje do dziś.

W XIX i XX w. zabudowa parceli została znacznie zagęszczona. Istniejące po obu stronach mury graniczne (wyburzone w części środkowej) dokładnie wyznaczają jej dawną szerokość. Ponieważ jatki mięsne są tu notowane już od średniowiecza należy przypuszczać, że od początku stanowiła jedną parcelę biegnącą przez całą długość bloku i dopiero w XIX w. została podzielona na dwie oddzielne parcele (do bramy zamykanej kratą).

#### **c.d. pkt.13 Opis:**

#### **c.d. Otwory okienne i drzwiowe**

W klatce schodowej oficyny okna o podziałach takich samych jak w mieszkaniach z tym, że konstrukcji krosnowej.

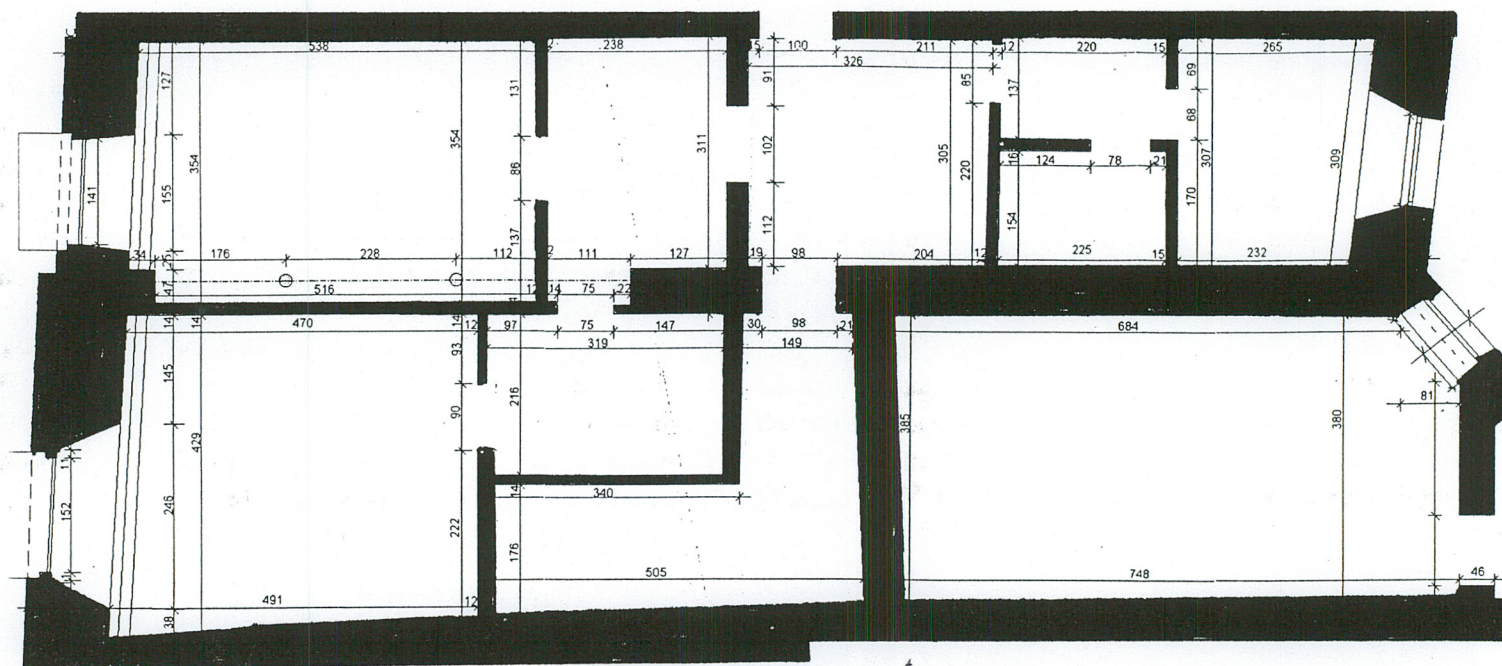
Drzwi wejściowe do mieszkań budynku głównego umieszczone w prostokątnym otworze, dwuskrzydłowe konstrukcji ramowo-płycinowej z ościeżnikami płycinowymi malowane farbą olejną w kolorze jasnego orzecha. Wewnątrz mieszkań drzwi osadzone w prostokątnym otworze, jednoskrzydłowe konstrukcji ramowo-płycinowej. Drzwi wejściowe do oficyny o takiej samej konstrukcji jak powyżej, lecz z prostokątnym nadświetlem podzielonym w pionie szczebliną. Drzwi do mieszkań i we wnętrzach w oficynie jednoskrzydłowe konstrukcji ramowo-płycinowej.

#### **RZUT :**

Budynek główny czteropiętrowy nakryty dachem pulpitowym rozpięty na planie prostokąta(19x8,5m) zwróconego krótszym bokiem w stronę ul. Szerokiej. Oficyna na rzucie prostokąta(24x5m) węższego o 1/3 w stosunku do budynku głównego przylega do niego od południa łącząc się z nim przegubem ze skośną ścianą. Oba budynki jednotraktowe. Od strony ulicy w partiach piwnicy dwie wnęki mieszczące otwory okienne, nad nimi współczesna witryna sklepowa. Od strony korytarza, biegnącego wzdłuż budynku głównego mieszczą się duże dwuskrzydłowe drzwi prowadzące niegdyś do wnętrza budynku nr 37.

Wkładkę założył: mgr Marzena Stocka





Rzut piwnic kamienicy przy ul. Szeroka 37, skala 1:100.



28. Miejscowość

TORUŃ

29. Obiekt (nazwa jak w karcie)

KAMIENICA

30. Zawartość wkładki (nazwa obiektu lub materiału uzupełniającego)

c.d. pkt.13,

przekrój piwnicy i przyziemia kamienicy, skala 1:100

**ELEWACJE:**

Elewacja północna główna neorenesansowa z motywami ornamentów kandelabrowych, okuciowych i antykizujących girland i wolut. Przyziemie elewacji zajmuje współcześnie zrealizowana witryna sklepowa. Dwie skrajne osie środkową i prawą, na całej wysokości elewacji, akcentuje boniowany na narożach ryzalit. Zwieńczony w górnej partii wysuniętą przed lico elewacji facjatą zwieńczoną trójkątnym tympanonem wspartym na pięciu kwadratowych, kanelurowanych pilastrach i modylionach, które podpierają belkowanie złożone z umieszczonych na osiach pilastrów wolut i w polach pomiędzy nimi girland. Motyw dekoracji kroksztynowej powtarza gzyms mezzanina w lewej skrajnej osi elewacji.

Całą elewację dzielą w poziomie od dołu dwa gzymsy uskokowe, a pomiędzy III i IV piętrzem gzyms złożony z pasów tynku z uskokiem i zamykających go od dołu i góry dwóch gzymsów(uskokowych). W pozostałych partiach elewacji rytm podziałów poziomych wyznaczają parapety i nadproża otworów okiennych. Nadproża okien pierwszego piętra ryzalitu na przedłużeniu osi boniowania wypełniają dekorację kandelabrowo – okuciową. Otwory okienne powyżej wieńczy naczółek odcinkowy wsparty na konsolach wolutowych, oboknie akcentują wyciskane w tynku opaski profilowane i bariery z kutego żelaza. Otwory okienne III piętra ryzalitu prostokątne z parapetem i nadprożem wspartym na konsolach wolutowych.

W skrajnej osi po lewej stronie elewację rozczłonkują sześciordzielne i podwójne otwory okienne. Na I piętrze oboknie podkreśla profilowana opaska i nadproże z dekoracją okuciową umieszczoną w polu pomiędzy konsolami wspierającymi gzyms. Powyżej prostokątny otwór okienny II piętra zamyka trójkątny naczółek trójkątny wsparty na konsolach wolutowych. Otwór okienny III piętra mieści parę okien oddzielonych pilastrem i zwieńczonych prostym nadprożem i okapnikowym gzymsem uskokowym. Górną partię tej części elewacji urozmaica para okien mezzanina, umieszczonych jak poniżej we wspólnym otworze okiennym. Całość zamyka wydatny gzyms podokapowy wsparty na ośmiu kroksztynach obłożonych dekoracją akantową.

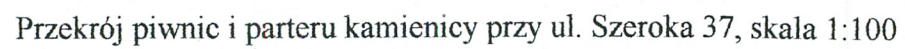
**WNĘTRZE:** Klatka schodowa wspólna dla jednoraktowych budynków nr 37 37a; doświetlona z połaci dachowej. Na każde piętro budynku przypadają dwa mieszkania, których pokoje rozwinięte są wokół obszernego przedpokoju. W oficynie klatka schodowa równoległa do muru południowego prowadzi do jednego mieszkania na każdym piętrze. W oficynie układ pomieszczeń przechodni. W budynku znajdują się piece kaflowe.

**INSTALACJE:** elektryczna, gazowa i wodno- kanalizacyjna.

Wkładkę założył: mgr Marzena Stocka 16.10.2002 r.

Miejsce przechowywania negatywów ROS i OŚK w Toruniu





Przekrój piwnic i parteru kamienicy przy ul. Szeroka 37, skala 1:100



28. Miejscowość

TORUŃ

29. Obiekt (nazwa jak w karcie)

KAMIENICA

30. Zawartość wkładki (nazwa obiektu lub materiału uzupełniającego)  
fotografie

2. Przyziemie kamienicy ze współczesną witryną sklepową.



3. Fragment środkowy elewacji głównej.

Wkładkę założył: mgr Marzena Stocka 16.10.2002 r.

Miejsce przechowywania negatywów ROS i OŚK w Toruniu





4. Fragment przyziemia elewacji kamienicy.



5. Detal architektoniczny obramień okiennych.  
Stolarka okienna z dekoracyjnym oparowaniem słupków okiennych  
w formie kolumn korynckich.



28. Miejscowość TORUŃ	29. Obiekt (nazwa jak w karcie) KAMIENICA	30. Zawartość wkładki (nazwa obiektu lub materiału uzupełniającego) fotografie
--------------------------	--	---



6. Widok górnych partii fasady kamienicy. Facjatka w połaci dachowej zamknięta tympanonem wspartym na modylionach pilastrach



7. Widok ogólny na elewację południową. Widok od podwórza.

Wkładkę założył: mgr Marzena Stocka 16.10.2002 r.

Miejsce przechowywania negatywów ROS i OŚK w Toruniu





8. Górny fragment elewacji wsch. oficyny  
i elewacji poł. kamienicy



9. Piwnice budynku głównego nakrte stropem Kleina.

10. Widok ogólny biegu schodów wspólnych dla budynku nr 37 i 37 a.





28. Miejscowość

TORUŃ

29. Obiekt (nazwa jak w karcie)

KAMIENICA

30. Zawartość wkładki (nazwa obiektu lub materiału uzupełniającego)  
fotografie

11. Zabieg drewnianych schodów kamienicy.



12. Światlik klatki schodowej w połaci dachu pulpitowego.



13. Widok ogólny dachów kamienicy.

Wkładkę założył: mgr Marzena Stocka 16.10.2002 r.

Miejsce przechowywania negatywów ROS i OŚK w Toruniu





14. Drzwi wejściowe do mieszkań.



15. Drzwi wewnątrz mieszkań.



16. Okna prostokątne zamknięte łukiem pełnym.  
Widok z wnętrza facjaty ostatniej kondygnacji.



28. Miejscowość TORUŃ	29. Obiekt (nazwa jak w karcie) KAMIENICA	30. Zawartość wkładki (nazwa obiektu lub materiału uzupełniającego) fotografie
--------------------------	--	---



17. Okna prostokątne(bliźniacze) w mezzaninie.



18. Drzwi wejściowe do oficyny.



19. Okno w elewacji oficyny.

Wkładkę założył: mgr Marzena Stocka 16.10.2002 r.

Miejsce przechowywania negatywów ROS i OŚK w Toruniu





20. Okno skrzynkowe w oficynie.



21. Okno krosnowe w klatce schodowej oficyny.



22. Bieg schodów w oficynie.



28. Miejscowość

TORUŃ

29. Obiekt (nazwa jak w karcie)

KAMIENICA

30. Zawartość wkładki (nazwa obiektu lub materiału uzupełniającego)

fotografie



23. Piec kaflowy w oficynie.



24. Boazeria w korytarzu budynku nr 37.

Wkładkę założył: mgr Marzena Stocka 16.10.2002 r.

Miejsce przechowywania negatywów ROS i OŚK w Toruniu



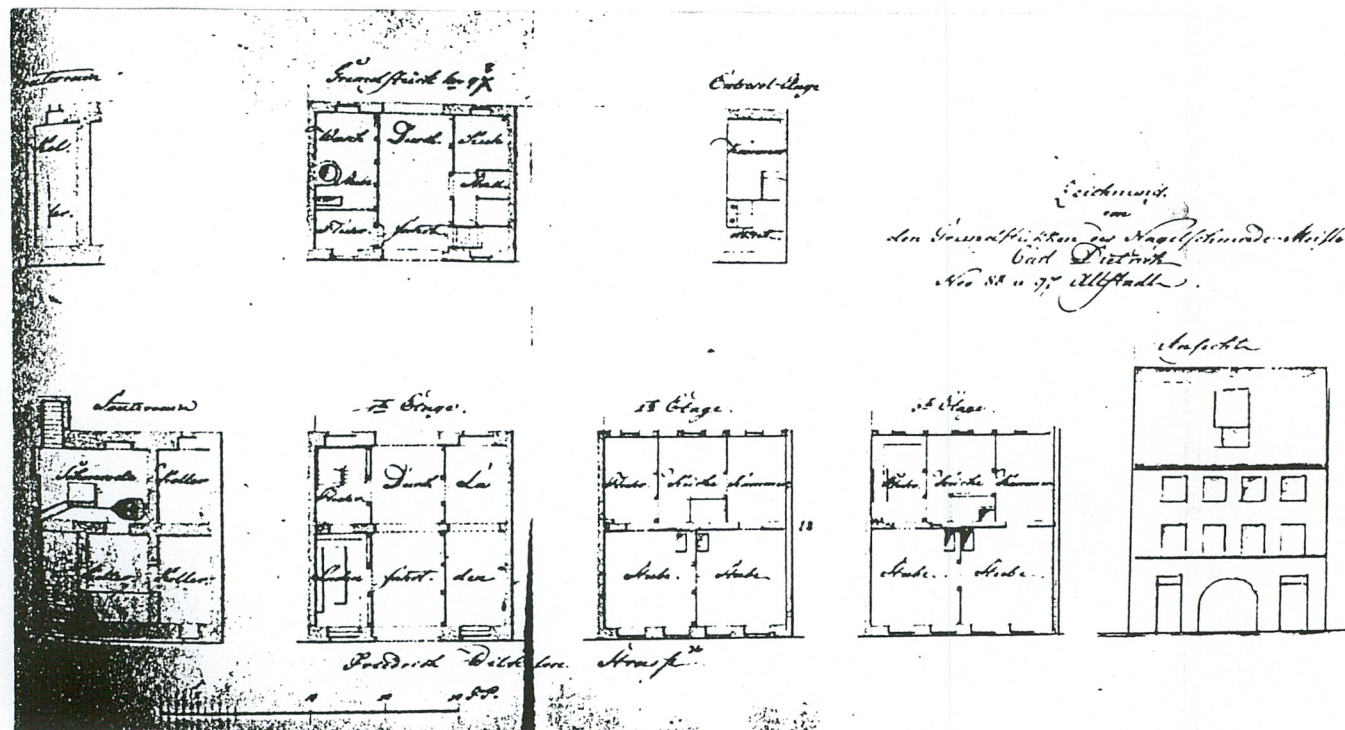
28. Miejscowość

TORUŃ

29. Obiekt (nazwa jak w karcie)

KAMIENICA

30. Zawartość wkładki (nazwa obiektu lub materiału uzupełniającego)  
ilustracje



Kwartał świętojański- kwatera „P”

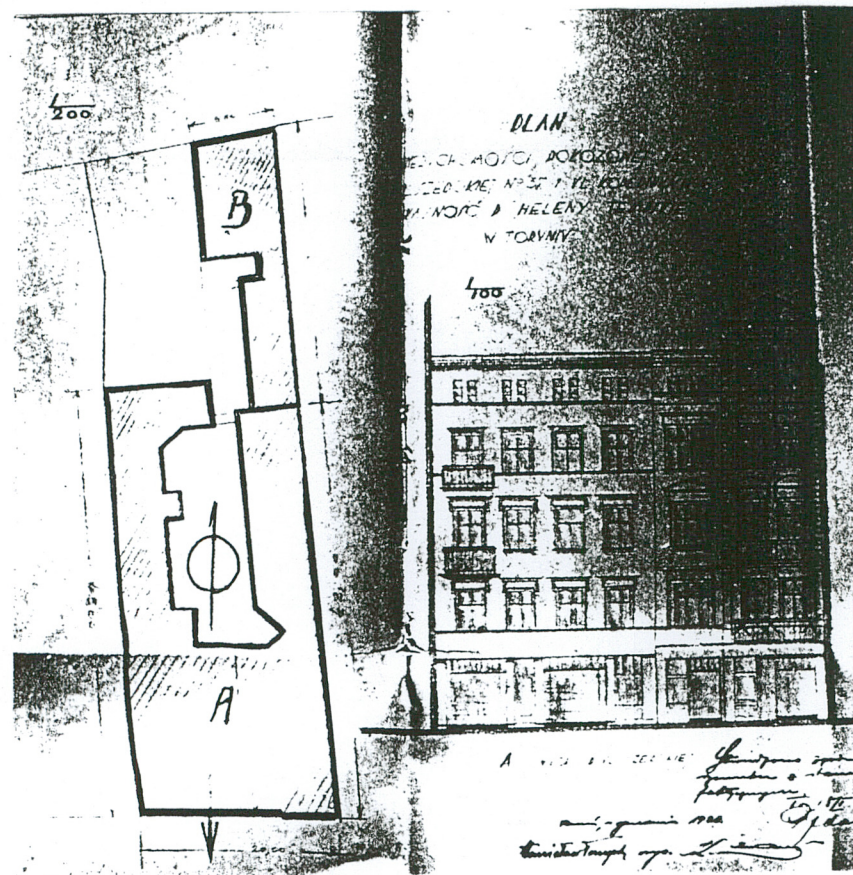
Ul. Szeroka 37 – rzuty i widoki elewacji frontowej stan z 1845 r.,

Wg. reprodu. B. Horbaczewskiego 1971 r., nr neg. PKZ – PDNH 5119/66

Wkładkę założył: mgr Marzena Stocka 16.10.2002 r.

Miejsce przechowywania negatywów ROS i OŚK w Toruniu





Kwartal świętojański- kwatera „P”  
 Ul. Szeroka 37 – widok elewacji frontowej oraz plan zabudowy parceli z 1935 r.,  
 Wg. reprod. B. Horbaczewskiego 1971 r., nr neg. PKZ – PDNH 5119/21