

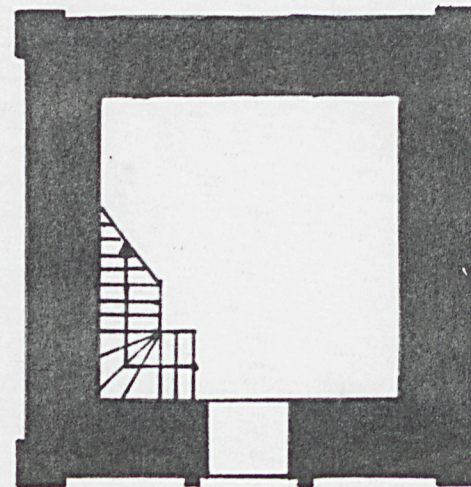
1. Obiekt 35912

DZWONNICA z zespołu kościoła parafialnego p.w. św. Mikołaja

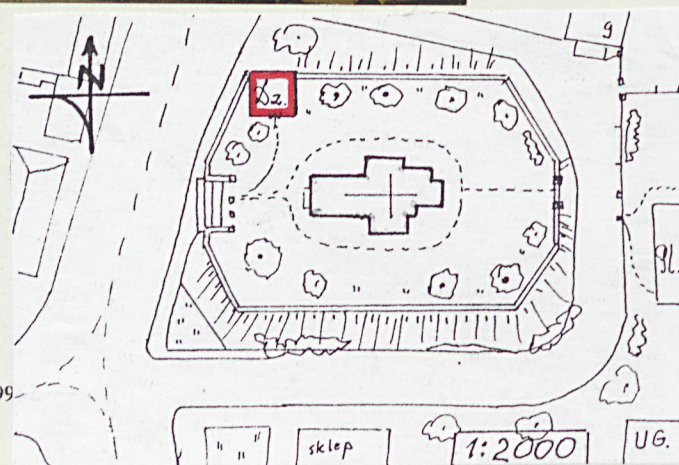
2. Czas powstania
ok. 1909 r.

3. Miejscowość
LUBANIE

11. Zdjęcia, rzut, przekrój, sytuacja, orientacja



SKALA 1 : 100



Wzór ODZ 199



4. Adres
Lubanie
87-732 Lubanie

nr hipoteczny

lub. ewid. gruntów

5. Przynależność administracyjna
kujawsko – pomorskie
województwo Powiat Włocławek
gmina LUBANIE

6. Poprzednie nazwy miejscowości

7. Przynależność administracyjna
przed 1 VI 1999 r.
województwo włocławskie

powiat

8. Właściciel i jego adres
Parafia Rzymskokatolicka
p.w. św. Mikołaja
87-732 Lubanie
diecezja włocławska

9. Użytkownik i jego adres
j. w.

10. Rejestr zabytków
340/A z dnia 25.03.1994 r.

Nr data

Dzwonnica wraz z kościołem, grodzieniem i drzewostanem wchodzi w skład zespołu kościoła parafialnego p.w. św. Mikołaja w Lubaniu.

Zgodnie z tradycją kościoła w Lubaniu powstał z fundacji Piotra Dunina ok. 1150 r. Wzniesiony był z kamienia i cegły. Świątynia była przebudowywana dwukrotnie. Pierwszy raz w pocz. XVII w. z inicjatywy proboszcza Bartłomieja z Pobiedzisk. Drugi raz w początku XIX w. został całkowicie przebudowany. Wtedy również wzniesiono dzwonnice przy kościele. Kościół konsekrowano w 1909 r. przez bpa Stanisława Zdzitowskiego. Budynek dzwonnicy stanowi przykład stylu neogotyckiego.

SYTUACJA : Obiekt usytuowany w centrum miejscowości przy głównym skrzyżowaniu dróg w miejscowości. Zespół kościoła parafialnego w Lubaniu zlokalizowany na wzniesieniu terenu, otoczony drzewostanem, ogrodzeniem z murem z cegły i żelaznymi słupami i ażurowymi przęsłami z metaloplastyki. Dzwonnica usytuowana w północno-zachodnim narożniku ogrodzenia zespołu. Do północnych narożników elewacji wschodniej i zachodniej przylegają słupy ogrodzenia.

MATERIAŁ I KONSTRUKCJA :

- ♦ ściany w pierwszej kondygnacji kamienne opus emplecton z ceglanymi narożnikami – boniami, druga kondygnacja z cegły ceramicznej na zaprawie wapiennej w wątku krzyżowym, spoinowana;
- ♦ więźba dachowa: drewniana;
- ♦ dach: blacha na pełnym deskowaniu;
- ♦ posadzka: ceglana;
- ♦ schody: wewnętrzne drewniane zabiegowe;
- ♦ okna: w niszach zamkniętych ostrołukowo, w pierwszej kondygnacji witraże z podziałem 24 kwatrowym (6x4), zwieńczone rozetą czterolistną;
- ♦ drzwi: w portalu ostrołukowym uskokowym, drzwi jednoskrzydłowe w jodełkę, z nadświetlem wypełnionym deskami z zawieszonym na zewnątrz krzyżem łacińskim;

RZUT: na rzucie prostokąta zbliżonym do kwadratu z wejściem w ścianie południowej. Schody wewnętrzne od wejścia wzdłuż ściany południowej i zachodniej;

BRYŁA: budynek trzykondygnacyjny dzielone gzymsem, na niskim kamiennym cokole, wyższe kondygnacje węższe od niższych, ustawione centralnie uskokowo. Całość zwieńczona dwoma trójkątnymi szczytami w elewacjach bocznych z tarczą zegarową oraz blankowaniem w elewacji frontowej i tylnej. Centralnie na wieży ośmioboczna wieżyczka na sygnaturkę zwieńczona metaloplastycznym krzyżem łacińskim.

ELEWACJE :

- ♦ Frontowa, południowa, jednoosiowa, narożniki kondygnacji z cegły w formie narożnych boni. W pierwszej kondygnacji portal ostrołukowy ceglany, profilowany, uskokowy z jednoskrzydłowymi drzwiami. Nad drzwiami okrągła nisza o uskokowym profilowaniu krawędzi. Gzyms kordonowy z ceglami na wręb. Kondygnacja druga z prostokątną płyciną zwieńczoną dwuuskokowymi wspornikami. Centralnie wale oko wypełniony witrażem z rozetą. Gzyms między kondygnacjami uskokowy. Kondygnacja trzecia cztery ostrołukowe wąskie arkady z łukiem odciążającym. Gzyms kordonowy uskokowy. W zwieńczeniu elewacji blanki.
- ♦ Tylne, północne, analogicznie jak frontowa dzielona na trzy kondygnacje gzymsem. W pierwszej kondygnacji okno zamknięte ostrołukowo, wypełnione witrażem. W drugiej kondygnacji okrągła płycina z profilowanymi krawędziami.
- ♦ Boczne, wschodnie i zachodnie, analogiczne jak tylne. Jedynie w pierwszej kondygnacji zamiast okna ostrołukowe płyciny.

WNĘTRZE: dzielone na kondygnacje drewnianą konstrukcją z wejściem na pierwszą kondygnację po drewnianych schodach.

WYPOSAŻENIE: dwa dzwony i dwa zegary.

| | | | | | | | |
|---|------------------------|---------------------------|-----------------------|---|-----------|------------------------|-----------|
| 14. Kubatura | ok. 200 m ³ | 15. Powierzchnia użytkowa | ok. 18 m ² | 16. Przeznaczenie pierwotne | dzwonnica | 17. Użytkowanie obecne | dzwonnica |
| 18. Prace budowlane i konserwatorskie, ich przebieg i dokumentacja (po 1945 r.) | | | | 19. Stan zachowania (fundamenty, ściany zewnętrzne, ściany wewnętrzne, sklepienia, stropy, konstrukcje dachowe, pokrycie dachu, wyposażenie i instalacje) <ul style="list-style-type: none">♦ fundamenty – stan zachowania dobry;♦ ściany – stan zachowania dobry;♦ dach, konstrukcja i pokrycie – stan zachowania dobry;♦ instalacje – zegar nieczynny. | | | |
| 20. Najpilniejsze postulaty konserwatorskie | | | | | | | |

21. Akta archiwalne i źródła ikonograficzne (rodzaj, numer i miejsce przechowywania)

22. Bibliografia

Rocznik Diecezji Włocławskiej, Włocławek 1990, s. 423.

23. Uwagi różne

Ewidencyjna opracowana z budżetu Wojewody Kujawsko -
Pomorskiego

24. Opracowanie karty ewidencyjnej

mgr Piotr Obłog , październik 2001 r.

tekst
imię, nazwisko, data, podpis

plany, rysunki mgr Piotr Obłog, październik 2001 r.
imię, nazwisko, data, podpis

zdjęcia fotogr. mgr Piotr Obłog, październik 2001 r.
imię, nazwisko, data, podpis

miejsce przechowywania negatywów archiwum autora

KARTA PO WYPEŁNIENIU PODLEGA OCHRONIE NA PODSTAWIE PRZEPISÓW PRAWA AUTORSKIEGO

25. Adnotacje o inspekcjach, informacje o zmianach (daty, imiona i nazwiska wypełniających)

26. Załączniki

wkładki nr 1 •

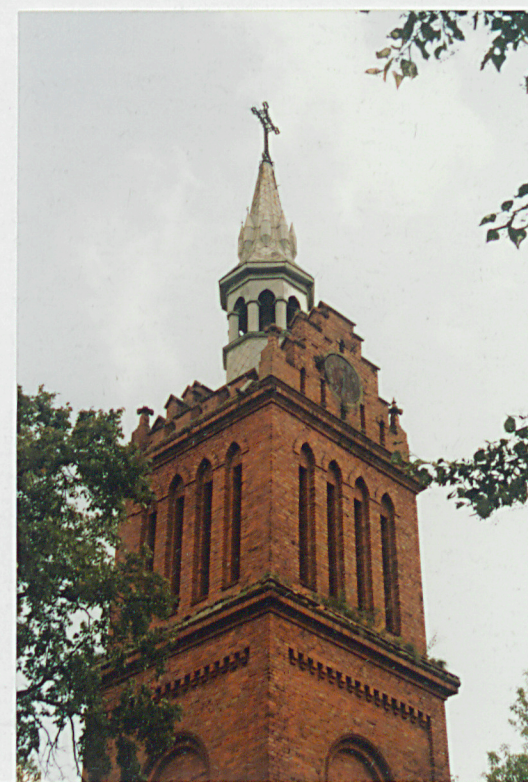
| | | | | | |
|----------------------|----------------------|--------------------------------|--|--|--|
| 1. Miejscowość | LUBANIE | 5. Obiekt (nazwa jak w karcie) | | 6. Zawartość wkładki (nazwa materiału uzupełniającego) | |
| 2. Gmina | Lubanie | DZWONNICA | | fotografie | |
| 3. Powiat | Włocławek | | | | |
| 4. Województwo | kujawsko - pomorskie | | | | |



Elewacja frontowa północna i boczna wschodnia



Elewacja boczna wschodnia – pierwsza i druga kondygnacja



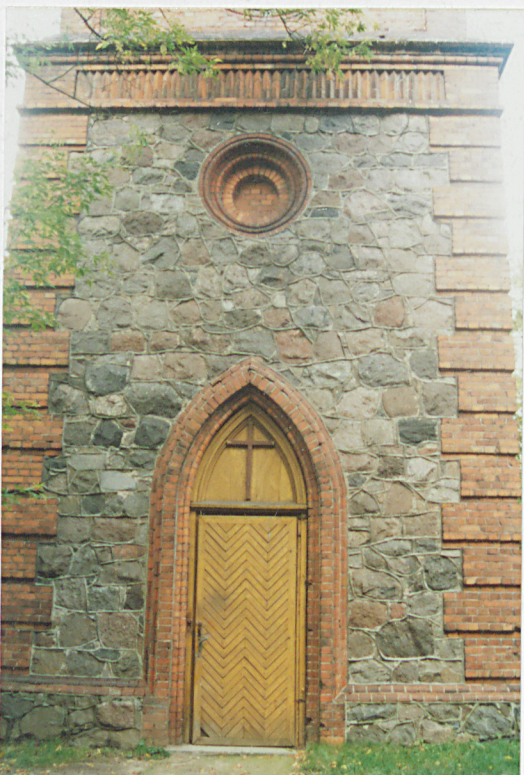
Kondygnacja druga, trzecia i szczyt z zegarem

Wkładkę założył:

mgr Piotr Obłog, październik 2001 r.

(imie, nazwisko, data)
archiwum autora

Miejsce przechowywania negatywów



Portal drzwiowy w elewacji frontowej północnej



Okno w pierwszej kondygnacji elewacji bocznej zachodniej