

OŚRODEK DOKUMENTACJI
ZABYTKÓW W WARSZAWIE

KARTA EWIDENCYJNA ZABYTKÓW
ARCHITEKTURY I BUDOWNICTWA

A B C D E F G H I J K L M N O P R S T U V W X Y Z

Nr

4813

KUJAWSKO-
POMORSKIE

1. Obiekt DOM BRACTWA STRZELECKIEGO
OB. Młodzieżowy Dom Kultury

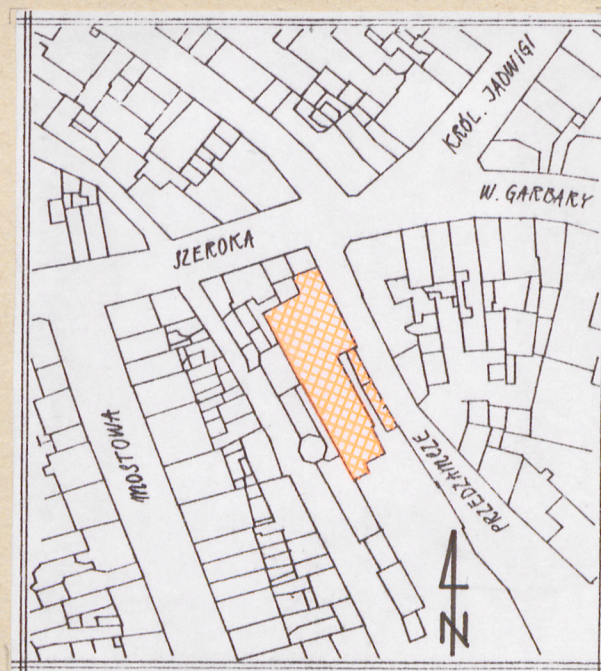
2. Czas powstania
1892 r.

3. Miejscowość
TORUŃ

11. Zdjęcia, plan sytuacyjny, rzuty



elewacja frontowa (wschodnia)



plan sytuacyjny - skala 1:2000

4. Adres

ul. Przedzamcze 11-15

nr hipoteczny KW 15 236

5. Przynależność administracyjna

województwo toruńskie

gmina

6. Poprzednie nazwy miejscowości

Thorn

7. Przynależność administracyjna
przed 1.VI.1975 r.

województwo bydgoskie

powiat Toruń

8. Właściciel i jego adres

Skarb Państwa

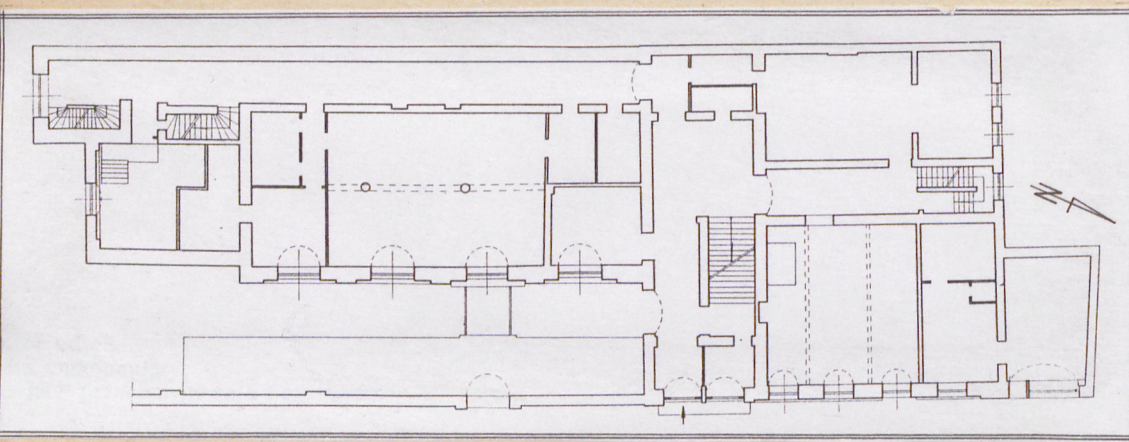
9. Użytkownik i jego adres

Młodzieżowy Dom Kultury
ul. Przedzamcze 11-15
Toruń

10. Rejestr zabytków

Nr A/679

data 25.09.1996 r.



rzut parteru - skala 1:400



plan orientacyjny
skala 1:25000

Teren, na którym znajduje się budynek dawnego Bractwa Strzeleckiego, nadany został Bractwu w 1489 r. przez władze miasta, z przeznaczeniem m.in. pod zabudowę, która miała służyć regularnym ćwiczeniom, zawodom strzeleckim i uroczystościom. Najstarsze wzmianki o istniejącym na tym terenie budynku pochodzą z końca XVIII w. Budynek ten istniał prawdopodobnie do połowy XIX w., a oprócz budynku głównego, w jego sąsiedztwie istniały też: oficyna boczna, ustęp, kręgielnia oraz drewniane budy i sierociniec (?). Budynek ten albo został zburzony, jak zakładał projekt z 1852 r., albo znacznie rozbudowany, o czym świadczą późniejsze nieco zapiski. W skład nowej zabudowy weszły: budynek główny, ustęp, kręgielnia, szopa i sierociniec. W zabudowie działki pojawiła się też kolonada. Budowę nowych kolonad zaplanowano na 1883 r. W 1892 r. powstał projekt obecnie istniejącego budynku. Nowa budowla powstała z rozbudowy wcześniej istniejącego budynku, którego mury obwodowe zostały zachowane w północnej części nowego domu bractwa. Nowy budynek mieścił m.in.: restaurację, kuchnię, salę koncertową i salę zebraniową bractwa. W rok później dobudowano od południa budynek kotłowni wraz z maszynownią, oraz uzyskano pozwolenie na budowę ogniotrwałej klatki schodowej (Börn u. Schütze) u zbiegu nowego i starego budynku. W 1894 r. zaprojektowano nowe kolonady (proj. Hensel) oraz przewidziano niewielką przebudowę domu, związaną z drobną zmianą charakteru niektórych pomieszczeń. W 1900 r. przebudowano okno wystawowe oraz zbudowano scenę letnią

c.d. na wkładce nr 1

SYTUACJA

Budynek usytuowany w północnej części bloku zabudowy położonego pomiędzy Starym i Nowym Miastem, wyznaczonego ulicami: Przedzamcze od wschodu, Szeroką od północy, Podmurną od zachodu, murami miejskimi od południa. Od strony północnej i zachodniej budynek przylega do innych zabudowań, od południa graniczy z zieleńcem (d. częścią fosy miejskiej później rowu strzeleckiego i ogrodu Bractwa Strzeleckiego). Elewacją frontową zwrócony ku wschodowi, ogrodzony częściowo od strony wschodniej.

MATERIAŁ I KONSTRUKCJA

Fundamenty ceglane.

Ściany wzniesione z cegły pełnej palonej, na zaprawie wapienno-cementowej, wewnątrz tynkowane. Elewacje wykonane w cegle licowej, z motywami dekoracyjnymi z cegły glazurowanej, detal architektoniczny z cegły profilowanej.

Stropy drewniane belkowe, z podufitką, na parterze (sala ćwiczeń) z podciągami, a także na kolumnach (sala baletowa), w ciągach komunikacyjnych kapa pruska, w piwnicy stropy współczesne podwieszane.

Posadzki w ciągach komunikacyjnych i sanitariatach płytki ceramiczne, w pomieszczeniach parkiet układany w jodełkę lub podłoga deskowa, w pomieszczeniach gospodarczych posadzki cementowe z wykładziną PCV.

Wieżba dachowa drewniana, prosta, jednospadowa (krokwiowa).

Pokrycie dachowe od strony frontowej dachówka ceramiczna zakładkowa, na połaci dachu papa.

Stolarka drzwiowa wewnętrzna w większości współczesna, 1-skrzydłowa, płytowa, niekiedy przeszklona w górnej części, w piwnicy 1-skrzydłowe drzwi metalowe, drzwi wejściowe 2-skrzydłowe, ramowo-płycinowe, przeszklone w górnej części skrzydeł, z dekoracyjną płyciną i profilowanymi szczeblinami, z półkolistym nadświetlem, drzwi do sal ćwiczeń 2-skrzydłowe, ramowo-płycinowe.

Stolarka okienna drewniana, okna krosnowe, pojedyncze, 4-podziałowe lub 6-podziałowe ze szczeblinami, o zróżnicowanych zwieńczeniach (półkolistych, odcinkowych, dwułucznych, prostych), z dekoracyjnie potraktowanymi ramiakami okiennymi w północnej części budynku.

Schody - stopnie wejściowe granitowe, w głównej klatce schodowej masywne okładane granitem, łamane, powrotne, 3-biegowe z podestem, w bocznych klatkach schodowych schody okładane lastriko, 2-biegowe, łamane, powrotne z podestem (część północna) oraz drewniane, zabiegowe (część południowa), wewnątrz niektórych pomieszczeń drewniane proste, 1-biegowe.

c.d. na wkładce nr 1

14. Kubatura	15. Powierzchnia użytkowa	16. Przeznaczenie pierwotne	17. Użytkowanie obecne
12440 m ³	770 m ²	Dom Bractwa Strzeleckiego	dom kultury, handlowe

18. Prace budowlane i konserwatorskie, ich przebieg i dokumentacja

przeprowadzenie nowej instalacji elektrycznej - lata 90-te XX w.

19. Stan zachowania (fundamenty, ściany zewnętrzne ściany, wewnętrzne, sklepienia, stropy, konstrukcje dachowe, pokrycia dachu, wyposażenie i instalacje)

stan zachowania budynku dobry;
fundamenty - bez widocznych śladów zawilgocenia;
ściany zewnętrzne, wewnętrzne, sklepienia i stropy - bez uwag;
drewniana konstrukcja więźby dachowej - bez widocznych za grzybień i próchnicy;
pokrycie dachowe - w dobrym stanie.

20. Najpilniejsze postulaty konserwatorskie

- naprawa historycznej stolarki okiennej (odtworzenie w niektórych skrzydłach pierwotnego podziału na kwatery);
- uzupełnienie ubytków w ceglany licu elewacji;
- udrożnienie komunikacji w klatce schodowej z parteru na poziom I piętra w części północnej budynku;
- odsłonięcie pierwotnej konstrukcji podtrzymującej strop w sali baletowej na parterze;
- oczyszczenie dekoracji sztukatorskiej w sali koncertowej na I piętrze;
- uporządkowanie terenu przed skrzydłem południowym w partii kondygnacji piwnic;
- odtworzenie balustrady przed wejściem do części południowej.

21. Akta archiwalne (rodzaj akt, numer i miejsce przechowywania)

Bractwo Strzeleckie w Toruniu - sygn. 19-20, 23, 52;
AmTF 825-826;
AmTG 3708-3709, 3705

22. Bibliografia

J.E. Wernicke, K. Prätorius - Topographisch=historisch=Statistische Beschreibung der Stadt Thorn und ihres Gebietes, 1832, s. 170-171;
S. Jarosz - kwerenda archiwalna - maszynopis w zbiorach MKZ-Toruń

23. Źródła ikonograficzne i fotograficzne (rodzaj, miejsce przechowania, sygnatury)

24. Uwagi różne

25. Wypełnił

M. Turzyniecka, M. Krużyńska
Imię i nazwisko

data lipiec 1996 r.

26. Sprawdził

Imię i nazwisko

data

27. Załączniki

pięć wkładek

1. Miejscowość Toruń	2. Obiekt (nazwa jak w karcie) Dom Bractwa Strzeleckiego	3. Zawartość wkładki (nazwa obiektu lub materiału uzupełniającego) cd. pkt. 12 i 13
-------------------------	--	--

cd. pkt. 12

i nową halę muzyczną. Inne drobne zmiany, w kondygnacji parteru budynku bractwa, wprowadzono w 1909r (na podstawie proj. Rosenau i Wichert). W okresie międzywojennym najważniejsze ze zmian to urządzenie wędzarni w piwnicy budynku w 1925 r., a w rok później zorganizowanie hali strzelniczej (w jednej z kolonad).

Właściciele:

do 1958 r. Bractwo Strzeleckie (Kurkowe)

od 1958 r. Skarb Państwa

Budynek wzniesiony w stylu historyzującym z przewagą form neoromańskich.

cd. pkt. 13

RZUT

Budynek wzniesiony na niejednolitym rzucie, w którym można wyodrębnić 2,5-traktową część północną na planie kwadratu z główną klatką schodową w trakcie frontowym, przy boku południowym i 1-traktową część południową na planie węższego, wydłużonego prostokąta o dłuższych bokach wyznaczających kierunek pn-pd, z których bok wschodni jest znacznie cofnięty względem części północnej budynku. Do pn-wsch. narożnika przylega aneks o rzucie zbliżonym do trapezu.

BRYŁA

Budynek dwuskrzydłowy, podpiwniczony, 3-kondygnacyjny, kryty dachem jednospadowym z mansardami w części wschodniej. Ze względu na różnicę poziomu terenu kondygnacja piwnicy w skrzydle południowym jest kondygnacją naziemną, dostępną również z zewnątrz budynku, od strony zieleńca. Układ kondygnacji każdej części budynku nie koreluje z układem sąsiadujących części. Budynek, oprócz pseudoryzalitów w części wschodniej, rozcłonkowany schodkowo w skrzydle południowym. Szczególnie kontrastuje tu zestawienie stosunkowo niewielkiej kubatury klatki schodowej z pozostałą, masywną, robiącą wrażenie ogromnej, częścią budynku.

mgr M. Turzyniecka, mgr M. Krużyńska, lipiec 1996 r.

Wkładkę założył:
(Imię, nazwisko, data)

Wzór ODZ 1978 r.

Miejsce przechowywania negatywów:

ELEWACJE

Elewacja frontowa (wschodnia) złożona zasadniczo z dwóch części, z których jedna (północna) przylega bezpośrednio do ulicy, natomiast druga jest zdecydowanie cofnięta w głąb działki. Pierwsza z wyżej wymienionych partii elewacji, z wyraźnie rysującym się cokołem, 6-cio osiowa, z wyodrębnionymi w ryzalitach pozornych osiami zewnętrznymi; ryzalitty zwieńczone ozdobnymi szczytami schodkowymi, pomiędzy którymi, w połaci dachowej, rozmieszczone trzy mansardy, zamknięte prosto i kryte daszkami pulpitowymi. W ryzalicie południowym podwójny portal wejściowy (obecnie użytkowana tylko jedna para drzwi) w drugim ryzalicie witryna, zwieńczona łukiem eliptycznym; pozostałe otwory -za wyjątkiem trójlistnie zwieńczonych biforyjnych okien ryzalitów- zamknięte pełnymi łukami. Ościeża okien i portalu profilowane. Kondygnacje dolne oddzielone od siebie fryzem ząbkowym. Podobny motyw dekoracyjny występuje odcinkowo pod oknami parteru. Fryz wieńczący o formie fryzu arkadkowego z motywami trójliścia i ułożonych nad nim skośnie cegieł (w ryzalitach) lub pseudokonsoli schodkowych (w części środkowej). W szczytach podziały wertykalne zaznaczone przez dekoracyjne kolumnienki (identyczne jak w biforiach), dodatkowo otoczone pasami profili. Kondygnacje szczytu oddzielone od siebie dekoracyjnym fryzem ceglany o formie czteroliści; pola szczytu wypełnione triforiami, a w najwyższym polu -dodatkowo- ażurowa rozeta; szczyty zwieńczone żabkami. Druga część elewacji frontowej 4-ro osiowa, z wejściem w prawej osi środkowej, do którego prowadzi pomost betonowy, połączony z dachem dobudówki. Ta część elewacji odgródzona od ulicy ceglany murem z -kutą w metalu- bramą. Wejście do budynku również w kondygnacji piwnicy. Okna piwnic i parteru niższe o połowę od okien I p., otwory zamknięte łukami pełnymi, podkreślone dodatkowym obramieniem ceglany i oddzielone od siebie wertykalnie poprzez szerokie pasy lizen; fryz wieńczący rombów z pasem małych arkadek powyżej. Na widok elewacji składa się także cofnięta nieco część budynku, posiadająca jedynie w kondygnacji piwnicy okno i drzwi, ale zharmonizowana dekoracyjnie z częścią sąsiadującą poprzez fryz wieńczący i pas lizeny w narożu. Dalej w tle widoczna ściana klatki schodowej, ozdobiona podobnym fryzem wieńczącym. Widok elewacji bocznej (południowej) składa się z kilku części, z których najbardziej wysunięta jest 1-no osiowa klatka schodowa, za nią nieco szersza część wieloosiowa z arkadowym obramieniem w grubości muru, przebiegającym przez dwie dolne kondygnacje, w głębi wąski pas muru i najdalej od widza, 1-no osiowa część łącząca partie elewacji frontowej, również z arkadowym obramieniem, sięgającym I p. W elewacji południowej otwory zamknięte odcinkowo, wszystkie części elewacji zwieńczone fryzem rombów z arkadkami; ponad fryzem klatki schodowej dodatkowo ściana kolankowa z dekoracją arkadkową. Elewacja podwórzowa pozbawiona jakiegokolwiek dekoracji; 3-osiova w części północnej, z prosto zamkniętymi otworami okiennymi; do niej dostawiony w połowie szerokości elewacji mur graniczny; od strony zachodniej elewacja 2-osiova, z analogicznym wykrojem okien.

WNĘTRZE

Jedyną dekoracją zachowaną do czasów dzisiejszych jest stiukowa dekoracja plafonu i ścian w sali koncertowej na I p. oraz scena i balkon w tejże sali. Ściany z dekoracją arkadkową z motywami liści akantu w neobarokowej stylistyce.

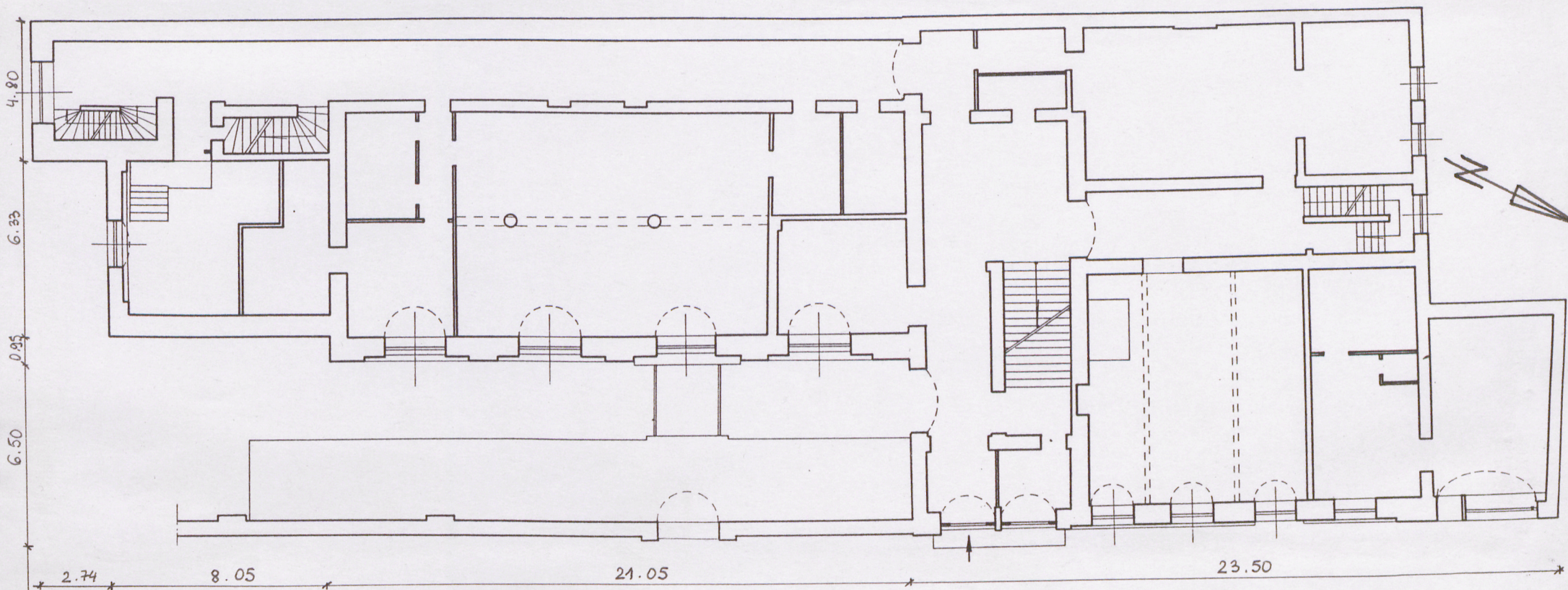
INSTALACJE

wod.-kan., elektr., c.o., telefon., wentylacyjna

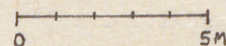
1. Miejscowość
Toruń

2. Obiekt (nazwa jak w karcie)
Dom Bractwa
Strzeleckiego

3. Zawartość wkładki (nazwa obiektu lub materiału uzupełniającego)
rzut parteru i I piętra - skala 1:200



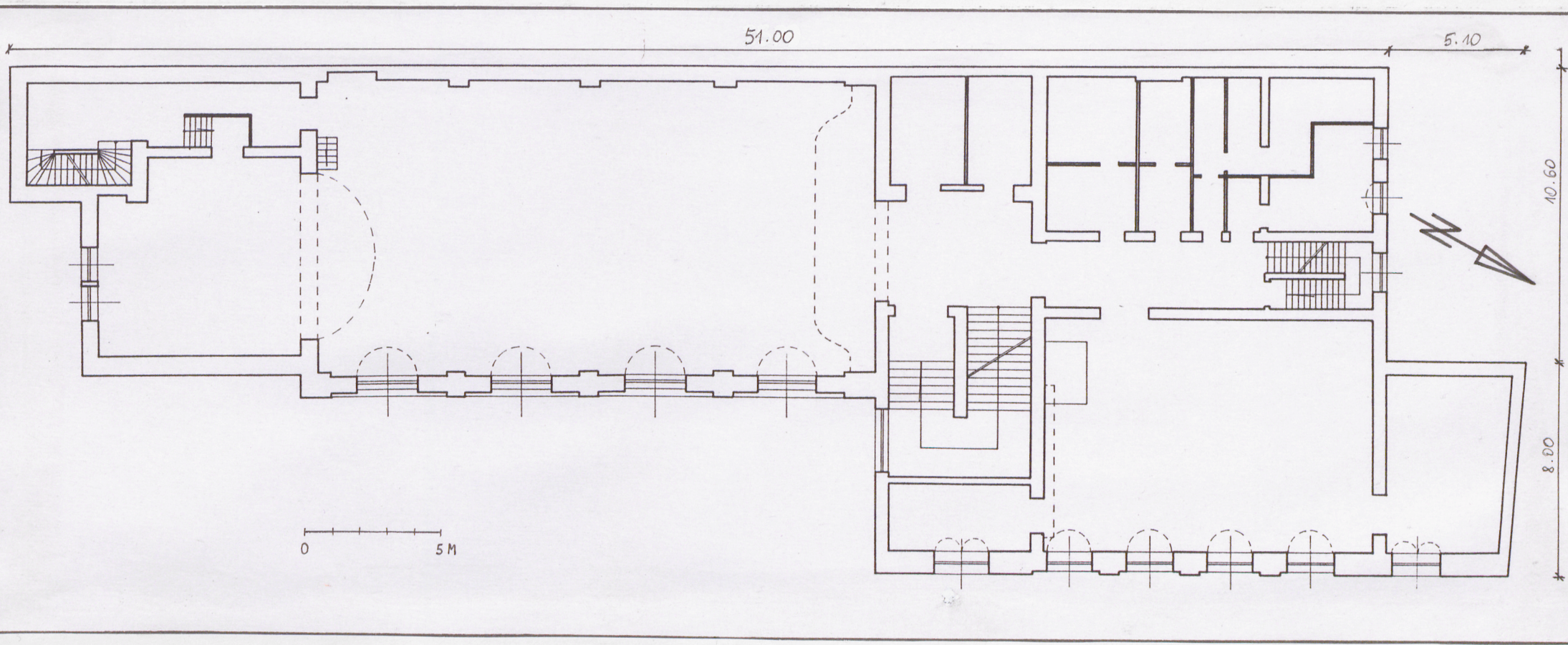
rzut parteru



Wkładkę założył: mgr M. Turzyniecka, mgr M. Krużyńska
(imię, nazwisko, data)

Wzór ODZ 1978 r.

Miejsce przechowywania negatywów:



rzut I piętra

1. Miejscowość

Toruń

2. Obiekt (nazwa jak w karcie)

Dom Bractwa
Strzeleckiego

3. Zawartość wkładki (nazwa obiektu lub materiału uzupełniającego)

fotografie

szczyt
elewacji
frontowej



widok
framen-
tu elewa-
cji pd.



podwójny
portal
wejściowy



okna ele-
wacji fro-
ntowej,
części
wewnętrznej



Wkładkę założył:

mgr. M. Turzyniecka, mgr M. Krużyńska

Miejsce przechowywania negatywów: M. Turzyniecka

Wzór ODZ 1978 r.

okno
pseudo-
ryzalitu



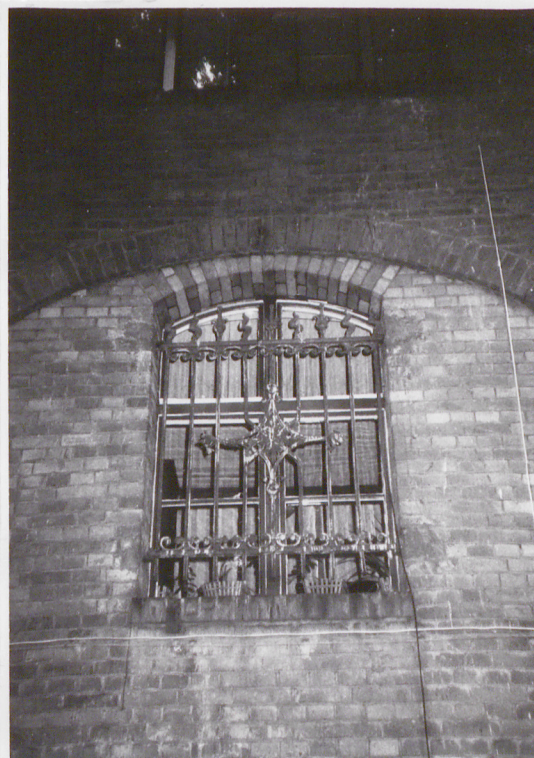
drzwi
wejściowe



okno
elewacji
frontowej



okno
elewacji
południowej



1. Miejscowość
Toruń

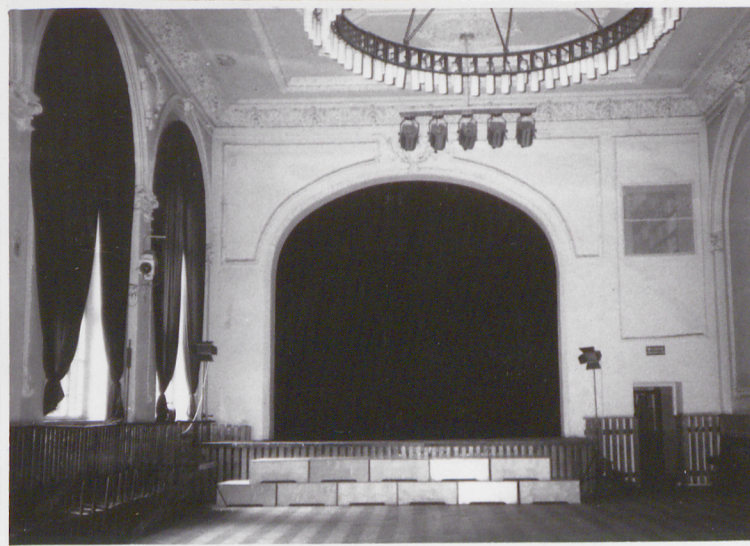
2. Obiekt (nazwa jak w karcie)
Dom Bractwa
Strzeleckiego

3. Zawartość wkładki (nazwa obiektu lub materiału uzupełniającego)
fotografie

sala z ko-
lumnami na
parterze



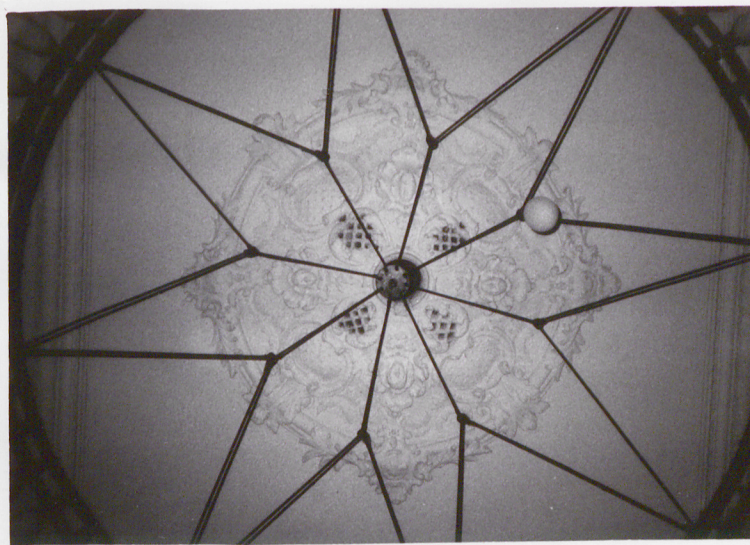
sala kon-
certowa
na Ip.



fragment
dekoracji
sali kon-
certowej



strop sa-
li konce-
rtowej



Wkładkę założył: mgr M. Turzyniecka, mgr M. Krużyńska

Miejsce przechowywania negatywów: M. Turzyniecka



widok kory-
tarza na
parterze



główna kla-
tka schodowa



schody w pd
klatce scho-
dowej

1. Miejscowość

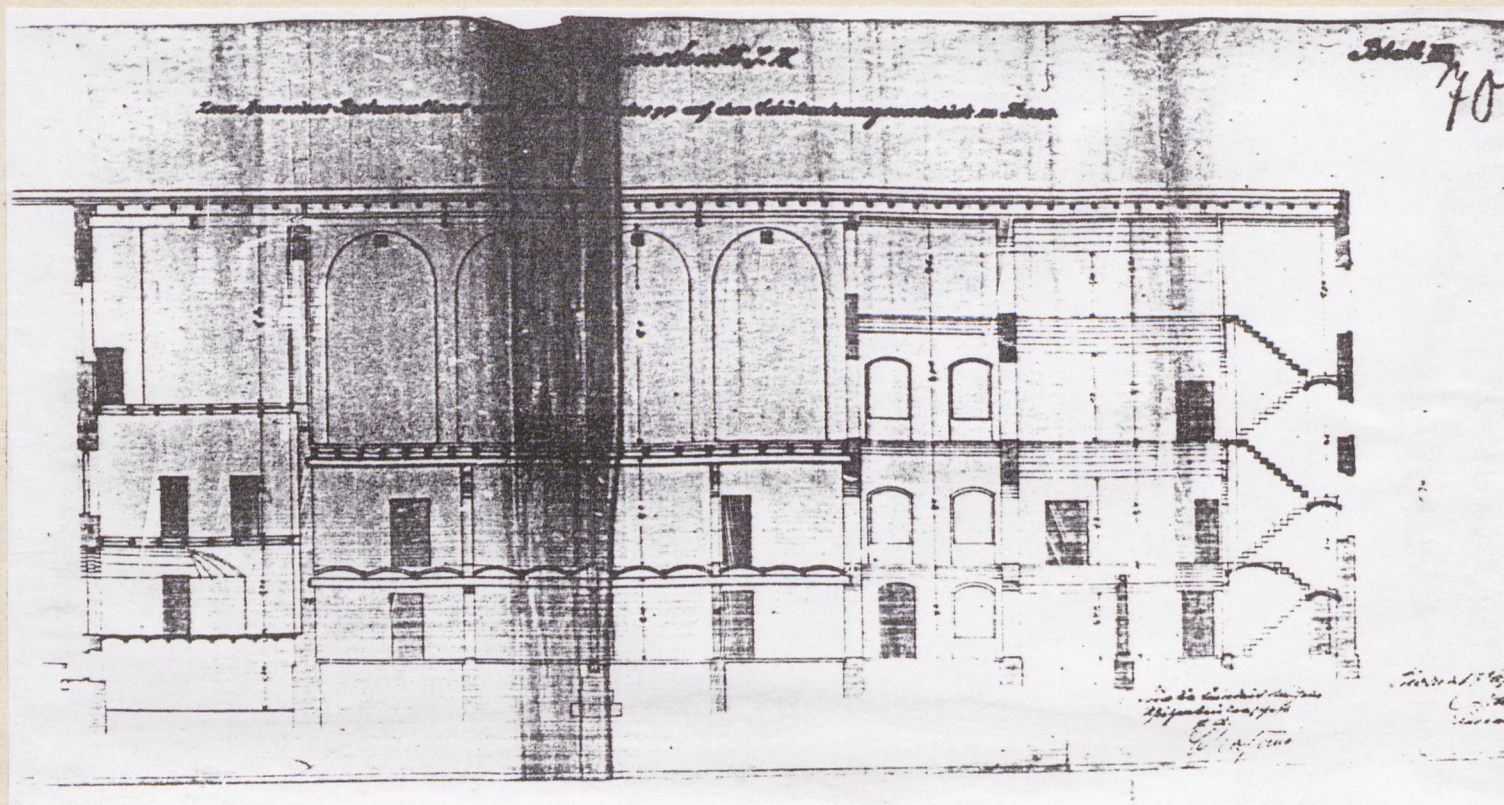
Toruń

2. Obiekt (nazwa jak w karcie)

Dom Bractwa Strzeleckiego

3. Zawartość wkładki (nazwa obiektu lub materiału uzupełniającego)

materiały archiwalne



Projekt budowy restauracji z salą - przekrój, 1892 r.

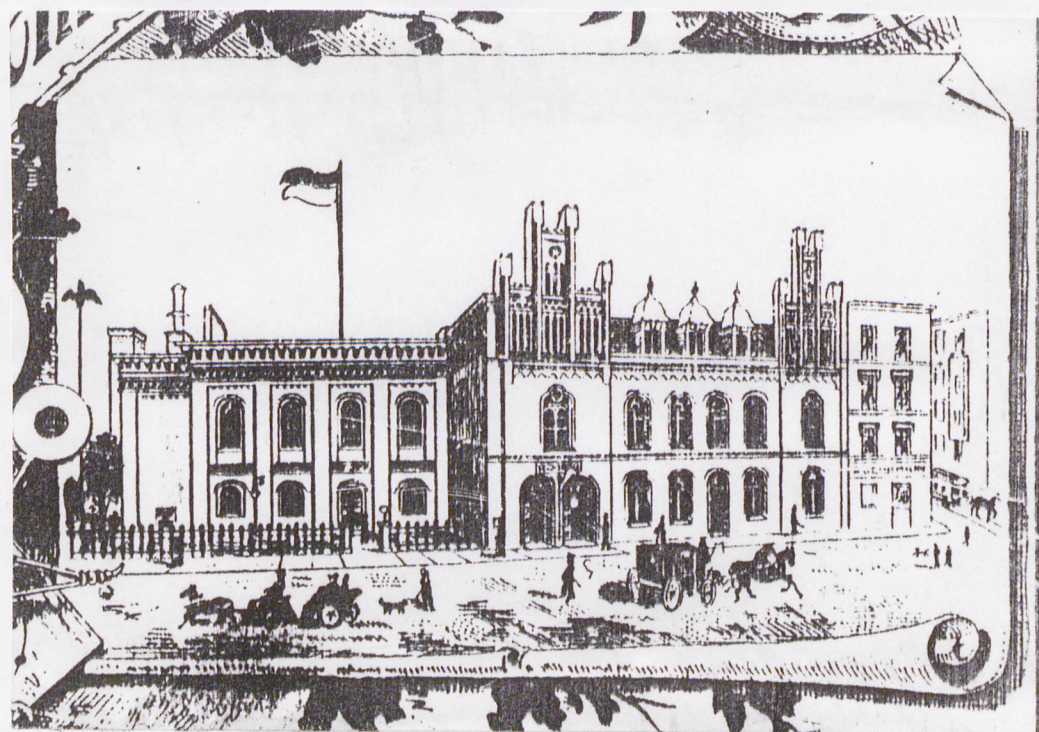
AP Toruń, AmT, syg. G 3708, k. 70

Wkładkę założył: M. Turzyniecka, M. Krużyńska

(imię, nazwisko, data)

Wzór ODZ 1978 r.

Miejsce przechowywania negatywów:



Widok elewacji, 1893 r.
AP Toruń, Br. Strzel. Tor., syg. 8, k.m. 141 i 142