

1. Obiekt
BUDYNEK SZPITALNY
583/6

2. Czas powstania
2 poł.XIV w.

3. Miejscowość
TORUŃ

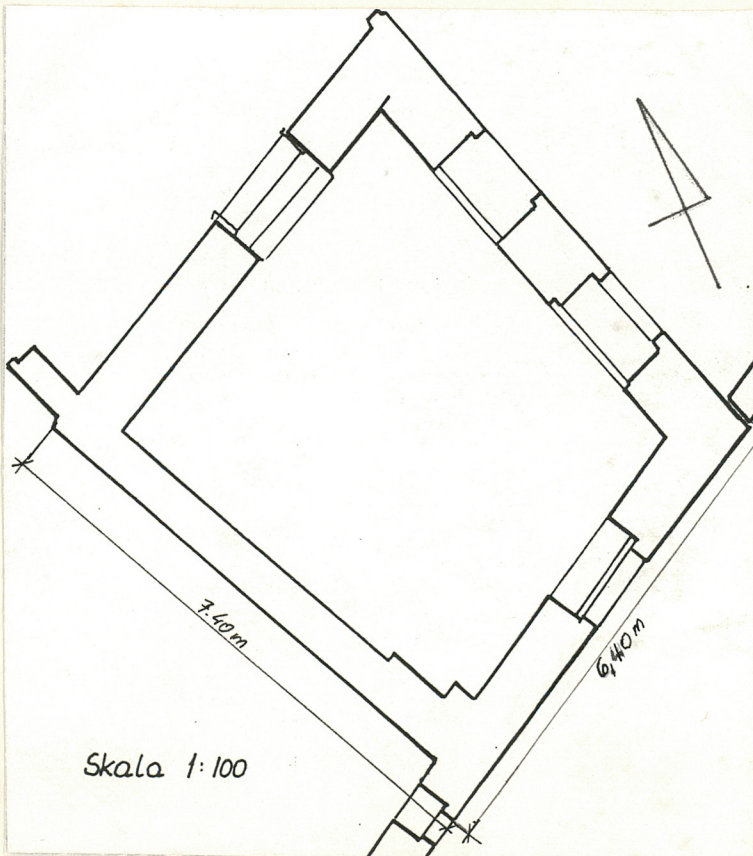
11. Zdjęcia, rzut, przekrój, sytuacja, orientacja



Elewacja płd - wsch



Plan orientacyjny 1 : 25 000



Skala 1:100

Rzut parteru

4. Adres
ul. Przedzamcze 8 a
For dem Jakobsthor Zum Alten
Schloß, Schloßstraße
nr hipoteczny 14680

5. Przynależność administracyjna
województwo toruńskie
gmina

6. Poprzednie nazwy miejscowości
Thorn

7. Przynależność administracyjna
1 VI 1975
województwo bydgoskie
powiat Toruń

8. Właściciel i jego adres
Skarb Państwa

9. Użytkownik i jego adres
ADM II Toruń
ul. Piernikarska 7

10. Rejestr zabytków
Nr 614 data 17.04.1991r.

12. Autorzy, historia obiektu, określenie stylu.

Ok. 1250 r. zbudowano dolną część muru pld - wsch

W 2 poł. XIV w. zbudowano budynek, po którym pozostała cała szczytowa ściana poł - wsch z oknem na piętrze i ok. 2/3 szczytu dachowego. Od strony pld - wsch zachowany jest na odcinku 6 m. i wys. 4,3 m z oknem z ówczesnego I piętra.

Od strony pln - wsch zachowany jest na odcinku 7m w poziomie parteru.

W końcu XVII w. nastąpiła przebudowa budynku, nadbudowano o 2 m. mury boczne, zburzono górną część szczytu gotyckiego i odbudowano go nowym o wys. ok. 5 m. o barokowym wystroju.

2 ćw. XIX w. dobudowano skrzydło XIX wieczne od strony pld - wsch. 1890 - 1900 - budowa nowego neogotyckiego budynku szpitalnego w związku z tym wyburzono ok. 2/3 budynku gotycko-barokowego, pozostawiając jego dwuosiową część pln - wsch i wzniesiono nową ścianę szczytową pld-wsch.

XX w. - w parterze w murze szczytowym / pln - wsch / zlikwidowano okno XIX wieczne, wprowadzono okno i drzwi jednocześnie.

W latach 60 - tych oba otwory zamurowano.

13. Opis (sytuacja, materiał i konstrukcja, rzut, bryła, elewacje, wnętrze wy osażenie, instalacje)

SYTUACJA

Budynek usytuowany na północ od terenu Zamku Krzyżackiego, w bloku zabudowy ograniczonym ulicami: Przedzamcze, Wielkie Garbary

MATERIAŁ, KONSTRUKCJA

Fundamenty z kamienia, ściany wzniesione z cegły na zaprawie wapiennej. Mur barokowy od początku tynkowany. Stropy drewniane. Więźba dachowa krokwiowa z jętką i płatwiami opartymi na słupach. Dach kryty od strony południowo - wschodniej dachówką mnich - mniszka, od strony przeciwnej karpiówką w koronkę.

RZUT

Założony na planie zbliżonym do kwadratu, wejście od strony pln - wsch

BRYŁA

Budynek dwukondygnacyjny, bez podpiwniczenia, jednotraktowy, kryty dachem dwuspadowym, ustawiony kalenicą do ul. Przedzamcze.

ELEWACJE

Południowo - zachodnia - jednoosiowo, zwieńczona w partii dachu szczytem trójkątnym. Na I piętrze dwa zamurowane otwory okienne, powyżej na osi, w strefie szczytu jeden otwór okienny.

Południowo - wschodnia - jednoosiowa, parter z widocznym wątkiem wedyjskim; w parterze otwór okienny zamknięty kratą, po jego lewej stronie widoczne zamurowane małe okienko gotyckie; po prawej stronie okna parteru - kotwa; elewację wieńczy gzyms wykonany w tynku.

Północno - wschodnia - dwuosiowa, spięta w kilku miejscach kotwami; na całej wysokości widoczne cegły w wątku wedyjskim; centralnie na osi dwa /ustawione w parterze i na I piętrze/ małe zamurowane okienka gotyckie; szczyt o wykroju barokowym / spływy wolutowe/

WNĘTRZE

Niedostępne

INSTALACJE

Brak

<p>14. Kubatura</p> <p>210 m³</p>	<p>15. Powierzchnia użytkowa</p> <p>90 m²</p>	<p>16. Przeznaczenie pierwotne</p> <p>TKALNIA</p>	<p>17. Urzycowanie obecne</p> <p>Obiekt nieużytkowany</p>
<p>18. Prace budowlane i konserwatorskie, ich przebieg i dokumentacja</p>		<p>19. stan zachowania (fundamenty, ściany zewnętrzne, ściany wewnętrzne, sklepienia, stropy konstrukcje dachowe, pokrycie dachu, wyposażenie i instalacje)</p> <p>zły, spękania ścian, zawilgocenie, brak tynków w elewacjach</p> <p>20. Najpilniejsze postulaty konserwatorskie</p> <p>Zachować budynek w stanie jaki otrzymał w XIX wieku Wyeksponować relikty gotyckie budynku i przebudowy barokowej.</p>	

21. Akta archiwalne (rodzaj akt, numer i miejsce przechowania)

AmT - G 3702

AmT - F 805

22. Bibliografia

K.G. Praetorius "Beschreibung der Stadt Thorn und Gebiete... "wydał i uzup. I. E. Wernicke. Thorn 1832 s.174

Koerner, Thorn seine ehemalige Bedentskammat und seine alten Baudenkmaler, Thorn 1832

A. Semrau. Die Mittelalterlichen Befestigungen am Gerbertore bei dem Ordensschlosse in Thorn /w:/ Mitteilungen des Copernicus Vereins, z. 24, Thorn 1916 s.71

23. Źródła ikonograficzne i fotograficzne (rodzaj, miejsce przechowania, sygnatura)

G.F. Steiner rys. planu miasta z 1741 r. Muzeum Okręgowe w Toruniu Fot. A 405 zł 493

G.F. Steiner, WAP Toruń, Zbiory kartograficzne T. 72, inw. 513

24. Uwagi różne

25. Opracował

tekst mgr Marzenna Stocka 10.12.1991r.

imię, nazwisko, data, podpis

plany, rysunki mgr Marzenna Stocka

imię, nazwisko, data, podpis

zdjęcia fotogr mgr Marzenna Stocka

imię, nazwisko, data, podpis

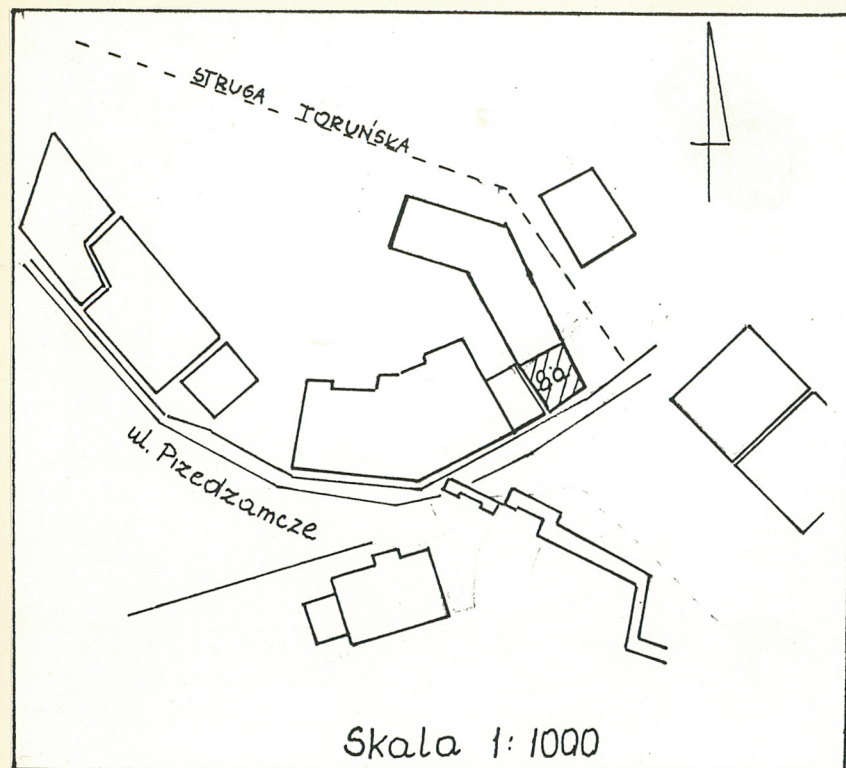
miejsce przechowania negatywów

Karta po wypełnieniu podlega ochronie na podstawie przepisów prawa autorskiego

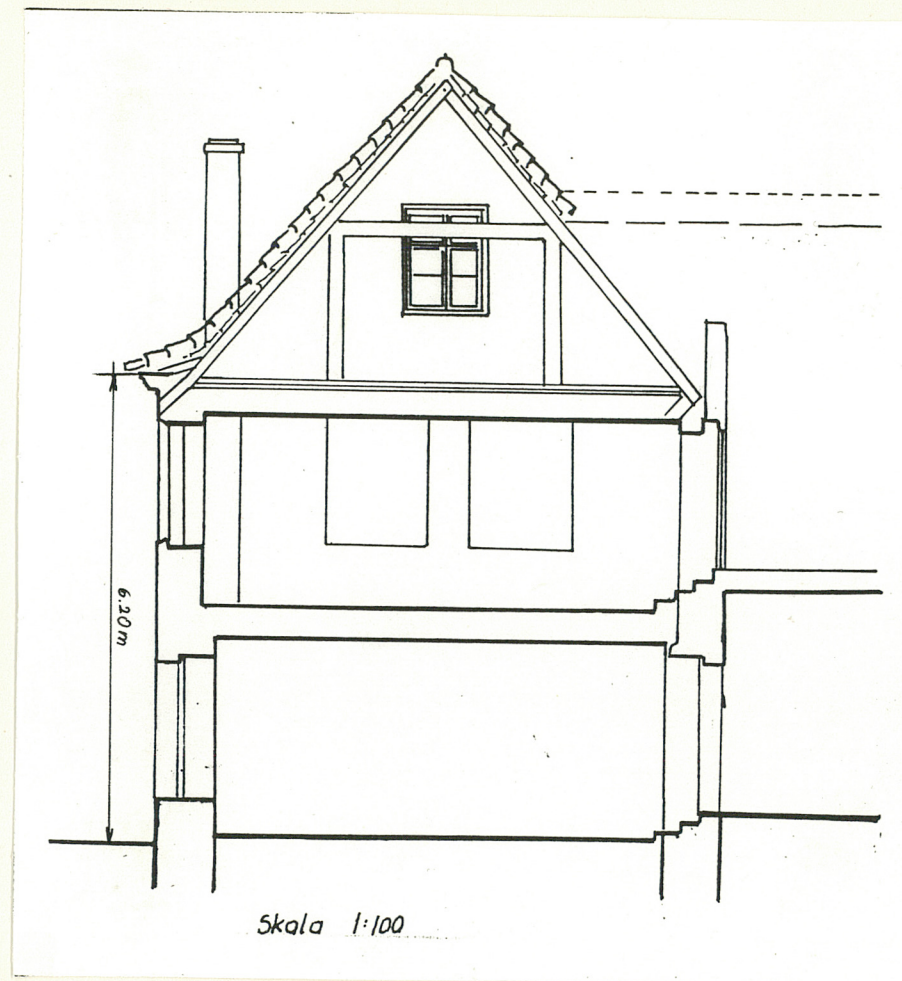
26. Adnotacje o inspekcjach, informacje o zmianach (daty, imiona i nazwiska wypełniających)

27. Załączniki 2

1. Miejscowość TORUŃ	2. Obiekt (nazwa jak w karcie) ul. Przedzamcze 8 a	3. Zawartość wkładki (nazwa obiektu lub materiału uzupełniającego) Rysunki
-------------------------	---	---



Plan sytuacyjny



Przekrój poprzeczny

Wkładkę założył: mgr Marzenna Stocka 10.12.1991r.
(imię, nazwisko, data)

Miejsce przechowywania negatywów:
jed. W.A. Olsztyn z. 135/S
OZGraf. Z.P. Ostróda z. 676 n. 40 000

1. Miejscowość

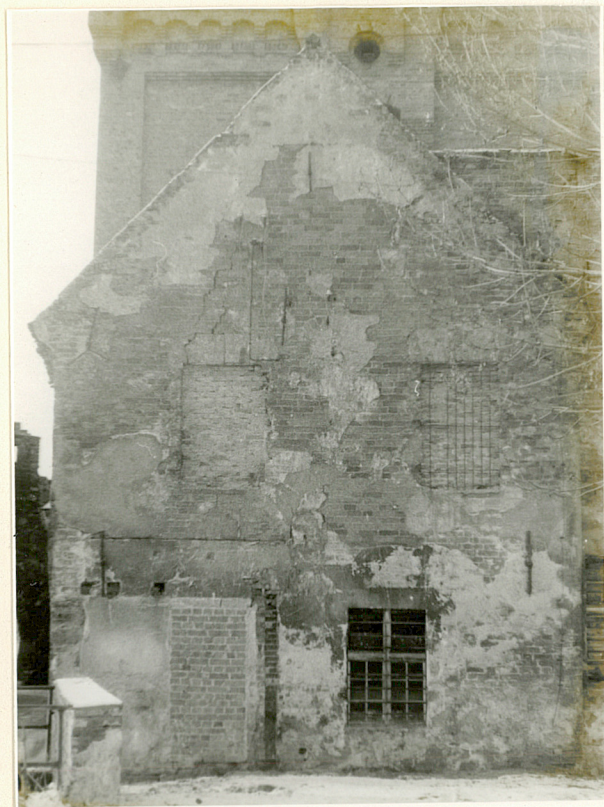
TORUŃ

2. Obiekt (nazwa jak w karcie)

Budynek szpitalny
Przedzamcze 8 a

3. Zawartość wkładki (nazwa obiektu lub materiału uzupełniającego)

Zdjęcia



Elewacja półn - wsch



Elewacja połd - zach

Elewacja połd - wsch,
okienko gotyckieWkładkę założył: mgr Marzenna Stocka 10.XII. 1991 r.
(imię, nazwisko, data)

Miejsce przechowywania negatywów:

OZGraf. Z.P. Ostróda zam. 699 nakł. 23.600

Wzór ODZ 1978 r.