

**OŚRODEK DOKUMENTACJI
ZABYTKÓW W WARSZAWIE**
KARTA EWIDENCYJNA ZABYTKÓW
ARCHITEKTURY I BUDOWNICTWA

A

B

C

D

E

F

G

H

I

J

K

L

M

N

O

P

R

S

T

U

V

X

Y

Z

Nr 4786

1. Obiekt
SPICHRZ

2. Czas powstania
1 poł. XVII wiek

3. Miejscowość
TORUŃ

11. Zdjęcia, rzut, przekrój, sytuacja, orientacja



Plan orientacyjny



1. Widok ogólny na spichrz od wsch.

4. Adres

Ul. Podmurna 13
nr hipoteczny [REDACTED]

5. Przynależność administracyjna

województwo kujawsko-pomorskie
gmina Toruń

6. Poprzednie nazwy miejscowości
THORN

7. Przynależność administracyjna przed 31.XII.1998

województwo toruńskie

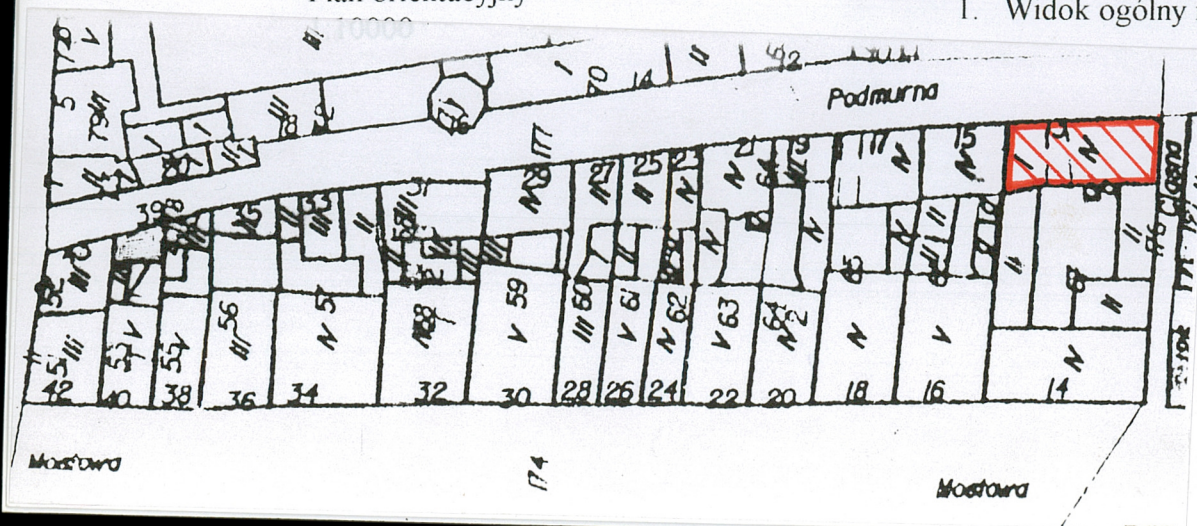
8. Właściciel i jego adres
Zrzeszenie Właścicieli
i Zarządców Domów
Ul. Mostowa 11
87-100 TORUŃ

9. Użytkownik i jego adres

j. w.

10. Rejestr zabytków

Nr A/69/202 data 17.X. 1929 r



Plan sytuacyjny
1:1000

12. Autorzy, historia obiektu, określenie stylu

Spichrz późnorenesansowy wybudowany w 1 poł. XVII wieku, o pierwotnie dekorowanych boniowaniem elewacjach. Budynek prezentuje typowe cechy architektury podporządkowanej funkcji magazynowania towarów, o elewacjach rozczłonkowanych równym rytmem małych prostokątnych, zamkniętych łukiem odcinkowym okien. Wnętrza pomieszczeń wyższych kondygnacji zachowały pierwotny charakter pomieszczeń magazynowych, bez wewnętrznych podziałów, z wyeksponowaną drewnianą konstrukcją nośną spichrza składającą się z masywnych belek stropowych wspartych o pociągi lub ramy ze słupami wzdłuż dłuższych ścian bocznych. Ze względu na charakter spichrza, który stanowił tylną zabudowę gospodarczą pałacu Fengerów, w jego przyziemiu znajduje się przejazd bramny na wewnętrzne podwórze towarzyszące zabudowie mieszkalnej przy ul. Mostowej 14

Dawny spichrz przy ul. Podmurnej 13 wykazuje pod względem rozplanowania i rodzaju konstrukcji nośnej podobieństwo do spichrza przy ul. Rabskiej 23 (z 1 poł. XVII wieku).

13. Opis (sytuacja, materiał i konstrukcja, rzut, bryła, elewacje, wnętrze, wyposażenie, instalacje)

SYTUACJA

Budynek położony jest w pd. –wsch. części zespołu staromiejskiego Torunia, w obszarze kwartału świętojańskiego, w pd. –wsch. narożniku bloku zabudowy „S”, zawartym między ulicami: Mostową, Szeroką, Podmurną i Ciasną. Budynek usytuowany kalenicowo, zajmuje pierwszą posesję od rogu ul. Ciasnej i Podmurnej, stanowiąc tylną zabudowę na wysokości Pałacu Fengerów. Główny otwór wejściowy do dawnego spichrza pod nr 13 znajduje się w lewej, skrajnej osi elewacji frontowej wsch.

Fundamenty i Ściany:

Fundamenty ścian nośnych podpiwniczonego spichrza z cegły gotyckiej na zaprawie wapiennej. Ściany zewnętrzne nośne otynkowane murowane z cegły na zaprawie wapiennej o wym.: 29-30x13-14x7 cm, ściany wewnętrzne wyprawiane tynkami wapiennymi gładkimi lub tylko pobielone. Dobrze zachowane ślady boniowania wyciśniętego w tynku elewacji pd., w formie prostych ciosów kamiennych.

Sklepienia, stropy: w pomieszczeniach dawnego spichrza dobrze zachowane stropy belkowe wsparte na wyższych kondygnacjach na ramach utworzonych ze słupów wspierających podciągi belek stropowych. Belki stropowe osadzone w murze na odsadzkach lub dodatkowo oparte na podciągach. W piwnicy strop belkowy wzmocniony przyporami z bloczków cementowych. We fragmencie piwnic od pn. sklepienia kolebkowe.

Wieżba dachowa: drewniana storczykowa zredukowana podłużnie, o więzarze krokwiowo – jętkowym, ze storczykiem i dwiema jętkami. Więźbę wzdłużnie usztywniają długie rygle usztywnionych mieczami w pobliżu storczyka lub słupem zaczopowanym od dołu w ryglu usztywnionym mieczami. Dodatkowo od góry storczyk wzmocnia para zastrzałów łączących go z ryglami. Elementy połączone na wręby płetwowe kołkowane i kryte czopy proste kołkowane.

Pokrycie dachu: dach dwuspadowy z trzema wystawkami krytymi daszkami pulpitowymi, kryty mniczem i mniszka na łątach.

Posadzki, podłogi: podłogi drewniane z desek – białe.

Schody : drewniane, drabiniaste, jednobiegowe z poręczą. Do piwnicy współczesne metalowe z drewnianymi stopnicami.

Otwory okienne i drzwiowe: w elewacji frontowej i bocznych, a także szczytach małe otwory okienne prostokątne, zamknięte łukiem odcinkowym wypełnia w większości okno konstrukcji krosnowej, jednoskrzydłowe, ze szczeblinami krzyżowymi lub bez. Na parterze elewacji frontowej okna krosnowe, dwuskrzydłowe, ze szczeblinami poziomymi i dwa otwory okienne kwadratowe wtórnie powiększone. Otwory okienne piwnicy oparte parapetem o chodnik, prostokątne zamknięte łukiem odcinkowym.

Dawne wrota przejazdu na wewnętrzne podwórze na parterze w elewacji wsch. osadzone na wysokości trzeciej i czwartej osi okiennej od prawej strony, w prostokątnym otworze zamkniętym łukiem odcinkowym i dodatkowym łukiem odciążającym; drewniane, konstrukcji deskowo – listwowej, zabezpieczone prostą żelazną kratą.

Drzwi wejściowe na parterze osadzone w skrajnej osi od lewej strony elewacji wsch., w prostokątnym otworze drzwi drewniane, konstrukcji deskowej z listwami i zastrzałem, obite blachą.

14. Kubatura 2019m ³	15. Powierzchnia użytkowa 531 m ²	16. Przeznaczenie pierwotne SPICHRZ	17. Użytkowanie obecne BUDYNEK MAGAZYNOWY I USŁUGOWY
18. Prace budowlane i konserwatorskie, ich przebiegi i dokumentacja - F. Polakowski, Blok „S”/Mostowa, Szeroka, Podmurna, Ciasna/-Koncepcja – zagospodarowanie terenu i architektura, PPKZ Toruń 1973, Archiwum ROBiDZ w Toruniu, sygn. 1195		19. Stan zachowania (fundamenty, ściany zewnętrzne, ściany wewnętrzne, sklepienia, stropy, konstrukcje dachowe, pokrycia dachu, wyposażenie i instalacje) - stan budynku dobry, - schody i belki stropowe w dobrym stanie - pokrycie dachu w dużym stopniu uszkodzone, - podłogi w złym stanie technicznym.	
		20. Najpilniejsze postulaty konserwatorskie - oczyszczenie i wzmocnienie ceglanego lica elewacji pd. wraz z odtworzeniem boniowania, - uzupełnienie tynków elewacji wschodniej, - wymiana pokrycia dachowego.	

21. Akta archiwalne (rodzaj akt, numer i miejsce przechowywania)
Z. Sygit, Z. Nawrocki, Inwentaryzacja budowlano-konserwatorska kwartału
„S”, ul. Mostowa, Podmurna, Szeroka, Ciasna, PPKZ Toruń, 1983,
Archiwum MKZ w Toruniu, ul. Podmurna 15

22. Bibliografia
- K. Mikulski, Właściciele i funkcje działek w kwartale od końca XIV do
początku XIX wieku, BLOK „S”, Toruń, 1998, Archiwum MKZ w Toruniu,
ul. Podmurna 15.
- [Red.] E. Gąsiorowski, Z. Ciara, Zabytki Architektury województwa
bydgoskiego, Bydgoszcz 1974.

23. Źródła ikonograficzne i fotograficzne (rodzaj, miejsce przechowywania, sygnatury)

24. Uwagi różne

25. Opracował

tekst: mgr Piotr Tuliszewski 16.11.2002 r.

plany, rysunki: mgr Piotr Tuliszewski 16.11.2002 r.

zdjęcia, fotografie: mgr Piotr Tuliszewski 16.11.2002 r.

miejsca przechowywania negatywów: archiwum prywatne

Karta po wypełnieniu podlega ochronie na podstawie przepisów prawa autorskiego

26. Adnotacje o inspekcjach, informacje o zmianach (daty, imiona i nazwiska wypełniających)

27. Załączniki

28. Miejscowość TORUŃ <u>ul. Podmurna 13</u>	29. Obiekt (nazwa jak w karcie) DAWNY SPICHRZ	30. Zawartość wkladki (nazwa obiektu lub materiału uzupełniającego) c.d. pkt. 12, Rzut przyziemia budynku przy ul. Podmurnej 13, Skala 1:100
---	--	---

c.d. pkt 12, Autorzy, historia, określenie stylu

ZMIANA ZABUDOWY

Omawiany blok zabudowy „S” w kształcie trapezu rozszerzającego się ku osi pn. – pd., a zwężający się na osi wsch. – zach. do głębokości jednej parceli, stanowi ostatni przylegający od strony wsch. do fosy i muru zamkowego. Tę część miasta zamieszkiwana była początkowo głównie przez drobnych kupców, o czym świadczą niewielkie szerokości działek ok. 1,5 pręta chełmińskiego, co potwierdzają zapisy ksiąg ławniczych z lat 1363-1428. Proces scalania parcel rozpoczął się na terenie omawianej działki już w średniowieczu), w 2 poł. XVII sąsiednie parcele scalono już pod budowę spichrza przy ul. Podmurnej 13. Nieduża głębokość bloku jak i fakt, że jego część wschodnia przylega do murów przedzamcza sprawiły, że jedyną ulicą, która miała zabudowę o charakterze mieszkalnym była ul. Mostowa. Jej parcele biegły przez całą głębokość bloku i wychodziły na ul. Podmurną, gdzie stały budynki wyłącznie o charakterze gospodarczym (spichrze przy ul. Podmurnej 11, 7, 5). Budynki te do niedawna traktowane były jako tylna zabudowa gospodarcza budynków głównych przy ul. Mostowej.

WŁAŚCICIELE od końca XVI wieku:

1585 – 1601 – Hans Rüdiger, kupiec, ławnik staromiejski,

1601 - 1609 – Jacob Rüdiger, brat poprzednika, kupiec, rajca i burmistrz,

1609 – 1619 – Michel Rüdiger, syn poprzednika, kupiec rajca,

1619 – 1624 – nieletnie dzieci Michała Rüdigera,

1624 – 1640 – Matthis Bartram, kupiec, rajca i burmistrz,

1624 – po raz pierwszy wymieniono spichrz,

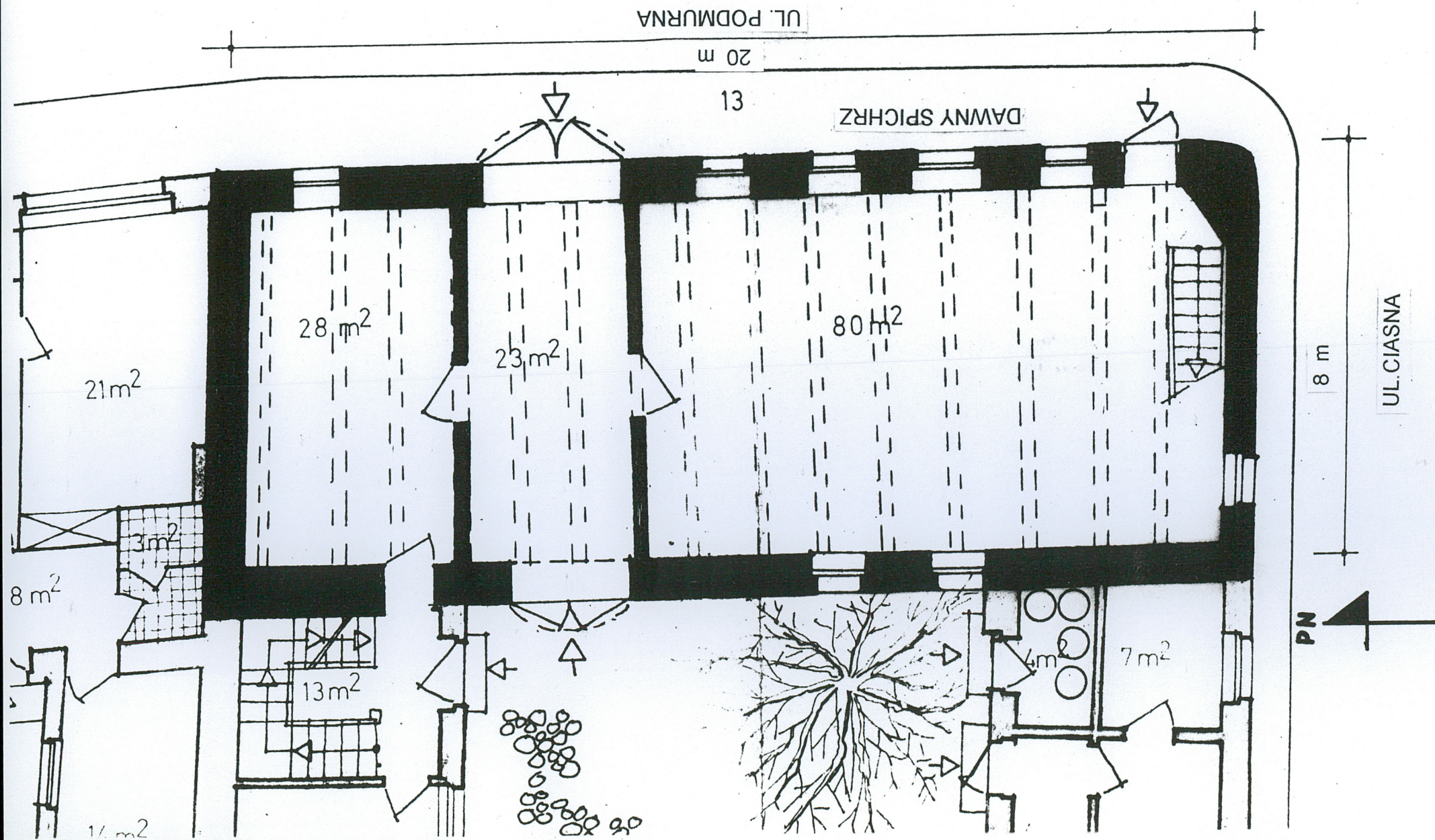
1640 – 1657 – spadkobiercy Matthiasa Bartram

1657 – 1704 – Johan Lüttke, kupiec, rajca i burmistrz, zięć poprzednika, ożeniony w 1657 r. z Cathariną Bartram, córką Matthisa.

Wkładkę założył: mgr Piotr Tuliszewski 16.11.2002 r.

Miejsce przechowywania negatywów archiwum prywatne

Rzut przyziemia spichrza przy ul. Podmurna 13
wg. F. Polakowskiego na podst. Inwentaryzacji bloku „S”



28. Miejscowość TORUŃ <u>ul. Podmurna 13</u>	29. Obiekt (nazwa jak w karcie) SPICHRZ	30. Zawartość wkładki (nazwa obiektu lub materiału uzupełniającego) c.d. pkt.13, fotografie
---	--	---

RZUT: Budynek na planie prostokąta o wym. ok.: 8 x 20 m, jednotraktowy zwrócony dłuższym bokiem w stronę ul. Podmurnej. Spichrz trzypiętrowy z użytkowym poddaszem i piwnicą ze stropem belkowym; nakryty dachem dwuspadowym z wstawkami w połaciach, kryty dachówką ceramiczną. Otwór wejściowy prowadzi z części pd. –wsch. budynku na schody drabiniaste łączące dawniej piętra, biegnące wzdłuż muru pd. Od zach. budynek przylega do łączników kamienicy przy ul. Mostowa 14; od tej strony dostępne są od wewnętrznego podwórza dwie osie elewacji zach. i wylot przejazdu bramnego biegnącego dawniej w przyziemiu, dostępnego przez wrota w elewacji frontowej.

ELEWACJE:

Elewacja wschodnia, frontowa spichrza otynkowana, czterokondygnacyjowa, ośmioosiowa. Małe otwory okienne rozmieszczone w regularnych odstępach, na całej szerokości. W przyziemiu w skrajnej lewej osi prostokątny otwór wejściowy do spichrza; w trzeciej i czwartej osi od prawej strony otwór wrót, prostokątny zamknięty łukiem odcinkowym. Na wysokości belek stropowych, od strony zewnętrznej metalowe kotwy w kształcie litery „X”. Elewację od góry zamyka gzyms uskokowy, ukryty pod połacią dachową z czterema wystawkami krytymi daszkami pulpityowymi.

Elewacja zachodnia, przesłonięta przez łączniki kamienicy przy ul. Mostowej 14, dostępne jedynie dwie osie okienne o podziałach jak w elewacji frontowej i otwór wrót przejazdu bramnego.

elewacja południowa, pierwotnie tynkowana, dekorowana boniowaniem wyciśniętym w tynku, pięciokondygnacyjowa, trójosiowa zwieńczona trójkątnym szczytem. Od strony ul. Ciasnej wsparta łukami rozpierającymi ze spichrzem przy ul. Podmurnej 11. W elewacji otwory okienne prostokątne zamknięte łukiem odcinkowym rozmieszczone w regularnych odstępach, na całej szerokości elewacji. Lico ceglane w tej części z licznymi śladami przemurowań dawnych otworów okiennych

WNĘTRZA: pierwotnie jednoprzestrzenne, jednotraktowe. Obecnie w pomieszczeniach parterowych wydzielone wtórnie dwa duże pomieszczenia usługowe, i bieg schodów klatki schodowej.

ISTALACJE: wodno – kanalizacyjna, elektryczna, piece.

Wkładkę założył: mgr Piotr Tuliszewski

Miejsce przechowywania negatywów archiwum prywatne



2. Widok ogólny spichrza od strony ul. Podmurnej.



3. Otwór wejściowy do spichrza.



4. Zaokrąglony narożnik pd. – wsch. budynku.

28. Miejscowość

TORUŃ ul. Podmurna 13

29. Obiekt (nazwa jak w karcie)

SPICHRZ

30. Zawartość wkładki (nazwa obiektu lub materiału uzupełniającego)
fotografie



5. Wrota w przyziemiu spichrza.



6. Dolny północny fragment elewacji frontowej.



7. Otwory okienne na parterze elewacji frontowej.

Wkładkę złożył: mgr Piotr Tuliszewski 16.11. 2002 r.

Miejsce przechowywania negatywów: archiwum prywatne



8. Okno krosnowe, dwuskrzydłowe, ze szczelinami poziomymi na parterze elewacji frontowej



9. Okno krosnowe ze szczelinami krzyżowymi na piętrze spichrza

28. Miejscowość

TORUŃ ul. Podmurna 13

29. Obiekt (nazwa jak w karcie)

SPICHRZ

30. Zawartość wkładki (nazwa obiektu lub materiału uzupełniającego)
fotografie



10. Widok ogólny na górne partie elewacji południowej.



11. Zachowane fragmenty boniowania tynku
na wysokości pierwszego piętra elewacji pd.

Wkładkę założył: mgr Piotr Tuliszewski 16.11. 2002 r.

Miejsce przechowywania negatywów: archiwum prywatne



12. Otwory okienne w przyziemiu elewacji pd.



13. Otwór okna piwnicznego w elewacji pd.

28. Miejscowość TORUŃ ul. Podmurna 13	29. Obiekt (nazwa jak w karcie) SPICHRZ	30. Zawartość wkładki (nazwa obiektu lub materiału uzupełniającego) fotografie
--	--	---



14. Zamurowane otwory okienne na parterze elewacji pd.

Wkładkę założył: mgr Piotr Tuliszewski 16.11. 2002 r.

Miejsce przechowywania negatywów archiwum prywatne



15. Strop belkowy piwnicy spichrza.



16. Strop belkowy na pierwszym piętrze spichrza.



17. Belka podciagu i słup wspierający belki stropowe na pierwszym piętrze spichrza.

28. Miejscowość TORUŃ ul. Podmurna 13	29. Obiekt (nazwa jak w karcie) SPICHRZ	30. Zawartość wkładki (nazwa obiektu lub materiału uzupełniającego) fotografie
--	--	---



18. Widok fragmentu konstrukcji usztywniającej belki stropowe na drugim piętrze spichrza. Widok narożnika pn. – wsch.



19. Widok fragmentu konstrukcji usztywniającej belki stropowe na drugim piętrze spichrza. Widok narożnika pn. – zach.

Wkładkę założył: mgr Piotr Tuliszewski 16.11. 2002 r.

Miejsce przechowywania negatywów: archiwum prywatne



20. Belki stropowe na trzecim piętrze spichrza.
Widok narożnika pd. –wsch.



21. Belki stropowe na trzecim piętrze spichrza.
Widok muru zachodniego.



22. Dolny fragment konstrukcji drewnianej szczytu pd.

28. Miejscowość

TORUŃ ul. Podmurna 13

29. Obiekt (nazwa jak w karcie)

SPICHRZ

30. Zawartość wkładki (nazwa obiektu lub materiału uzupełniającego)
fotografie

25. Połączenie jętki z krokwią na wręby pletwowe.



23. Widok górnej partii konstrukcji usztywniającej storczyk.



24. Słup zmieczowany z ryglem ramy podłużnej więzby dachowej.



Wkładkę złożył: mgr Piotr Tuliszewski 16.11. 2002 r.

Miejsce przechowywania negatywów archiwum prywatne



26. Bieg schodów na pierwsze piętro spichrza.



27. Schody drabiniaste na drugim piętrze spichrza.



28. Schody metalowe z drewnianymi stopnicami do piwnicy.