

OŚRODEK DOKUMENTACJI
ZABYTEKÓW W WARSZAWIE
KARTA EWIDENCYJNA ZABYTEKÓW
ARCHITEKTURY I BUDOWNICTWA

A	B	C	D	E	F	G	H	I	J	K	L	M	N	O	P	R	S	T	U	V	X	Y	Z
---	---	---	---	---	---	---	---	---	---	---	---	---	---	---	---	---	---	---	---	---	---	---	---

Nr 4782

1. Obiekt
BUDYNKI MIESZKALNE (DAWNY SPICHRZ)

2. Czas powstania
XVII/XVIII w.

3. Miejscowość
TORUŃ

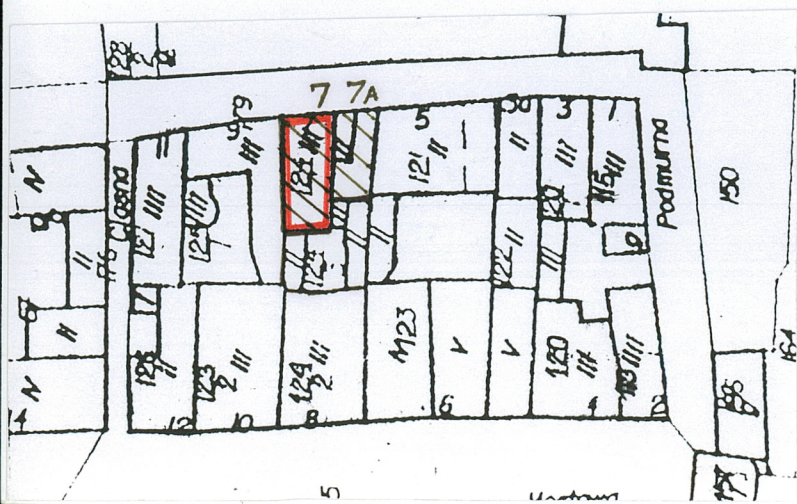
11. Zdjęcia, rzut, przekrój, sytuacja, orientacja



Plan sytuacyjny
1:1000



1. Budynki mieszkalne przy ul. Podmurnej 7 i 7a.
Widok ogólny od wsch.



Plan orientacyjny
1:10000

4. Adres
PODMURNA 7
nr hipoteczny [REDACTED]

5. Przynależność administracyjna
województwo kujawsko-pomorskie
gmina Toruń

6. Poprzednie nazwy miejscowości
THORN

7. Przynależność administracyjna przed 31.XII.1998
województwo toruńskie

8. Właściciel i jego adres
TOWARZYSTWO BUDOWNICTWA
SPOŁECZNEGO
87-100 TORUŃ
ul. Czarlińskiego 11

9. Użytkownik i jego adres

j. w.

10. Rejestr zabytków

Nr A/ 380/250 data 3.X. 1957 r

12. Autorzy, historia obiektu, określenie stylu

Obecny budynek pod nr 7 składa się z dwóch budynków od północy dawny spichrz przy ul. Podmurnej 7 i przylegającego do niego budynku należącego do również tylnej zabudowy ul. Mostowej 8, pod numerem 7a.

Spichrz wybudowany w średniowieczu, przebudowany w końcu XVII lub XVIII wieku, z wprowadzeniem wewnętrznych podziałów ze ścian szkieletowych. Pierwotnie budynek czteropiętrowy/11,3m/, obniżony pomiędzy 1810-1864 o jedno piętro (obecnie trzypiętrowy). W obniżonym, trójkątnym szczycie wsch. widoczne pozostałości okien czwartej kondygnacji. Zapewne w końcu XIX wieku zaadaptowany na mieszkania. Kształt otworów okiennych uległ zmianie tylko w przyziemiu elewacji frontowej i na całej elewacji zach. Otwór wejściowy usytuowano na osi muru pd., pierwotnie w skrajnej prawej osi elewacji frontowej.

Budynek sąsiedni wybudowany w 1904 roku, w miejscu rozebranego w 1873 roku spichrza. Elewacja frontową klasycyzująca, dzielona profilowanymi gzymsami między piętrowymi, zakończona wydatnym gzymsem podokapowym zwieńczonym pierwotnie attyką z tralek (istniejącą w latach 60-tych). Piętro boniowane w tynku posiada zachowane okna z ozdobnym słupkiem, osadzone w otworze ograniczonym profilowaną opaską w tynku. Przyziemie elewacji zajmują wrota przejazdu bramnego prowadzącego na podwórze kamienicy przy ul. Mostowej 8 i garażu po lewej stronie.

13. Opis (sytuacja, materiał i konstrukcja, rzut, bryła, elewacje, wnętrza, wyposażenie, instalacje)

SYTUACJA

Budynek położony jest w pd. -wsch. części zespołu staromiejskiego Torunia, w bloku zabudowy „W” zawartym między ulicami: Mostową, Ciasną, Podmurną i fragmentem murów miejskich od pd. Budynki usytuowane szczytowo, zajmują trzecią i czwartą posesję od rogu ul. Ciasnej i Podmurnej. Wejście do dawnego spichrza pod nr 7 znajduje się w murze pd., od strony przejazdu bramnego w budynku sąsiednim pod nr 7a.

Fundamenty i Ściany:

Fundamenty ścian nośnych obu nie podpiwniczonych budynków pod nr 7 i 7a - niedostępne, mury w budynku nr 7 (dawny spichrz) z cegły gotyckiej na zaprawie wapiennej. Ściany wewnętrzne, działowe budynku szkieletowe, wypełnione cegłą. Mury w budynku nr 7a z cegły pełnej ceramicznej i wapiennej na zaprawie cem. - wap.

Sklepienia, stropy: w pomieszczeniach dawnego spichrza stropy belkowe z wsuwką i podsufitką i powalą, w drugim budynku pomiędzy parterem a pierwszym piętrzem strop odcinkowy Kleina, pozostałych kondygnacji drewniane, belkowe z wsuwką.

Wieżba dachowa: dawnego spichrza: drewniana, krokwiowo - jętkowa, budynku sąsiedniego: krokwiowa wsparta słupami.

Pokrycie dachu: spichrz: dach dwuspadowy, kryty mnichem i mniszką, dach budynku sąsiedniego: jednospadowy, pulpitowy kryty papą na deskowaniu.

Posadzki, podłogi: podłogi drewniane z desek.

Schody : w dawnym spichrze: drewniane, jednobiegowe, zabiegowe z poręczą. Z piętra na strych schody żelazne. W budynku sąsiednim niedostępne.

Otwory okienne i drzwiowe w dawnym spichrze: w elewacji frontowej otwory okienne prostokątne, zamknięte łukiem odcinkowym wypełnia okno dwudzielne, dwuskrzydłowe, z poziomymi szczelinami, na parterze elewacji zach. (od podwórza) w prostokątnym otworze okiennym okno krosnowe, dwudzielne, dwupoziomowe, ze ślemieniem i słupkiem okiennym w kształcie wałka powyżej okno trójdzielne, dwupoziomowe, krosnowo-ościeżnicowe. W budynku sąsiednim w elewacji frontowej na pierwszym piętrze w prostokątnych otworach okiennych okna dwudzielne, dwupoziomowe z profilowanym ślemieniem i dekorowanym słupkiem okiennym. Na drugim piętrze trzy prostokątne otwory okienne z oknami dwudzielnymi, dwuskrzydłowymi ze szczelinami krzyżowymi. W łącznikach prostokątne otwory z oknami dwudzielnymi, dwupoziomowymi z ślemieniem i słupkiem w nadślemiu.

W dawnym spichrze drzwi wejściowe osadzone w prostokątnym otworze drewniane, konstrukcji ramowo-płycinowej ze szkleniem w górnej partii. Pozostałe drzwi typowe, drewniane, konstrukcji ramowo-płycinowej ze szkleniem lub bez.

Wrota garażu i przejazdu bramnego budynku sąsiedniego osadzone w dużych prostokątnych otworach zamkniętych łukiem odcinkowym; drewniane, dwuskrzydłowe, konstrukcji ramowej wypełnionej pseudożaluzjami. W lewym skrzydle wrót przejazdu wydzielona prostokątna furta. Pozostałe drzwi typowe, drewniane, konstrukcji ramowo-płycinowej.

14. Kubatura 1854 m ³	15. Powierzchnia użytkowa 579, 8 m ²	16. Przeznaczenie pierwotne BUDYNKI MIESZKALNE	17. Użytkowanie obecne BUDYNKI MIESZKALNE
18. Prace budowlane i konserwatorskie, ich przebiegi i dokumentacja -J. Naruszewicz, Z. Szewczyk, Rozpoznanie stanu technicznego. Budynek mieszkalny przy ul. Podmurna 7, PPKZ w Toruniu, 1986, Archiwum ROBiDZ w Toruniu.		19. Stan zachowania (fundamenty, ściany zewnętrzne, ściany wewnętrzne, sklepienia, stropy, konstrukcje dachowe, pokrycia dachu, wyposażenie i instalacje) - stan budynku dawnego spichrza zły, - konstrukcja dachu i wszystkich stropów belkowych zawalona, - ściany szczytowe spichrza z licznymi pęknięciami, - zagrożenie katastrofą budowlaną uniemożliwia dokładna penetracje zabudowy. - budynek sąsiedni stan ogólny zły, - brak stolarki okiennej i dewastacja wnętrza.	
		20. Najpilniejsze postulaty konserwatorskie - wykonanie remontu kapitalnego z zachowanie historycznych elewacji, .	

<p>21. Akta archiwalne (rodzaj akt, numer i miejsce przechowywania) P.Dąbrowski, Zb.Szewczyk, Koncepcja programowo-funkcjonalna budynku przy ul. Podmurna, PPKZ Toruń, 1985, Archiwum ROBiDZ w Toruniu, P.Dąbrowski, W.Kania, Inwentaryzacja-detale budynku przy ul.Podmurnej7, PPKZ Toruń, 1985, Archiwum ROBiDZ w Toruniu.</p>	<p>24. Uwagi różne</p> <p style="text-align: right;">Karta finansowana przez WKZ w Toruniu</p>
<p>22. Bibliografia K. Kalinowska, Toruń-Kwartał Świętojański, Kwatera „W” Mostowa, Ciasna, Podmurna oraz mur miejski, PPKZ Toruń, 1973, Archiwum ROBiDZ w Toruniu</p>	<p>25. Opracował</p> <p>tekst: mgr Piotr Tuliszewski 16.11.2002 r.</p> <p>plany, rysunki: mgr Piotr Tuliszewski 16.11.2002 r.</p> <p>zdjęcia, fotografie: mgr Piotr Tuliszewski 16.11.2002 r.</p> <p>miejsca przechowywania negatywów: archiwum prywatne</p> <p>Karta po wypełnieniu podlega ochronie na podstawie przepisów prawa autorskiego</p>
<p>23. Źródła ikonograficzne i fotograficzne (rodzaj, miejsce przechowywania, sygnatury)</p>	<p>26. Adnotacje o inspekcjach, informacje o zmianach (daty, imiona i nazwiska wypełniającego)</p>
	<p>27. Załączniki</p>

28. Miejscowość TORUŃ ul. Podmurna 7	29. Obiekt (nazwa jak w karcie) BUDYNKI MIESZKALNE (DAWNY SPICHRZ)	30. Zawartość wkładki (nazwa obiektu lub materiału uzupełniającego) c.d. pkt.12, Rzut przyziemia budynków przy ul. Podmurnej 7 i7a, Skala 1:100
--	--	--

c.d. pkt12, Autorzy, historia, określenie stylu

HISTORIA BLOKU „W”:

Omawiana kwatera w kształcie trapezu rozszerzającego się ku zachodowi, położona w pobliżu Bramy Mostowej zamieszkiwana była początkowo głównie przez drobnych kupców, o czym świadczą niewielkie szerokości działek ok. 1,5 pręta chełmińskiego, co potwierdzają zapisy ksiąg ławniczych z lat 1363-1428. Proces scalania parcel rozpoczął się na terenie omawianej działki już w średniowieczu (Mostowa 4), następnie w XVI wieku połączono zabudowę trzech kamienic – spichrzów obejmującą dzisiejszą zabudowę przy ul. Mostowej 6, z kolei w 1 poł. XIX wieku scalono zabudowę dwóch parcel łącząc je w jedną w przypadku kamienic przy ul. Mostowej 8 i 10. Nieduża głębokość bloku jak i fakt, że jego część wschodnia przylega do murów przedzamcza sprawiły że jedyną ulicą, która miała zabudowę o charakterze mieszkalnym była ul. Mostowa. Jej parcele biegły przez całą głębokość bloku i wychodziły na ul. Podmurną, gdzie stały budynki wyłącznie o charakterze gospodarczym (spichrze przy ul. Podmurnej 11, 7, 5). Budynki te do niedawna traktowane były jako oficyny tylne budynków głównych przy ul. Mostowej. Na skutek procesu scalania działek układ wewnętrzny parcel bloku „W” uległ do dnia dzisiejszego w znacznym przeobrażeniu, jednakże jej pierwotne rozplanowanie jest w dalszym ciągu dobrze czytelne, szczególnie na odcinku ul. Podmurnej.

ZMIANA ZABUDOWY:

Do niedawna budynek nie posiadał własnego numeru administracyjnego, należąc do zabudowy gospodarczej ul. Mostowej 8,

1810 - „Specjalna Taxa” wymienia dom pod literą „B” – dom tylny, spikrz murowany o czterech piętrach wysokości 18 x 44 x 36 stóp /5,7 x 13,8 x 11,3m/,

1864 – składnica murowana, 3 piętra wysoka, nie podpiwniczona, 50 stóp długa/15,7m/, średnia głębokość 21 stóp /6,6m/. Budynek z napisem Lager. Dach siodłowy, kryty dachówka polską. Stan tech. dobry. Pomiedzy składnicą a domem znajduje się łącznik/zwischenhaus/ wybudowany lub remontowany ok. 1860 r.

Budynek sąsiedni.

1810 - „Specjalna Taxa” wymienia dom pod literą „C” – dom tylny, spikrz murowany o czterech piętrach wysokości 18 x 31 x 32 stóp /5,7 x 9,7 x 10m/

1873 – gruntowna przebudowa całego prawego ciągu oficyn (patrząc od ulicy Mostowej). Budynek wcześniej całkowicie rozebrano,

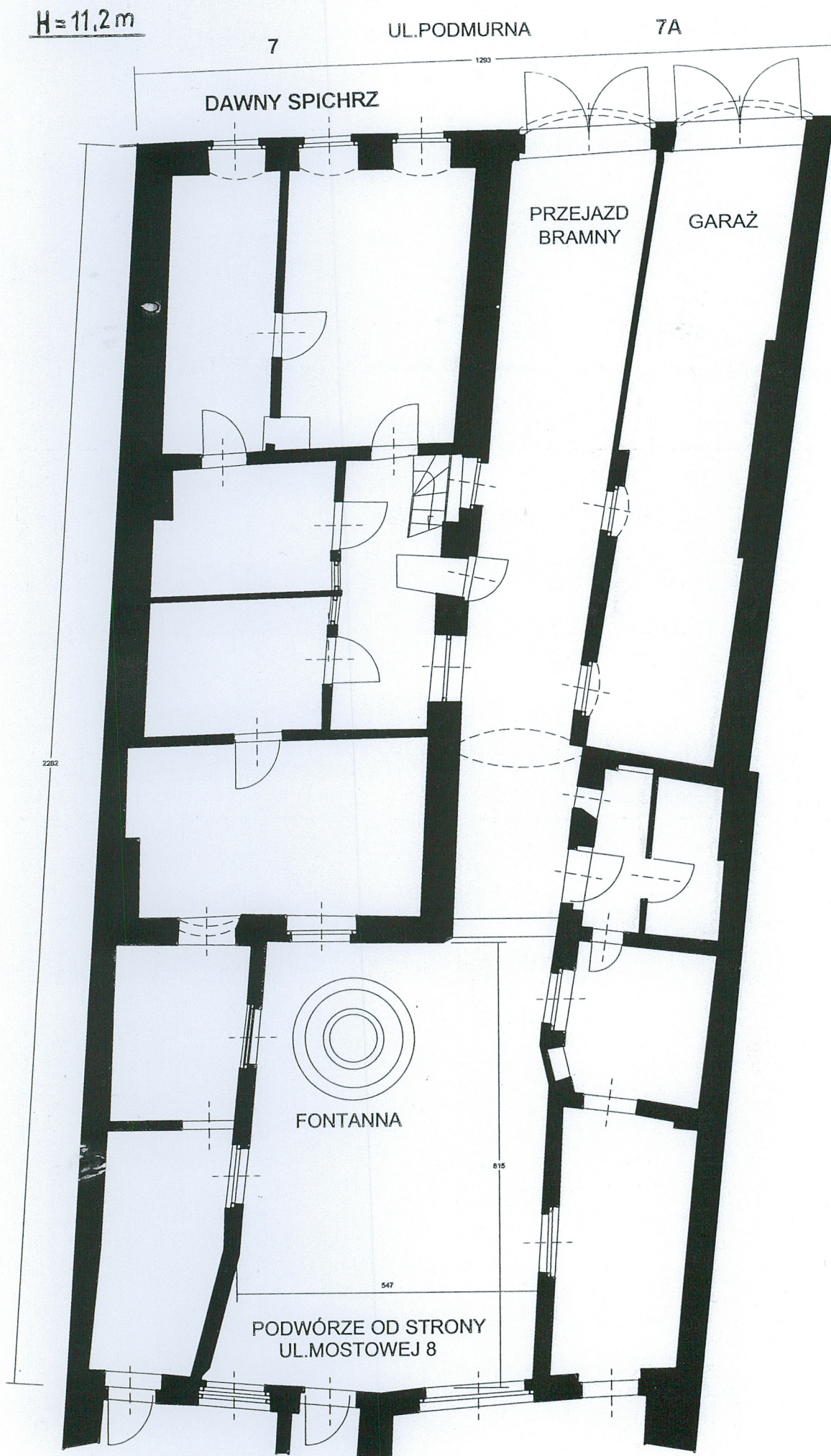
1892 – budowa remizy,

1904 - pożar niszczy poprzednią zabudowę, która w tym samym roku zostaje odbudowana. Na parterze w dalszym ciągu mieści się remiza, na wyższych piętrach są mieszkania,

1914 – mowa o usunięciu z mieszkania niejakiego p. Pokornickiego, gdyż mieszkanie jego po pożarze ma być gruntownie odremontowane.

Wkładkę założył: mgr Piotr Tuliszewski 16.11.2002 r.

Miejsce przechowywania negatywów: archiwum prywatne



Rzut przyziemia budynków przy ul. Podmurnej 7 i 7a,
Skala 1:100

28. Miejscowość TORUŃ ul. Podmurna 7	29. Obiekt (nazwa jak w karcie) BUDYNKI MIESZKALNE (DAWNY SPICHRZ)	30. Zawartość wkładki (nazwa obiektu lub materiału uzupełniającego) c.d. pkt.13, zmiany zabudowy w tylnej części parceli przy ul. Mostowej 8
---	--	--

RZUT: Budynki na planie zbliżonym do prostokątów, zwróconymi krótszymi bokami w stronę ul. Podmurnej. Spichrz od strony pn. trzypiętrowy, nakryty dachem dwuspadowym, ceramicznym, zwrócony trójkątnym szczytem wsch. w stronę ul. Podmurnej. Wraz z budynkiem sąsiednim od pd. komunikują się łącznikami z oficynami kamienicy przy ul. Mostowej 8. W części środkowej budynku dawnego spichrza klatka schodowa prowadząca do pomieszczeń usytuowanych od strony ulicy i wewnętrznego podwórza. W przyziemiu budynku sąsiedniego od strony spichrza przejazd bramny i równolegle do niego umieszczony garaż, dostępne poprzez wrota do ul. Podmurnej. Otwór wejściowy do budynku osadzony w murze pd. spichrza na poziomie przejazdu, prowadzi do klatki schodowej skomunikowanej z budynkiem sąsiednim przegubem na wysokości pierwszego piętra.

ELEWACJE:

Elewacja wschodnia, frontowa spichrza ceglana, trójosiowa, czterokondygnacyjowa, zwieńczona trójkątnym szczytem. W przyziemiu elewacji zamurowane, wtórnie poszerzone prostokątne otwory okienne i ceglany łuk odciążający dwie skrajne osie okienne po prawej stronie. Pierwsze i drugie piętro elewacji posiada dwa rzędy wtórnie powiększonych otworów okiennych prostokątnych, zamkniętych prostym nadprożem. W szczycie jedno okno na osi ze śladami prostokątnej, tynkowanej opaski. Pierwotnie budynek spichrza był wyższy; potwierdzają to ślady otworów okiennych w skośnych ścianach szczytu.

Elewacja zachodnia, przesłonięta przez łącznik oficyny i dostępna częściowo od strony podwórza, powtarzała pierwotnie układ elewacji frontowej. Obecnie czytelna prawa oś skrajna elewacji. W przyziemiu w zamurowanym, prostokątnym otworze pozostałości okna dwudzielnego, dwupoziomowego ze ślemieniem i słupkiem. Powyżej, na pierwszym piętrze w tej samej osi w prostokątnym otworze okno trójdzielne, dwupoziomowe. W pozostałościach szczytu, na jego osi okno prostokątne.

Elewacja południowa, przesłonięta do wysokości drugiego piętra budynkiem sąsiednim. W przyziemiu na osi osadzony otwór wejściowy do budynku spichrza.

Elewacja wschodnia, frontowa, budynku sąsiedniego pod nr 7a, tynkowana, dwuosiowa, trójkondygnacyjowa, zamknięta wydatnym gzymsem podokapowym, pierwotnie zwieńczona attyką tralkową. Poszczególne kondygnacje wydzielają profilowane w tynku gzymsy; pomiędzy parterem a pierwszym piętrzem gzyms elewację dzieli pas tynku zamknięty od dołu i góry gzymsami uskokowymi. W przyziemiu elewacji w prostokątnych otworach zamkniętych łukiem odcinkowym osadzono wrota garażu i przejazdu bramnego. Powierzchnię elewacji na wysokości pierwszego piętra urozmaica proste boniowanie wyciśnięte w tynku. Strefę elewacji rozczłonkowują dwa prostokątne otwory okienne ograniczone profilowaną opaską w tynku, oparte parapetem o gzyms uskokowy.

Elewacja zachodnia, składa się z przejazdu bramnego i łącznika pomiędzy budynkami pod numerami 7 i 7a, z oknem prostokątnym, na wysokości otworu łącznika z oficyną od ul. Mostowej 8..

WNĘTRZE:

Obecnie dwu i pół traktowe, z wydzieloną w drugim trakcie klatką schodową od południa. Pierwotnie jednotraktowe, podzielone w XIX wieku ścianą szkieletową na lokale mieszkalne.

INSTALACJE:

Wodno – kanalizacyjna, elektryczna.

Wkładkę założył: mgr Piotr Tuliszewski

Miejsce przechowywania negatywów archiwum prywatne

28. Miejscowość

TORUŃ

ul. Podmurna 7

29. Obiekt (nazwa jak w karcie)
BUDYNKI MIESZKALNE
(DAWNY SPICHRZ)

30. Zawartość wkładki (nazwa obiektu lub materiału uzupełniającego)
fotografie
zmiany zabudowy w tylnej części parceli przy ul. Mostowej 8



2. Budynki mieszkalne przy ul. Podmurnej 7 i 7a.
Widok ogólny od pn..



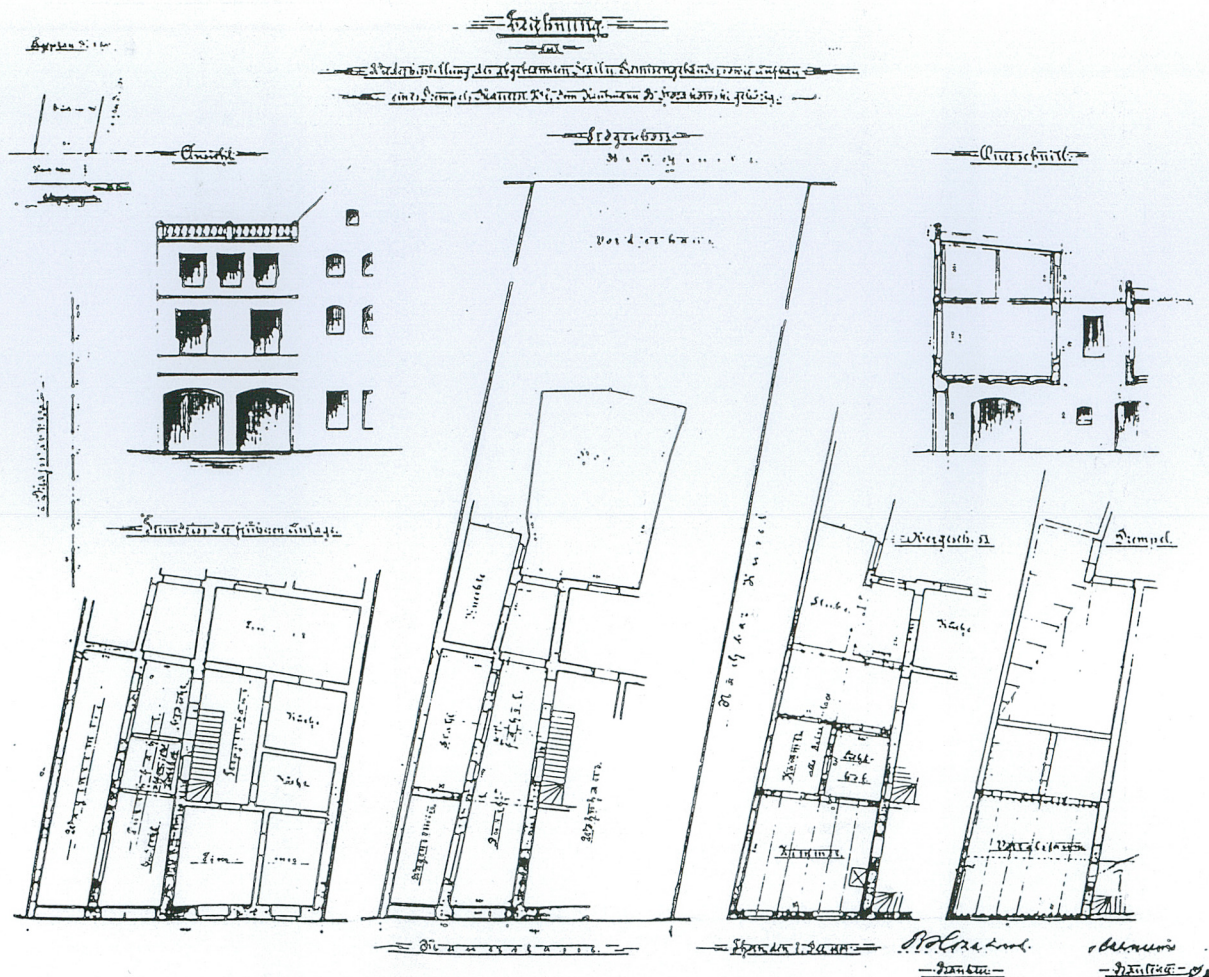
3. Budynek dawnego spichrza przy ul. Podmurnej 7.
Widok górnych kondygnacji od wsch.



4. Budynek przy ul. Podmurnej 7a.
Widok górnych kondygnacji od wsch.

Wkładkę założył: mgr Piotr Tuliszewski 16.11. 2002 r.

Miejsce przechowywania negatywów archiwum prywatne



Zmiany zabudowy tylnej ul. Mostowej 8 obecnie ul. Podmurnej w 1904 r.
wg reprod. M. Sowińskiej PKZ Toruń 1973

28. Miejscowość

TORUŃ

ul. Podmurna 7

29. Obiekt (nazwa jak w karcie)

BUDYNKI MIESZKALNE
(DAWNY SPICHRZ)

30. Zawartość wkładki (nazwa obiektu lub materiału uzupełniającego)
fotografie



5. Przyziemie dawnego spichrza. Widok od pn.



6. Wrota przejazdu bramnego. Widok od pd.



7. Dachy budynków mieszkalnych przy ul. Podmurnej 7 i 7a

Wkładkę założył: mgr Piotr Tuliszewski 16.11. 2002 r.

Miejsce przechowywania negatywów archiwum prywatne



8. Górne partie spichrza po runięciu dachu.



9. Elewacja zach. dawnego spichrza. Widok od pdwórza.



10. Dolne partie elewacji zach. dawnego spichrza i przejazd bramny budynku przy ul. Podmurnej 7a

28. Miejscowość TORUŃ <u>ul. Podmurna 7</u>	29. Obiekt (nazwa jak w karcie) BUDYNKI MIESZKALNE (DAWNY SPICHRZ)	30. Zawartość wkładki (nazwa obiektu lub materiału uzupełniającego) fotografie
--	--	---



11. Otwory okienne górnej partii elewacji
 budynku dawnego spichrza przy ul. Podmurnej 7.
 Widok górnych kondygnacji od wsch.



12. Otwory okienne górnej partii elewacji
 budynku dawnego spichrza przy ul. Podmurnej 7a.

Wkładkę założył: mgr Piotr Tuliszewski 16.11. 2002 r.

Miejsce przechowywania negatywów archiwum prywatne



13. Okno w elewacji frontowej dawnego spichrza.



14. Okno w przyziemiu elewacji zach. dawnego spichrza.



15. Okno pierwszego pietra budynku przy ul. Podmurnej 7a.

28. Miejscowość TORUŃ ul. Podmurna 7	29. Obiekt (nazwa jak w karcie) BUDYNKI MIESZKALNE (DAWNY SPICHRZ)	30. Zawartość wkładki (nazwa obiektu lub materiału uzupełniającego) fotografie
---	--	---



16. Okna drugiego pietra budynku przy ul. Podmurnej 7a.



17. Okno pierwszego łącznika nad przejazdem bramnym budynku przy ul. Podmurnej 7a.

Wkładkę założył: mgr Piotr Tuliszewski 16.11. 2002 r.

Miejsce przechowywania negatywów archiwum prywatne



18. Okna drugiego łącznika nad przejazdem bramnym
budynku przy ul. Podmurnej 7a. Widok od wsch.



19. Okna drugiego łącznika nad przejazdem bramnym
budynku przy ul. Podmurnej 7a. Widok od podwórza.



20. Wrota przejazdu bramnego. Widok od zach.

28. Miejscowość TORUŃ ul. Podmurna 7	29. Obiekt (nazwa jak w karcie) BUDYNKI MIESZKALNE (DAWNY SPICHRZ)	30. Zawartość wkładki (nazwa obiektu lub materiału uzupełniającego) fotografie
---	--	---



21. Gurt i drzwi wejściowe
do dawnego spichrza w murze pd.

Wkładkę założył: mgr Piotr Tuliszewski 16.11. 2002 r.

Miejsce przechowywania negatywów archiwum prywatne



22. Drzwi w przejeździe bramnym
do budynku przy ul. Podmurnej 7a.



23. Widok na zarwane stropy w kierunku dachu dawnego spichrza.



24. Fontanna na podwórzu od strony ul. Mostowa 8 i ul. Podmurna 7.