

1. Obiekt

SPICHLERZ ZBOŻOWY OB. MAGAZYN

603/2

2. Czas powstania

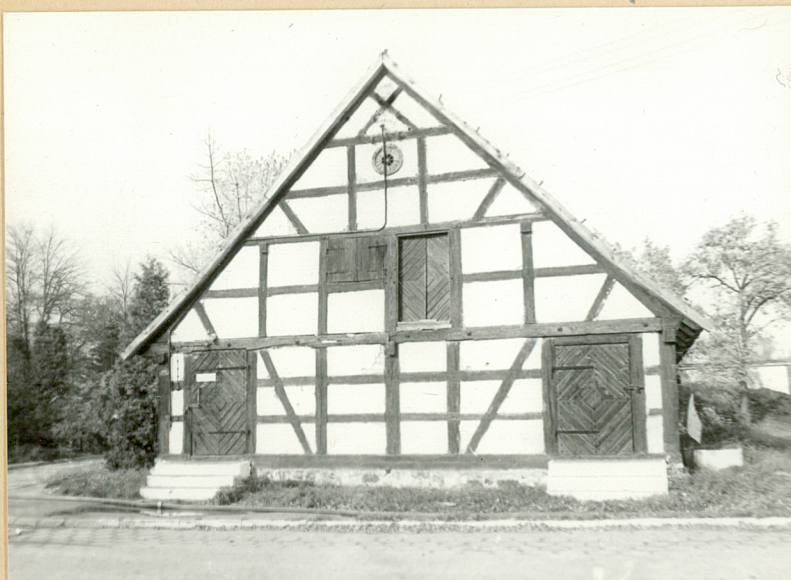
(1)

1850r.

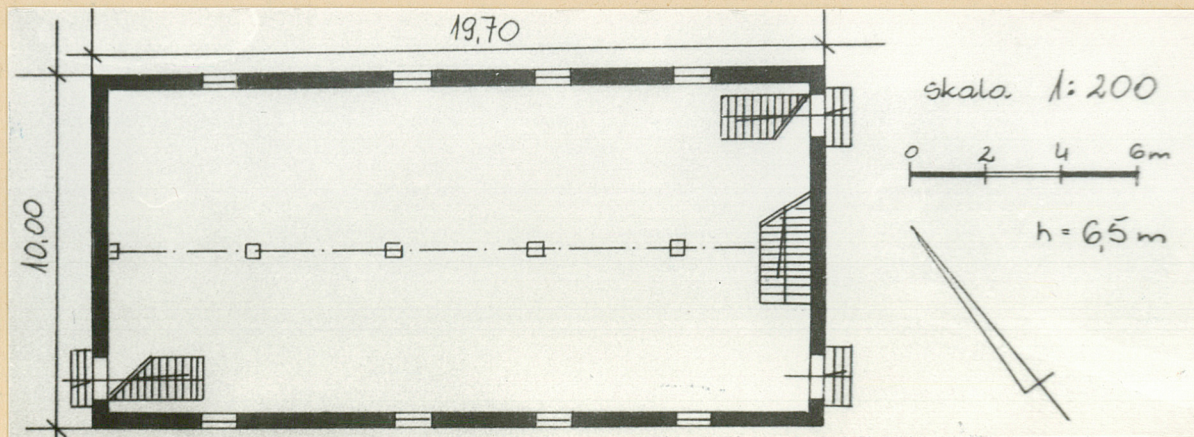
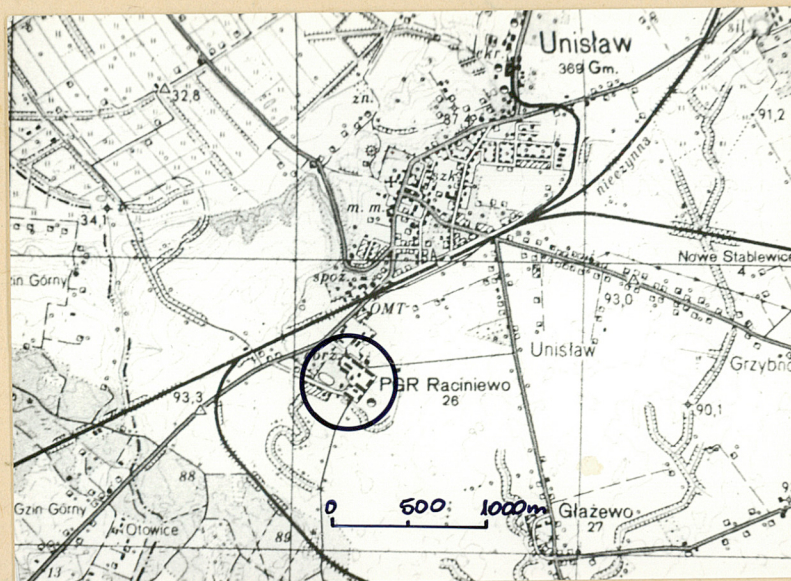
3. Miejscowość

RACINIEWO

11. Zdjęcia, rzut, przekrój, sytuacja, orientacja



Elewacja pld.-wschodnia



4. Adres

Raciniewo
86-260 Unisław

nr hipoteczny

5. Przynależność administracyjna

województwo toruńskie

pow. CHEŁMNO

gmina Unisław

5. Poprzednie nazwy miejscowości

Racznignife	Rockendorf
Racznignewe	Ruchendorf
Ratzgniffe	Siegsruck
Rackendorf	Racznignise

7. Przynależność administracyjna

1 VI 1975

województwo bydgoskie

powiat Chełmno

8. Właściciel i jego adres

Przedsiębiorstwo PGR
Raciniewo
86-260 Unisław

9. Użytkownik i jego adres

Zakład Rolny Raciniewo
86-260 Unisław

10. Rejestr zabytków:

Nr 409 data 19.08.1982

12. Autorzy, historia obiektu, określenie stylu

Spichlerz zbożowy powstał w 1850 r., w czasie gdy właścicielem majątku był Stanisław hr. Czapski. Obiekt zachował się w pierwotnej formie.

13. Opis (sytuacja, materiał i konstrukcja, rzut, bryła, elewacje, wnętrze wyposażenie, instalacje)

Spichlerz zbożowy, ob. magazyn, oznaczony został na planie sytuacyjnym Raciniewa nr 1. Budynek usytuowany jest w płn.-zachodniej pierzei południowej części podwórza gospodarczego, w bezpośrednim sąsiedztwie dworu (2) i stodoły (3), na osi płn.zach.-płd.wsch. Obiekt wolnostojący, nieogrodzony. Ściany- mur szachulcowy (wypełnienie z cegły pełnej palonej, watek niewidoczny), otynkowany, o grubości 50 cm. Podmurówka z kamienia polnego (mur cyklopowy) na zaprawie cementowo-wapiennej, sięga do wysokości 40 cm. Tynki wewnętrzne - cementowo-wapienne. Stropy- nad zejściem do piwnicy - strop ceglany, odcinkowy (zniszczone tynki), układ cegły "w jodełkę". W piwnicy pod północną częścią budynku - strop ceglany, kolebkowy, w piwnicy pod południową częścią budynku - strop belkowy nagi. W partii parteru - strop belkowy nagi, wzmocniony drewnianym podciągami wspartym na słupach drewnianych z mieczami. Wieżba dachowa- krokwiowo-jętkowa ze stolcem podwójnym stojącym. Pokrycie dachu- dachówka karpiówka ułożona "w koronkę". Kalenica przykryta gąsiorami. Podłogi- w piwnicach podłoga stanowi ubita ziemia, na parterze i na poddaszu - podłoga deskowa. Schody- zewnętrzne - współczesne, ceglane, obetonowane, 1-biegowe, proste. Schody wewnętrzne - drewniane, policzkowe, 1-biegowe, proste, z drewnianymi poręczami. Drzwi- drzwi wejściowe: drewniane, 1-skrzydłowe, płycinowe (o płycinach opierzonych deskami), na zawiasach pasowych, zlicowane ze ścianą, zamykane na kłódki, o łękach prostych. Drzwi gospodarcze w partii poddasza: drewniane, 1-skrzydłowe, płycinowe (o płycinach opierzonych deskami), na zawiasach pasowych, wgłębiane w stosunku do lica ściany, zamykane na hak metalowy od strony wewnętrznej, o łęku prostym. Okna- prostokątne otwory okienne, nieoszkłone, o łękach prostych, zabezpieczone kratami z kutego żelaza i drewnianymi, 2-skrzydłowymi okiennicami, zlicowanymi ze ścianą, na zawiasach pasowych, zamykanymi na haki metalowe od strony wewnętrznej. W połaciach dachowych umieszczone są świetliki. W miejscu okien piwnicznych znajdują się nieoszkłone, zniszczone otwory okienne. Rzut- budynek założony na planie prostokąta, 2-traktowy (trakty podłużne wyznaczone są rzędem słupów podporowych). Bryła- budynek częściowo podpiwniczony (niepodpiwniczona jest północna część budynku od strony szczytu zachodniego), 1-kondygnacyjny z użytkowym poddaszem. Dach dwuspadowy, tworzy okapy nad elewacjami długimi. Elewacje- elewacja płd.-wschodnia: 3-osiova. W partii parteru, w osiach bocznych elewacji umieszczone są drzwi wejściowe, do których prowadzą współczesne schody. (c.d. na wkładce nr 1)

<p>14. Kubatura</p> <p>886 m³</p>	<p>15. Powierzchnia użytkowa</p> <p>394 m²</p>	<p>16. Przeznaczenie pierwotne</p> <p>spichlerz zbożowy</p>	<p>17. Użytkowanie obecne</p> <p>magazyn</p>
<p>18. Prace budowlane i konserwatorskie, ich przebieg i dokumentacja</p> <p>— w 1987r. wymieniono pokrycie dachu.</p>		<p>19. Stan zachowania (fundamenty, ściany zewnętrzne, ściany wewnętrzne, sklepienia, stropy konstrukcje dachowe, pokrycie dachu, wyposażenie i instalacje)</p> <p>Budynek znajduje się w dość dobrym stanie technicznym. Zniszczone są tynki wewnętrzne oraz stropy, tynki i otwory okienne w piwnicach.</p> <p>20. Najpilniejsze postulaty konserwatorskie</p> <p>Należy uporządkować piwnice, położyć tynki wewnętrzne oraz zabezpieczyć otwory okien piwnicznych. Stropy w piwnicach wymagają wzmocnienia.</p>	

21. Akta archiwalne (rodzaj akt, numer i miejsce przechowywania)

22. Bibliografia

23. Źródła ikonograficzne i fotografia (rodzaj, miejsca przechowywania, sygnatury)

24. Uwagi różne

25. Opracował

tekst G. Rosiński, październik 1989
imię, nazwisko, data, podpis

plany, rysunki G. Rosiński, październik 1989
imię, nazwisko, data, podpis

zdjęcia fotogr. G. Rosiński, październik 1989
imię, nazwisko, data, podpis

miejsce przechowania negatywów

Karta po wypełnieniu podlega ochronie na podstawie przepisów prawa autorskiego

26. Adnotacje o inspekcjach, informacje o zmianach (daty, imiona i nazwiska wypełniających)

27. Załączniki

3 wkładki

1. Miejscowość	2. Obiekt (nazwa jak w karcie)	3. Zawartość wkładki (nazwa obiektu lub materiału uzupełniającego)
Raciniewo	Spichlerz zbożowy (1)	dok.pkt.13,zdjęcia

od.pkt.13:

W partii poddasza umieszczone są obok siebie drzwi gospodarcze i otwór okienny zamknięty okiennicami, a nad nimi znajduje się ozdobna rozeta z cegły nietynkowanej. Elewacja pñ.-zachodnia: w partii parteru umieszczone są drzwi wejściowe, prowadzące do piwnic, a na wysokości poddasza znajduje się otwór okienny. Elewacja pñ.-wschodnia: 4-osiowa. W osiach elewacji umieszczone są otwory okienne zamknięte okiennicami. Elewacja pñd.-zachodnia: analogiczna do pñ.-wschodniej. Wyposażenie- brak zabytkowego wyposażenia technicznego. Instalacje- elektryczna.



Elewacja pñn.-zachodnia



Elewacja pñn.-wschodnia

Wkładkę założył: G.Rosiński, październik 1989
(imię, nazwisko, data)

Miejsce przechowywania negatywów:

Wzór ODZ 1978 r.



Elewacja pld.-zachodnia



Okiennica w elewacji pld.-zach.

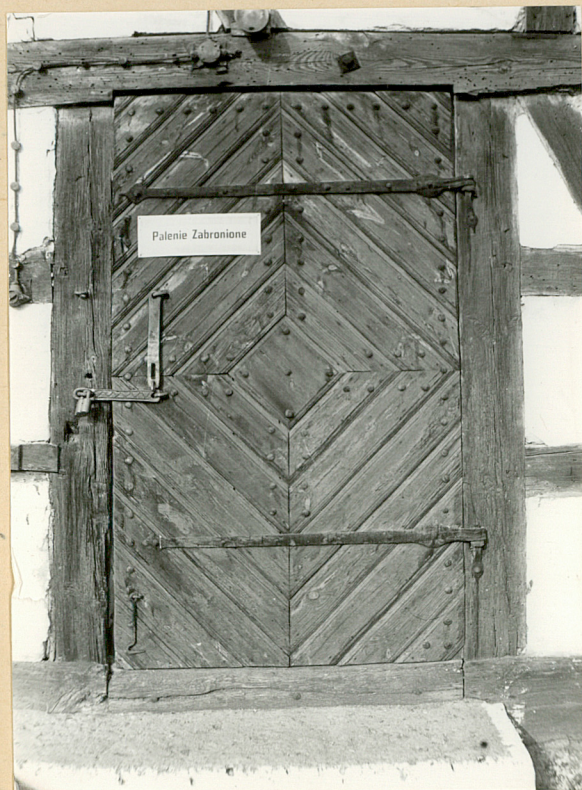


Rozeta w szczycie elewacji pld.-wsch.



Łączenie belek szkieletowych

1. Miejscowość Raciniewo	2. Obiekt (nazwa jak w karcie) Spichlerz zbożowy (1)	3. Zawartość wkładki (nazwa obiektu lub materiału uzupełniającego) zdjęcia
-----------------------------	---	---



Drzwi wejściowe w elewacji
płd.-wsch.



Piwnice - szrop odcinkowy



Piwnice - strop belkowy nagi

Wkładkę założył: G. Rosiński, październik 1989
(imię, nazwisko, data)

Miejsce przechowywania negatywów:



Piwnice - strop kolebkowy



Wnętrze I kondygnacji



1. Miejscowość
Raciniewo

2. Obiekt (nazwa jak w karcie)
Spichlerz zbożowy (1)

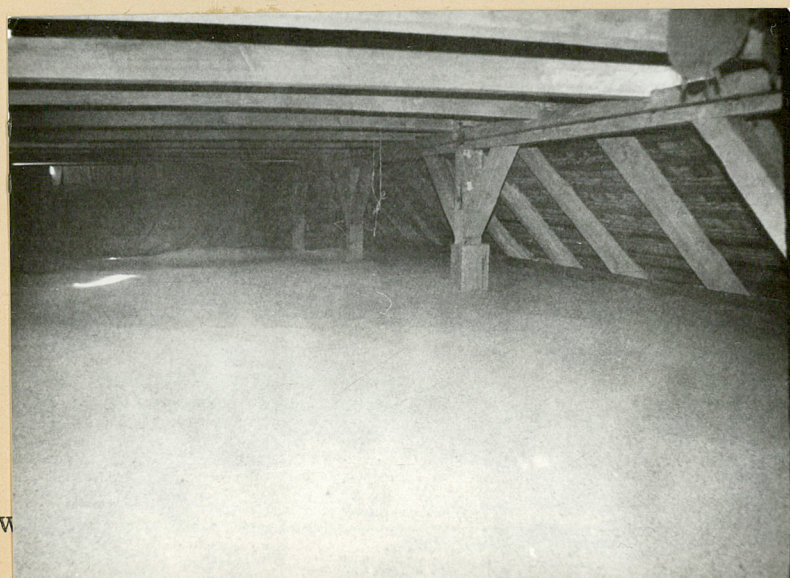
3. Zawartość wkładki (nazwa obiektu lub materiału uzupełniającego)
zdjęcia i plan sytuacyjny



Strop belkowy nagi I kondygnacji

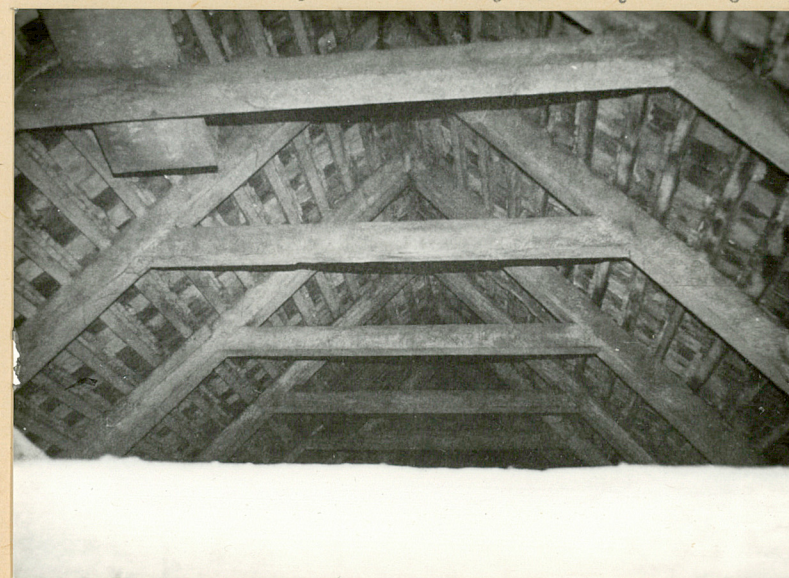


Otwór okienny od strony wewnętrznej

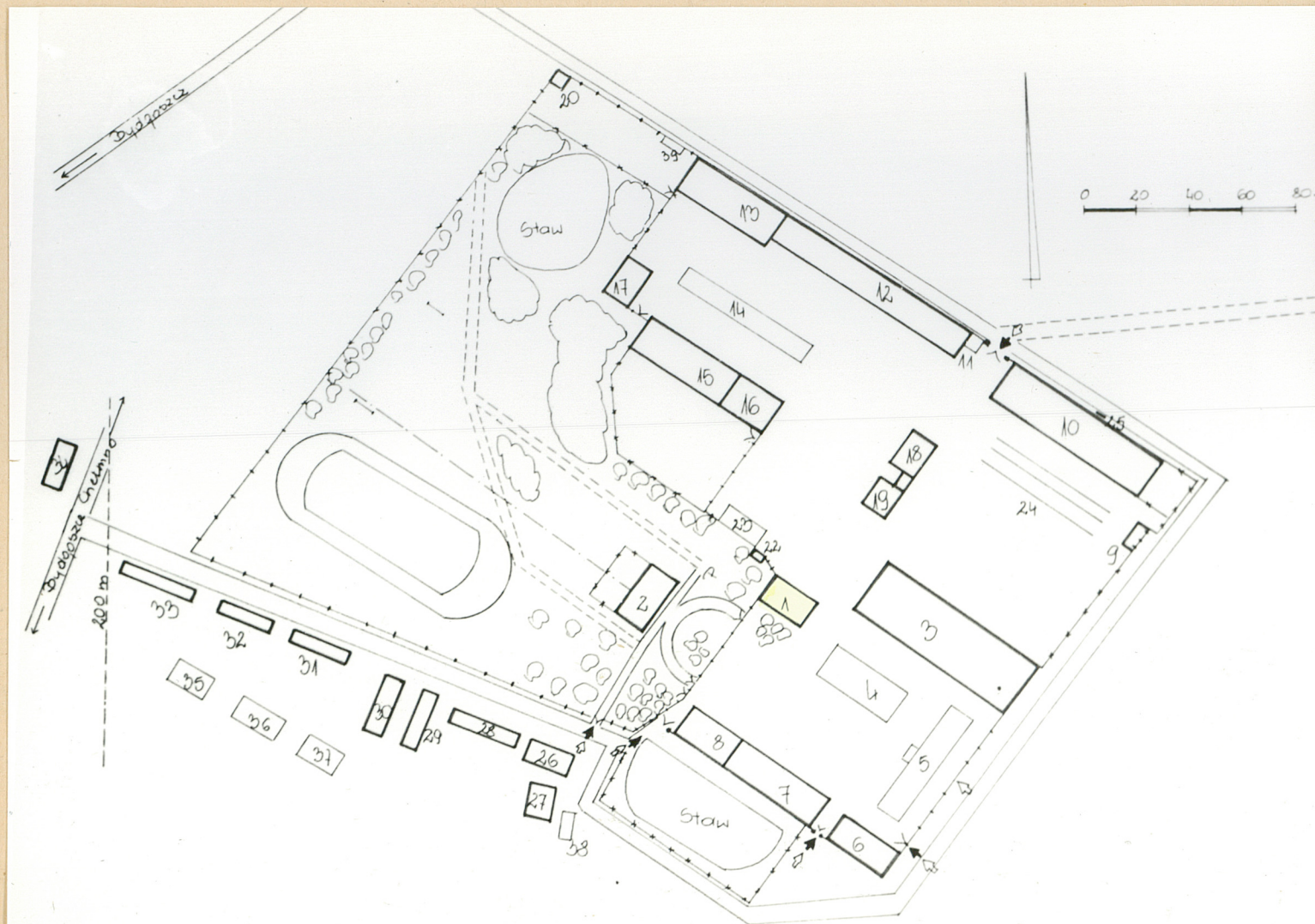


Miejsce przechowywania negatywów:

G. Rosiński, październik 1989



Więźba dachowa



Legenda:

1. Spichlerz zbożowy, ob. magazyn
2. Dwór, ob. budynek administracyjno-mieszkalny
3. Stodoła
4. Garaż
5. Obora
6. Chlewnia
7. Obora, ob. magazyn
8. Kuchnia, ob. warsztat mechaniczny
9. D. gospodarzy
10. Obora
11. Garaż
12. D. inwentarzy, ob. magazyn
13. Goździń
14. Giełtnik
15. Obora, ob. magazyn
16. Obora
17. Stajnia
18. Dom mieszkalny, ob. biura Zakładu Remontowo-Budowlanego
19. Budynek gospodarczy
20. Wieża obserwacyjna
21. Stodoła drewniana
22. Piwnica ziemna
23. Magazyn
24. i 25. Sibory
26. Dom mieszkalny, ob. remiza Z.O.S.P.
27. D. gospodarzy
28. Dom mieszkalny nr 22
29. Dom mieszkalny nr 20
30. Dom mieszkalny nr 19
31. Dom mieszkalny nr 18
32. Dom mieszkalny nr 17
33. Dom mieszkalny nr 16
34. Dom mieszkalny bez numeru
- 35-38. D. gospodarze