

1. Obiekt

KAMIENICA

2. Czas powstania

XV w., 1600 r.,
XVIII w. (?), 1876 r.

3. Miejscowość

T O R U Ń

11. Zdjęcia, rzut, przekrój, sytuacja, orientacja

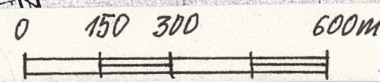
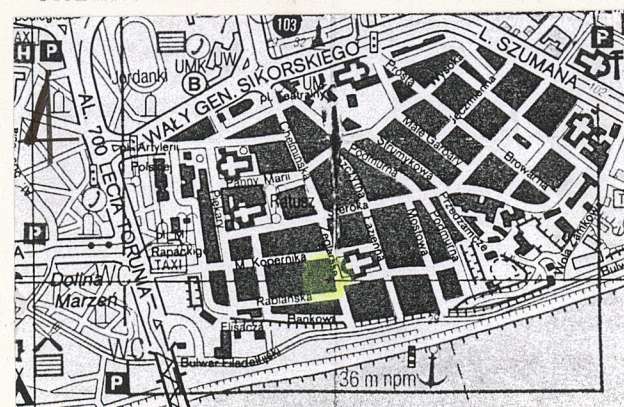


1.



2.

1. Elewacja frontowa- wschodnia.
 2. Elewacja tylna- zachodnia.
- ORIENTACJA skala 1: 15 000



4. Adres

ul. Żeglarska 15
87-100 Toruń

nr hipoteczny

(cd na wkładce)

lub. ewid. gruntów

5. Przynależność administracyjna

województwo kujawsko-pomorskie
powiat Toruń
gmina Toruń

6. Poprzednie nazwy ulicy

Altstadt 139, Seglergasse

7. Przynależność administracyjna przed 1.01.1999
przed 1 VI 1975

województwo toruńskie

powiat

8. Właściciel i jego adres

Gmina Miasta Toruń
i właściciele lokali mieszkal.
(wykaz na wkładce)

9. Użytkownik i jego adres

j.w., lokatorzy,
Powszechne Tow. Emerytalne
PBK S.A. Region Północny
Biuro w Toruniu, ul. Żeglarska 15

10. Rejestr zabytków

Nr A/459/269 data 22.09.1961 r.

Kamienica położona jest w obrębie najstarszej części Starego Miasta Torunia, w zachodnim bloku zabudowy przy placu wokół kościoła ŚŚ. Janów. Domy położone w tej części miasta zamieszkiwali bogaci kupcy hurtowi należący do patrycjatu miejskiego.

Kamienica na zrębie gotyckim. Przebudowana w okresie renesansu, klasycyzmu oraz w XIX w.

Na pocz. XIX w. zabudowa działki mieszczańskiej oznaczonej numerem Stare Miasto 139 składała się z murowanego domu mieszkalnego, budynku bocznego, stajni i podwórza z przejazdem na ob. ulicę Rabiańską.

Wygląd kamienicy w XIX w. przekazuje taksa budowlana wraz z rysunkami z 1860 r. Na ich podstawie można również odtworzyć przeobrażenia budynku w ciągu wieków.

W 1860 r. kamienica posiadała czytelny średniowieczny układ wnętrza z wysoką sienią, do której w połowie wysokości wprowadzono antresolę z wbudowanymi mniejszymi pomieszczeniami i galerią łączącą poszczególne izby.

W tylnej sieni (przy ścianie pn.) znajdowała się kuchnia z murowanym paleniskiem, nakryta zwężającym się ku górze kapturem. Po drugiej stronie dawnej wysokiej sieni znajdowały się schody na wyższe kondygnacje.

W trakcie tylnym przyziemia znajdowała się w tym czasie wytwórnia octu zajmująca pomieszczenie o znacznej wysokości.

cd wkładka

SYTUACJA. Kamienica wznosi się w obrębie zabudowy Starego Miasta, w kwartale naprzeciwko fasady kościoła ŚŚ. Janów.

Położona w zwartej zabudowie zachodniej pierzei ulicy Żeglarskiej, szczytowo do ulicy.

Działka kamienicy jest nieogrodzona, połączona z sąsiednią działką północną, z zachowanym przejazdem do ulicy Rabiańskiej.

MATERIAŁ, KONSTRUKCJA, TECHNIKA.

- ściany wymurowane z cegły ceramicznej pełnej, obustronnie otynkowane, ścianki działowe z kratówki,
- stropy nad piwnicami i wyższymi kondygnacjami żelbetowe, płytowe na belkach stalowych i ceramiczne typu Kleina.
- więźba dachu drewniana, płatwiowo-krokwiowo-jętkowa,
- dach kryty dachówką ceramiczną mnich-mniszką,
- posadzki w sieni płytki lastrico, w piwnicach cementowa, w pomieszczeniach mieszkalnych parkiet lub PCV.
- schody klatki schodowej na planie wachlarzowym, 1-biegowe, wylewane żelbetowe z okładziną drewnianą stopni, balustrada tralkowa, poręcz profilowana, schody do piwnicy żelbetowe 1-biegowe, schody dyferencyjne żelbetowe z okładziną drewnianą,
- otwory okienne o nadprożach ceramicznych lub stalowych,
- okna drewniane, zespolone, 2-dzielne ze ślemieniem, skrzydła zewnętrzne dzielone na drobne kwatery, wewnętrzne klatki schodowej krosnowe, 2-dzielne, ze ślemieniem, skrzydła 3-poziomowe,
- drzwi zewnętrzne główne drewniane, płycinowe, 2-skrzydłowe z nadświetlem, płyciny oprofilowane z ornamentem akantowym i dekoracją geometryczną, do lokalu usługowego 2-skrzydłowe, wielopłycinowe, przeszklone, z nadświetlem, tylne na dziedziniec 1-skrzydłowe płycinowe opierane ukośnym deskowaniem drzwi wewnętrzne płytowe i płycinowe 1-skrzydłowe, na I p. do mieszkań 2-skrzydłowe.

cd wkładka

14. Kubatura 5 000 m ³	15. Powierzchnia użytkowa 800 m ² (bez strychu i piwnic)	16. Przeznaczenie pierwotne kamienica	17. Użytkowanie obecne kamienica
18. Prace budowlane i konserwatorskie, ich przebieg i dokumentacja (po 1945 r.) 1961-63 r. - zbiecie tynków elewacji frontowej i odsłonięcie wnek gotyckich w poziomie 3-ciej kondygnacji oraz uzupełnienie brakujących obramień, 1971 r. - Projekt techniczny przebudowy zabytkowych kamienic mieszkalnych przy ul.Żeglarskiej nr 15,17,19 w Toruniu, opr.PKZ Toruń,1971 lata 70-te - przebudowa kamienicy z zachowaniem układu przestrzennego, wprowadzenie nowych stropów ze zmianą w tylnym trakcie ich poziomów, wprowadzenie nowych podziałów mieszkań, remont więźby i wymiana pokrycia dachu, rekonstrukcja stolarki okiennej, drzwiowej oraz schodów klatki schodowej i dyferencyjnych, otynkowanie elewacji, lata 90-te - wymiana instalacji wodnej i gazowej,		19. Stan zachowania (fundamenty, ściany zewnętrzne, ściany wewnętrzne, sklepienia, stropy, konstrukcje dachowe, pokrycie dachu, wyposażenie i instalacje) stan zachowania - średni, kamienica na zrębie gotyckim, przekształcona w renesansie i klasycyzmie, została w 2 poł.XIX w przebudowana na kamienicę czynszową, ostatnia przebudowa w latach 70-tych XX w. zatarła częściowo zabytkowy charakter kamienicy zachowując jej układ przestrzenny i wymieniając poszczególne elementy budowlane na ówczesne, nawiązujące do zabytkowych, uzyskano"eklektyczne" - bryłę, elewacje i wnętrze. wymienione zostały stropy, częściowo ściany działowe, stolarka okienna i drzwiowa, stolarka klatki schodowej, wprowadzono nowe podziały wewnątrz mieszkalnych, wyrównano poziomy stropów, wymieniono pokrycie dachu, stan techniczny kamienicy - dobry	
20. Najpilniejsze postulaty konserwatorskie remont stolarki drzwi zewnętrznych głównych i tylnych,			

21. Akta archiwalne i źródła ikonograficzne (rodzaj, numer i miejsce przechowywania)

KW Stare Miasto [REDACTED] w: Sąd Rejonowy w Toruniu
 AmT G 5181, AmT F 150 w: Archiwum Państwowe w Toruniu
 Karta zielona, teczka obiektowa Żeglarska 15 w: Archiwum WKZ Toruń

22. Bibliografia

K.Kalinowska, Toruń ul. Żeglarska 15. Skrócona dokumentacja historyczna, PP PKZ Toruń 1964
 E.Gąsiorowski, Toruńska kamienica mieszczańska w: Zabytkoznawstwo i Konserwatorstwo I. Zeszyty Naukowe UMK Toruń 1966
 B.Rymaszewski, Problematyka konserwatorska toruńskich kamienic, tamże j.w.
 J.Wajda, I.Harasimowicz, Herb marmurowy w drewnianej ramie Dokumentacja konserwatorska. Zakład Konserwacji Elementów i Detali Archit. Wydz.Sztuk Pięknych UMK, Toruń 1989, w: Muzeum Okręgowym w Torunie, sygn. Dk 157
 *

Ikonografia.

Rysunek budowlany fasady z portalem z 1860 r. w: AP Toruń AmT F 150
 Fasada domu przy ul.Żeglarskiej 15, litografia,Th.R.Lith. Anst. u Ernst Lambeck XIX w., w: Muzeum Okręgowym w Toruniu, MT/HT/I/134 II

* I. Baranowska-Dabinińska, Toruń, ul. Żeglarska 15/17/19. Kamienice mieszkalne. Projekt techniczny. Architektura, PP PKZ Toruń 1971

23. Uwagi różne

Karta finansowana
 przez WKZ w Toruniu

24. Opracowanie karty ewidencyjnej

mgr Ewa Jaszewska, październik 1999
 mgr Zofia Wernerowska
 tekst
 imię, nazwisko, data, podpis
 plany, rysunki
 j.w.
 imię, nazwisko, data, podpis
 zdjęcia fotogr.
 j.w.
 imię, nazwisko, data, podpis
 miejsce przechowywania negatywów
 OW SOZ Toruń ul. Łazienna 8

KARTA PO WYPEŁNIENIU PODLEGA OCHRONIE NA PODSTAWIE PRZEPISÓW PRAWA AUTORSKIEGO

25. Adnotacje o inspekcjach, informacje o zmianach (daty, imiona i nazwiska wypełniających)

26. Załączniki

wkładki sztuk - 8

1. Miejscowość TORUŃ ul. Żeglarska 15	2. Obiekt (nazwa jak w karcie) KAMIENICA	3. Zawartość wkładki (nazwa obiektu lub materiału uzupełniającego) opis cd.
---	---	--

p.12 cd. HISTORIA. Z okresu renesansowej przebudowy zachował się w tym okresie (1860 r.) portal, którego nie do końca pewnie zidentyfikowana pozostałość - tablica marmurowa z herbem znajduje się w Muzeum Okręgowym w Toruniu (nr inwent. MT/S 648)

W okresie klasycyzmu nastąpiła prawdopodobnie kolejna adaptacja kamienicy: zniesienie szczytu (?), ścięcie przedniej części dachu i wprowadzenie attyki z częściowo ślepymi wnękami okiennymi.

Na ostatniej kondygnacji, pierwotnie przynajmniej w części magazynowej, wprowadzono pomieszczenia mieszkalne z reprezentacyjnym salonem od frontu.

W 1876 r. nastąpiła przebudowa budynku wg. planów na kamienicę wielorodzinną z częścią handlową w parterze.

Jednak już w 1877 r. kamienica po przebudowie pełniła funkcję hotelu z restauracją w parterze. Taki stan zachował się do końca II wojny światowej.

Do czasu remontu w latach 70-tych XX w. budynek nie uległ poważniejszym zmianom.

W 1880 r. powiększono okno piwnicy w skrajnej osi północnej i wprowadzono prowadzące do niej schody.

W 1935 r. odnowiono fasadę.

W latach 70-tych przeprowadzono przebudowę kamienicy, z zachowaniem jej układu przestrzennego, lecz z wymianą jej elementów konstrukcyjnych i wyposażenia.

Kolejni właściciele:

1704 - Gerhard Thomasch (Thomas), następni : JAKUB Reich, Jan Giller, k. XVIII w. - Fryderyk i Katarzyna z Gillerów Wolki (Wolscy?), 1800 - kupiec Jan Jakub Sperling, 1831 właściciel ziemski^{zł} Pruskiej Łąki Ludwik Wieczorek, 1835 - majster budowlany Jakub Pankratz, 1838 - kupiec Louis Horstig, 1875 - Handlung Kuntze i und Kittler z Torunia, 1888 - Edward Mał z Torunia, 1897 - kupiec Artur Leetz, 1908 - kupiec Max Krüger, 1930 - Helena Krüger, 1943 - spadkobiercy Krügerów, 1958 - Skarb Państwa.

Wkładkę założył: mgr Ewa Jaszewska
(imię, nazwisko, data)

Wzór ODZ 1978 r.

Miejsce przechowywania negatywów: _____

p.4 cd. NUMERY KW. [REDACTED]

p.8 cd. WŁAŚCICIEL. Gmina Miasta Toruń i właściciele lokali mieszkalnych:
[REDACTED]

p.13 cd. MATERIAŁ, KONSTRUKCJA, TECHNIKA, RZUT, BRYŁA, ELEWACJE, WNĘTRZE.

RZUT. - Kamienica na planie prostokąta, w zasadniczym układzie 3-traktowym (z wtórnymi podziałami). W trakcie środkowym od północy otwarta klatka schodowa biegnąca przez wszystkie kondygnacje.

BRYŁA. Kamienica całkowicie podpiwniczona, 3-kondygnacyjna, z poddaszem 2-poziomowym, w dolnej części mieszkalnym, kryta dachem dwuspadowym, z połącią frontową przesłoniętą attyką.

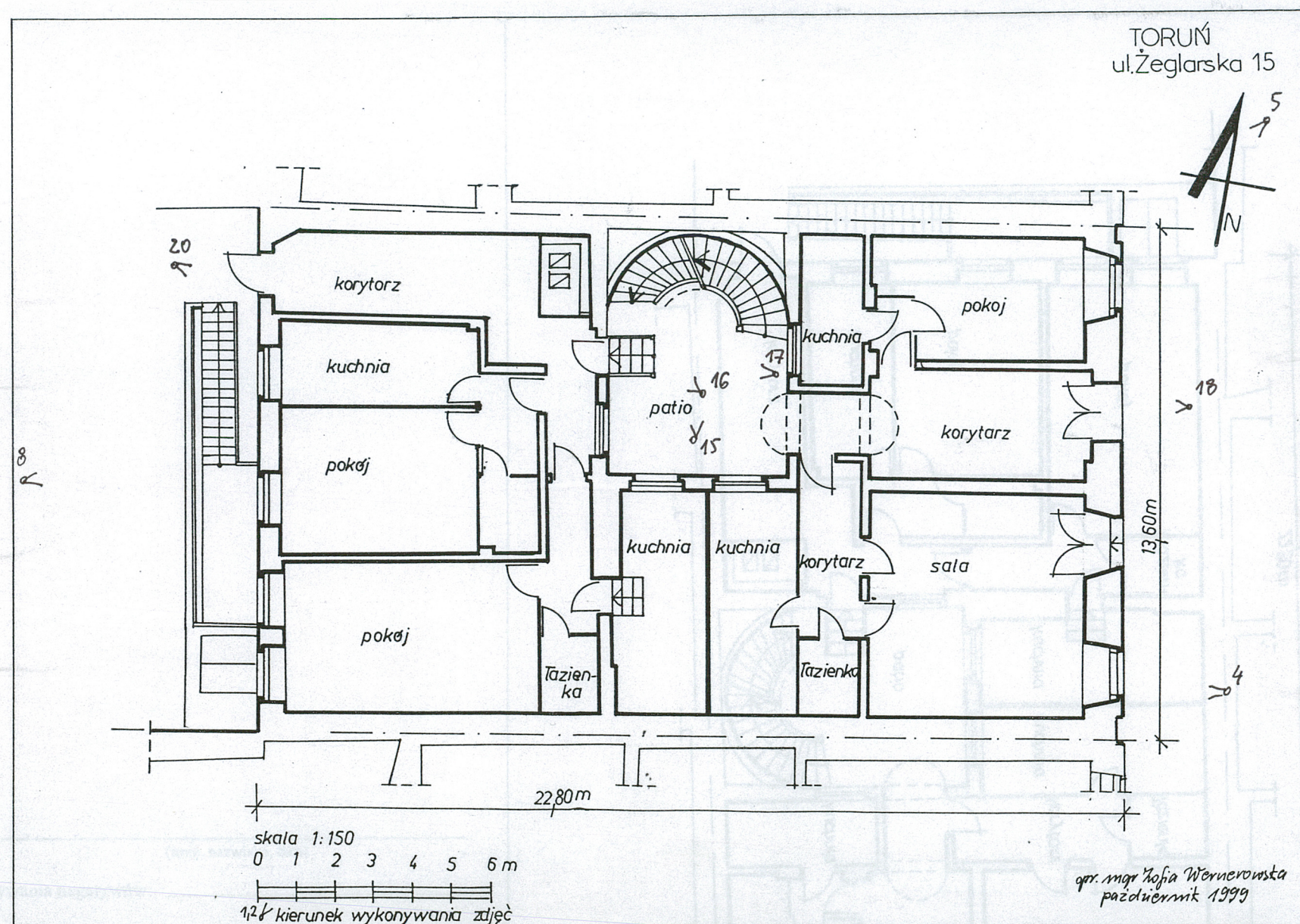
ELEWACJE. Elewacja frontowa.
4-osiowa, symetryczna. Ściany tynkowane, na wysuniętym cokole, dzielone profilowanym gzymsem podokiennym I p., zwieńczone wąskim gzymsem i attyką zamkniętą profilowanym gzymsem koronującym.
Okna prostokątne w profilowanych opaskach, zmniejszające się ku górze.
Na II piętrze odsłonięta ceglana elewacja gotycka z 7-mioma tynkowanymi blendami o sfazowanych krawędziach, zamkniętymi na przemian łukiem pełnym i silnie spłaszczonym. W blendach osiowo umieszczone okna.
W attyce okna poddasza w opaskach profilowanych, na skrajach płyciny okienne.
W parterze na osi 2-giej od południa drzwi do lokalu usługowego, na osi 3-ciej drzwi do klatki schodowej.

Elewacja tylna.
5-osiowa. Ściana tynkowana, na cokole. Okna prostokątne, w opaskach profilowanych.
W parterze na osi północnej drzwi. Okna parteru i poddasza niższe.
Elewacja zamknięta dwuspadowo, w poddaszu 3 okna, w szczycie dwa niewielkie prostokątne okienka na osi.

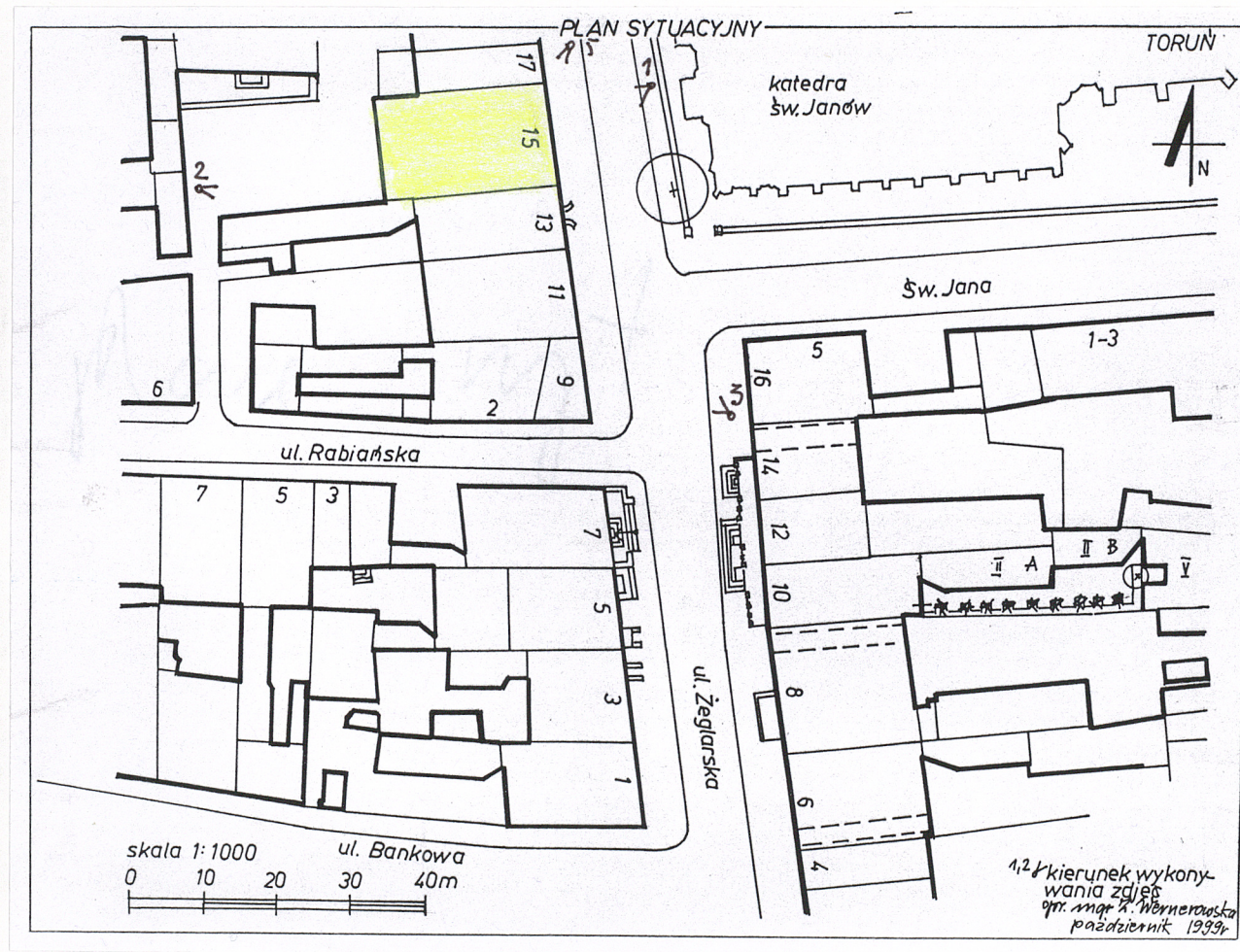
WNĘTRZE. Wnętrze w układzie 3-traktowym, z wtórnymi podziałami wewnątrz mieszkań.
W parterze w trakcie frontowym lokal usługowy od południa, od północy wejście do klatki schodowej. Klatka schodowa tworzy wewnętrzną studnię, doświetloną świetlikiem w połąci dachu. Stolarka drzwiowa i klatki schodowej rekonstruowana.

INSTALACJE. Elektryczna, wodno-kanalizacyjna, ogrzewanie centralne z sieci miejskiej.

1. Miejscowość TORUŃ ul. Żeglarska 15 woj. kujawsko-pom.	2. Obiekt (nazwa jak w karcie) KAMIENICA	3. Zawartość wkładki (nazwa obiektu lub materiału uzupełniającego) rzut parteru, plan sytuacyjny
---	---	---



21. Piwnica.



1. Miejscowość TORUŃ ul. Żeglarska 15 woj. kujawsko-pom.	2. Obiekt (nazwa jak w karcie) KAMIENICA	3. Zawartość wkładki (nazwa obiektu lub materiału uzupełniającego) zdjęcia
---	---	---



3. Pierzeja zachodnia ulicy Żeglarskiej.
4. Elewacja frontowa, okna na piętrze.
5. Elewacja frontowa, szczyt i dach.



Wkładkę założył: mgr Zofia Wernerowska, listopad 1999r.
mgr Ewa Jaszcwiska (imię, nazwisko, data)

Miejsce przechowywania negatywów:

1978 r.



6.



7.

8.



9.

6. Elewacja tylna-zachodnia i boczna północna.
 7. Elewacja tylna-zachodnia.
 8. Szczyt zachodni.
 9. Dach i ściana północna.

1. Miejscowość TORUŃ ul. Żeglarska 15 woj. kujawsko-pom.	2. Obiekt (nazwa jak w karcie) KAMIENICA	3. Zawartość wkładki (nazwa obiektu lub materiału uzupełniającego) zdjęcia
---	---	---



10. Elewacja frontowa-wschodnia.
11. Fragment szczytu wschodniego.
12. Okna na piątrze, elewacja frontowa.

Wkładkę założył: mgr Zofia Wernerowska, listopad 1999r.
mgr Ewa Jaszewska (imię, nazwisko, data)

Miejsce przechowywania negatywów:

11.



12.



ór ODZ 1978 r.



13. Piwnica.



14. Okno na piętrze,
elewacja frontowa.

1. Miejscowość TORUŃ
ul. Żeglarska 15
woj. kujawsko-pom.

2. Obiekt (nazwa jak w karcie)
KAMIENICA

3. Zawartość wkładki (nazwa obiektu lub materiału uzupełniającego)
zdjęcia



15. Parter, schody na piętro.
16. Schody do traktu zachodniego.
na parterze.
17. Wewnętrzne "patio" z
klatką schodową.



16.



17.

mgr Zofia Wernerowska, listopad 1999r.

Wkładkę założyła Ewa Jaszevska
(imię, nazwisko, data)

Miejsce przechowywania negatywów:

Wzór ODZ 1978 r.



18. Główne drzwi, elewacja frontowa.



19. Drzwi wewnętrzne, klatka schodowa.

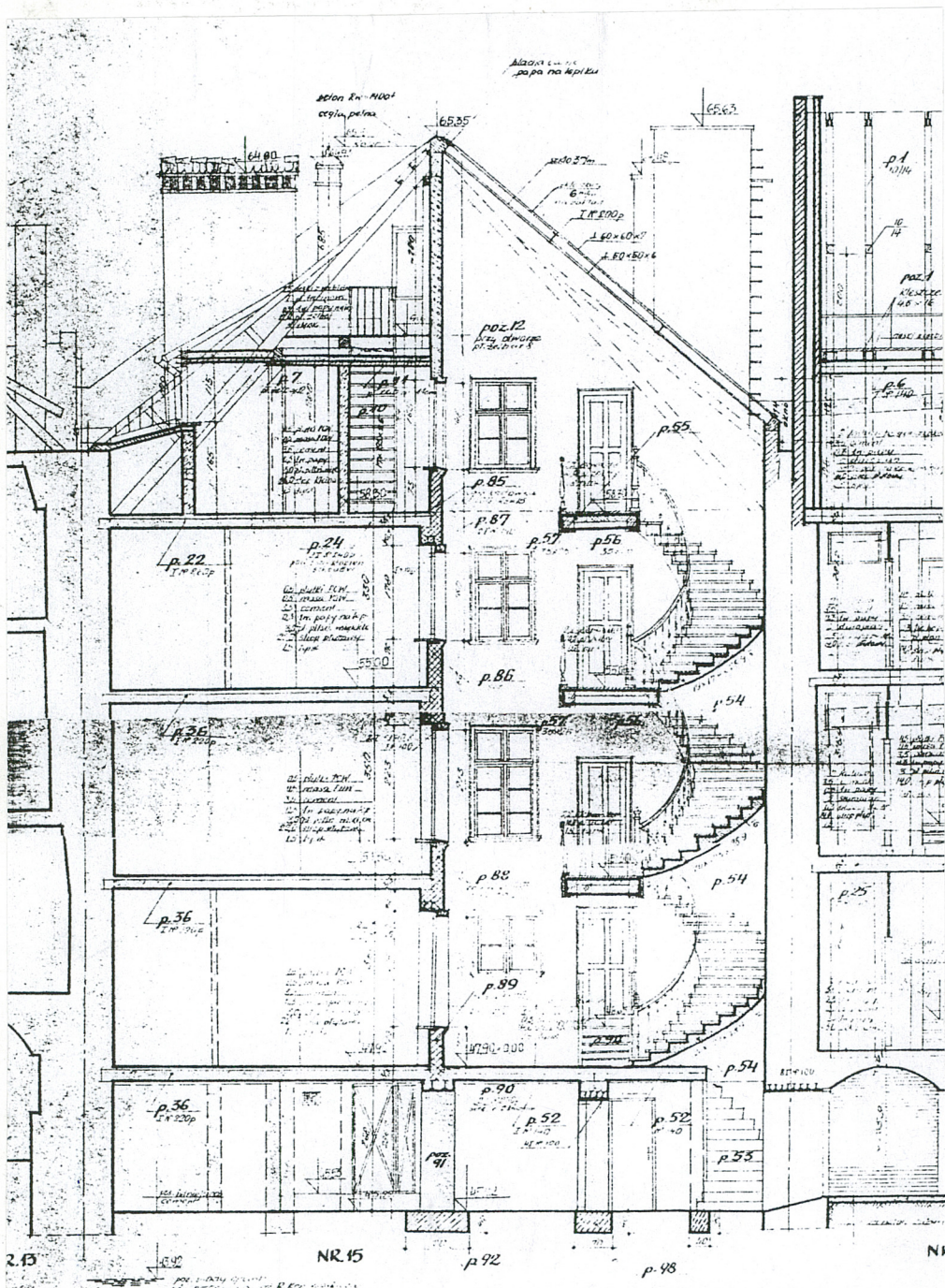


20. Drzwi zewnętrzne, elewacja tylna-zachodnia.

WKLADKA DO KARTY EWIDENCYJNEJ ZABYTEKÓW ARCHITEKTURY I BUDOWNICTWA

ZALĄCZNIK NR 6.

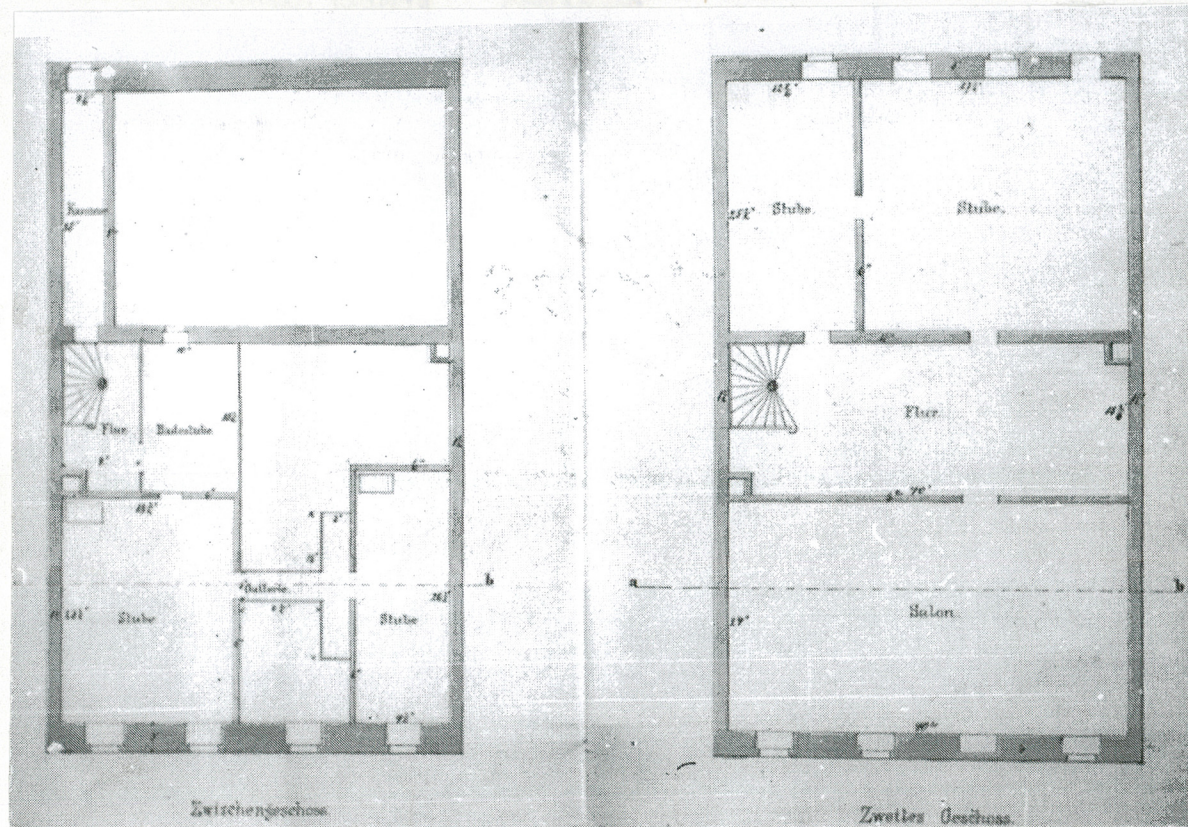
1. Miejscowość	TORUŃ	2. Obiekt (nazwa jak w karcie)	KAMIEŃNICA	3. Zawartość wkładki (nazwa obiektu lub materiału uzupełniającego)	przekrój poprzeczny projekt techniczny 1971r
ul.	Żeglarska 15				
woj.	kujawsko-pom.				



Wkładkę założył: mgr Zofia Wernerowska, listopad 1999r.

mgr Ewa Jaszewska (imię, nazwisko, data)

Miejsce przechowywania negatywów:



Plan archiwalny 1860r.

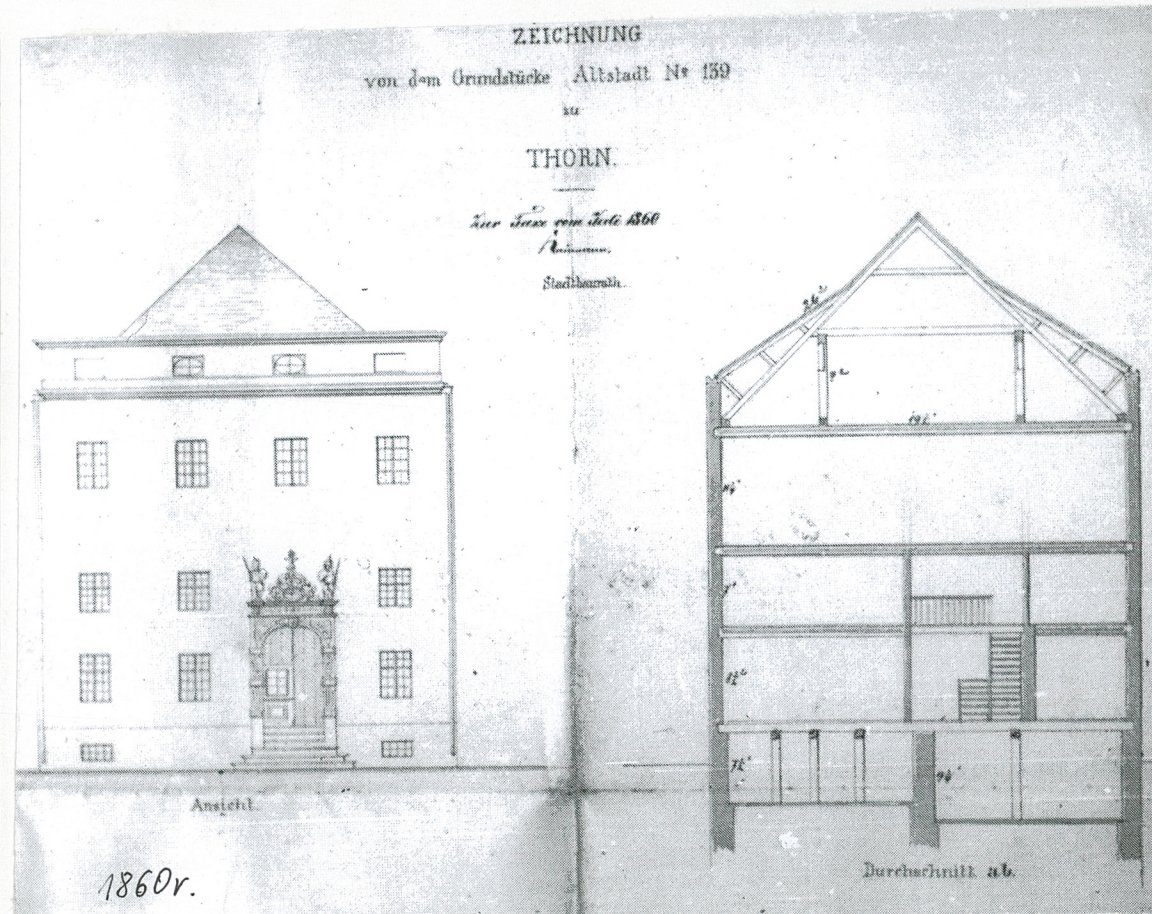
II kondygnacja (międzykondygnacja)

III kondygnacja

1. Miejscowość TORUŃ ul. Żeglarska 15 woj. kujawsko-pom.	2. Obiekt (nazwa jak w karcie) KAMIENICA	3. Zawartość wkładki (nazwa obiektu lub materiału uzupełniającego) plan archiwalny
---	---	---



Elewacja frontowa, rysunek ok. 1860r.

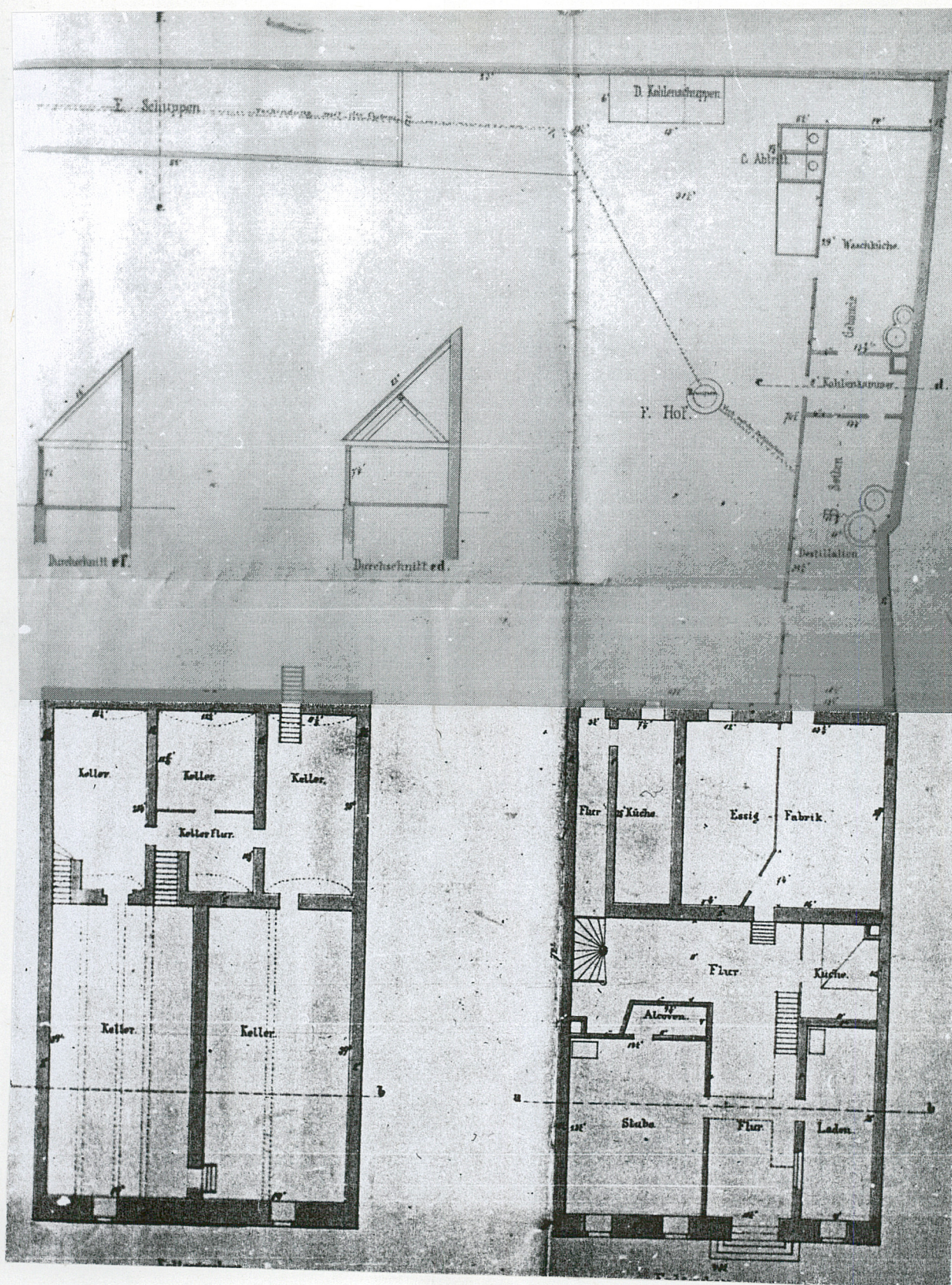


Elewacja frontowa i przekrój, 1860r.

Wkładkę założył: mgr Zofia Wernerowska, listopad 1999r.
mgr Ewa Jaszewska (imię, nazwisko, data)

Miejsce przechowywania negatywów:

Wzór ODZ 1978 r.



rzut przyziemia, 1860r.

1. Miejscowość	Tonin ul. Żeglarska 15	2. Obiekt (nazwa jak w karcie)	kamienica	3. Zawartość wkładki (nazwa obiektu lub materiału uzupełniającego)	herb identyfikowany z portalem kamienicy przy ul. Żeglarskiej 15 Muzeum Okręgowe w Toruniu, MT/5 648
----------------	---------------------------	--------------------------------	-----------	--	---



Wkładkę założył: mgr E. Jaszevska
(imię, nazwisko, data)

Miejsce przechowywania negatywów: _____