

1. Obiekt

KAMIENICA

2. Czas powstania

gotyk, XVIII w.,
XVIII/XIX w., 1893 r.

3. Miejscowość

TORUŃ

11. Zdjęcia, rzut, przekrój, sytuacja, orientacja



1.



2.



3.

4. Adres

ul. Szeroka 10/12
87-100 Toruń
Breitestrasse
nr hipoteczny: [REDACTED]

5. Przynależność administracyjna

województwo: kujawsko-pomorskie
dawne województwo: toruńskie
gmina: miasto Toruń (grunt)

6. Poprzednie nazwy miejscowości

7. Przynależność administracyjna
przed 01.06.1975 r.

województwo: bydgoskie
powiat: toruński

8. Właściciel i jego adres

9. Użytkownik i jego adres

j.w.

10. Rejestr zabytków

Nr: A/41/1-2 data: 1.10.2001.

Fot. 1 – elewacja frontowa

Rys. 2 – plan orientacyjny – skala 1:25000

Rys. 3 – plan sytuacyjny – skala 1:1000

Kamienice na zrębie gotyckim. Przebudowane w okresie nowożytnym: nr 10 zapewne w XVIII w. - elewacja o charakterze późnobarokowym; nr 12 zapewne w XVIII/XIX w. - zachowała klasycyzującą fasadę.

Kamienice położone były na osobnych wąskich parcelach sięgających od ul. Szerokiej do ul. Podmurnej, oznaczonych numerami hipotecznymi Stare Miasto nr 457 (nr 12) i nr 458 (nr 10). W początkach XIX w., od ok. 1815 r. na każdej z parcel znajdował się budynek główny (frontowy), oficyna tylna, podwórze i wyjazd na ul. Podmurną. Domy frontowe miały 3 kondygnacje.

W 1893 r. obie kamienice połączono funkcjonalnie po przejściu ich przez jednego właściciela. Projekt oraz prace budowlane przeprowadził mistrz budowlany R. Uebrick z Torunia. Na wszystkich kondygnacjach przebito przejścia między budynkami. Ze względu na różnicę poziomów kondygnacji wprowadzono stopnie. W parterach zmieniono układ z 3- na 2-traktowy.

W aktach budowlanych brak projektów poważniejszych prac przed 1893 r. Zachowane informacje dotyczą głównie zmian otworów okiennych i drzwiowych w parterach budynków.

Kamienica nr 12 (nr hipot. St.M. 457):

1848 r. - wystąpienie właściciela o zgodę na prace naprawcze w tym: nowe schody, zmianę komina i wprowadzenie rur rosyjskich, malowanie i „ogólne upiększenie” fasady oraz wzniesienie na podwórzu pralni;

1861 r. - wystąpienie o powiększenie okna w piwnicy i wykonanie nowych schodów wejściowych do piwnicy;

1862 r. - zły stan budowlany wnętrza budynku frontowego, właściciel wystąpił o zgodę na prace remontowe, min. w przedniej piwnicy zastąpienie belek sklepieniem, powiększenie sklepu, przebudowę okien wystawowych, drzwi frontowych; prowadzono również prace przy budynku tylnym - ze względu na zagrożenie murów granicznych (ogniowych) prace przerwano;

1863 r. - wystąpienie o malowanie drzwi i okien wystawowych oraz fasady;

1878 r. - wystąpienie o zgodę na powiększenie okna wystawowego.

SYTUACJA

Kamienice usytuowane są w środkowo - wschodniej części Starego Miasta Torunia, w kwartale zabudowy ograniczonym ulicami: Szeroką od południa, Szczytną od zachodu, Szewską od północy i Podmurną od wschodu. Elewacje frontowe skierowane na południe; tylna część działki graniczy poprzez niewielkie podwórze z biegnącą skośnie ul. Podmurną.

MATERIAŁ I KONSTRUKCJA

Fundamenty - kamienne.

Ściany - murowane z cegły pełnej, palonej, na zaprawie wapiennej w nierozpoznanym układzie; otynkowane od zewnątrz i wewnątrz; w sanitariatach obłożone płytkami ceramicznymi; współczesne ścianki działowe ze szkła w metalowych ramach.

Sklepienia - w piwnicy w trakcie frontowym części zachodniej (pod bud. nr 12) sklepienie kolebkowe,

Stropy - w pozostałych pomieszczeniach piwnicy strop płaski z podwieszonym drewnianym stropem belkowym; na parterze i wyższych kondygnacjach współczesny strop masywny płaski.

Wieżba dachowa - drewniana, krokwiowa, przesłonięta podsufitką.

Pokrycie dachowe - dachówka ceramiczna karpiówka układana w koronkę.

Otwory wejściowe - wszystkie otwory wejściowe o przekroju prostokątnym, z wyjątkiem dwóch przejść w piwnicy między kamienicami o łuku pełnym oraz przejścia między kamienicami w tylnym trakcie parteru o wykroju kosowym,

Stolarka drzwiowa - współczesna, drewniana, 1-skrzydłowa, płycinowo-ramowa, częściowo przeszkłona; drzwi główne wejściowe 1-skrzydłowe w aluminiowej ramie; na parterze 1-skrzydłowe drzwi szklane.

Otwory okienne - otwory okienne o wykroju prostokątnym, z wyjątkiem otworu zamkniętego półkoliście w szczycie południowym bud. nr 12,

Stolarka okienna - drewniana; okna skrzynkowe, w przewodzie 4-podziałowe, z przechodzącym ślemieniem; w szczycie południowym bud. nr 12 ze słupkiem stałym i szczeblinami w układzie promienistym; w parterze współczesna aluminiowa witryna w całości przeszkłona.

Schody - z parteru do piwnicy oraz z parteru na I piętro schody zabiegowe, masywne obłożone płytkami ceramicznymi; na wyższych kondygnacjach drewniana klatka schodowa ze schodami półkręconymi, policzkowymi, z balustradą tralkową; poziomy II i III kondygnacji obu kamienic skomunikowane ze sobą masywnymi stopniami.

Posadzki - w piwnicy, w korytarzu I piętra i w sanitariatach posadzka ceramiczna; na parterze posadzka PCV oraz współczesne drewniane panele podłogowe;

Podłogi - w pozostałych pomieszczeniach biurowych oraz na wyższych kondygnacjach korytarza podłogi deskowe i drewniane parkiety.

14. Kubatura	15. Powierzchnia użytkowa	16. Przeznaczenie pierwotne	17. Użytkowanie obecne
1720 m ³	450 m ²	mieszkalne	biurowe
18. Prace budowlane i konserwatorskie, ich przebieg i dokumentacja 1971 – remont elewacji i parterów budynków frontowych		19. Stan zachowania (fundamenty, ściany zewnętrzne, ściany wewnętrzne, sklepienia, stropy, konstrukcje dachowe, pokrycia dachu, wyposażenie i instalacje) Fundamenty – stan dobry. Ściany zewnętrzne – stan dobry, z wyjątkiem ściany północnej (elewacji) gdzie występują liczne przemurowania, pęknięcia, ubytki cegieł i spoin. Ściany wewnętrzne – stan dobry. Sklepienia – stan dobry. Stropy – stan dobry. Konstrukcja dachowa – stan dobry. Pokrycie dachu – stan dobry. Wyposażenie – stan dobry. Instalacje – stan dobry.	
		20 Najpilniejsze postulaty konserwatorskie Naprawa i uzupełnienie ubytków w elewacji północnej.	

21. Akta archiwalne (rodzaj akt, numer i miejsce przechowywania)

AmTG-4476, 4477;
AmTF-503 w Archiwum Państwowym w Toruniu;
KW Toruń Stare Miasto [REDACTED]
[REDACTED] w Sądzie Rejonowym w Toruniu

22. Bibliografia

E. Morawska, Kwatera „O” ul. Szewska, Szczytna, Szeroka, Podmurna
PP PKZ Toruń, 1973;
G. Skowroński, S. Mikłaszewski, Rozpoznanie stanu technicznego,
PP PKZ Toruń, 1979;
E. Pamin, A. Pamin, Projekt remontu budynku, Toruń 1998;
K. Mikulski, Przestrzeń i społeczeństwo Torunia od końca XIV do początku
XVIII w., Toruń 1999.

23. Źródła ikonograficzne i fotografie (rodzaj, miejsce przechowywania, sygnatury)

24. Uwagi różne

25. Opracował

tekst: mgr Sławomir Wojdyło, wrzesień 2001 r. *SWojdyło*

plany, rysunki: mgr Sławomir Wojdyło, wrzesień 2001 r.

zdjęcia fotograficzne: mgr Sławomir Wojdyło, wrzesień 2001 r.

miejsce przechowywania negatywów: u autora

Karta po wypełnieniu podlega ochronie na podstawie przepisów prawa autorskiego

26. Adnotacje o inspekcjach, informacje o zmianach (daty, imiona i nazwiska wypełniających)

27. Załączniki

wkładki - 4 sztuki

1. Miejscowość	2. Obiekt (nazwa jak w karcie)	3. Zawartość wkładki (nazwa obiektu lub materiału uzupełniającego)
TORUŃ	Kamienica ul. Szeroka 10/12	c.d. pkt. 12 oraz dokumentacja rysunkowa

c.d. pkt. 12

Kamienica nr 10 (nr hipot. St.M. nr 458):

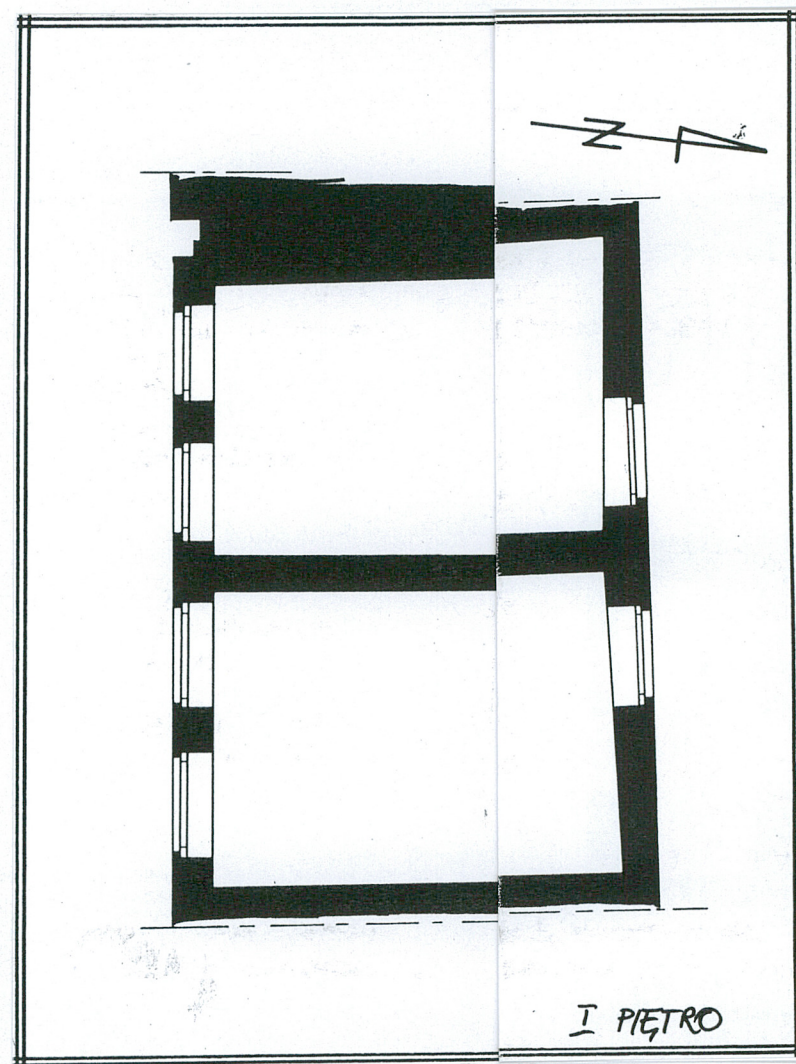
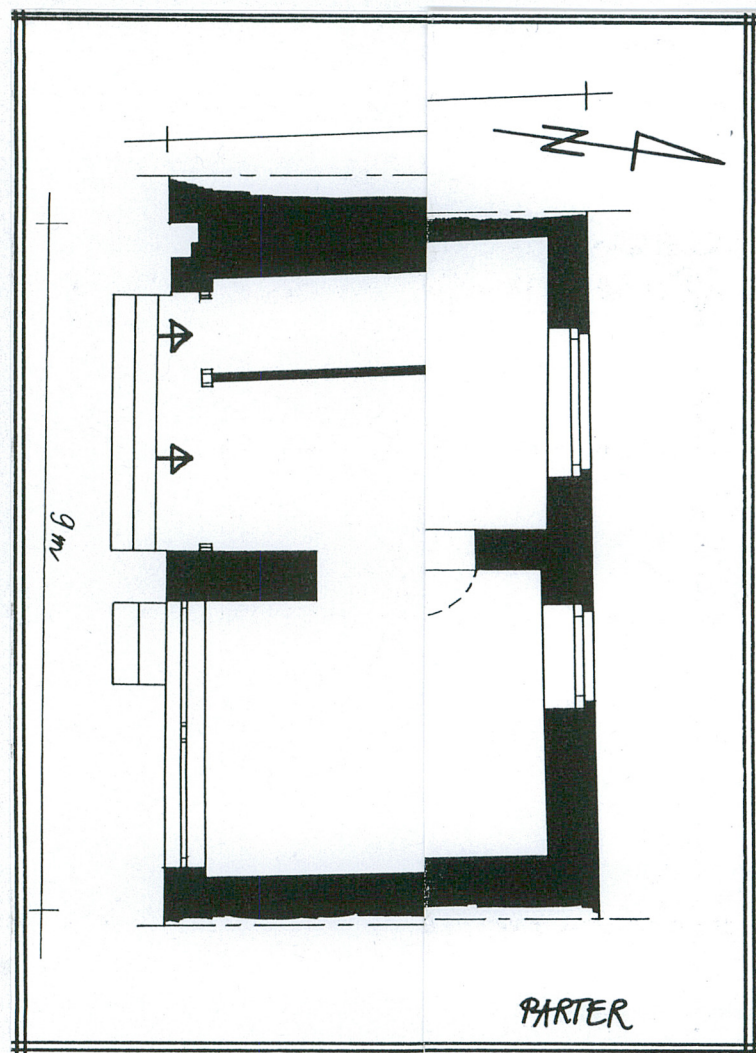
1856 r. – projekt nowego budynku bocznego połączonego funkcjonalnie z bud. głównym (likwidacja przechodu i wyjazdu na ul. Podmurną); 1867 r. – zmiana okien wystawowych i drzwi do sklepu. Prace po połączeniu kamienic w 1893 r.: 1903 r. projekt zmiany okien wystawowych i drzwi w bud. nr 12; 1925 r. – prace remontowe – projekt ujednolicenia drzwi wejściowych i witryn obu budynków, wyburzenie ściany międzytraktowej w parterze bud. nr 10, ze względu na zabytkowy charakter elewacji frontowych nie uzgodniono projektu ich remontu - zgodnie z zaleceniem konserwatora zabytków powinny zachować dotychczasowy charakter; 1937/8 r. zalecenie otynkowania fasady; 1940 r. – wyburzenie ściany dzielącej trakty frontowe obu kamienic, likwidacja drzwi wejściowych w bud. nr 12, utworzenie wspólnego wnętrza; wejście poprzez bud. nr 10; wejście na kondygnacje mieszkalne w oficynach.

Kamienice przy ul. Szerokiej należały głównie do kupców. Według opracowanej przez K. Mikulskiego mapy socjotopografii Starego i Nowego miasta Torunia właściciele działek nr 457 i 458 należeli w latach 1394-1455 do wydzielonej przez niego grupy kupców i drobnych handlarzy, natomiast w 1703 r. działka nr 457 należała do kotlarza a dz. Nr 458 do konwisarza.

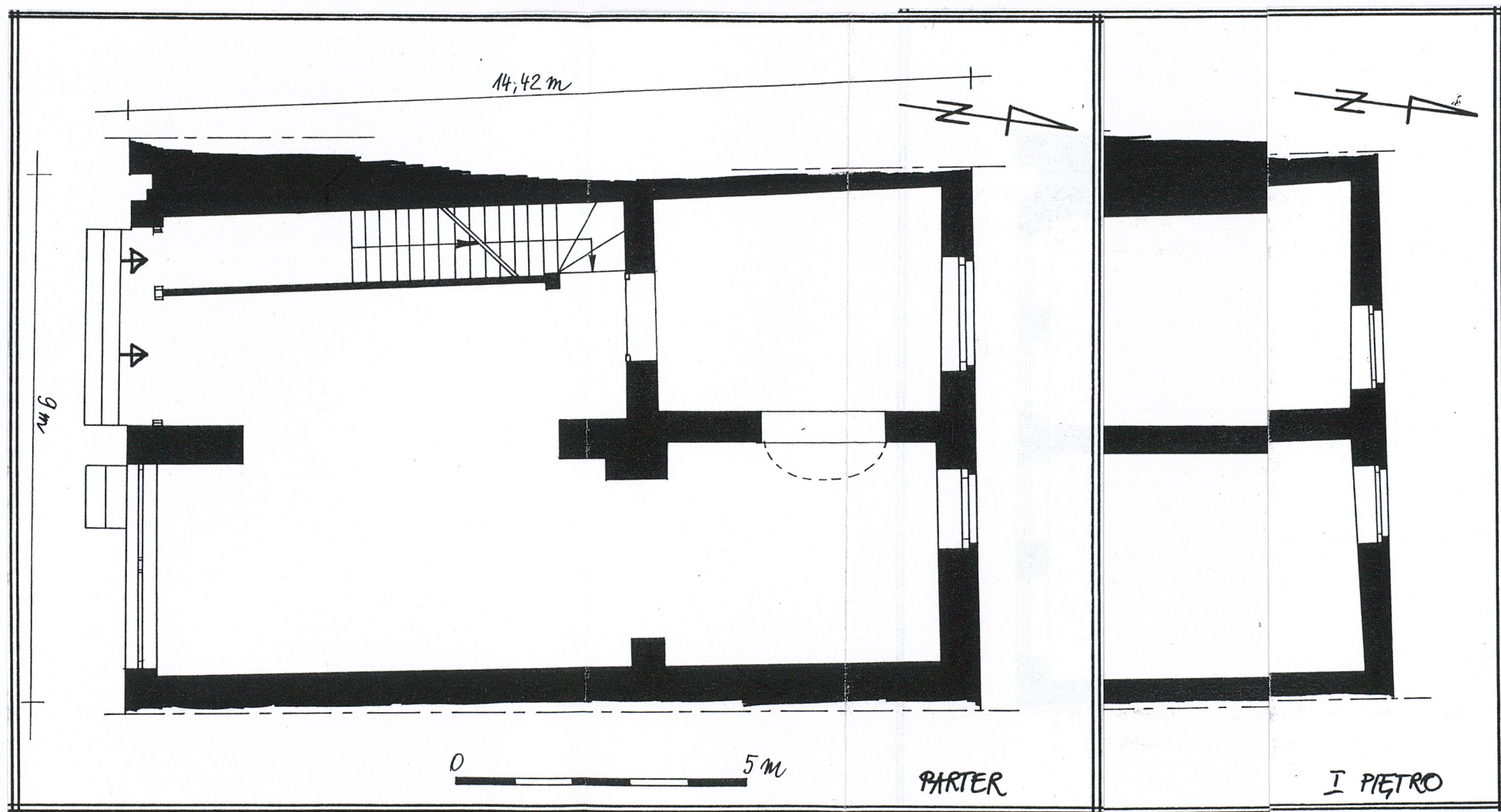
Właściciele:

parcela nr 457 – 1703 r. Christoph Zimmermann; 1794 r. – siodlarz Jonisch; przed 1815 r. – wdowa Anna Christine Krause z d. Jaenisch z synem Carlem Gotliebem Krause; po 1815 r. – mistrz krawiecki David Heinrich Koehler z żoną Dorotą z d. Witt; 1833 – Dorota z d. Witt po separacji z Davidem Koehlerem; 1848 r. – mistrz blacharski Heinrich Edward Koehler z żoną Caroliną z d. Grimm; 1854 r. – introligator Carl Gotlieb Koehler z żoną Anną z d. Grimm; 1861 r. – cukiernik Eduard Wilhelm Wenger z żoną z d. Wiese; 1864 r. – Johanna, Louise i Emilie Mallon, następnie Louise Mallon; 4.01.1893 r. nieruchomości nabył kupiec Ernst Westphal;

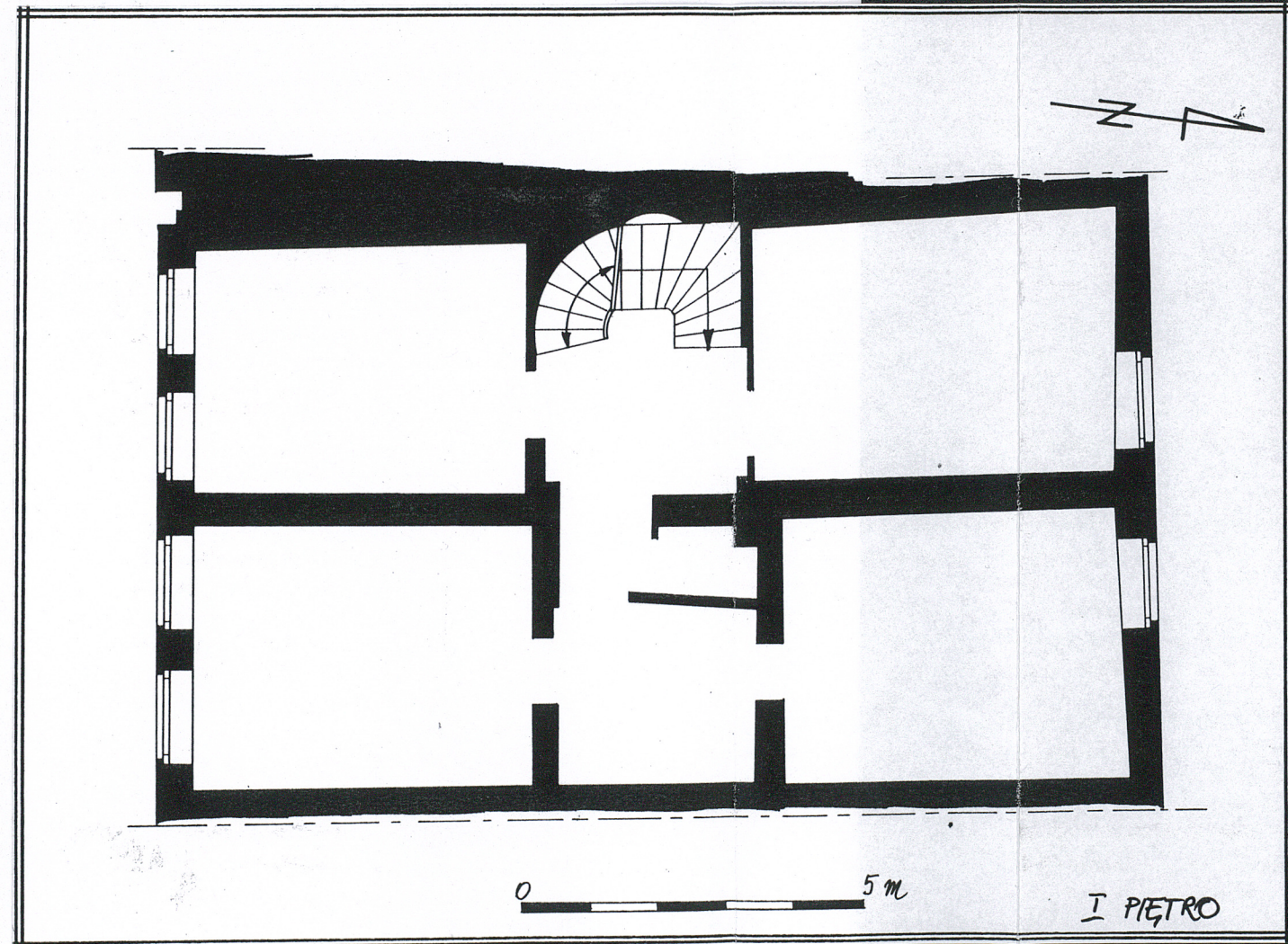
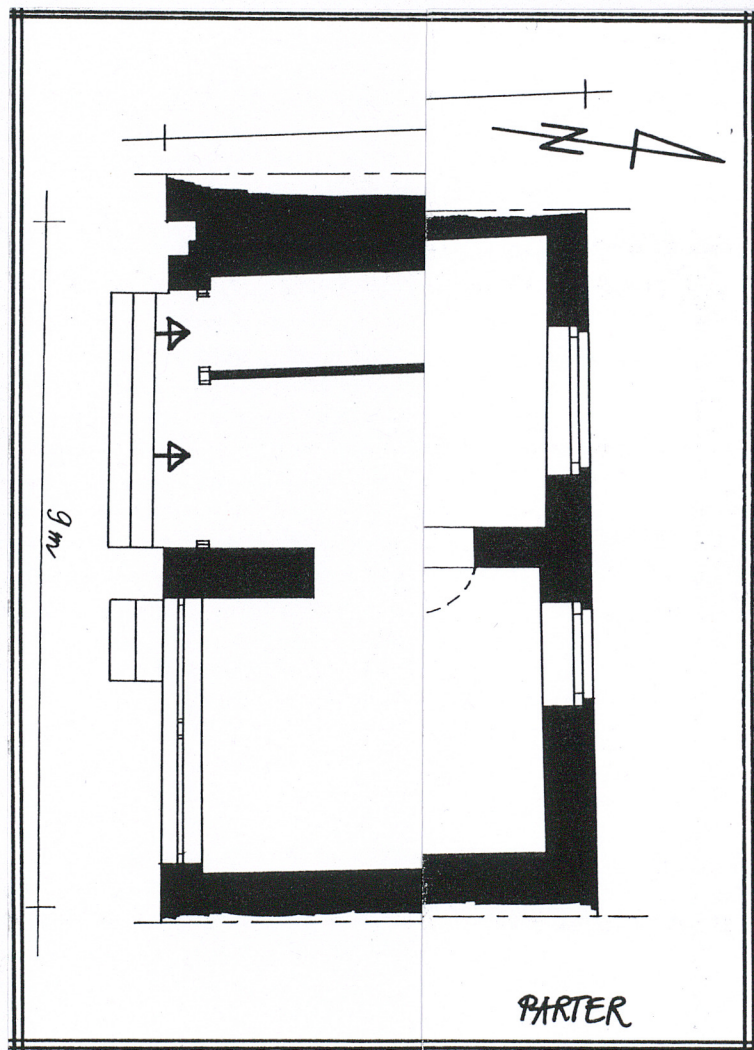
parcela nr 458 – 1703 r. – Michael Geret syn Mathiasa; 1742 r. – przekazana iglarzowi Gotfriedowi Lötze; 1794 r. – powroźnik Krause; przed 1818 r. spadkobiercy kupca Christiana Gotlieba Meltzera; 1818 r. – mistrz introligatorski Gotlieb Heinrich Anger; 1827 r. jego syn księgarz Heinrich Anger junior (od 1841 r. z żoną Friedericke Wilhelmine z d. Woyke); 1846 r. – kupiec Friedrich Wilhelm Lüdke z żoną Henriette z d. Neubeisser; 1854 r. – mistrz introligatorski Bruno Westphal z żoną Mathilde Taube. Od 1893 r. należy do niego również nieruchomości nr 457. Kolejni właściciele obu parcel i budynków: 1902 r. – kupiec Ernst Westphal prowadzący firmę „Papier – Handlung, Buchbinderei und Buchdruckerei”; 1922 kupiec Franciszek Westphal; po 1945 r. – nieruchomości przejęta przez Skarb Państwa. W 1901 r. w parterze budynku nr 12 mieścił się „Kaiser's Kaffee-Geschäft”. W 1945 r. w budynkach mieścił się Pomorski Instytut Wydawniczy Spółdzielnia z odp. Udz.; następnie firma [REDAKTOWANE] – Księgarnia i Skład Art. Biurowych, która w 1947 r. zmieniła nazwę na: „Liniator” Przetwórnia Papieru – Składy Papieru, Art. Biurowych, Szkolnych i Podarunkowych wl. [REDAKTOWANE] i Ska. W latach 70-tych XX w. partery budynków zajmowała księgarnia „Domu Książki”.



Rzut parteru i I piętra- skala 1:100



Rzut parteru i I piętra- skala 1:100



Rzut parteru i I piętra– skala 1:100

1. Miejscowość	2. Obiekt (nazwa jak w karcie)	3. Zawartość wkładki (nazwa obiektu lub materiału uzupełniającego)
TORUŃ	Kamienica ul. Szeroka 10/12	c.d. pkt. 13 oraz dokumentacja archiwalna

c.d. pkt. 13

RZUT

Kamienice założone na rzutach wydłużonych prostokątów; dwutraktowe w piwnicy i na parterze, powyżej trzytraktowe, przewiązane komunikacyjnie i użytkowo; w trakcie frontowym parteru obu kamienic wnętrza jednoprzestrzenne; pomieszczenia tylnego traktu połączone przejściem z łukiem półpełnym. Klatka schodowa przy ścianie zachodniej bud. nr 12

BRYŁA

Kamienice podpiwniczone, trzykondygnacyjne z poddaszem; dachy dwuspadowe, w budynku nr 12 z naczółkiem. Bryła budynku składa się z dwóch kamienic wyodrębnionych wysokością kondygnacji oraz szczytami południowymi i północnymi.

ELEWACJE

Elewacje frontowe – południowe kamienic proste, parter boniowany, odcięty gzymsem od 2 i 3 kondygnacji. Otwory okienne w opaskach o profilu ćwierć wałka; budynek nr 10 zwieńczony barokowym szczytem wolutowym; budynek nr 12 zwieńczony prostokątnym szczytem z licznie profilowanym gzymsem.

Elewacje tylne – północne pozbawione tynku, otwory okienne rozmieszczone chaotycznie; w budynku nr 10 szczyt zamknięty łukiem półpełnym; nad otworami drzwiowymi widoczne odcinkowe łuki odciążające; w budynku nr 12 nad otworami okiennymi widoczne półpełne łuki odciążające. Szczyt zamknięty trójkątnie.

WNĘTRZE

Pomieszczenia w tylnym trakcie parteru połączone otworem o łuku koszowym z dekoracyjnym podłuczem w formie profilowanych, kwadratowych płyt. W parterze, w narożniku północno – zachodnim widoczna nadwieszona odsadzka.

WYPOSAŻENIE

Wyposażenie współczesne.

INSTALACJE

elektryczna, wod.-kan., c.o., odgromowa, wentylacyjna, telefoniczna, alarmowa

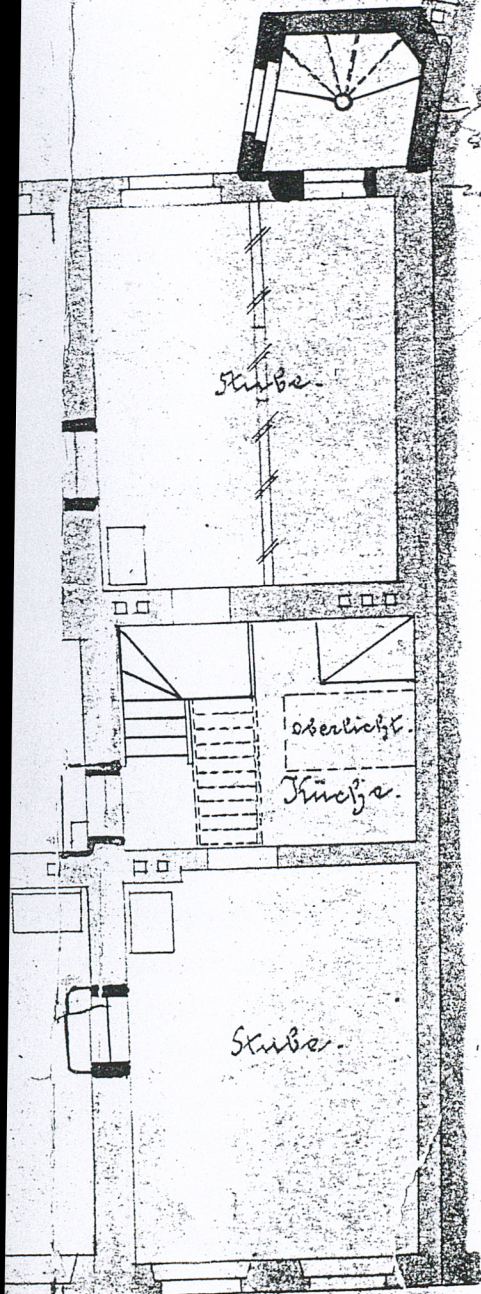
Wkładkę założył: mgr Sławomir Wojdyło

Miejsce przechowywania negatywów: - - -

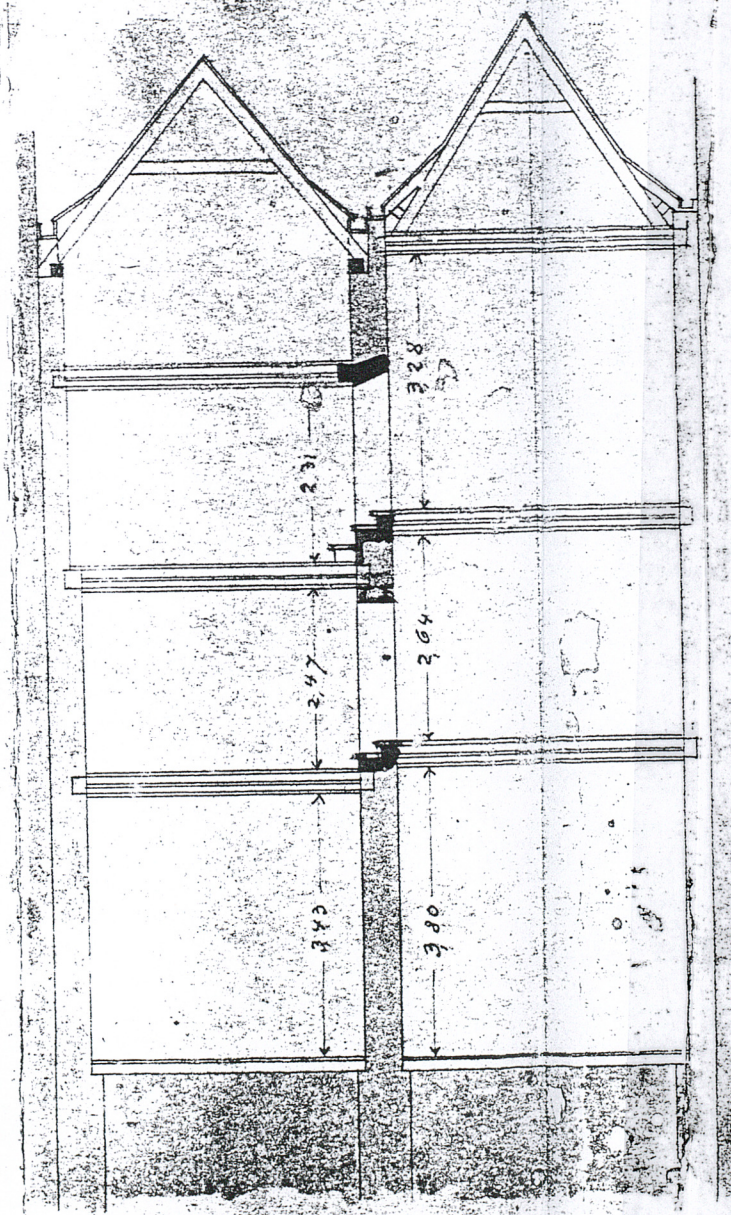
Zeichnung

zur Darstellung baulicher Veränderungen
in den Wohngebäuden des Saarn We Westphalen
in Horn-Brickstr. 16^o 10 u. 12.

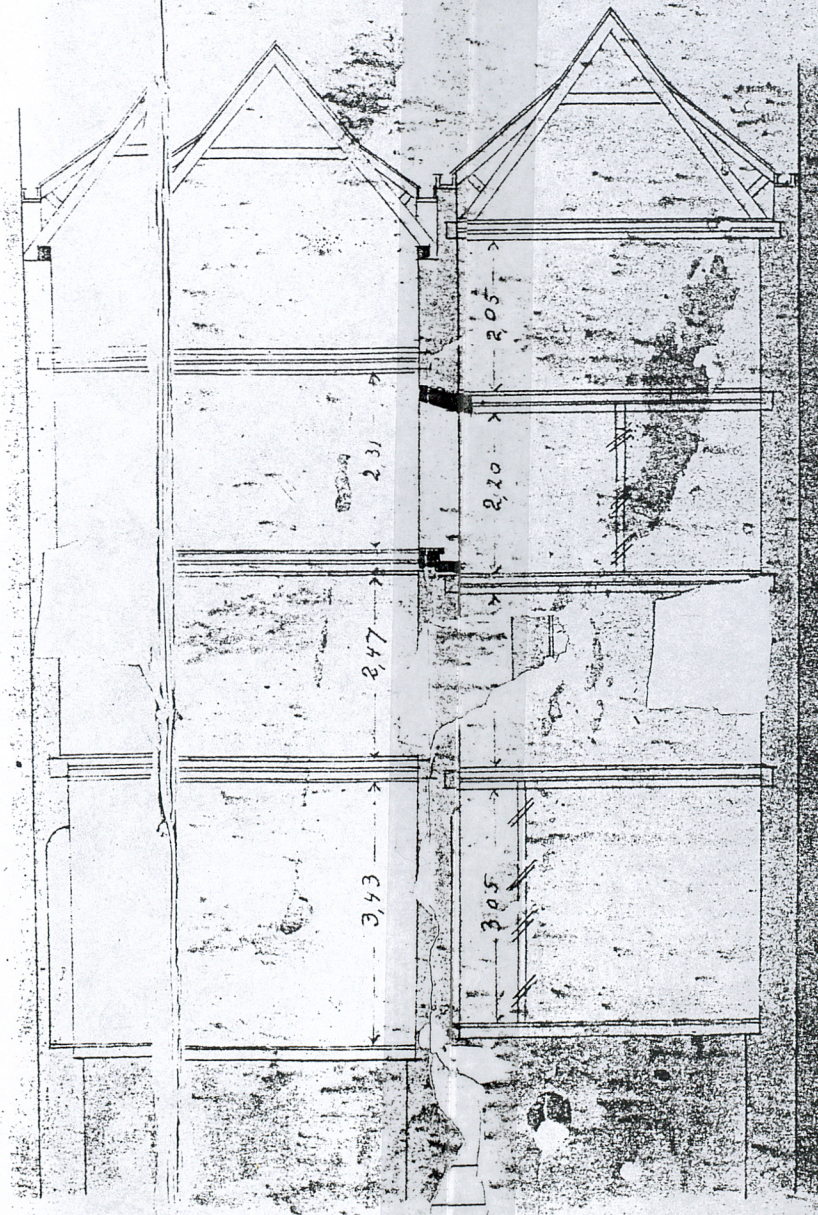
Bemerkung: Die neu hinzugefügten Räume
sind in Braun bzw. in Rot eingetragenen.



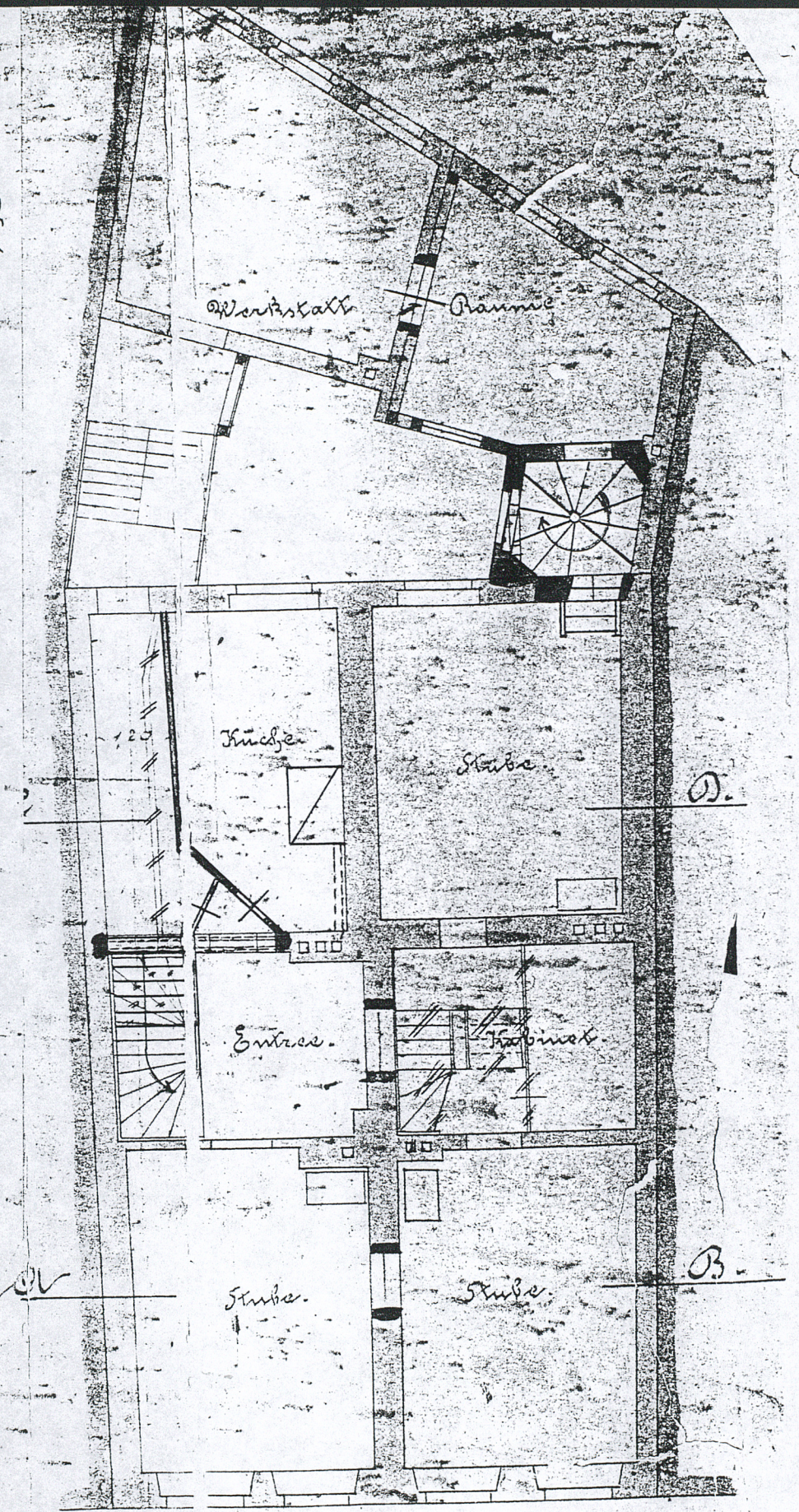
weiter Stock.



Schnitt A-B.



Schnitt C-D.



Erster Stock.

1. Miejscowość

2. Obiekt (nazwa jak w karcie)

3. Zawartość wkładki (nazwa obiektu lub materiału uzupełniającego)

TORUŃ

Kamienica
ul. Szeroka 10/12

dokumentacja fotograficzna



1.



2.



3.

Wkładkę założył: mgr Sławomir Wojdyło
Miejsce przechowywania negatywów: u autora

Fot. 1 – Budynek nr 10. Detal z datą 1852.
Fot. 2 – Budynek nr 10. Szczyt południowy.
Fot. 3 – Budynek nr 12. Szczyt południowy.



4.



5.



6.

Fot. 4 – Elewacja północna.

Fot. 5 – Budynek nr 12. Elewacja północna - fragment.

Fot. 6 – Budynek nr 10. Piwnica - trakt przedni.

1. Miejscowość	2. Obiekt (nazwa jak w karcie)	3. Zawartość wkładki (nazwa obiektu lub materiału uzupełniającego)
TORUŃ	kamienica ul. Szeroka 10/12	dokumentacja fotograficzna



7.



8.



9.

Wkładkę złożył: mgr Sławomir Wojdyło
Miejsce przechowywania negatywów: u autora

Fot. 7 – Budynek nr 12. Parter – trakt tylny - ściana zachodnia z odsadzką.
Fot. 8 – Parter – trakt tylny – przejście między budynkiem nr 10 i 12.
Fot. 9 – Klatka schodowa w budynku nr 12 – I piętro.



10.



11.

Fot. 10 – Różnica wysokości kondygnacji między budynkiem nr 10 i 12 – II piętro.
 Fot. 11 – Klatka schodowa w budynku nr 12 – II piętro.