

1. Obiekt

KAMIENICA Z OFICYNĄ,
ob. budynek mieszkalno-usługowy

2. Czas powstania

1890 r.

3. Miejscowość

TORUŃ

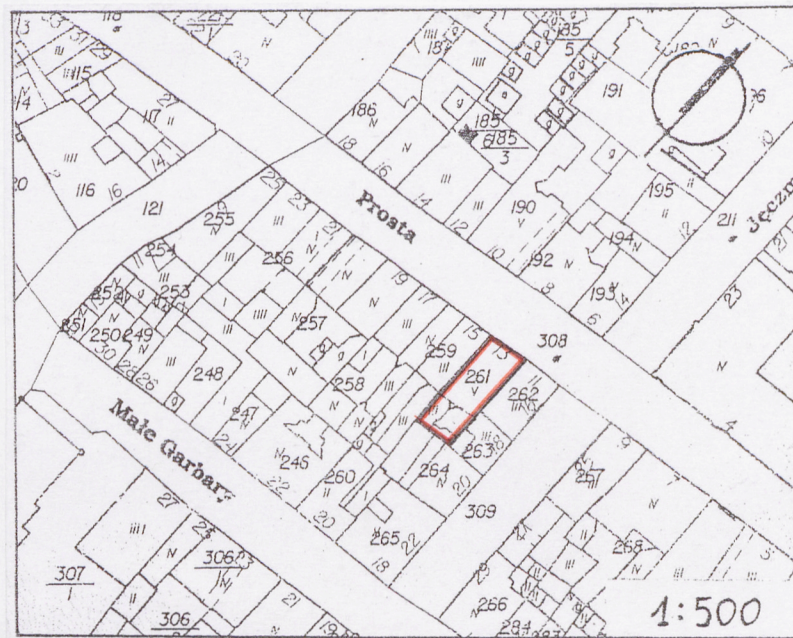
11. Zdjęcia, rzut, przekrój, sytuacja, orientacja



1.



2.



3.

4. Adres

ul. Prosta 13
87-100 Toruń

nr hipoteczny:

5. Przynależność administracyjna

województwo: kujawsko-pomorskie
dawne województwo: toruńskie
gmina: Toruń

6. Poprzednie nazwy miejscowości

Thorn

d. nazwa ulicy: Gerechtestrasse

d. nr parceli: Neustadt 98

7. Przynależność administracyjna
przed 01.06.1975 r.

województwo: bydgoskie
powiat: toruński

8. Właściciel i jego adres



9. Użytkownik i jego adres

punkty usługowe, lokatorzy

10. Rejestr zabytków

Nr:

data:

12. Autorzy, historia obiektu, określenie stylu.

Pierwsza wzmianka na temat zabudowy parceli sięga roku 1794. Wtedy znajdował się tam dom w zwartej zabudowie, poważnie uszkodzony w wyniku bombardowania i wybuchu prochu w 1813 r. W roku 1819 mówi się o murowanym domu mieszkalnym, podwórzu, wyjeździe na ul. Jęczmienną i browarze. W 1845 r. w części frontowej działki przy ul. Prostej stał budynek o układzie parteru i piętra typowym dla większości toruńskich kamienic od średniowiecza do XVIII w. Na parterze od frontu znajdowała się duża sień z kuchnią pod obszernym kominem. W głębi z lewej strony schody prowadziły na galerię zajmującą całą szerokość tylnej części sieni. Trakt tylny zajmowała izba oświetlona dwoma oknami, zaopatrzona w komin i piec grzewczy. Z niej prowadziły drzwi do izby w szachulcowej oficynie bocznej i dalej przez korytarzyk do murowanej wozowni. Na piętrze znajdowały się trzy izby i korytarzyk. W podwórzu od strony ul. Jęczmiennej stała stajnia, obora, ustęp – wszystkie w konstrukcji szkieletowej. W 1866 r. budynek główny został przebudowany, podwyższony o jedną kondygnację. W 1883 r. na działce znajdował się murowany dom mieszkalny o 3-piętrowym froncie i 2-piętrowym tyle; murowana oficyna podwórzowa o 3-piętrowym froncie i 2-piętrowym tyle; murowana, 1-piętrowa oficyna boczna oraz ustęp w konstrukcji szkieletowej. Projekt dzisiejszej, 4-kondygnacyjnej kamienicy z użytkowym poddaszem powstał w 1889 r. Jego autorem był E. Mehlein. Nowy dom wybudowano w roku 1890, na miejscu starego, który był w złym stanie. Fasada otrzymała szatę historyzującą z przewagą cech neorenesansowych. W 1891 r. zaprojektowano przebudowę schodów do piwnicy, z ceglanych na drewniane. W 1893 r. powstał projekt przebudowy części wnętrza parteru: wzmocnienie murowanej ściany dwoma metalowymi dźwigarami. Zaplanowano też podwyższenie dachu tylnej oficyny mieszkalnej w części frontowej o 3,20 m, w

c.d. na wkładce nr 1

13. Opis (sytuacja, materiał i konstrukcja, rzut, bryła, elewacje, wnętrze, wyposażenie, instalacje)

SYTUACJA:

Kamienica położona w północnej części Nowego Miasta w Toruniu, w bloku zabudowy ograniczonym ulicami: Prosta, Jęczmienną, Małe Garbary i Zaułkiem Proszym, w zabudowie zwartej, w południowo-zachodniej pierzei ul. Prostej, jako druga od narożnika z ul. Jęczmienną.

MATERIAŁ I KONSTRUKCJA

Kamienica

Fundamenty – murowane z cegły (cegła maszynowa z końca XIX w.);

Ściany – murowane z cegły pełnej na zaprawie wapiennej, drewniane, tynkowane (za wyjątkiem niektórych partii fasady), w niektórych miejscach ścianki gipsowe i drewniane bez tynku;

Stropy – w piwnicy stropy odcinkowe na stalowych dźwigarach, w wyższych kondygnacjach stropy drewniane belkowe z podsufitką, tynkowane; w zakładzie usługowym na parterze współczesny sufit podwieszany; konstrukcja dachu drewniana;

Pokrycie dachowe – papa; w połaci frontowej współczesna dachówka;

Otwory drzwiowe – prostokątne;

Stolarka drzwiowa – zabytkowa - drzwi frontowe do kamienicy: drewniane, jednoskrzydłowe, płycinowe, częściowo przeszklone, z nadświetlem; drzwi frontowe do zakładu usługowego: jednoskrzydłowe, ramowo – płycinowe; drzwi wiatrołapu dwuskrzydłowe, wahadłowe z nadświetlem; główne drzwi do mieszkań w ramowo – płycinowej czteroskrzydłowej ścianie.

Otwory okienne – prostokątne, osadzone w licu elewacji;

Stolarka okienna – w większości: zabytkowa, na elewacji frontowej drewniana, dwudzielna, czteropodziałowa; w mansardzie stolarka współczesna PCV; na elewacji tylnej okna dwudzielne skrzynkowe i jednoskrzydłowe krosnowe;

Schody – zabytkowe, żeliwne z drewnianymi nastopnicami, żeliwną balustradą, wachlarzowe;

Posadzki – w piwnicy posadzka betonowa, na klatce schodowej z płytek terakotowych, w punkcie usługowym na parterze współczesne płytki ceramiczne, w pozostałych pomieszczeniach deski.

Oficyna:

Fundamenty – murowane z cegły (cegła maszynowa z końca XIX w.);

Ściany – murowane z cegły pełnej na zaprawie wapiennej, ściany działowe drewniane tynkowane;

Pokrycie dachowe – papa;

Otwory drzwiowe – prostokątne;

Stolarka drzwiowa – zabytkowa, drewniana;

Otwory okienne – prostokątne, osadzone w licu elewacji;

Stolarka okienna – zabytkowa, drewniana;

Posadzki – deski pochodzące z czasów budowy kamienicy.

c.d. na wkładce nr 1

| | | | |
|--|---------------------------|---|------------------------|
| 14. Kubatura | 15. Powierzchnia użytkowa | 16. Przeznaczenie pierwotne | 17. Użytkowanie obecne |
| ok. 4200 m ³ | ok. 840 m ² | kamienica czynszowa | mieszkalne, usługowe |
| 18. Prace budowlane i konserwatorskie, ich przebieg i dokumentacja | | 19. Stan zachowania (fundamenty, ściany zewnętrzne, ściany wewnętrzne, sklepienia, stropy, konstrukcje dachowe, pokrycia dachu, wyposażenie i instalacje) <p> Fundamenty – stan dobry Ściany zewnętrzne – stan dobry z wyjątkiem elewacji tylnej, na której widoczne znaczne ubytki tynku Ściany wewnętrzne – na ścianie w piwnicy widoczne ślady zawilgocenia, na ścianie klatki schodowej pęknięcia Sklepienia – stan dobry Stropy – stan dobry Konstrukcja dachowa – stan dobry Pokrycie dachu – stan dobry Wyposażenie – stan dobry Instalacje – stan dobry </p> | |
| | | 20 Najpilniejsze postulaty konserwatorskie <ul style="list-style-type: none"> - odnowienie tylnej elewacji (duże ubytki tynku) - uzupełnienie brakujących elementów balustrady - wzmocnienie osłabionych murów - usunięcie przyczyny zawilgocenia i osuszenie ściany w piwnicy - naprawa zużytych nastopnic | |

21. Akta archiwalne (rodzaj akt, numer i miejsce przechowywania)

AP Toruń, AmT, sygn. G 3663; C 7348; C 8774; C 8777; C 8788: F 626 ;
F 627.

22. Bibliografia

1. Z. Nawrocki, E. Nawrocka, D. Krakowiecka: *Dokumentacja Naukowa do potrzeb konserwatorskich. Karty inwentaryzacyjne obiektów: Jęczmienna 16/Prosta 11; Prosta 13; 15; 17; 19*, tom II, Toruń 2002, Archiwum MKZ.

23. Źródła ikonograficzne i fotografie (rodzaj, miejsce przechowywania, sygnatury)

24. Uwagi różne

25. Opracował

tekst: mgr Kinga Kowalewska, maj-czerwiec 2005 r.

plany, rysunki: mgr Kinga Kowalewska, maj-czerwiec 2005 r.

zdjęcia fotograficzne: mgr Kinga Kowalewska, maj 2005 r.

Miejsce przechowywania negatywów: u autorki

Karta po wypełnieniu podlega ochronie na podstawie przepisów prawa autorskiego.

26. Adnotacje o inspekcjach, informacje o zmianach (daty, imiona i nazwiska wypełniających)

27. Załączniki

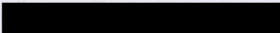
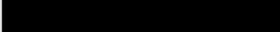
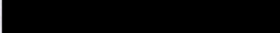
wkładki – 6 sztuk

| | | |
|----------------|--------------------------------|--|
| 1. Miejscowość | 2. Obiekt (nazwa jak w karcie) | 3. Zawartość wkładki (nazwa obiektu lub materiału uzupełniającego) |
| TORUŃ | kamienica ul. Prosta 13 | c.d. pkt.12, 13 |

(c.d. pkt.12)

celu urządzenia spichrza i izby dla służącej. W 1928 r. został wydany nakaz odnowienia elewacji frontowej, a w 1937 – otynkowania północnego i południowego szczytu budynku frontowego. W 1938 r. wydano nakaz naprawy rozet przy gzymsie oraz tynku fasady budynku frontowego. W tym samym roku powstał projekt podziału mieszkań na I i III piętrze, składających się do tej pory z 5 ubikacji mieszkalnych. Projekt nie został zatwierdzony. Nakazano likwidację przebudowy przeprowadzonej bez zezwolenia. W 1942 r. powstał projekt odnowienia sklepu i pomalowania elewacji przy drzwiach frontowych.

Wykaz właścicieli:

1747 – Peter Wendisch
1765 – Jacob Probe i piekarz Samuel Lausch
1805 – Georg Lausch
do 1808 – browarnik Carl Gottlieb Schulz
1808 – małaletnia Julie Ernstine Wilhelmine Schulz
1813 – zdun Schaefer
1839 – listonosz Friedrich Pohl
1854 – szewc Carl Stephan Pohl
1890 – wdowa Barbara Pohl
1899 – kupiec Johannes Begdon
1912 – Walerie Begdon (ur. 5.06.1900)
1937 – Franciszka Zacharska
1950 – 
1980 – 
1993 – 

(c.d. pkt.13)

RZUT:

Kamienica na planie zbliżonym do prostokąta, trzytraktowa, z komunikacyjnym traktem środkowym. Główne wejście wraz z korytarzem przelotowym usytuowane wzdłuż muru płd.-wsch. Schody łączą wszystkie kondygnacje wraz z piwnicą i poddaszem. Parter oraz I i II trakt pierwszego piętra zajmują lokale użytkowe, w trakcie tylnym oraz na pozostałych kondygnacjach – mieszkania. W tylnym trakcie poddasza strych.

Oficyna na planie zbliżonym do prostokąta. Przylega do zachodniego narożnika kamienicy. Dwutraktowa, skomunikowana z kamienicą. Pomieszczenia oficyny stanowią część mieszkań budynku frontowego.

Przybudówka do oficyny oparta na nieregularnym rzucie zbliżonym do prostokąta, ze skośnym uskokiem płn-wsch. Skomunikowana z mieszkaniem na parterze oficyny.

(c.d. pkt.13)

BRYŁA:

Kamienica podpiwniczona, 4-kondygnacyjna, z poddaszem użytkowym, kryta dachem jednospadowym z mansardą od frontu. Czworoboczna ze skośnym łącznikiem ze skrzydłem oficyny. Poziom wszystkich traktów jest taki sam.

Oficina podpiwniczona, 4-kondygnacyjna, ze strychem, kryta dachem pulpitowym. Czworoboczna, scalona z kamienicą.

Przybudówka do oficyny czworoboczna, nie podpiwniczona, parterowa, z dachem jednospadowym.

ELEWACJE:

Fasada: historyzująca z przewagą cech neorenesansowych, czteroosiowa, z głównym wejściem w lewej osi. Obok wejście do zakładu usługowego, witryna i okno w prawej osi parteru. Podziały horyzontalne wyznaczają gzymsy kordonowe pod oknami wszystkich kondygnacji oraz wydatny gzyms okapowy wsparty na konsolach. Parter boniowany. Lico pozostałych kondygnacji ceglane, w strefie okien I piętra zdobione tynkowymi detalami. Okna ujęte profilowanymi, ozdobnymi opaskami, w I i II kondygnacji dodatkowo zwieńczone naczółkami. Okna facjat w formie aediculi.

Elewacja południowa: gładko tynkowana, bez opracowania dekoracyjnego, trójosiowa. Trzecia - pld.-wsch. oś stanowi łącznik ze skrzydłem oficyny. Wyjście na podwórze w prawej, pld.-wsch osi. W osi środkowej rząd wąskich okien z szerszym – przerobionym oknem parteru. W osi narożnej okno parteru zamurowane.

Elewacja oficyny: gładko tynkowana, bez opracowania dekoracyjnego, dwuosiowa, rozczłonkowana otworami okiennymi.

WNĘTRZE:

Na parterze w trakcie frontowym pomieszczenie przeznaczone na punkt usługowy. W trakcie środkowym klatka schodowa i zaplecze punktu usługowego. W trakcie tylnym dwa pokoje. Na I piętrze trakt frontowy i środkowy zajęte przez punkt usługowy, w trakcie tylnym mieszkanie. II piętro podzielone na trzy mieszkania. Na III piętrze dwa mieszkania: jedno w części frontowej i środkowej, drugie w trakcie tylnym. Na poddaszu jedno mieszkanie i w tylnym trakcie strych. Do wszystkich lokali prowadzą osobne wejścia z klatki schodowej. Na III piętrze w części oficyny, w ścianie pld.-zach. dwie płytkie wnęki zamknięte odcinkowo.

WYPOSAŻENIE:

Piece kaflowe zwykłe 1-kondygnacyjne z gładkich, białych kafli (XIX/XX w.), miejscami zwieńczone profilowanym gzymsem i późniejsze piece z kafli brązowych – bez cech zabytkowych. Na II piętrze, w pokoju pld. traktu frontowego piec z żółtych wzorzystych kafli, prawdopodobnie z okresu międzywojennego.

Schody główne z 1890 r., żeliwne, z ażurowymi podstopnicami, żeliwną balustradą o słupkach wąskich, profilowanych, kanelowanych, zakończonych ozdobnymi głowicami.

Stolarka drzwiowa w większości oryginalna, z około 1890 r.

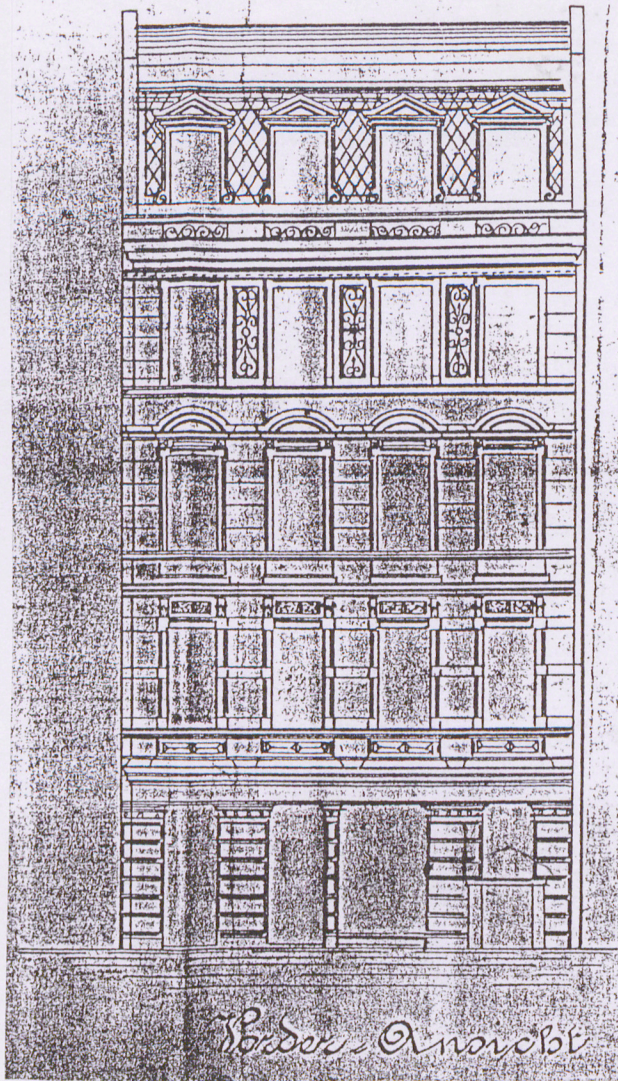
Stolarka okienna w większości pochodząca z czasów budowy kamienicy.

Posadzki i podłogi: w sieni na parterze i na podestach oryginalne kwadratowe płytki terakotowe. W większości lokali deski z końca XIX w.

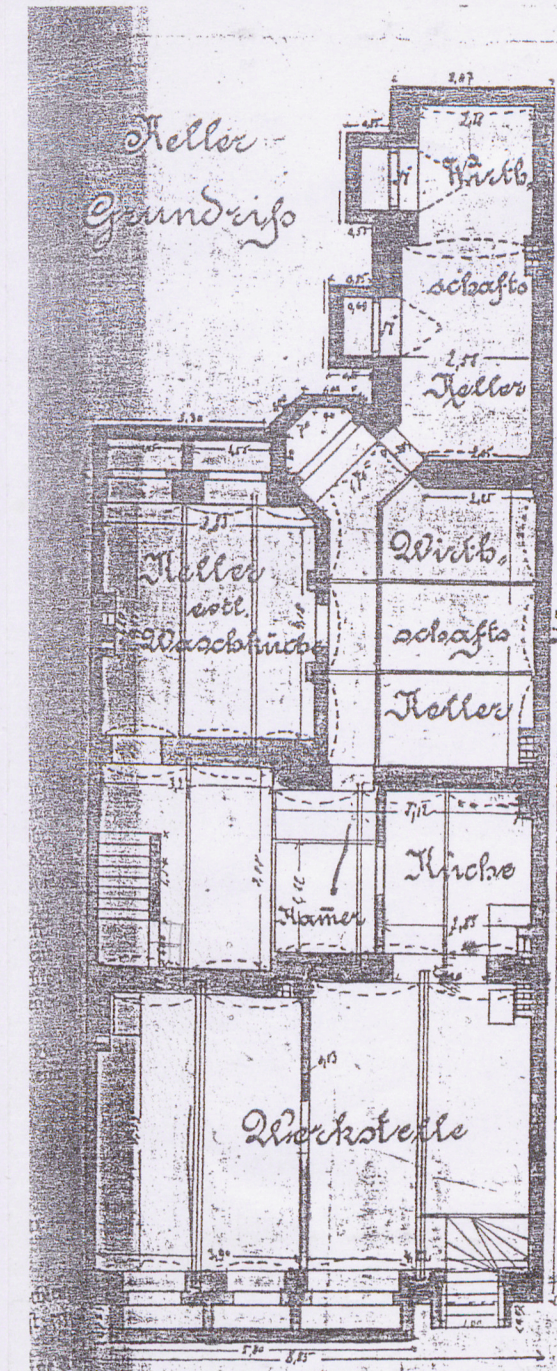
INSTALACJE: elektryczna, gazowa, wodno-kanalizacyjna.

| | | |
|----------------|--------------------------------|--|
| 1. Miejscowość | 2. Obiekt (nazwa jak w karcie) | 3. Zawartość wkładki (nazwa obiektu lub materiału uzupełniającego) |
| TORUŃ | kamienica ul. Prosta 13 | indeks do materiału ilustracyjnego, rysunki archiwalne |

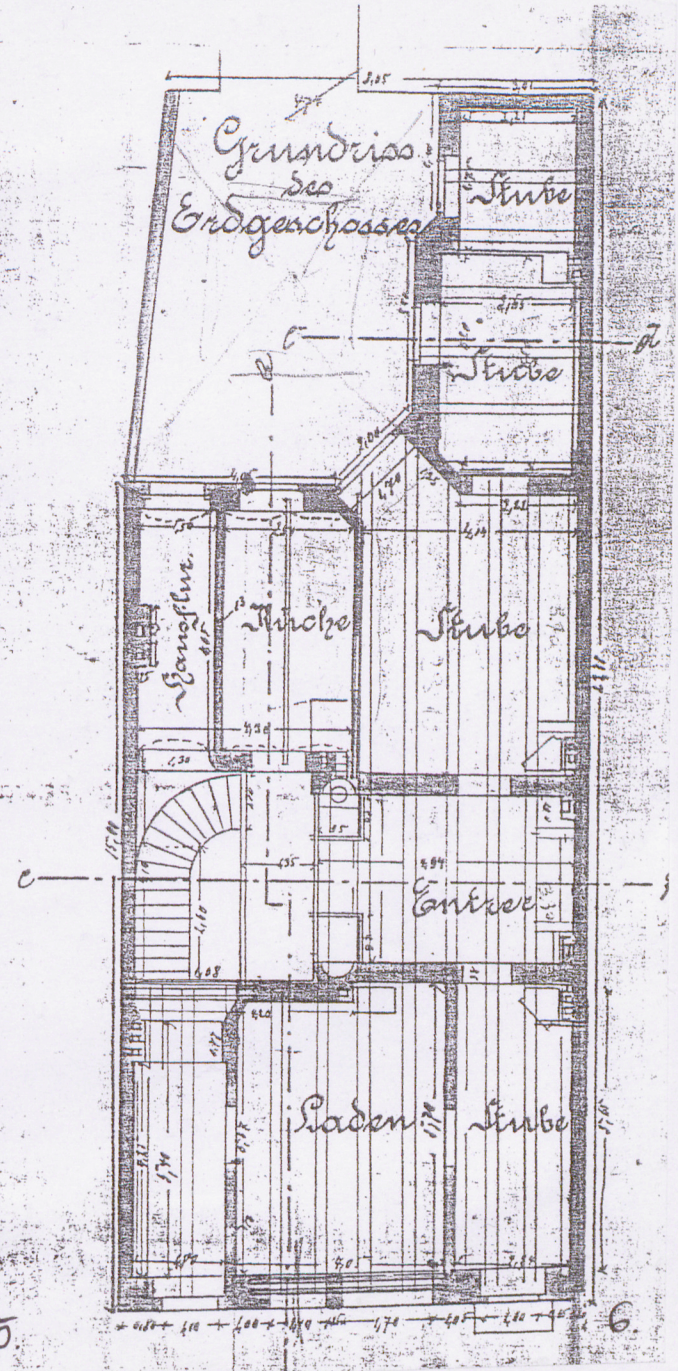
1. Kamienica, fasada (elewacja północno-wschodnia);
2. Plan orientacyjny – skala 1: 25 000;
3. Plan sytuacyjny – skala 1: 500;
4. Kamienica, widok fasady z 1890 r., (AP Toruń, AmT, sygn. G. 3663);
5. Rzut piwnic z 1890 r., (AP Toruń, AmT, sygn. G. 3663);
6. Rzut parteru z 1890 r., (AP Toruń, AmT, sygn. G. 3663);
7. Rzut I, II i III piętra z 1890 r., (AP Toruń, AmT, sygn. G. 3663);
8. Rzut poddasza z 1890 r., (AP Toruń, AmT, sygn. G. 3663);
9. Rzut parteru – skala 1:100
10. Kamienica, elewacja tylna (południowo-zachodnia);
11. Kamienica, parter, trakt frontowy, przedsionek, widok na posadzkę z płytek terakotowych;
12. Kamienica, parter, trakt środkowy, widok na fragment schodów przy ścianie południowo-wschodniej;
13. Kamienica, fragment balustrady schodów;
14. Kamienica, okno na I piętrze elewacji frontowej;
15. Kamienica, I piętro, trakt frontowy, drzwi płycinowe, jednoskrzydłowe;
16. Kamienica, II piętro, trakt środkowy, drzwi wejściowe do mieszkania, w ramowo – płycinowej 4-skrzydłowej ścianie;
17. Oficyna, III piętro, widok na fragment mieszkania i piec z przełomu XIX i XX w.;
18. Kamienica, poddasze, trakt frontowy, szkieletowa ścianka dzieląca pomieszczenie na dwa pokoje;
19. Kamienica, trakt tylny, pomieszczenie strychowe;
20. Kamienica, piwnica, trakt frontowy, pomieszczenie w części północno-zachodniej ;



4.



5.



6.

1. Miejscowość

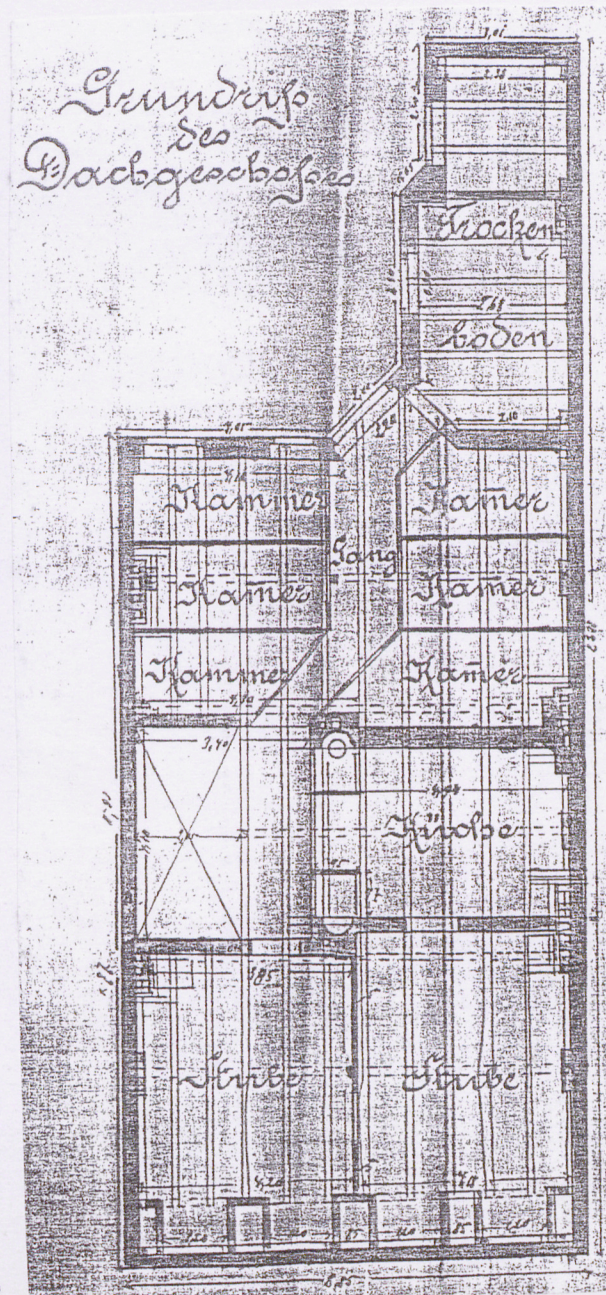
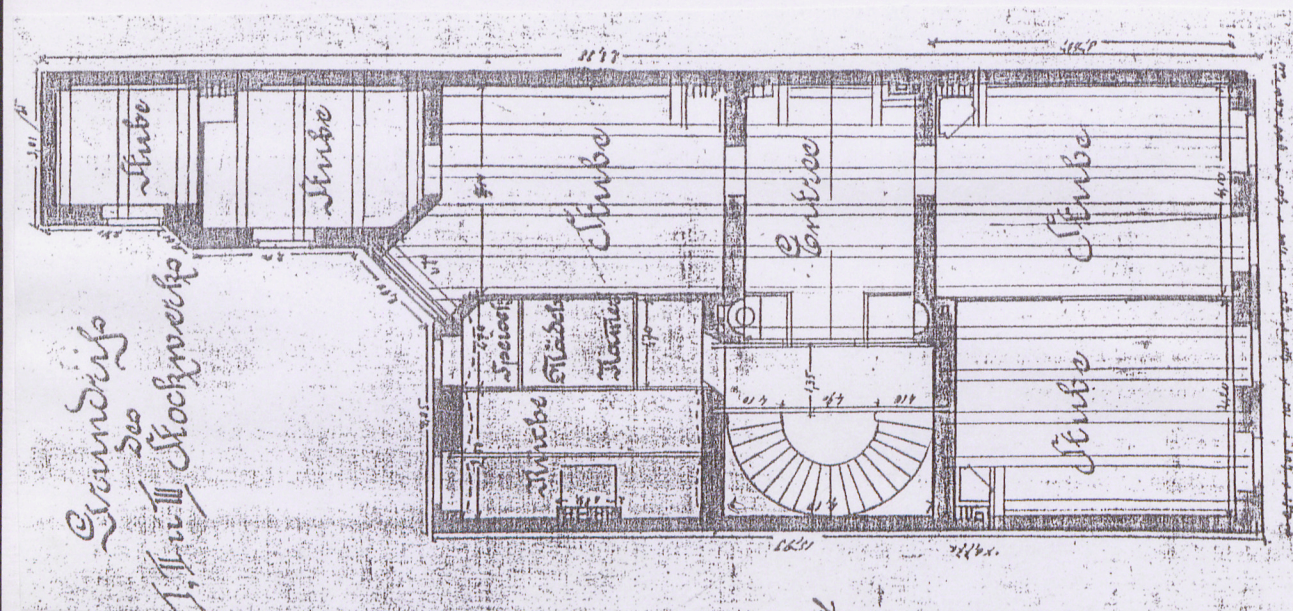
TORUŃ

2. Obiekt (nazwa jak w karcie)

kamienica
ul. Prosta 13

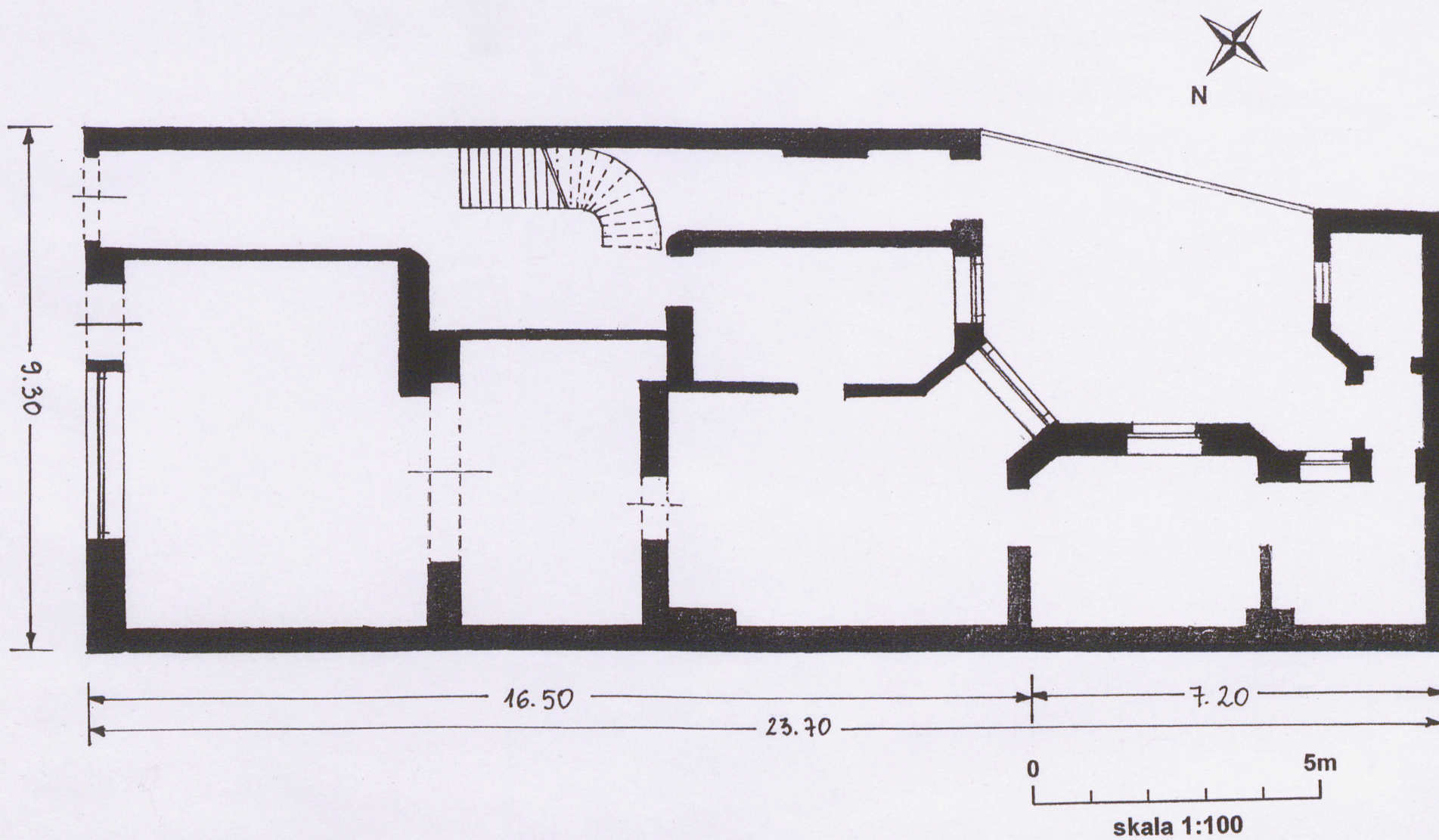
3. Zawartość wkladki (nazwa obiektu lub materiału uzupełniającego)

rysunki archiwalne, dokumentacja rysunkowa



Wkładkę założył: mgr Kinga Kowalewska 2005 r.
Miejsce przechowywania negatywów: u autorki

Wzór ODZ 1978 r.



| | | |
|----------------|--------------------------------|--|
| 1. Miejscowość | 2. Obiekt (nazwa jak w karcie) | 3. Zawartość wkładki (nazwa obiektu lub materiału uzupełniającego) |
| TORUŃ | kamienica ul. Prosta 13 | dokumentacja fotograficzna |



10.



11.

Wkładkę założył: mgr Kinga Kowalewska 2005 r.
Miejsce przechowywania negatywów: u autorki



12.



13.

1. Miejscowość

TORUŃ

2. Obiekt (nazwa jak w karcie)

kamienica
ul. Prosta 13

3. Zawartość wkładki (nazwa obiektu lub materiału uzupełniającego)

dokumentacja fotograficzna



14.



15.



16.

Wkładkę założył: mgr Kinga Kowalewska 2005 r.
Miejsce przechowywania negatywów: u autorki



17.



18.

| | | |
|-------------------------|--|--|
| 1. Miejscowość TORUŃ | 2. Obiekt (nazwa jak w karcie) kamienica ul. Prosta 13 | 3. Zawartość wkładki (nazwa obiektu lub materiału uzupełniającego) dokumentacja fotograficzna |
|-------------------------|--|--|



19.



20.

Wkładkę założył: mgr Kinga Kowalewska 2005 r.
Miejsce przechowywania negatywów: u autorki