

1. Obiekt

KAMIENICA , ul. Prosta 10

2. Czas powstania

1902 r.

3. Miejscowość

TORUŃ

11. Zdjęcia, plan sytuacyjny, rzuty



elewacja frontowa



4. Adres

ul. Prosta 10 / Gerechtestrasse

KW 28132

nr hipoteczny

5. Przynależność administracyjna

województwo toruńskie

gmina

6. Poprzednie nazwy miejscowości

Thorn

7. Przynależność administracyjna  
przed 1.VI.1975 r.

województwo bydgoskie

powiat Toruń

8. Właściciel i jego adres

Lidia Katarzyna Fox  
Jolanta i Paulina Justyńskie  
Waleria Gierszewska  
Julia, Ludwik i Jadwiga Omie-  
czyński

9. Użytkownik i jego adres

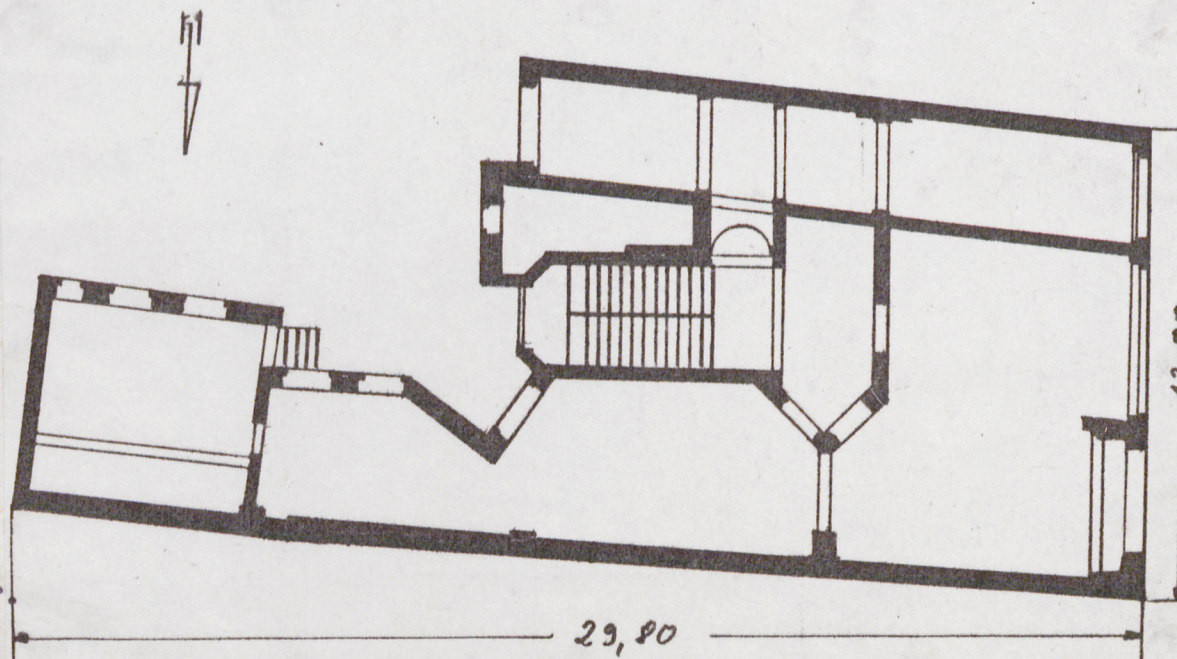
lokatorzy

10. Rejestr zabytków

Nr 582

data 15.03.91 r.

autor zdjęć S. Wojdyło/1991r.  
data wykonania  
miejsce przechowywania negatywów  
PSOZ/Toruń



rzut parteru skala 1:200



Obiekt powstał w latach 1902-1903  
w miejscu dwóch budynków (nr 8 i 10);  
projektant - Hermann Poppart;  
1922 r. - budynek ponownie tynkowany;  
1923 r. - wykonano dodatkowe drzwi  
wejściowe do restauracji  
w miejsce okna, które odtwo-  
rzono w 1942 r.;  
1942 r. - wyburzenie ścianki działo-  
wej na parterze i obniżenie  
stropów (kapa pruska) w pi-  
wnicy.

Właściciele:

Radowski i Poppart - 1901 r.  
Lucia Hatzel - 1919 r.  
Leon Omieczynski, Waleria Gierszewska  
1923 r.  
Julia Omieczynska, Jadwiga Małgorzata,  
Zofia , Ludwik Omieczynscy -  
1933 r.

SYTUACJA

Budynek usytuowany w bloku zabudowy ograniczonym ulicami: Prosta od zach.,  
Wysoką od pn, Sukienniczą od wsch., Jęczyńską od pd.

MATERIAŁ I KONSTRUKCJA

Fundamenty ceglane; ściany zewn. z cegły pełnej, palonej na zaprawie wapien-  
nej; budynek tynkowany; stropy: w piwnicy - kapa pruska, na piętrach drewn.;  
wieżba drewniana, dach kryty dachówką karpiówką ułożoną w koronkę; posadzki:  
w piwnicy ceglane, podłogi drewniane - parkiet (na piętrach); schody ceglane,  
wyłożone drewnem, zabiegowe, powrotne, ze spocznikami; drzwi zewn. drewniane,  
wrota przeszklone z nadświetlem, drzwi do mieszkań przeszklone z nadświetlem;  
okna skrzynkowe.

RZUT

Budynek usytuowany w ciągu zabudowy, na planie litery L; w skrajnej osi po-  
łudniowej przejazd bramny na podwórze; klatka schodowa w tylnym trakcie,

BRYŁA

Budynek podpiwniczony, 4-kondygnacyjny z poddaszem, dach mansardowy.

ELEWACJE

Elewacja frontowa - zach., 4-osiova, w skrajnej północnej osi ciąg loggii  
(I, II i III p.); parter nietynkowany, 3-osiovy z 2 oknami w formie witryn,  
zamkniętymi łukiem odcinkowym, podobnie przejazd bramny, którego nadświetle  
ozdobione jest okuciami o formach secesyjnych; na I p. płytki balkon wsparty  
na 4 kroksztynach, z secesyjną, kutą balustradą; balkony II i III p. również  
z kutą balustradą; okna I p. zamknięte łukiem odcinkowym, w dekoracyjnym  
obramieniu (Sgraffito); budynek wieńczy potężny gzyms z dekoracją sgraffito-  
wą o formach roślinnych z maskami, uzupełniony w partii dachu ozdobną  
kutą balustradą; w połaci dachu na osi szczyt z owalną płyciną uzupełnioną  
dekoracją sgraffitową, zwieńczony gzymsem; po obu stronach szczytu okna  
wpuszczone w połać dachu.

WNĘTRZE

W hallu wejściowym drewniane boazerie o dekoracji płycinowej; balustrada  
klatki schodowej z rzeźbionym słupkiem początkowym - szczeblinowa;  
okna doświetlające klatkę schodową z zachowanym podziałem i częściowo  
oszkleniem; klatka schodowa z tłoczoną tapetą o secesyjnej dekoracji  
roślinnej.

INSTALACJE

Wod.-kan., elektr., gaz.



14. Kubatura  5164 m <sup>3</sup>	15. Powierzchnia użytkowa  1530 m <sup>2</sup>	16. Przeznaczenie pierwotne  budynek mieszkalny parter - restauracja	17. Użytkowanie obecne  budynek mieszkalny parter - handel
18. Prace budowlane i konserwatorskie, ich przebieg i dokumentacja		19. Stan zachowania (fundamenty, ściany zewnętrzne, ściany wewnętrzne, sklepienia, stropy konstrukcje dachowe, pokrycie dachu, wyposażenie i instalacje)  Stan zachowania dobry, zniszczona stolarka drzwiowa, schody, częściowo zachowane piece (I p.) i sztukaterie.	
20. Najpilniejsze postulaty konserwatorskie  Naprawa stolarki drzwiowej , konserwacja więźby dachowej.			



21. Akta <sup>✓</sup> archiwalne (rodzaj akt, numer i miejsce przechowywania)

AmT - G-3660, G-3661, F-657

22. Bibliografia

23. Źródła ikonograficzne i fotografie (rodzaj, miejsce przechowywania, sygnatury)

24. Uwagi różne

25. Wypełnił

M. Krużyńska , S. Wojdyło

imię i nazwisko

data XII 1991

26. Sprawdził

imię i nazwisko

data

27. Załączniki - 2.



1. Miejscowość

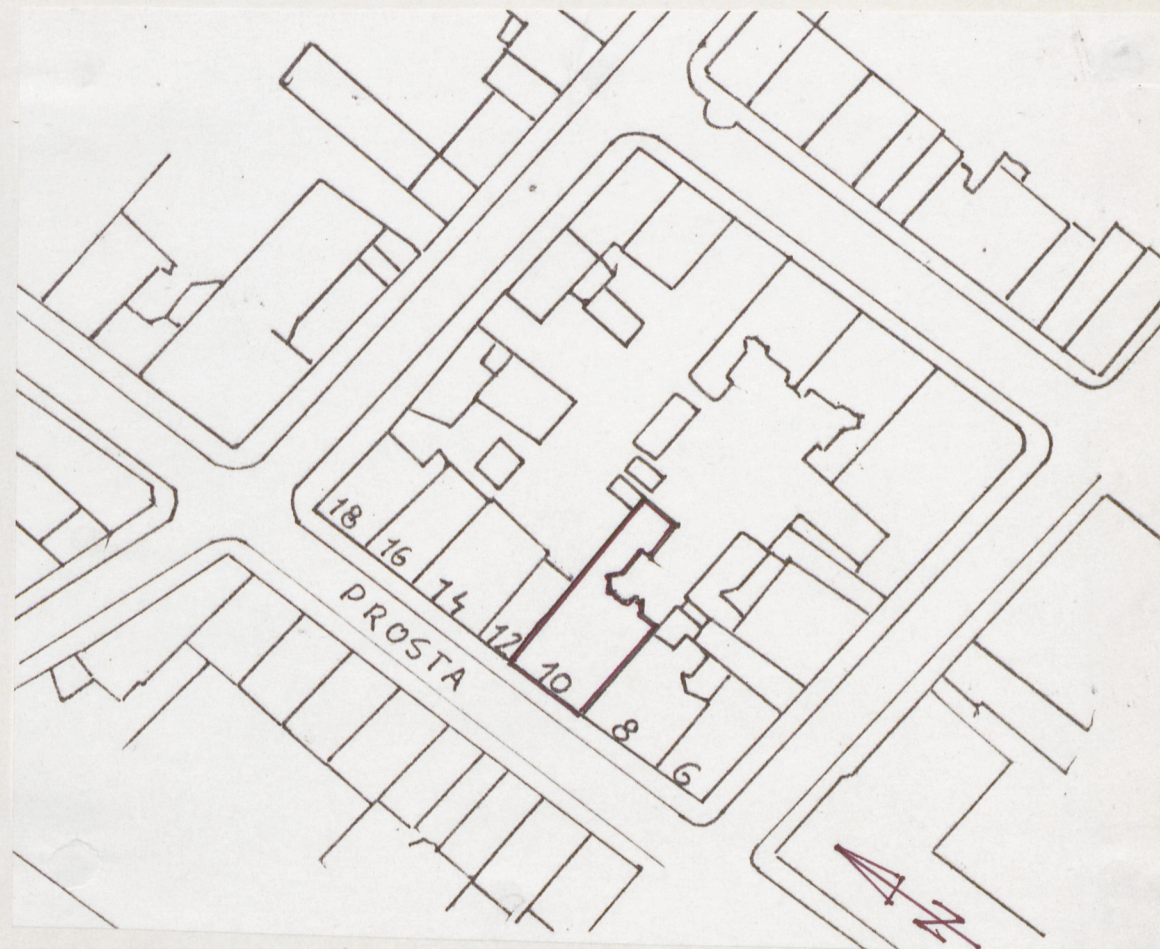
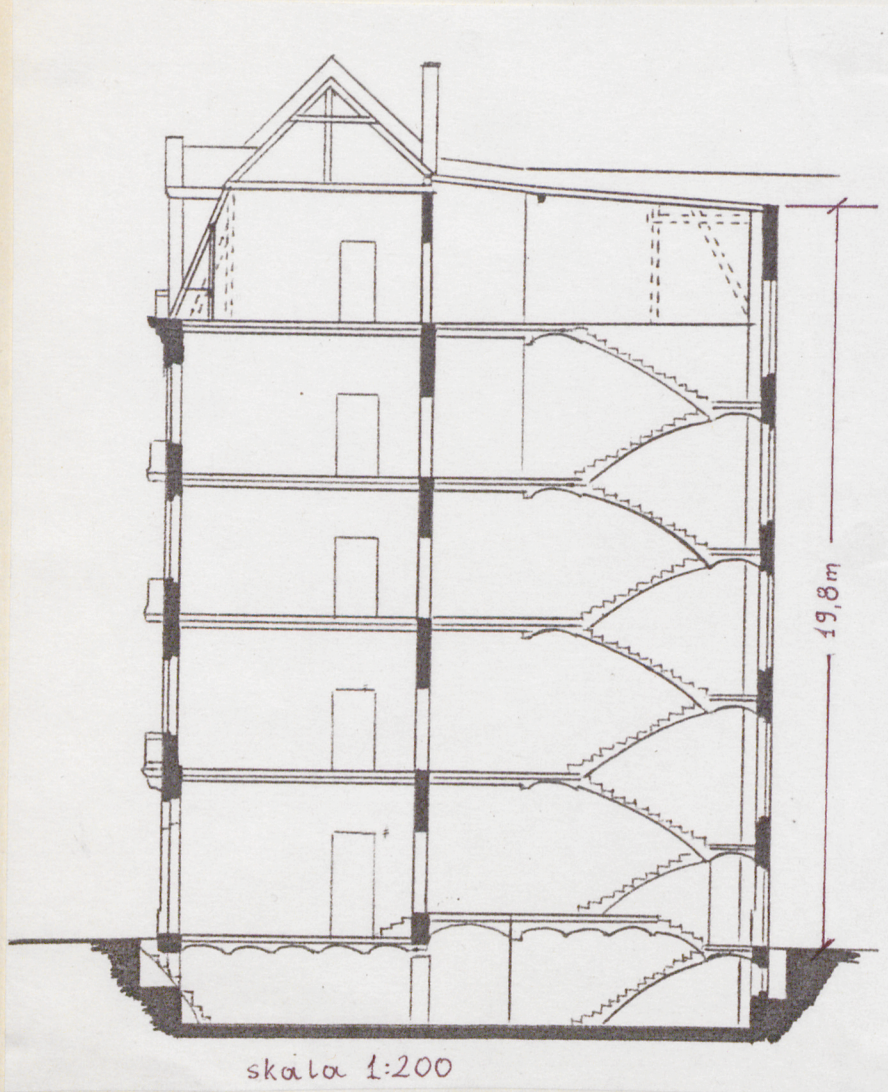
Toruń

2. Obiekt (nazwa jak w karcie)

kamienica  
ul. Prosta 10

3. Zawartość wkładki (nazwa obiektu lub materiału uzupełniającego)

przekrój podłużny, plan orientacyjny



skala 1:1000

Wkładkę założył: M. Krużyńska, S. Wojdyło

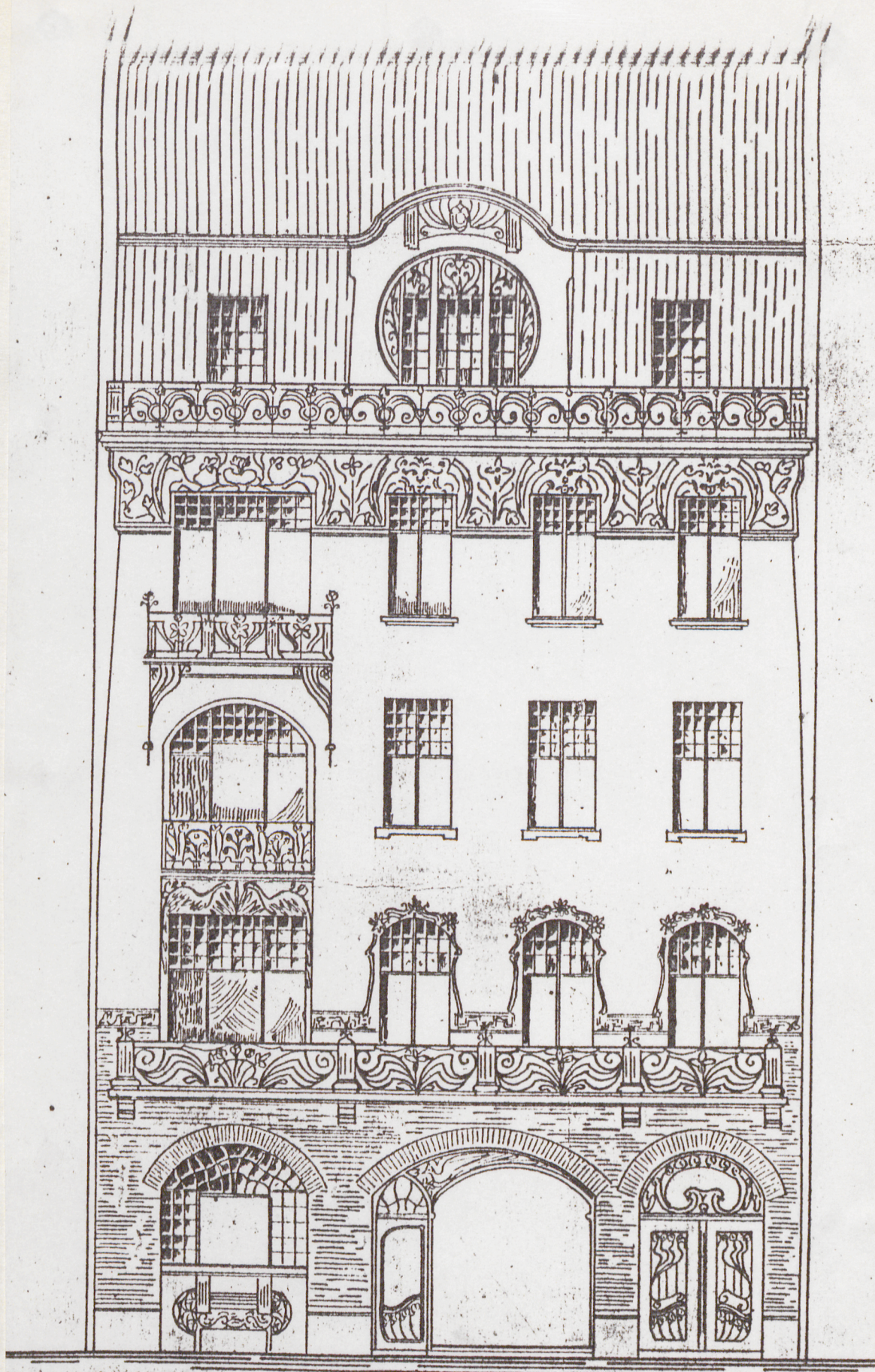
(imię, nazwisko, data)

Miejsce przechowywania negatywów: .....

Jed. W.A. Olsztyn z. 135/S  
OZGraf. Z.P. Ostróda z. 676 n. 40 000

Wzór ODZ 1978 r.





Ansicht.

Projekt elewacji frontowej - 1902 r.



1. Miejscowość

TORUŃ

2. Obiekt (nazwa jak w karcie)

KAMIENICA - UL. PROSTA 10

3. Zawartość wkładki (nazwa obiektu lub materiału uzupełniającego)

ZDJĘCIA FOT.



ELEWACJA FRONTOWA



BRAMA WJAZDOWA



PRZEJAZD BRAMNY

Wkładkę założył: M. KRUYŃSKA, S. WOJDYŁO  
(imię, nazwisko, data)

Miejsce przechowywania negatywów:

PSDZ. O/TORUŃ

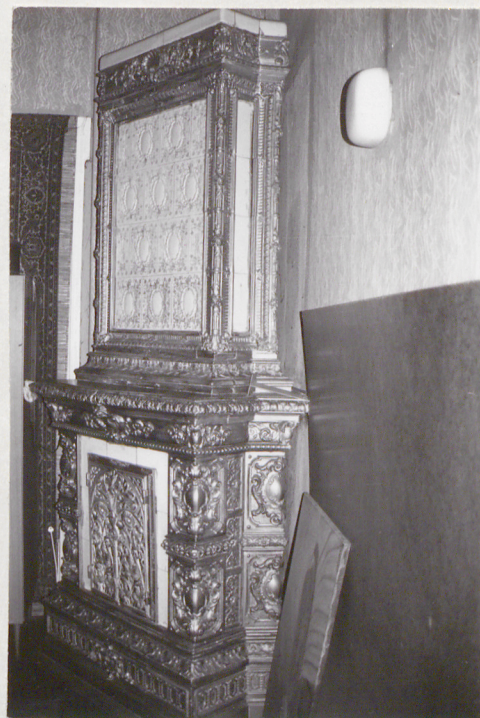
Jed. W.A. Olsztyn z. 135/S  
OZGraf. Z.P. Ostróda z. 676 n. 40 000

Wzór ODZ 1978 r.





KLATKA SCHODOWA -  
- SŁUPEK POCZĄTKOWY



PIEC W POMIESZCZENIU  
NA I PIĘTRZE



1. Miejscowość

Toruń

2. Obiekt (nazwa jak w karcie)

ul. Prosta 10

3. Zawartość wkładki (nazwa obiektu lub materiału uzupełniającego)

zdjęcia



balkon na Ip.



balustrada balkonu



drzwi wejściowe do mieszkań



okno z dekoracją sgraffitową



elewacja podwórzowa

Wkładkę założył: S. Wojdyło

(imię, nazwisko, data)

Miejsce przechowywania negatywów:

PSOZ/Toruń

jed. W.A. Olsztyn z. 135/S  
OZGraf. Z.P. Ostróda z. 676 n. 40 000

Wzór ODZ 1978 r.