

A

B

C

D

E

F

G

H

I

J

K

L

M

N

O

P

R

S

T

U

V

W

X

Y

Z

Nr

4959

1. Obiekt

KAMIENICA MIESZKALNA – Żeglarska 11

2. Czas powstania

XV/1861r.

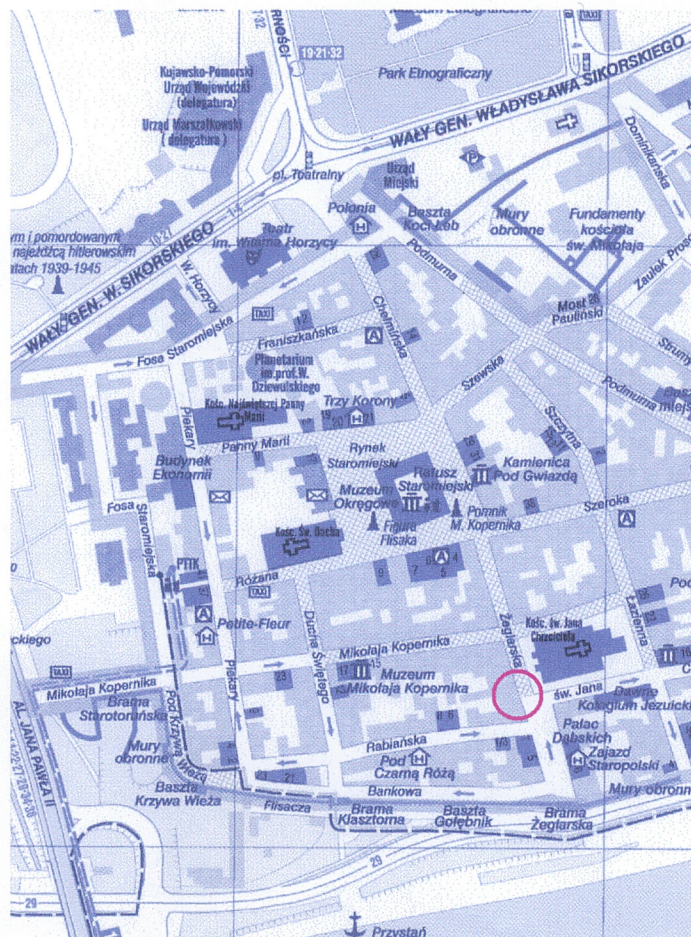
3. Miejscowość

TORUŃ

11. Zdjęcia, rzut, przekrój, sytuacja, orientacja



il.1 Widok fasady od strony wschodniej.



il.2. Plan orientacyjny – skala 1:5000

4. Adres

ul. Żeglarska 11
87-100 TORUŃ

nr hipoteczny

5. Przynależność administracyjna

województwo: kujawsko-pomorskie
dawne województwo: toruńskie
gmina: Toruń

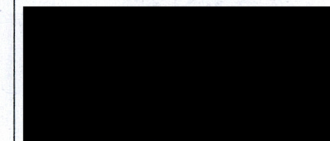
6. Poprzednie nazwy miejscowości

Thorn

7. Przynależność administracyjna
przed 01.06.1975 r.

województwo: bydgoskie
powiat: Toruń

8. Właściciel i jego adres



9. Użytkownik i jego adres

j.w.

10. Rejestr zabytków

A/1270

22.02.2007.

Dzisiejszy kształt kamienica uzyskała w trakcie przebudowy w 1861 roku, jednak ściany obwodowe piwnic, a także odkryta i wyeksponowana trójkątnie zamknięta wnęka na I piętrze dowodzą temu, że mury obwodowe, co najmniej do wysokości I piętra, są średniowieczne. Dokładne datowanie gotyckiego etapu budowy utrudniają tynki na ścianach. W Toruniu już w XIII wieku wydzielano miejsca pod zabudowę domów i warsztatów rzemieślniczych, a zważywszy na to, że ul. Żeglarska należała już wówczas do ważniejszych traktów komunikacyjnych, należy przypuszczać, że na poziomie piwnic (lub fundamentów) możliwe jest odnalezienie reliktów zabudowy z tego czasu. Jednak uwzględniając substancję zabytkową sąsiednich kamienic należy sądzić, że zachowane naziemne fragmenty murów gotyckich w kamienicy przy ul. Żeglarskiej 11 pochodzą z XV wieku.

Z pewnością jeszcze na początku XVIII wieku kamienica wyglądała okazale skoro w 1703 roku zakupił ją przybyły do Torunia bogaty kupiec Jakub Kazimierz Rubinkowski – późniejszy poczmistrz królewski (1715r.), rajca miejski (1724r.) i burgrabia królewski (1731r.). Być może po jego śmierci w 1749 roku kamienica nadal pozostawała w rękach rodziny Rubinkowskich, jednak nie ma na ten temat wzmianki w archiwaliach.

Zapis pojawia się dopiero w 1794 roku, gdy właścicielem kamienicy stała się instytucja dobroczynna. Kiedy w Toruniu w 1809 roku przystąpiono do odbudowy zniszczonych i zaniedbanych fortyfikacji miejskich „domostwo [kamienica przy ul. Żeglarskiej 11-przypis J.K.] ... służyło do pomieszkania dla Dyrektora Robót Fortyfikacyjnych i biura jego” (AP, AmT F 146). Budynek zatem wynajmowano w latach 1809-11 i ponownie przedłużono umowę najmu na okres od 1.VI.1811-1.VI.1812 za kwotę 100 złotych polskich na miesiąc (1200 zł.pol.na rok).

Na skutek wydarzeń politycznych w 1813 roku zaniechano wynajmu i kamienica przeszła w prywatne ręce skarbnika Fabiana Jacobi.

SYTUACJA

Budynek w zabudowie zwartej, usytuowany w południowej części Starego Miasta, w kwartale otoczonym ulicami: Żeglarska, Rabiańska, Św. Ducha, Kopernika; jako druga kamienica od południowo-wschodniego naroża kwartału. W bezpośrednim sąsiedztwie bazyliki śś.Janów.

RZUT

regularny, zbliżony do trapezu; wejście główne do budynku na skrajnej osi od północy, głęboko osadzone w murze; wejście poprzedzone betonowymi schodami prostymi, jednobiegowymi, 10-stopniowymi (6 stopni w grubości muru i 4 wysunięte przed lico fasady); wejście do budynku od strony podwórka umieszczone na skrajnej północnej osi elewacji tylnej w formie bramy.

Wydzielone 3 trakty – przedni, środkowy z klatką schodową oraz tylny.

BRYŁA

zwarta; prostopadłościenna, nakryta niewysokim dachem czterospadowym.

MATERIAŁ I KONSTRUKCJA

Fundamenty – kamienne;

Ściany – w piwnicy ściany obwodowe murowane średniowieczne z cegły pełnej, palonej na zaprawie wapiennej; ściany wewnętrzne w piwnicy częściowo nowożytnie z cegły pełnej, palonej na zaprawie wapiennej oraz wtórne ścianki działowe z cegły sylikatowej na zaprawie cementowo-wapiennej;

wyższe kondygnacje murowane z cegły pełnej, palonej na zaprawie wapiennej i wapienno-cementowej; współczesne ścianki działowe z cegły dziurawki;

wątek trudny do określenia z powodu grubych tynków cementowo-wapiennych; na zewnątrz ściany pokryte grubymi tynkami fakturalnymi, opaski okienne i gzymsy – tynkowane na gładko;

we wnętrzu - na ścianach korytarza parteru boazeria płycinowa do wysokości około 120 cm.; na ścianach klatki schodowej lamperia do wysokości około 120 cm.; w mieszkaniach – ściany pokryte współczesnymi tynkami lub gładziami gipsowymi; w sanitariatach, kuchniach i aneksach kuchennych współczesna glazura.

Sklepienia - sklepienia koszarowe w piwnicach

Stropy – na wyższych kondygnacjach stropy płaskie, drewniane-belkowe; nad ostatnią kondygnacją – strop Kleina.

Więźba dachowa – współczesna, płatwiowo-kleszczowa, płatwie pośrednie wsparte na wolnostojących słupach, wzmacniane mieczami.

Dach – czterospadowy o nierównych połaciach, w układzie szczytowym.

Pokrycie dachowe dachówka współczesna, ceramiczna w kolorze czerwonym, zakładkowa; narożniki i kalenice – gąsior ceramiczny; rynny, rury spustowe, kosze – blacha miedziana.

14. Kubatura	15. Powierzchnia użytkowa	16. Przeznaczenie pierwotne	17. Użytkowanie obecne
ok. 3300 m ³	ok. 850 m ²	mieszkalne	mieszkalne
18. Prace budowlane i konserwatorskie, ich przebieg i dokumentacja		19. Stan zachowania (fundamenty, ściany zewnętrzne, ściany wewnętrzne, sklepienia, stropy, konstrukcje dachowe, pokrycia dachu, wyposażenie i instalacje)	
1929r. malowanie fasady 1936r. malowanie fasady – firma M.Szarłowski 1937r. malowanie elewacji tylnej 1950r. prace budowl. związane z adaptacją oficyny tylnej na stolarnię 1964r. wykonanie dokumentacji historycznej i inwentaryzacji kwartału „E” przez PP PKZ w Toruniu 1965r. rozeznanie konstrukcyjno-techniczne kwartału „E” (PKZ Toruń) 1969r. Inwentaryzacja architektoniczno-konstruktorska budynku mieszk. przy ul. Żeglarskiej 11 wyk. przez PP PKZ w Toruniu 1969r. projekt przebudowy budynku przy ul. Żeglarskiej 11		Fundamenty – stan dobry Ściany zewnętrzne – stan średni; lekkie spękania tynku na powierzchni fasady, zabrudzenia Ściany wewnętrzne – stan dobry; Sklepienia – stan dobry Stropy – stan dobry Schody – stan średni, ubytki w balustradzie Konstrukcja dachowa – stan dobry Pokrycie dachu – stan dobry Instalacje – stan dobry	
		20 Najpilniejsze postulaty konserwatorskie	
		<ul style="list-style-type: none"> - Wykonanie badań konserwatorskich – rozwarstwień architektonicznych w celu określania nawarstwień stylowych oraz zawartości substancji gotyckiej - odświeżenie elewacji 	

21. Akta archiwalne (rodzaj akt, numer i miejsce przechowywania)

- Archiwum Państwowe w Toruniu, Akta miasta Torunia, akta budowlane, sygn. G 5176, G 3764;
- AP Toruń, AmT, akta gruntowe, sygn. F146
- Specjalna Taxa Domów znajdujących się na Starym Mieście w Toruniu od Nr 1 aż do Nr 461 – AP Toruń, sygn.2377

22. Bibliografia

- M. i E. Gąsiorowscy, *Toruń, przewodnik po mieście*, Warszawa 1965, s.69
- B.Mansfeld, *Toruń i okolice*, Warszawa 1977, s.83-84
- *Wybitni ludzie dawnego Torunia*, red.M.Biskup, Warszawa-Poznań-Toruń 1982, s.90
- *Toruń dawny i dzisiejszy. Zarys dziejów*, red.M.Biskup, Warszawa-Poznań-Toruń 1983, s.49 i n.

23. Źródła ikonograficzne i fotografie (rodzaj, miejsce przechowywania, sygnatury)

1. Widok perspektywiczny Torunia z 1652r, AP, I 94
2. Plan miasta Torunia z 1816 roku – *Plan von der Königlichen Westpreussischen Stadt speziell aufgenommen im Jahre 1816 durch die Conducteure Staudi und Grützmacher* – Atlas historyczny miast polskich, t.1., Prusy Królewskie i Warmia, red. A.Czacharowski, Toruń 1995.
3. Plan-widok perspektywiczny z 1641r., AP Toruń, Kart. 268 T.94

24. Uwagi różne

25. Opracował

tekst: dr Joanna Kucharzewska, listopad 2006 r. *JK*

plany, rysunki: dr Joanna Kucharzewska, listopad 2006 r. *JK*

zdjęcia fotograficzne: dr Joanna Kucharzewska, listopad 2006 r. *JK*

Miejsce przechowywania negatywów: u autorki

Karta po wypełnieniu podlega ochronie na podstawie przepisów prawa autorskiego.

26. Adnotacje o inspekcjach, informacje o zmianach (daty, imiona i nazwiska wypełniających)

27. Załączniki

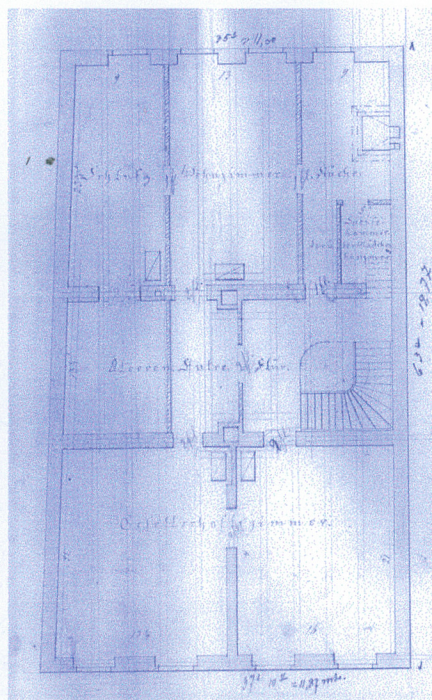
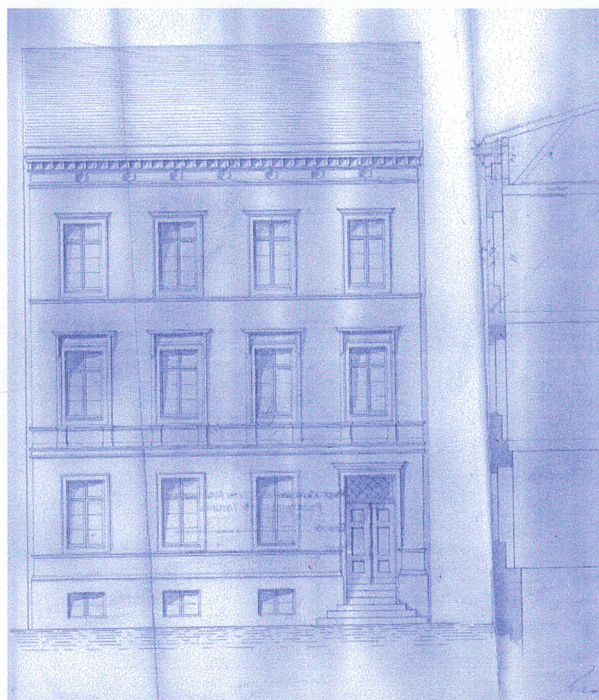
wkładki – 12 sztuk

1. Miejscowość	2. Obiekt (nazwa jak w karcie)	3. Zawartość wkładki (nazwa obiektu lub materiału uzupełniającego)
TORUŃ	Kamienica, ul. Żeglarska 11	c.d. pkt. 12

c.d. pkt. 12: *Autorzy, historia obiektu, określenie stylu.*

Według taksy specjalnej z lat 1807-1813 na działce pod adresem Stare Miasto 137 znajdował się dom murowany o dwóch piętrach (parter i I piętro), oficyna boczna – także dwupiętrowa oraz „wozownia w wiazarek wystawiona”.

Od 1818 roku właścicielem posesji był radca rządowy Jan Leinert. W Księgach Wieczystych znalazł się zapis, że działka posiada przejazd – z pewnością komunikacja z wewnętrznym podwórkiem była możliwa dzięki wjazdowi od strony ul. Rabiańskiej (*Araberstrasse*).



Od 1849 roku właścicielem kamienicy był asystent policji Juliusz Rückert. W lutym 1861 roku mistrz budowlany Ernst Schwartz wykonał projekt nadbudowy kamienicy o dodatkowe drugie piętro i nieużytkowe poddasze, całość zwieńczył gzymsem konsolkowym i zamknął dwuspadowym dachem w układzie kalenicowym. Nie ma pewności czy pokazana na projekcie klasycystyczna szata fasady była nadana już wcześniej i architekt dopasował stylistycznie nadbudowę, czy też wraz z podwyższeniem budynku dokonano także przeróbek stylistycznych.

W 1863 roku zmienił się właściciel – został nim rentier Carl Krause. We wrześniu zlecił on mistrzowi budowlanemu Carlowi Pichertowi wykonanie nowych schodów zewnętrznych – zachowanych obecnie (*Zeichnung zur neuen Frei-Treppe vor dem Wohngebäude Nr 137 der Altstadt für den rentier Herrn Carl Krause*).

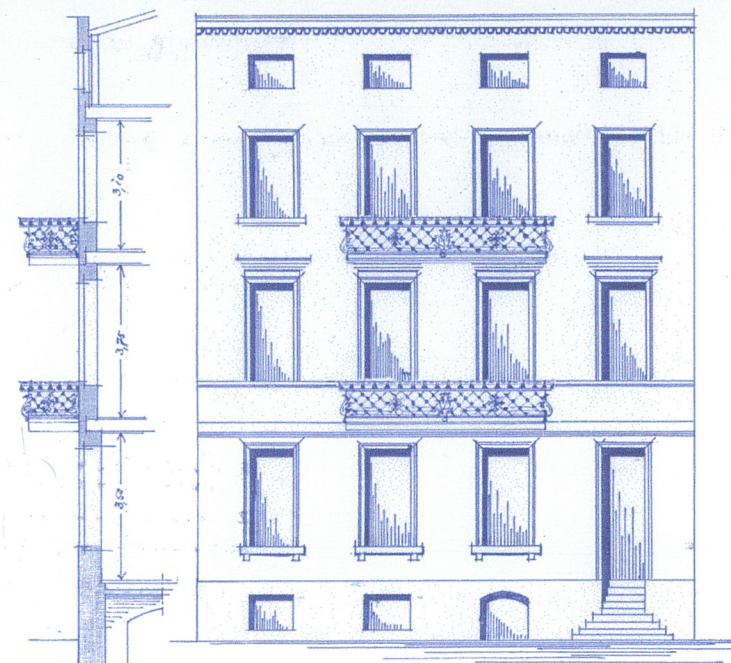
Po śmierci właściciela wdowa Franciszka Krause odsprzedała w 1876 roku kamienicę kupcowi Simonowi Meyerowi. W 1881 roku na tyłach działki wybudowano nowe ustępy przy budynkach gospodarczych – stajniach (*Zeichnung zur Anlage einer neuen Reiterade und Cloak-Grube auf dem Grundstück Segelstrasse Nr 137* – rys. wyk. Fr.Geittner).

il. 3. Projekt nadbudowy kamienicy wykonany przez Ernsta Schwartza 26 lutego 1861 roku. Widok klasycystycznej fasady, fragment przekroju i rzut II piętra. Poddasze nieużytkowe, więźba płatwiowa, dach wysoki, dwuspadowy w układzie kalenicowym [AP, AmT G5176]

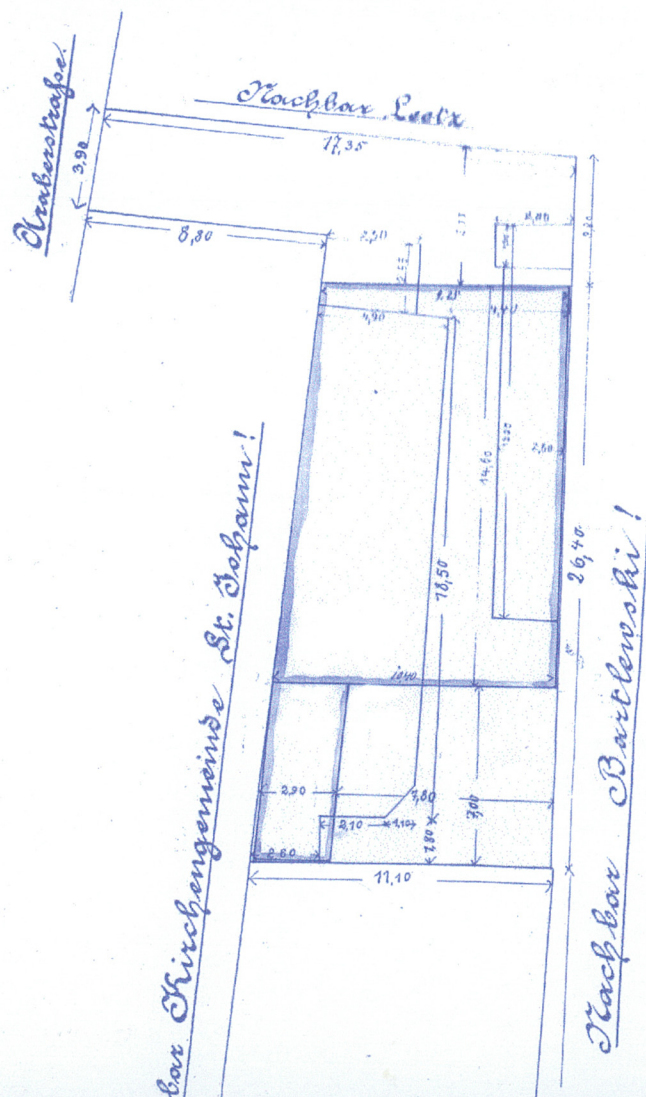
Wkładkę założył: dr Joanna Kucharzewska listopad 2006 r.
Miejsce przechowywania negatywów: u autorki

c.d. pkt. 12: Autorzy, historia obiektu, określenie stylu.

W 1894 roku Simon Meyer przekazał kamienicę swojej córce Joannie Keil z domu Meyer. W kwietniu 1899 roku mistrz budowlany A. Teufel na zlecenie właściciela F. Keil przygotował projekt wykonania dwóch balkonów na fasadzie na poziomie I i II piętra (*Zeichnung zum Ausbau zweiter Balkons im Hause des Herrn F. Keil*). Dołączony rysunek fasady ukazuje kamienicę z uproszczonym detalem architektonicznym, otworami okiennymi na poziomie poddasza i szczyłą piwniczną.



il. 4. Projekt dobudowy balkonów na fasadzie kamienicy datowany na 15.IV.1899r.
[*Zeichnung zum Ausbau zweiter Balkons im Hause des Herrn F. Keil* - AP, AmT G5176]



W 1904 roku działka stała się własnością *Buchdruckerei der Thorer Ostdeutschen Zeitung* i jej właściciele od razu przystąpili do budowy nowej oficyny bocznej i tylnej (*Zeichnung zum Neubau eines Hofgebäudes auf dem Grundstück Seglerstrasse Nr 11 Herren Kunze & Kittler*). Na planie sytuacyjnym dołączonym do projektu widoczne są wcześniejsze zabudowania, które planowano wyburzyć celem przygotowania terenu pod nową inwestycję. W tym samym roku wystąpiono o pozwolenie podpiwniczenia podwórka (rys. wykonał mistrz budowlany Konrad Schwartz).

il. 5. Plan sytuacyjny tylnej części działki z zarysem nowych budynków oficyn, datowany na 23.IV.1904r.
[*Zeichnung zum Neubau eines Hofgebäudes auf dem Grundstück Seglerstrasse Nr 11 Herren Kunze & Kittler* AP, AmT G 5176]

1. Miejscowość

TORUŃ

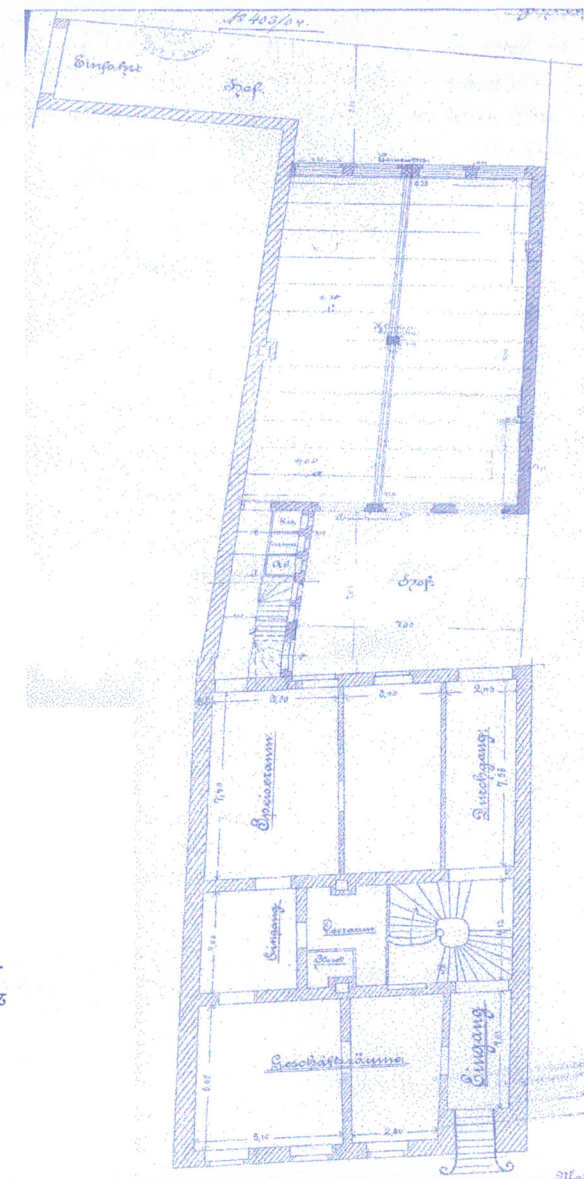
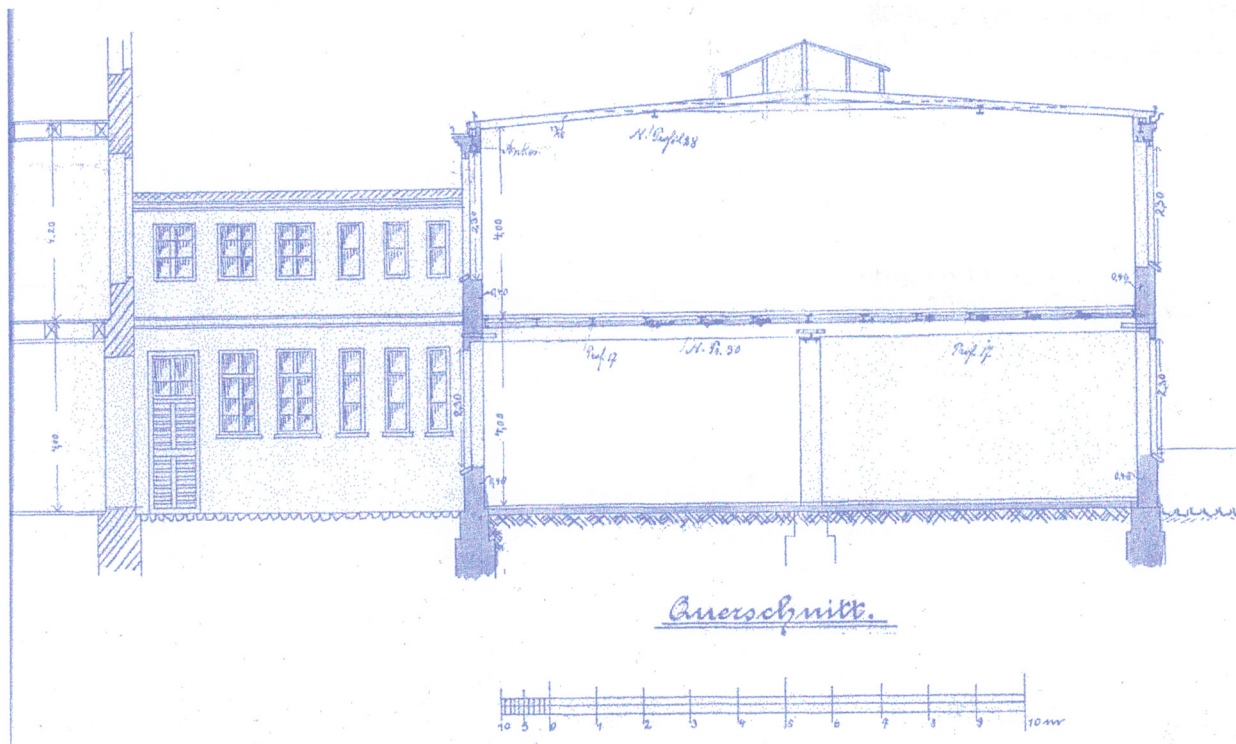
2. Obiekt (nazwa jak w karcie)

Kamienica, ul. Żeglarska 11

3. Zawartość wkładki (nazwa obiektu lub materiału uzupełniającego)

c.d. pkt. 12

c.d. pkt. 12: Autorzy, historia obiektu, określenie stylu.



il. 6. Projekt budowy oficyn na tyłach działki, datowany na 23.IV.1904r. Przekrój podłużny i rzut partu [Zeichnung zum Neubau eines Hofgebäudes auf dem Grundstück Seglerstrasse Nr 11 Herren Kunze & Kittler, AP, AmT G 5176]

Wkładkę założył: dr Joanna Kucharzewska listopad 2006 r.

Miejsce przechowywania negatywów: u autorki

c.d. pkt. 12: *Autorzy, historia obiektu, określenie stylu.*

Kiedy w 1923 roku działkę kupił mistrz stolarski Franciszek Konkolewski istniejące już wówczas oficyny wykorzystał na swój warsztat. Firma F.Konkolewski istniała w Toruniu od 1897 roku. Przed II wojną światową w warsztatach przy ul. Żeglarskiej 11 funkcjonowała „stolarnia budowlana z elektrycznym napędem”. Do tych tradycji próbował po wojnie nawiązać Ludwik Konkolewski, kiedy w 1949 roku złożył do Zarządu Miejskiego prośbę o pozwolenie na otwarcie zakładu przemysłowego stolarni budowlanej i meblowej. W połowie wieku XX oficyna boczna pełniła funkcje mieszkalne, a w oficynie tylnej znajdowała się Spółdzielnia Pracy „Uramil”.

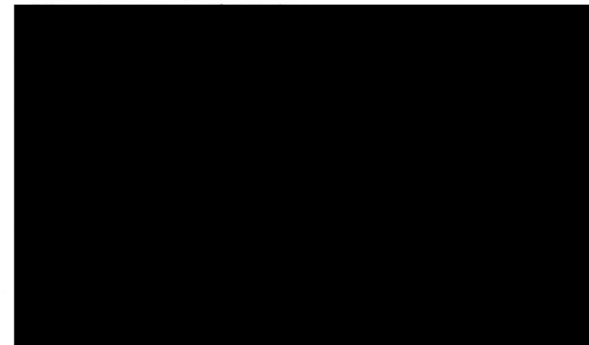
W latach 60-tych XX wieku sporządzono szczegółową dokumentację kwartału, w obrębie którego znajduje się niniejsza kamienica. W wyniku ekspertyz i wizji lokalnych stwierdzono, że należy wyburzyć wewnętrzne zabudowy bloku, przywrócić mieszkalno-usługowy charakter i zlikwidować obiekty przemysłowe. Konsekwencją tych decyzji było wyburzenie oficyny bocznej i tylnej. W 1969 roku zatwierdzono projekt modernizacji kamienicy. Po remoncie budynek uzyskał wysoki, czterospadowy dach, dzięki czemu możliwe było zaadaptowanie poddasza na pracownię plastyczne oraz pralnię i suszarnię; jednak ze względu na inny kąt dachu trzeba było zrezygnować z dwóch okien poddaszowych na skrajnych osiach zarówno w elewacji frontowej jak i tylnej; zrezygnowano z balkonów w elewacji frontowej, a dodano je w elewacji tylnej na poziomie I i II piętra; wprowadzono masywny strop pomiędzy kondygnacją poddasza a 2 piętrem; na 2 piętrze zamiast czterech małych pomieszczeń funkcjonowały dwa większe mieszkania (stan obecny); zniszczone drewniane schody do piwnicy zastąpiono betonowymi; w piwnicy wydzielono komórki dla wszystkich lokatorów i zlikwidowano szyć piwniczną.

Obecnie budynek pełni funkcje mieszkalne, jedynie w pomieszczeniu na parterze w tylnym trakcie znajduje się kancelaria prawnicza.

Właściciele:

1703 – rajca i burgrabia toruński Jakub Kazimierz Rubinkowski
 1794 – własność instytucji dobroczynnej
 1813 – skarbnik Fabian Jacobi
 1818 – radca rządowy Jan Leinert
 1849 – asystent policji Juliusz Rückert
 1863 – rencista Carl Krause
 1876 – kupiec Simon Meyer
 1894 – Joanna Keil z domu Meyer
 1904 – Buchdruckerei der Thorner Ostdeutschen Zeitung
 1923 – mistrz stolarski Franciszek Konkolewski w 1/3 i Kazimiera Konkolewska w 2/3

Obecni właściciele:

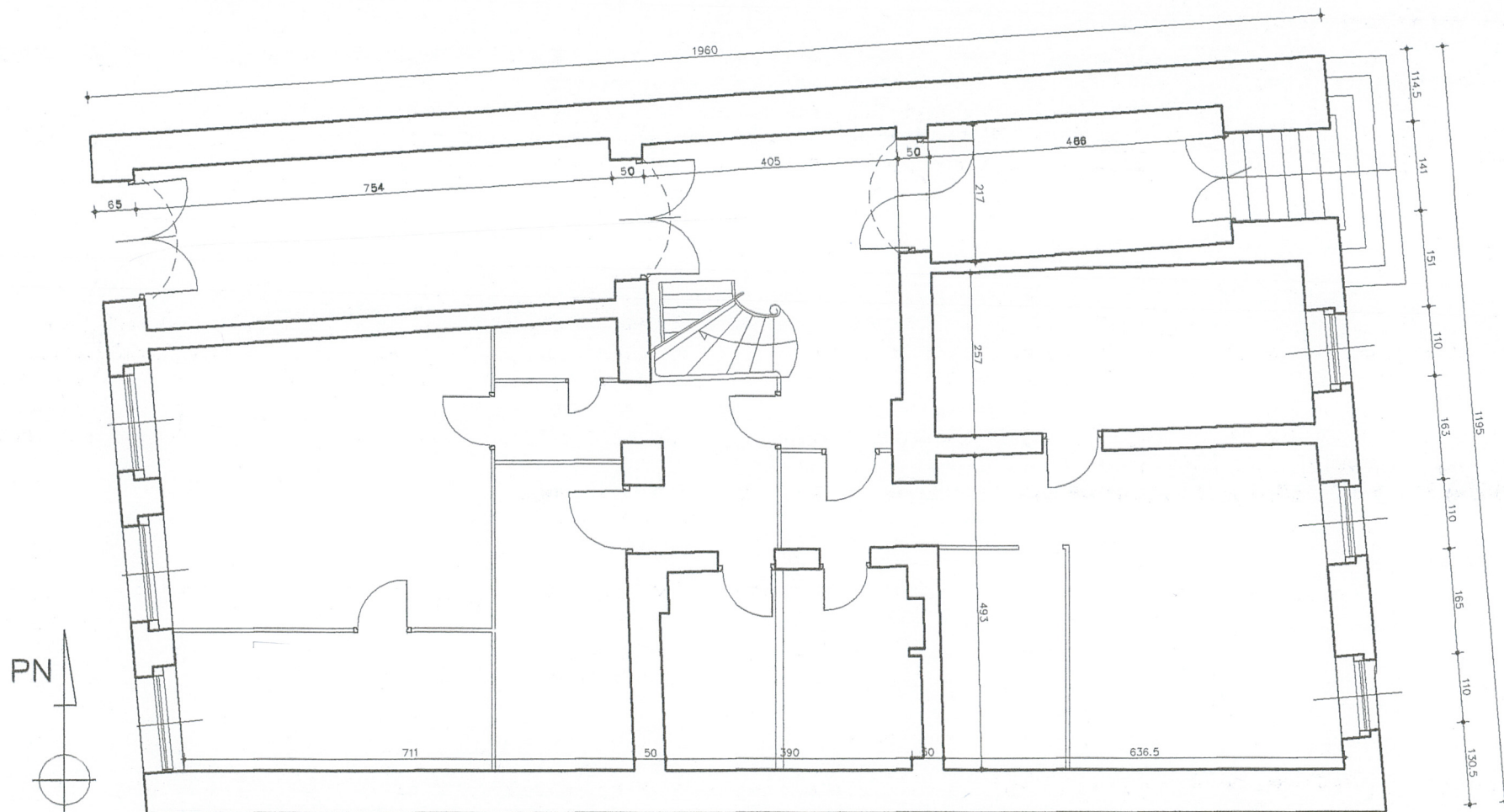


1. Miejscowość	2. Obiekt (nazwa jak w karcie)	3. Zawartość wkładki (nazwa obiektu lub materiału uzupełniającego)
TORUŃ	Kamienica, ul. Żeglarska 11	rysunki



il.7. Plan sytuacyjny, skala 1:1000

Wkładkę założył: dr Joanna Kucharzewska listopad 2006 r.
Miejsce przechowywania negatywów: u autorki



RZUT PARTERU

SKALA 1:100

rys. Joanna Kucharzewska listopad 2006r.

1. Miejscowość	2. Obiekt (nazwa jak w karcie)	3. Zawartość wkładki (nazwa obiektu lub materiału uzupełniającego)
TORUŃ	Kamienica, ul. Żeglarska 11	c.d. pkt. 13

c.d. pkt. 13 Opis

schody: w piwnicy – jednobiegowe cementowe.

Klatka schodowa komunikująca parter z I i II piętrem – drewniana, kręcona z duszą; stopnice z profilowanym noskiem; policzek przyścienny drewniany z profilowaną krawędzią; policzek wewnętrzny drewniany z dekoracją płycinową; balustrada drewniana ze szczelinami pionowymi; poręcz drewniana profilowana. Braki w balustradzie przyściennej na poziomie I piętra. Schody komunikujące II piętro z poddaszem – współczesne, drewniane, w formach uproszczonych, jednobiegowe, stopnice z noskiem, balustrada szczelinowa, szczeliny o przekroju kwadratowym, nieprofilowane; poręcz o przekroju kwadratowym z zaokrąglonymi krawędziami; słupki o przekroju kwadratowym z zaciosami w górnym fragmencie.

okna:

Okna fasady

Okna piwnicy – krosnowe, dwuskrzydłowe, rozwieralne, z poziomą szczeliną

Okna parteru – współczesne, drewniane, rozwieralne, czterokwaterowe, ze stałym, przechodzącym ślimieniem i listwą przymykową (bez profilowań)

Okna I piętra – okno na pierwszej osi od południa skrzynkowe, drewniane, czterokwaterowe, z listwą przymykową dekorowaną wałkiem; ze stałym profilowanym ślimieniem, w centralnej części ślimienia element przypominający kapitel; na drugiej osi od południa okno skrzynkowe, drewniane, rozwieralne, czterokwaterowe, ze stałym profilowanym ślimieniem; listwa przymykowa dekorowana guzami i żłobieniem; pozostałe dwa okna współczesne

Okna II piętra – współczesne stylizowane na historyczne, z listwą przymykową dekorowaną wałkiem; ze stałym profilowanym ślimieniem, w centralnej części ślimienia element przypominający kapitel.

Okna poddasza – współczesne, dwuskrzydłowe, uchylno-rozwieralne, kwatery dzielone pojedynczą szczeliną.

Okna elewacji tylnej

Okna parteru – historyczne, skrzynkowe, rozwieralne, dwuskrzydłowe, z przechodzącym profilowanym ślimieniem i listwą przymykową dekorowaną guzami i żłobieniem; dolne kwatery dzielone pojedynczą szczeliną, szklenie na kit.

Okna I i II piętra – współczesne, stylizowane na historyczne, na wzór okien parteru

Okna poddasza – współczesne, dwuskrzydłowe, uchylno-rozwieralne, kwatera dzielona poziomymi szczelinami

drzwi:

główne wejściowe drewniane, ramowo-płycinowe, dwuskrzydłowe; ościeżyna o konstrukcji ramowo-płycinowej; prawe skrzydło nieco szersze z plastycznie zaznaczoną listwą przymykową w formie dwóch kanelurowanych kolumniek; skrzydła dzielone na 3 płyciny (górne i dolne kwadratowe, środkowe w formie wydłużonego, stojącego prostokąta); krawędzie płycin profilowane (zdwojenie ramy), płaszczyzna płycin z dekoracyjnym cięciem diamentowym. Ponad drzwiami przeszklone, prostokątne nadświetle; klamka metalowa – dekoracyjny odlew w formie ślimacznicy; zawiasy czopowe.

Wkładkę założył: dr Joanna Kucharzewska listopad 2006 r.

Miejsce przechowywania negatywów: u autorki

c.d. pkt.13 Opis

Drzwi-brama w elewacji tylnej – drzwi drewniane, o konstrukcji ramowo-płycinowej, z ościeżyną o konstrukcji ramowo-płycinowej; z przeszklonym nadświetłem zamkniętym łukiem odcinkowym, szyba nadświetla dzielona listewkami, szklenie na kit. Skrzydła drzwiowe podzielone na 6 płycin (górne i dolne kwadratowe, środkowe w formie wydłużonego, stojącego prostokąta); krawędź płycin profilowana, płaszczyzna płycin opracowana na gładko; listwa przymykowa profilowana; klamka metalowa z okuciem, prosta; zawiasy czopowe.

Drzwi wewnętrzne w korytarzu – komunikujące trakt środkowy z traktem tylnym: drewniane, dwuskrzydłowe o konstrukcji ramowo-płycinowej; skrzydła drzwiowe dzielone na 3 jednakowe płyciny, zbliżone do kwadratu; płyciny wgłębne, bez dekoracji snycerskiej; klamka metalowa, prosta; zawiasy czopowe; ponad drzwiami przeszklone nadświetle zwieńczone łukiem odcinkowym, nadświetle w formie dwuskrzydłowego, rozwieralnego okna, dzielone szczelinami, szklenie na kit; okucia nadświetla: zakrętka dźwigniowa, zawiasy czopowe.

Drzwi wewnętrzne w korytarzu – komunikujące trakt przedni ze środkowym: drewniane, dwuskrzydłowe, wahadłowe o konstrukcji ramowo-płycinowej, z przeszklonym nadświetłem zamkniętym łukiem odcinkowym, dzielonym szczelinami, szklenie na kit; skrzydła drzwiowe opracowane jednakowo, każde skrzydło dzielone na dwie płyciny – dolną w formie kwadratu, z profilowaną krawędzią; płaszczyzna płyciny gładka z fazą; górna płycina w formie wydłużonego, stojącego prostokąta, przeszklona; dzielona na 6 pól za pomocą szczeliniek, szklenie na kit; zabezpieczenie szklenia w formie trzech poziomych listewek, przymocowanych do ramiaka skrzydła drzwiowego.

Drzwi do piwnicy – umieszczone w ścianie działowej pod zabiegiem schodów głównych, drzwi komunikujące korytarz parteru z piwnicą; drzwi dwuskrzydłowe o konstrukcji jednoramowej z wypełnieniem deskowym w układzie diagonalnym (dwa skrzydła tworzą układ w jodełkę); deski łączone ze sobą na pióro, krawędzie desek profilowane; okucia: na prawym skrzydle zamocowane dwa zawiasy tarczowe, na skrzydle lewym u góry zawias pionowy, na dole zawias pasowy, klamka współczesna.

Drzwi w piwnicy – współczesne, z łat wzmocnione listwami i zastrzałem oraz deskowe, na zawiasach pasowych.

Drzwi wewnętrzne do mieszkań – komunikujące korytarz z poszczególnymi mieszkaniami, współczesne, płytowe pełne

Drzwi wewnętrzne w mieszkaniach – współczesne płytowe pełne lub ze szkleniem; do pomieszczeń sanitarnych z górnym przeszkleniem i otworami nawiewowymi u dołu.

c.d - załącznik nr 5

1. Miejscowość	2. Obiekt (nazwa jak w karcie)	3. Zawartość wkładki (nazwa obiektu lub materiału uzupełniającego)
TORUŃ	Kamienica, ul. Żeglarska 11	c.d. pkt. 13

c.d. pkt. 13 Opis

fasada (od strony ul. Żeglarskiej) – 5 kondygnacyjna, 4 osiowa, w kolorze ciemnoszarym, z partią cokołową w kolorze popielatym i z trójkątną odchylną połacią dachu.

W partii nieznacznie wysuniętego cokołu trzy kwadratowe otwory okienne doświetlające piwnicę; na parterze trzy prostokątne otwory okienne z wymurowanymi, wysuniętymi przed lico fasady, parapetami. Okna obwiedzione wgłębными, wąskimi opaskami, wypracowanymi w tynku i pomalowanymi na kolor biały. Na skrajnej osi północnej otwór drzwiowy poprzedzony jednobiegowymi 9-stopniowymi schodami. Na czterech wysuniętych przed lico fasady schodach zamocowane dwustronne, metalowe balustrady. Otwór drzwiowy obwiedzony wgłębna opaską w kolorze białym, podkreślony lekkim ryzalitem do wysokości gzymsu. Drzwi osadzone głęboko w grubości ściany, w ramowo-płycinowej ościeżynie.

Parter oddzielony od wyższych pięter profilowanym gzymsem. Okna I i II piętra prostokątne, obwiedzione wgłębными opaskami wyrobionymi w tynku, malowanymi na biało; skrajne osie okien ujęte pionowymi pasami biegnącymi pomiędzy gzymсами, tworząc pozorne płyciny; drugie piętro od poddasza oddzielone profilowanym gzymsem. Partia poddasza doświetlona dwoma prostokątnymi oknami umieszczonymi na środkowych osiach tuż pod gzymsem koronującym, na skrajnych osiach prostokątne płyciny tynkowane na gładko, malowane na kolor biały, także umieszczone pod gzymsem koronującym. Zarówno okna jak i płyciny poddasza ujęte są prostokątnymi opaskami, wyrobionymi w tynku i malowanymi na kolor biały.

Gzyms koronujący profilowany, silnie wysunięty poza lico fasady

elewacja tylna (od strony podwórka) – 4 kondygnacyjna, 4 osiowa, w kolorze ciemnoszarym, zwieńczona wysuniętym gzymsem koronującym, ponad którym trójkątna odchylna połacią dachu.

Na skrajnej, północnej osi umieszczony szeroki otwór drzwiowy w formie bramy, z przeszklonym nadświetlem, zwieńczony łukiem odcinkowym; na pozostałych osiach parteru prostokątne otwory okienne obwiedzone nałożonymi opaskami wyrobionymi w tynku i malowanymi na biało. Okna wyższych kondygnacji również objęte nałożonymi opaskami. Na dwóch środkowych osiach I i II piętra umieszczone ponad sobą balkony z balustradami w formie metalowej kratownicy. Drzwi balkonowe umieszczone na drugiej osi od południa.

Na ostatniej kondygnacji okna tylko na środkowych osiach; na osiach skrajnych kwadratowe płyciny objęte opaskami.

Elewacja zwieńczona gzymsem koronującym.

wnętrze: 3 traktowe; na parterze, na osi północnej korytarz prowadzący do traktu środkowego w którym klatka schodowa i mniejszy korytarzyk prowadzący do pomieszczeń w trakcie przednim i tylnym. W trakcie przednim dwa pomieszczenia i kuchnia; w trakcie tylnym dwa pomieszczenia zaadaptowane na kancelarię. Pod schodami zejście do piwnicy. W piwnicy wtórne podziały na komórki lokatorskie.

Na I piętrze z klatki schodowej wejście do trzech oddzielnych mieszkań, na II piętrze i poddaszu – dwa mieszkania.

wyposażenie: schody, drzwi w elewacjach, drzwi w korytarzu parteru, drzwi do piwnicy (opis powyżej); trójkątnie sklepiona wnęka gotycka na ścianie południowej I piętra.

instalacje: wodociągowa, kanalizacji sanitarnej, kanalizacji deszczowej, CO, wentylacja grawitacyjna, wentylacja mechaniczna, instalacja gazowa, instalacja elektryczna, odgromowa, telekomunikacyjna.

Wkładkę założył: dr Joanna Kucharzewska listopad 2006 r.

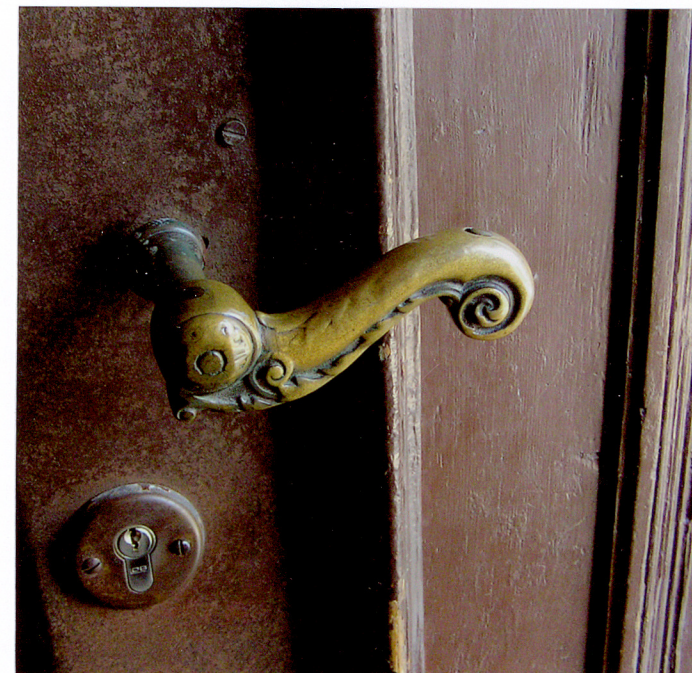
Miejsce przechowywania negatywów: zbiory prywatne autora



il.9. Wejście główne do kamienicy.



il.10. Drzwi główne o konstrukcji ramowo płycinowej z szerokimi dekorowanymi ościeżami.



il.11. Klamka drzwi głównych.

1. Miejscowość	2. Obiekt (nazwa jak w karcie)	3. Zawartość wkładki (nazwa obiektu lub materiału uzupełniającego)
TORUŃ	Kamienica, ul. Żeglarska 11	fotografie



il.12. Fragment fasady. Okno doświetlające piwnicę.



il.13. Fragment fasady. Okno parteru

Wkładkę założył: dr Joanna Kucharzewska listopad 2006 r.
Miejsce przechowywania negatywów: zbiory prywatne autora



il.14. Fragment fasady. Okno II piętra.
il.15. Fragment fasady. Okno poddasza.
il.16. Fragment fasady. Okna I piętra.



Wkładkę założył: dr Joanna Kucharzewska listopad 2006 r.
Miejsce przechowywania negatywów: u autorki

1. Miejscowość	2. Obiekt (nazwa jak w karcie)	3. Zawartość wkładki (nazwa obiektu lub materiału uzupełniającego)
TORUŃ	Kamienica, ul. Żeglarska 11	fotografie



il.17. Widok ogólny na zabudowę działki od strony zachodniej.



il.18. Elewacja tylna. Widok od strony zachodniej

Wkładkę założył: dr Joanna Kucharzewska listopad 2006 r.
Miejsce przechowywania negatywów: zbiory prywatne autora



il.19. Fragment elewacji tylnej. Wyjście na podwórko.



il.20. Fragment elewacji tylnej. Okno parteru.

1. Miejscowość	2. Obiekt (nazwa jak w karcie)	3. Zawartość wkładki (nazwa obiektu lub materiału uzupełniającego)
TORUŃ	Kamienica, ul. Żeglarska 11	fotografie



il.21. Fragment elewacji tylnej. Okno II piętra.



il.22. Fragment elewacji tylnej. Okna poddasza.

Wkładkę założył: dr Joanna Kucharzewska listopad 2006 r.
Miejsce przechowywania negatywów: u autorki



il.23. Drzwi wejściowe do budynku.
Widok od strony korytarza.



il.24. Parter. Korytarz. Drzwi komunikujące
trakt przedni ze środkowym.

1. Miejscowość	2. Obiekt (nazwa jak w karcie)	3. Zawartość wkładki (nazwa obiektu lub materiału uzupełniającego)
TORUŃ	Kamienica, ul. Żeglarska 11	fotografie



il.25. Parter. Fragment korytarza w trakcie przednim.
Boazeria o konstrukcji ramowo-płycinowej.

il.26. Parter. Trakt środkowy. Fragment korytarza z drzwiami
prowadzącymi do piwnicy (po lewej) i drzwiami komunikującymi
z korytarzem w tylnym trakcie.

il.27. Fragment piwnicy.

Wkładkę założył: dr Joanna Kucharzewska listopad 2006 r.
Miejsce przechowywania negatywów: u autorki





il.28. Parter. Drzwi komunikujące trakt środkowy z traktem tylnym. Widok od strony tylnego traktu.



il.29. Parter. Korytarz w trakcie tylnym. Drzwi wyjściowe na podwórkę.

1. Miejscowość	2. Obiekt (nazwa jak w karcie)	3. Zawartość wkładki (nazwa obiektu lub materiału uzupełniającego)
TORUŃ	Kamienica, ul. Żeglarska 11	fotografie



il.30. Fragment korytarza w trakcie środkowym. Drzwi do piwnicy.

il.31. Fragment drzwi do piwnicy. Zawias pionowy.

il.32. Fragment drzwi do piwnicy. Zawias tarczowy.



Wkładkę założył: dr Joanna Kucharzewska listopad 2006 r.

Miejsce przechowywania negatywów: u autorki



il.33. Parter. Trakt środkowy. Fragment schodów.



34. Fragment schodów na poziomie I piętra

Wkładkę założył: dr Joanna Kucharzewska listopad 2006 r.
Miejsce przechowywania negatywów: u autorki

1. Miejscowość	2. Obiekt (nazwa jak w karcie)	3. Zawartość wkładki (nazwa obiektu lub materiału uzupełniającego)
TORUŃ	Kamienica, ul. Żeglarska 11	fotografie



il. 35 Fragment traktu środkowego na poziomie I piętra



il. 36. Trójkątnie zamknięta, gotycka wnęka wyeksponowana na ścianie południowej I piętra.



il. 37 Fragment traktu środkowego na poziomie II piętra.



il. 38. Fragment mieszkania na II piętrze w trakcie tylnym.

1. Miejscowość

TORUŃ

2. Obiekt (nazwa jak w karcie)

Kamienica, ul. Żeglarska 11

3. Zawartość wkładki (nazwa obiektu lub materiału uzupełniającego)

fotografie



il.39. Fragment klatki schodowej na poziomie II piętra.
il.40. Widok na klatkę schodową z poziomu poddasza.
il.41. Fragment klatki schodowej na poziomie poddasza.



Wkładkę założył: dr Joanna Kucharzewska listopad 2006 r.
Miejsce przechowywania negatywów: u autorki



il.42. Fragment mieszkania na poddaszu.

il.43, 44. Fragment więźby dachowej o konstrukcji płatwiowo-kleszczowej.

Wkładkę założył: dr Joanna Kucharzewska listopad 2006 r.
Miejsce przechowywania negatywów: u autorki