

1. Obiekt

BUDYNEK MIESZKALNY

2. Czas powstania
XIV w., 1863

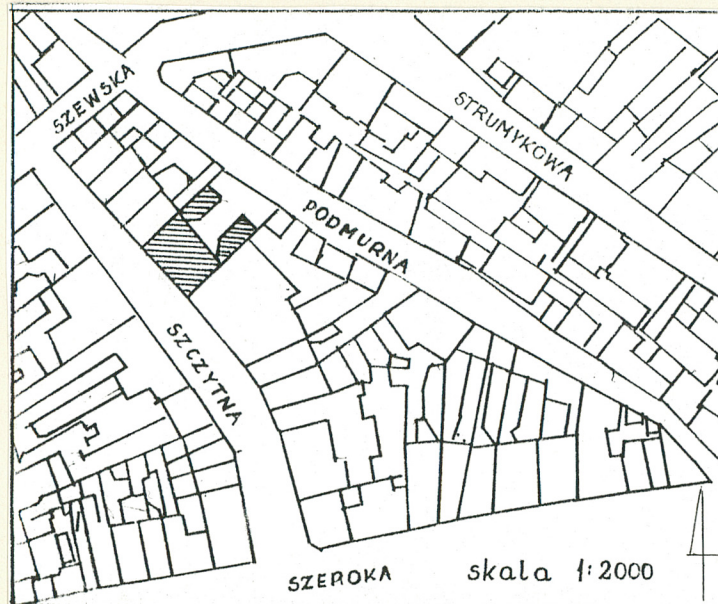
3. Miejscowość

T O R U Ń

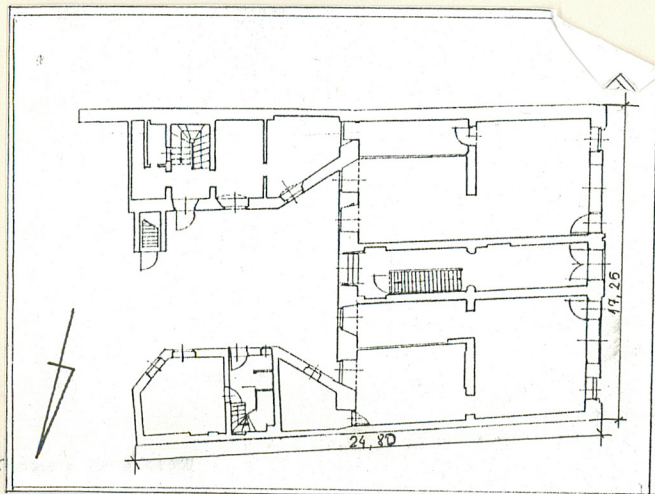
11. Zdjęcie,



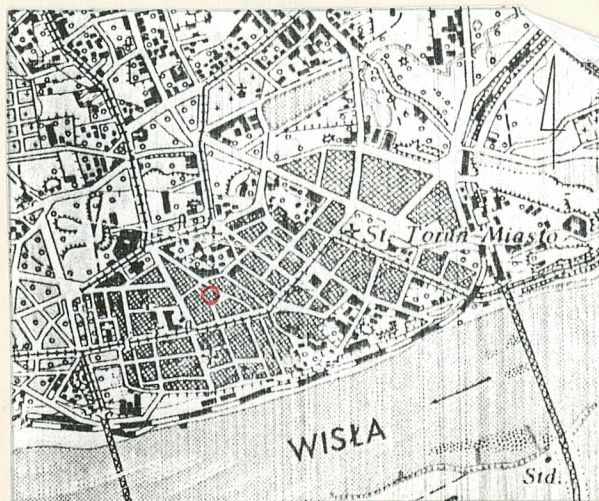
Elewacja frontowa



Plan sytuacyjny, skala 1:2000



Rzut parteru, skala 1:400



Plan orientacyjny, skala 1:25000

4. Adres

ul. Szczytna 14

nr hipoteczny K.W. 1438

5. Przynależność administracyjna

województwo toruńskie

gmina

6. Poprzednie nazwy miejscowości

Thorn

7. Przynależność administracyjna
1 VI 1975

województwo bydgoskie

powiat Toruń

8. Właściciel i jego adres

Teresa Grodzicka, Adam Grodzicki
Dariusz Grodzicki
Toruń, ul. Małe Garbary 2/7

9. Użytkownik i jego adres

lokatorzy, sklepy

10. Rejestr zabytków

Nr A/ 640 data 28.03.94 r.

Autorzy obiektu nieznani.

W poł. XIX w. wybudowano kamienicę na zrębach gotyckiego domu z oficyną południową /XIV w./. Do połowy XIX w. budynek zachował średniowieczny układ przestrzenny i funkcjonalny z wielką sienią w części południowej. W 1847 r. nieznacznie zmieniono układ średniowieczny. Z tego czasu pochodzi również wąska, niepodpiwniczona oficyna północna i również niepodpiwniczona, zamykająca działkę oficyna tylna.

W 1863 r. przebudowano budynek wprowadzając podział wzdłużny na dwa trakty oraz na osi poprzecznej usytuowano korytarz i symetrycznie rozplanowano mieszkania po obu jego stronach. Przebudowano również elewację frontową i tylną. Usunięto wysoki dach, który zastąpiono dachem o mniejszym kącie nachylenia połaci opartych na podwyższonych ścianach elewacji frontowej i tylnej. Zmiany w obrębie oficyny południowej polegały na ukośnym ścięciu ściany przylegającej do elewacji tylnej budynku frontowego. W 1914 r. zmieniono system oświetlenia piwnic w związku z projektowaną zmianą funkcji parteru z mieszkalnej na handlową. Lokale sklepowe usytuowano w pomieszczeniach przylegających do korytarza, po obu jego stronach w trakcie frontowym, a okna zastąpiono dużymi witrynami. W 1938 r. rozebrano oficynę tylną.

SYTUACJA

Budynek położony jest w północno - wschodniej części Starego Miasta, w bloku zabudowy ograniczonym ulicami: Szczytną od zachodu, Szeroką od południa, Szewską od północy i Podmurną od wschodu. Usytuowany jest we wschodniej pierzei ulicy i zajmuje frontową część działki, która jest dwukrotnie szersza od przeciętnej w tym kwartale. Do elewacji tylnej przylegają dwie niewielkie oficyny usytuowane wzdłuż północnej i południowej granicy działki.

MATERIAŁ I KONSTRUKCJA

Fundamenty kamienne.

Ściany wzniesione z cegły palonej pełnej na zaprawie wapienno - cementowej. Ścianki działowe ceglane i z desek, tynkowane. Cokoł elewacji frontowej obłożony płytkami ceramicznymi. W piwnicach ścianki z desek nietynkowane / przegrody komórek lokatorskich/.

Sklepienia - nad piwnicami sklepienia ceglane, odcinkowe w budynku frontowym, kolebkowe - oficyna południowa.

Stropy kondygnacji nadziemnych drewniane, belkowe z podsufitką.

Wieżba dachowa - nad budynkiem frontowym drewniana, kleszczowo - płatiwowa, trójstolcowa ze ścianką kolankową.

Nad oficyną północną drewniana w konstrukcji dachu jednospadowego, nad oficyną południową deski.

Pokrycie dachu - budynek frontowy i oficyny kryte papą na deskowaniu.

Posadzki, podłogi - na parterze w budynku frontowym płytki ceramiczne / sklep i korytarz/ oraz podłoga z desek, biała.

W pozostałych pomieszczeniach oraz na poddaszu podłoga z desek, biała. W piwnicach budynku frontowego i oficynie południowej bruk, ziemia oraz deski.

W oficynie północnej podłoga z desek , biała.

Schody - w klatce schodowej budynku frontowego drewniane, z parteru na piętro jednobiegowe proste, na pozostałe kondygnacje łamane z zakrętem górnym, z balustradą tralkową. Schody w oficynie północnej i południowej drewniane, dwubiegowe, powrotne. Schody do piwnicy budynku frontowego drewniane, jednobiegowe /proste/. Schody do piwnicy w oficynie południowej ceglane, jednobiegowe / proste/.

<p>14. Kubatura</p> <p>5090 m³</p>	<p>15. Powierzchnia użytkowa</p> <p>1341,9 m²</p>	<p>16. Przeznaczenie pierwotne</p> <p>mieszkalne</p>	<p>17. Urzyczkowanie obecne</p> <p>mieszkalne, handlowe</p>
<p>18. Prace budowlane i konserwatorskie, ich przebieg i dokumentacja</p> <p>W latach 90 - tych odnowiono elewację frontową i tylną. Wymieniono blacharkę, dach otrzymał nowe pokrycie papą. We wnętrzu odnowiono klatkę schodową / położono płytki ceramiczne na parterze, wzmocniono schody/.</p>		<p>19. stan zachowania (fundamenty, ściany zewnętrzne, ściany wewnętrzne, sklepienia, stropy konstrukcje dachowe, pokrycie dachu, wyposażenie i instalacje)</p> <p>Stan zachowania budynku: dobry, fundamenty, ściany zewnętrzne i wewnętrzne bez śladów zawilgocień. Sklepienia i stropy w dobrym stanie. Więźba dachowa bez zagrzybień. Pokrycie dachu w dobrym stanie. Obie oficyny obecnie remontowane.</p> <hr/> <p>20 Najpilniejsze postulaty konserwatorskie</p> <p>Utrzymanie obiektu w obecnym stanie poprzez remonty, bez zmiany charakteru elewacji i gabarytu.</p>	

21. Akta archiwalne (rodzaj akt, numer i miejsce przechowania)

A.P. Toruń, A m T F - 446, k.9, 52,53
A m T G - 4452, k.23,24,77, 160,166
A m T G - 4453 k. 56
A m T G - 3430 k. 34, 87

22. Bibliografia

- M. Gzyło, Kamienica przy ul. Szczytnej 14 w Toruniu.
Dokumentacja naukowo - historyczna, Toruń 1993
- Inwentaryzacja budowlano - konserwatorska
wyk. J. Górzyński, Toruń 1981 r.
- Inwentaryzacja detali. Architektura.
Wyk. J. Górzyński, Toruń 1981 r.

23. Źródła ikonograficzne i fotografia (rodzaj, miejsca przechowania, sygnatura)

24. Uwagi różne

25. Opracował

tekst mgr Marzenna Stocka , listopad 1996 r.

plany, rysunki mgr Marzenna Stocka
imie, nazwisko, data, podpis

zdjęcia fotogr mgr Marzenna Stocka
imie, nazwisko, data, podpis

miejsce przechowania negatywów zbiory pryw. autora
imie, nazwisko, data, podpis

Karta po wypełnieniu podlega ochronie na podstawie przepisów prawa autorskiego

26. Adnotacje o inspekcjach, informacje o zmianach (daty, imiona i nazwiska wypełniających)

27. Załączniki

4

1. Miejscowość TORUŃ	2. Obiekt (nazwa jak w karcie) BUDYNEK MIESZKALNY	3. Zawartość wkładki (nazwa obiektu lub materiału uzupełniającego) c.d. pkt 12, pkt 13
-------------------------	--	---

c.d. pkt 12

frontowym, a okna zastąpiono dużymi witrynami. W 1938 r. rozebrano oficynę tylną. W 1996 r. ze względu na zły stan techniczny dokonano rozbiórki oficyny południowej pozostawiając gotycką piwnicę i parter.

Dawny adres:

Schillerstrasse Nr 12

c.d. pkt 13

Otwory okienne i drzwiowe o zwieńczeniu prostym. Główny otwór wejściowy o bardzo niskim zwieńczeniu odcinkowym. Okienka na poddaszu elewacji frontowej - okrągłe.

Stolarka okienna w większości współczesna w konstrukcji skrzynkowej, okna 4-podziałowe /dwupoziomowe, dwudzielne/ ze stałym ślemieniem. Okna oficyny północnej krosnowe, pojedyncze, 2-podziałowe, szklone w szczeblinach poziomych.

Stolarka drzwiowa drewniana, w większości oryginalna. Drzwi zewnętrzne główne dwuskrzydłowe, ramowo - płycinowe, płyciny zewnętrzne profilowane, nadświetle stałe, szklone w szczeblinach pionowych. Drzwi zewnętrzne elewacji tylnej, dwuskrzydłowe, ramowo - płycinowe, przeszkłone w górnej części skrzydeł. Drzwi zewnętrzne oficyny północnej i południowej jednoskrzydłowe, ramowo płycinowe.

Stolarka drzwiowa wewnętrzna jednoskrzydłowa, ramowo - płycinowa. drzwi do piwnicy współczesne jednoskrzydłowe, płytowe. Drzwi na strych współczesne, klepkowe.

RZUT

Budynek frontowy wzniesiony na rzucie zbliżonym do prostokąta, dwutraktowy, symetryczny, z przecho-
dem na osi, z usytuowaną w nim w trakcie tylnym klatką schodową. Od wschodu do budynku frontowego przylegają dwie oficyny z przewężeniem przy styku z podwórzową ścianą szczytową.

BRYŁA

Budynek frontowy, 4 - kondygnacyjny z poddaszem nieużytkowym /strychem/, w całości podpiwniczony.

Wkładkę założył: mgr Marzenna Stocka, listopad, 1996 r.

(imie, nazwisko, data)

zbiory pryw. autor

Wzór ODZ 1978 r.

Miejsce przechowywania negatywów:

c.d. pkt 13

BRYŁA

Nakryty dachem dwuspadowym o małym kącie nachylenia połyci. Od strony wschodniej przylegają dwie oficyny: południowa jednokondygnacyjna, podpiwniczona, kryta dachem pulpitowym oraz 3 - kondygnacyjna z użytkowym poddaszem, niepodpiwniczona, kryta dachem pulpitowym - północna.

ELEWACJE

Elewacja frontowa siedmioosiowa, na cokole symetryczna, z wejściem głównym usytuowanym na osi środkowej. Podziały poziome wyznaczone przez otwory okienne oraz kostkowy gzyms podokapowy. Podziały wertykalne wyznaczone przez lizeny międzyokienne na konsolkach, podcięte powyżej parteru i połączone łukiem kotarowym powyżej czwartej kondygnacji. Ponad lizenami znajdują się okrągłe okienka poddasza. Lizeny po bokach elewacji oraz ujmujące środkową oś dwukrotnie szersze, rozpoczynające się na poziomie przyziemia. Krawędzie lizen i łuków kotarowych profilowane. Ponad głównym wejściem pseudobalkon o formie murowanej balustrady z prostokątnymi płycinami. Elewacja tylna 5 - cio osiowa, na osi środkowej wyjście na podwórze. Podziały poziome wyznaczone przez otwory okienne, w kondygnacji poddasza okienka zdwojone. Elewacja oficyny północnej 4 - osiowa, z wejściem na osi najdłuższego boku. Elewacja oficyny południowej jednokondygnacyjna z wejściem pośrodku, z lewej strony wejścia, zejście do piwnicy. Otwory okienne zamurowane.

WNĘTRZE

We wnętrzu w jednym pomieszczeniu trzeciej kondygnacji zachowana na suficie dekoracja stiukowa.

INSTALACJE

Elektryczna, gazowa, c.o., piece, telefoniczna.

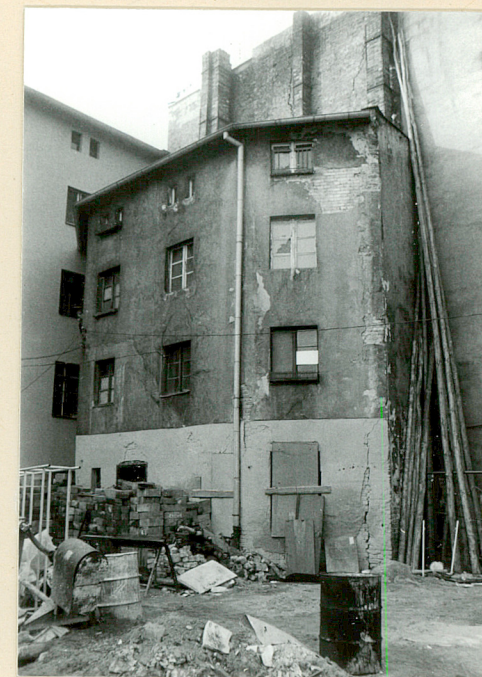
1. Miejscowość TORUŃ	2. Obiekt (nazwa jak w karcie) BUDYNEK MIESZKALNY	3. Zawartość wkładki (nazwa obiektu lub materiału uzupełniającego) zdjęcia, materiały archiwalne
-------------------------	--	---



Wejście główne



Elewacja tylna



Oficyna północna

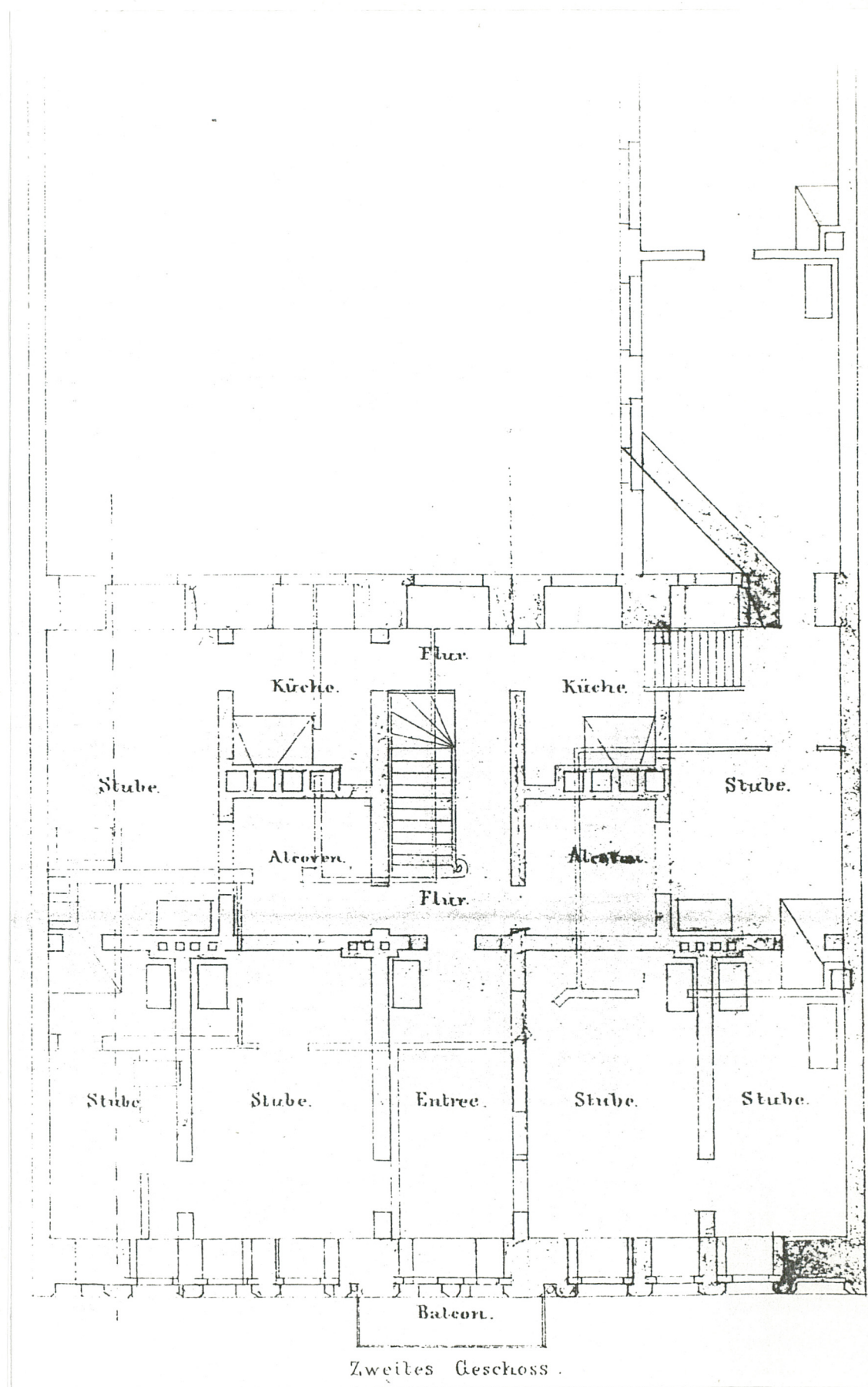
mgr Marzenna Stocka, listopad 1996 r.

Wkładkę założył:
(imię, nazwisko, data)

zbiory pryw. autor

Miejsce przechowywania negatywów:

Projekt przebudowy z maja 1863 r. Rzut I piętra. AP Toruń, AmT sygn.G-4452, k.24.



1. Miejscowość

TORUŃ

2. Obiekt (nazwa jak w karcie)

BUDYNEK MIESZKALNY

3. Zawartość wkładki (nazwa obiektu lub materiału uzupełniającego)

zdjęcia, materiały archiwalne



Oficyna południowa, gotycka



Piwnica- budynek główny



Relikty szczytu gotyckiego -
ściana pld budynku głównego

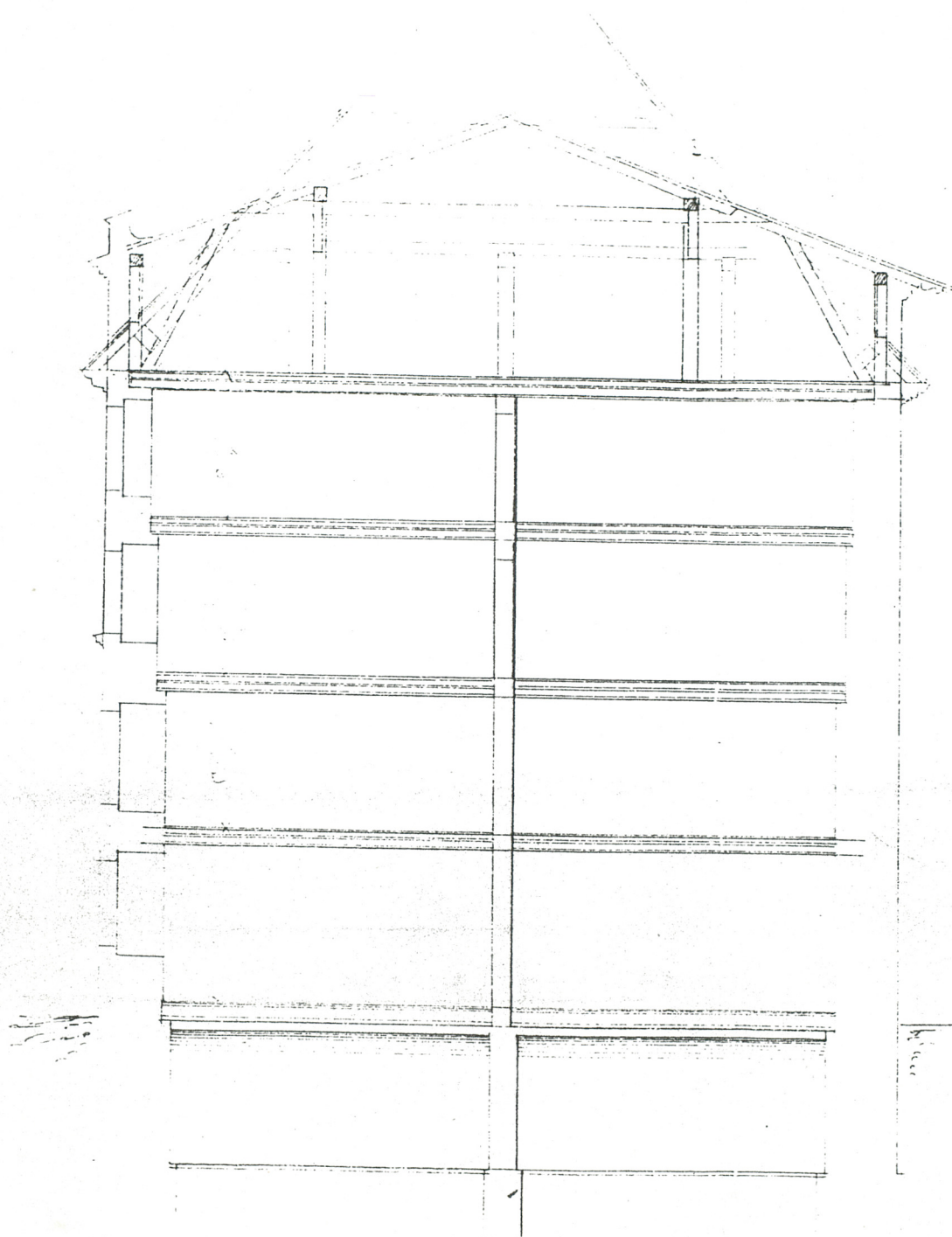
Wkładkę założył: mgr Marzenna Stocka, listopad, 1996 r.

(imie, nazwisko, data)

zbiory pryw. autor

Miejsce przechowywania negatywów:

Projekt przebudowy z maja 1863 r. Przekrój poprzeczny przez budynek główny. AP Toruń, AmT sygn. G-4452, k. 23



Durchschnitt AB.

1. Miejscowość TORUŃ	2. Obiekt (nazwa jak w karcie) BUDYNEK MIESZKALNY	3. Zawartość wkładki (nazwa obiektu lub materiału uzupełniającego) zdjęcia, materiały archiwalne
--------------------------------	---	--



Klatka schodowa-parter



Klatka schodowa - I-sze piętro



Więźba dachowa



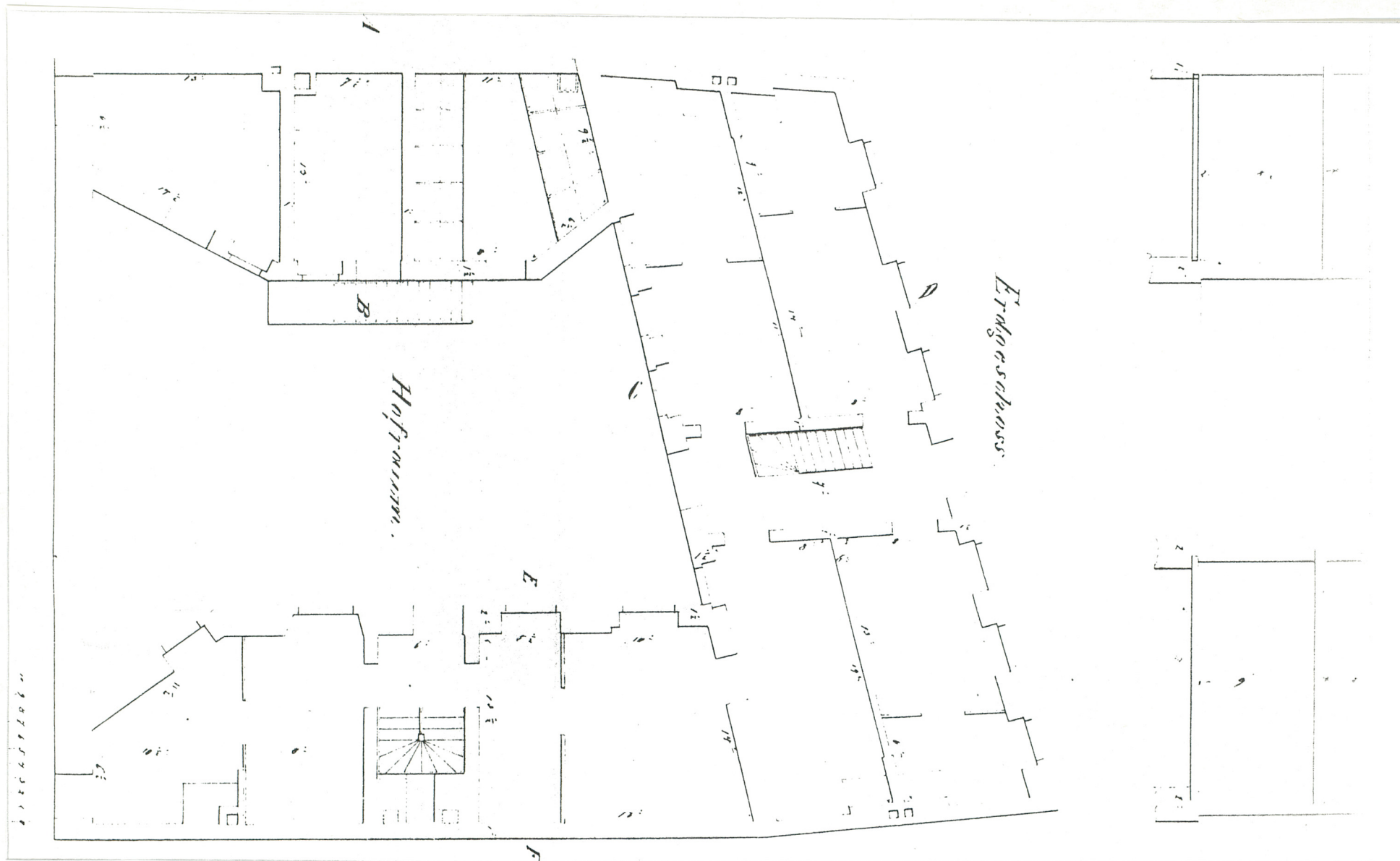
Północna ściana poddasza

mgr Marzenna Stocka ,listopad 1996

Wkładkę założył:
(imię, nazwisko, data)

pryw.zbiory autor

Miejsce przechowywania negatywów:



Projekt przebudowy oficyn z października 1863 r. Rzut parteru. AP Toruń, AmT sygn. F-446, k.53