

1. Obiekt

KAMIENICA, NAST. SPICHLERZ, OB. BIBLIOTEKA

2. Czas powstania

XIV w., XVIII w.,  
XIX w.,  
rew. 3 ćw XX w.

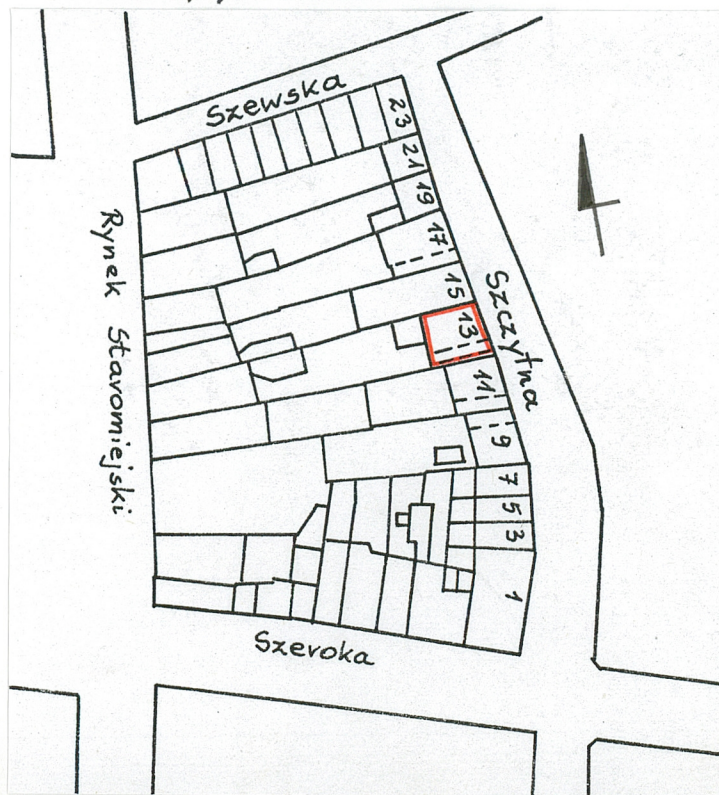
3. Miejscowość

T O R U Ń

11. Zdjęcia, rzut, przekrój, sytuacja, orientacja



Plan orientacyjny, 1:25 000



Plan sytuacyjny, 1:500

4. Adres

ul. Szczytna 13  
87-100 Toruń  
nr hipoteczny

5. Przynależność administracyjna

województwo kujawsko-pomorskie

gmina Toruń

6. Poprzednie nazwy miejscowości

niem. Thorn, d. nazwy ul.:  
Schillerstrasse, nr parceli Alt-  
stadt nr 417 (i 434 b), d. nr 11

7. Przynależność administracyjna

przed 1 VI 1975 r. bydgoskie

województwo do 1.I.1999 toruńskie

powiat toruński

8. Właściciel i jego adres

Wojewódzka Bibliot. Publ.  
i Książnica Miejska  
ul. Słowackiego 8  
87-100 Toruń

9. Użytkownik i jego adres

j.w.

10. Rejestr zabytków

(d. woj. toruńskiego)

A/474/272 16.05.1963  
Nr data



Budynek datowany na XIV w. Przebudowany zapewne w XVIII w. i XIX w. Gotyk, barok.

Pierwotnie kamienica mieszczańska, przebudowana następnie na spichlerz.

W średniowieczu przy ul. Szczytnej dominowali kupcy. Część domów przy zach. pierzei należała stale lub została włączona do działek przyrynkowych w XVI - XVII w. lub w okresie późniejszym.

Z okresu gotyckiego zachowały się: piwnice, mury obwodowe, wnęki w przejeździe oraz kamienne, profilowane ościeża przejazdu bramnego od strony ulicy.

W elewacji tylnej zachowane 2 wnęki - w większej pozostałość dekoracji malarskiej z geometrycznymi wzorami. W murze dzielącym parcele od strony południowej 3 wnęki - w pierwszej od narożnika dekoracja analogiczna do polichromii w elewacji tylnej, dwie pozostałe umieszczone jedna nad drugą - w górnej pozostałość dekoracji malarskiej z trójkątem na ciemnym tle. Polichromie datowane prawdopodobnie na XVI w. Zdjęcia i datacja polichromii w dokumentacji konserwatorskiej z 1965 r. - p. literatura.

### Sytuacja

Budynek usytuowany jest na terenie Starego Miasta w Toruniu, w jego wschodniej części, we wschodniej pierzei kwartału zabudowy ograniczonego ulicami: Szewska od północy, Rynek Staromiejski od zachodu, Szczytną od wschodu i Szeroką od południa.

### Materiał, konstrukcja, technika

- **Ściany** - Fundamenty wykonane z kamieni polnych, częściowo widoczne w piwnicy. Ściany murowane z cegły ceramicznej pełnej, na zaprawie wapiennej, częściowo otynkowane. W piwnicy, na elewacji tylnej oraz w przejeździe bramnym widoczny watek cegieł wendyjski, na elewacji frontowej zaś gotycki (polski). Na ścianie południowej przejazdu bramnego wnęki gotyckie: po stronie zachodniej dwie duże przekryte łukiem koszowym, po wschodniej wnęka biforyjna z kształtek ceglanych - dwie powstałe przez podział „kolumnienka” wnęki przekryte są trójlistnie. Otynkowana tylko elewacja tylna, do wysokości I kondygnacji. Ściany działowe murowane z cegły ceramicznej pełnej, na zaprawie wapiennej i cementowej. Oficyna murowana z cegły ceramicznej pełnej na zaprawie cementowej, współczesna, w całości otynkowana.
- **Sklepienia i stropy** - W piwnicy w części sklepienie kolebkowe, w części sklepienie odcinkowe wsparte na łękach opartych na flarach, gdzie pola sklepień przecinają gurdy schodzące się na tychże łękach. Na pozostałych kondygnacjach stropy współczesne żelbetowe. Nad przejazdem bramnym strop żelbetowy pozorujący belkowy.
- **Wieżba dachowa** - drewniana, krokwiowo-jętkowa, z jednym poziomem jętek. Dach czterospadowy. W konstrukcji wieży widoczne dodatkowe słupy i stężenia poprzeczne, do których zamocowany jest dźwig - kołowrót z wałem drewnianym, datowany na XVIII wiek. Połączenia ciesielskie elementów konstrukcji na kołki drewniane.
- **Pokrycie dachu** - na krokwiach nabite jest pełne deskowanie,



14. Kubatura ok. 1.500 m <sup>3</sup>	15. Powierzchnia użytkowa ok. 270 m <sup>2</sup>	16. Przeznaczenie pierwotne kamienica, nast. spichlerz	17. Użytkowane obecnie biblioteka
18. Prace budowlane i konserwatorskie, ich przebieg i dokumentacja  1. 1964-1965 remont kapitalny z pracami konserwatorskimi i adaptacją na magazyn biblioteczny 1. 90-te XX w. (?) wymiana stolarki drzwi na plastikową w bramie przejazdu		19. Stan zachowania (fundamenty, ściany zewnętrzne, ściany wewnętrzne, sklepienia, stropy, konstrukcje dachowe, pokrycia dachu, wyposażenie i instalacje)  Stan techniczny budynku należy określić jako dobry.	
		20. Najpilniejsze postulaty konserwatorskie	



21. Akta archiwalne (rodzaj akt, numer i miejsce przechowywania)

AP Toruń, AmT G sygn. 4031 i 4451, AmT F sygn. 480

22. Bibliografia

Toruń ul. Szczytna 13. Polichromie. Dokumentacja  
prac konserwatorskich, PP PKZ Toruń 1965

23. Źródła ikonograficzne i fotografie (rodzaj, miejsce przechowywania, sygnatury)

24. Uwagi różne

Karta finansowana  
przez WKZ w Toruniu

25. Opracował

tekst Dariusz Chmielewski, 26.09.2003r. Chmielewski  
(imię, nazwisko, data, podpis)

plany, rysunki j.w. Chmielewski  
(imię, nazwisko, data, podpis)

zdjęcia fotograf. j.w. Chmielewski  
(imię, nazwisko, data, podpis)

miejsce przechowywania negatywów WO SOZ Toruń

Karta po wypełnieniu podlega ochronie na podstawie przepisów prawa autorskiego

26. Adnotacje o inspekcjach, informacje o zmianach (daty, imiona i nazwiska wypełniających)

27. Załączniki

Wkładki - 6



1. Miejscowość T O R U Ń, Szczytna 13	2. Obiekt (nazwa jak w karcie) KAMIENICA..., OB. BIBLIOTEKA	3. Zawartość wkładki (nazwa obiektu lub materiału uzupełniającego) C.d. p-któw 12. i 13.
---	--	---

Pkt. 12. Autorzy, historia obiektu, określenie stylu - c.d.

Wnęki w elewacji tylnej i murze południowym parceli mogą świadczyć o pierwotnym zasięgu kamienicy gotyckiej.

W początkach XVIII w. na działce wymieniony jest spichlerz i wyjazd należący do pani Zöbnerin, żony bogatego kupca, właściciela m. in. kamienicy Pod Gwiazdą.

W kondygnacji strychowej budynku zachował się dźwig towarowy z tego czasu.

W końcu XVIII w. budynek określony jako dom pośredni, miał 1 komin i 2 rury piecowe w dobrym stanie. Pełnił więc w tym czasie zapewne w części funkcję mieszkalną.

Prześledzenie zmian budowlanych w XVIII i XIX w. wymaga przeprowadzenia kwerendy archiwalnej w materiałach dotyczących wschodnich parcel przyrynkowych.

W XIX w. i XX w. budynek pełnił funkcje magazynowe i stanowił zaplecze dla parceli przyrynkowej oznaczonej nr 434.

Plan archiwalny obiektu z 1914 r. (z projektowanymi zmianami) - kiedy należał do Firmy Dammann & Kordes mieszczącej się przy Rynku Staromiejskim - zamieszczony na wkładce.

W 1928 r. w parterze przebito otwór drzwiowy w miejscu środkowego okna i otynkowano fasadę.

W sporządzonym w 1947 r. opisie prac do wykonania wymieniono: naprawę pokrycia dachu, brak 2 okien dwuskrzydłowych na poddaszu, 2 okien na II piętrze i 3 okien na I piętrze, naprawę podłogi na I piętrze, odnowienie elewacji.

W 1947 r. odnotowano do wykonania następujące prace: przełożenie całego pokrycia dachowego i wymiana 7 belek, I piętro - brak ok. 60 m<sup>2</sup> podłogi, okna z częściowo przegniłymi ramami, okno wystawowe bez szklenia, fasada do odnowienia, wnętrze w ruinie.

Budynek po kapitalnym remoncie i adaptacji na magazyn biblioteczny w l. 1964-1965.

Obecnie mieści się w nim Ośrodek Czytelnictwa Chorych i Niepełnosprawnych oraz Ośrodek Informacyjno-Metodyczny Czytelnictwa Chorych Wojewódzkiej Biblioteki Publicznej i Książnicy Miejskiej.

Pkt. 13. Opis - c.d.

- na które z kolei nabite są łaty drewniane. Na nich ułożone jest pokrycie dachowe z dachówki ceramicznej typu mnich-mniszka.
- **Posadzki, podłogi** - W piwnicy posadzka cementowa. W przejeździe bramnym współczesna kostka betonowa wibroprasowana. Na pozostałych kondygnacjach posadzki z lastriko (w obrębie ciągu komunikacyjnego) oraz podłogi drewniane białe i parkietowe, przykryte częściowo wykładzinami dywanowymi.
- **Schody** - Nowe żelbetowe, dwubiegowe powrotne, z podestem.
- **Otwory** - Drzwiowe: w piwnicy w kształcie prostokąta stojącego, stolarka płytowa. Brama przekryta łukiem koszowym. Wrota bramy dwuskrzydłowe drewniane, w kształcie prostokąta stojącego, opierzone deskami pionowymi.

Wkładkę założył: Dariusz Chmielewski, 26.09.2003 r.  
(imię, nazwisko, data)

Wzór ODZ 1978 r.

Miejsce przechowywania negatywów: WO SOZ w Toruniu



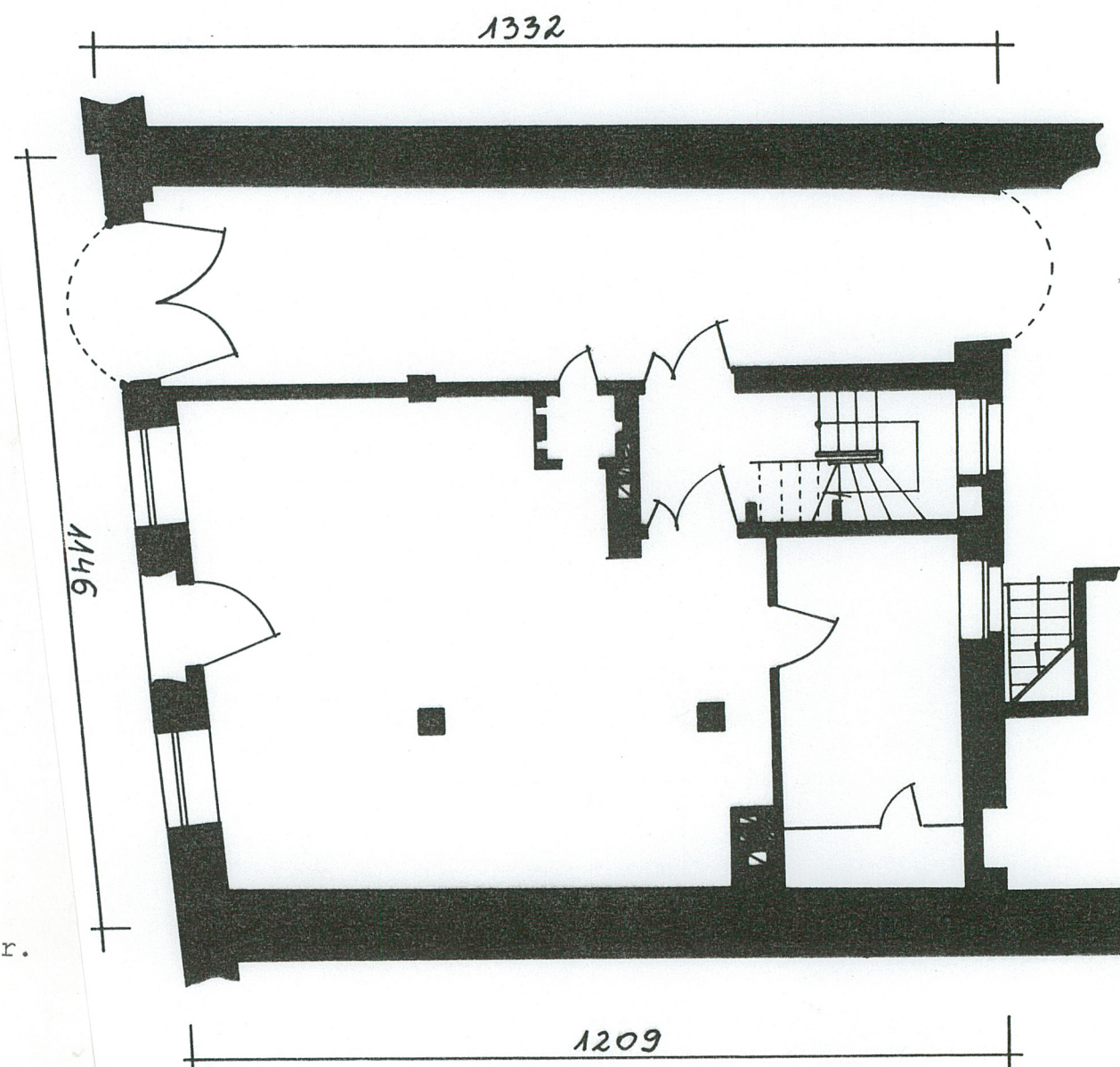
- nowymi. Zwieńczone stałym ślemieniem, nad którym łuk bramy wypełnia krata. We wrotach drzwi jednoskrzydłowe wykonane z PCV. W elewacji tylnej przejazd bramny przekryty łukiem pełnym. Drzwi wejściowe w elewacji frontowej w kształcie prostokąta stojącego, ze stałym nadświetlem w kształcie prostokąta stojącego, przypominającego okno jednopoziomowe dwudzielne, szklone w szczeblinie krzyżowej. Drzwi te usytuowane są w tynkowanej wnęce przesklepionej łukiem odcinkowym. Wewnątrz drzwi współczesne płytowe i ramowo-płycinowe. Okienne: w kształcie prostokąta stojącego. Stolarka drewniana. W I kondygnacji okna krosnowe czterokwaterowe, dwupoziomowe dwudzielne, ze stałym krzyżem okiennym. W pozostałych kondygnacjach okna współczesne zespolone, bez podziałów, szklone wielką szybą. W elewacji tylnej okna zbliżone w kształcie do kwadratu, współczesne zespolone, bez podziałów, szklone wielką szybą. Na klatce schodowej posiadają one wewnętrzne okiennice drewniane o konstrukcji spagowej.
- **Rzut** - budynek na rzucie zbliżonym do kwadratu, dwutraktowy. Na osi południowej przejazd bramny, z którego prowadzi wejście do klatki schodowej, usytuowanej w środkowej części traktu tylnego. Na I kondygnacji w trakcie frontowym biblioteka, do której prowadzi wejście w elewacji frontowej. Do północnej części elewacji tylnej przylega współczesna oficyna. Na przedłużeniu elewacji bocznej południowej wysoki mur graniczny - prawdopodobnie pozostałość po oficynie.
- **Bryła** - Budynek całkowicie podpiwniczony, trójkondygnacyjny. Przykryty wysokim dachem czterospadowym, w elewacji tylnej opartym na niskiej ścianie attykowej. Do północnej części elewacji tylnej przylega trójkondygnacyjna oficyna przykryta dachem pulpitowym.
- **Elewacje** - Wschodnia (frontowa) - czteroosiowa, ceglana. Osie wyznaczają pionowe prostokątne okien. W I kondygnacji na osi południowej usytuowany przejazd bramny przesklepiony łukiem koszowym, z kamiennymi profilowanymi ościeżami. Dalej w kierunku północnym: prostokątne okno, wąskie drzwi prostokątne z wysokim nadświetlem, umieszczone w tynkowanej wnęce o profilowanych ościeżach, przesklepionej łukiem odcinkowym oraz kolejne prostokątne okno. W II i III kondygnacji okna z widocznymi łękami odciążającymi. Zachodnia (tylna) - ceglana, w połowie przesłonięta współczesną oficyną. Podwyższona w stosunku do elewacji frontowej poprzez dodanie ścianki attykowej, na której opiera się dach; dachówki przykrywają również koronę ścianki. I kondygnacja otynkowana. W skrajnej osi południowej w I kondygnacji otwór bramy, powyżej umieszczone obok siebie dwie niewielkie wnęki przekryte łukami odcinkowymi. Kolejna oś w kierunku północnym wypełnia pion kwadratowych okien. Dalsze osie wchłonięte przez oficynę.
- **Oficyna** - trójkondygnacyjna, przykryta dachem pulpitowym, w całości otynkowana. W elewacji południowej otwory: w I kondygnacji zadaszone drzwi i prostokątne okno, w II dwa prostokątne okna, w III trzy okna przekryte łukiem odcinkowym. Stolarka okienna drewniana krosnowa, w I i II kondygnacji dwupoziomowa dwudzielna ze słupkiem pozornym i przesuniętym ku górze stałym ślemieniem, w III kondygnacji dwudzielna ze słupkiem pozornym. Okna ze szczebliną pojedynczą. Drzwi w konstrukcji ramowo-płycinowej. W oficynie umieszczono windy.
- **Wyposażenie** - wnęki gotyckie w przejeździe bramnym, dźwig towarowy z XVIII wieku.
- **Instalacje** - elektryczna, wodno-kanalizacyjna, grzewcza, gazowa, telefoniczna, odgromowa.



1. Miejscowość  
T O R U Ń,  
Szczytna 13

2. Obiekt (nazwa jak w karcie)  
KAMIENICA..., OB. BIBLIOTEKA

3. Zawartość wkładki (nazwa obiektu lub materiału uzupełniającego)  
Rzut w skali 1:100, spis fotografii



Wkładkę założył: Dariusz Chmielewski, 26.09.2003 r.

(imię, nazwisko, data)

WO SOZ w Toruniu

Miejsce przechowywania negatywów:



# Spis fotografii:

1. Toruń, ul. Szczytna 13. Elewacja wschodnia (frontowa). Widok ogólny.
2. Toruń, ul. Szczytna 13. Elewacja wschodnia (frontowa). Widok ogólny.
3. Toruń, ul. Szczytna 13. Elewacja zachodnia wraz oficyną. Widok ogólny.
4. Toruń, ul. Szczytna 13. Elewacja zachodnia. Widok ogólny.
5. Toruń, ul. Szczytna 13. Elewacja zachodnia. Oficyna - widok ogólny.
6. Toruń, ul. Szczytna 13. Mur graniczny z posesją nr 11.
7. Toruń, ul. Szczytna 13. Piwnica. Sklepienie kolebkowe na gurtach. Widoczny fundament kamienny.
8. Toruń, ul. Szczytna 13. Piwnica. Sklepienie kolebkowe na gurtach.
9. Toruń, ul. Szczytna 13. Piwnica. Sklepienie krzyżowe na gurtach.
10. Toruń, ul. Szczytna 13. Piwnica. Sklepienie kolebkowe na gurtach.
11. Toruń, ul. Szczytna 13. Piwnica. Sklepienie kolebkowe na gurtach.
12. Toruń, ul. Szczytna 13. Piwnica. Schody na I kondygnację.
13. Toruń, ul. Szczytna 13. I kondygnacja. Wnęki w ścianie południowej przejazdu bramnego.
14. Toruń, ul. Szczytna 13. I kondygnacja. Wnęki w ścianie południowej przejazdu bramnego.
15. Toruń, ul. Szczytna 13. III kondygnacja. Okno i ściana zachodnia na klatce schodowej.
16. Toruń, ul. Szczytna 13. Wieżba dachowa. Fragment.
17. Toruń, ul. Szczytna 13. Wieżba dachowa. Fragment.
18. Toruń, ul. Szczytna 13. Strych. Konstrukcja wsporcza kołowrotu dźwigu.
19. Toruń, ul. Szczytna 13. Strych. Wał kołowrotu dźwigu.
20. Toruń, ul. Szczytna 13. Strych. Wał kołowrotu dźwigu.
21. Toruń, ul. Szczytna 13. Strych. Koło kołowrotu dźwigu.
22. Toruń, ul. Szczytna 13. Strych. Kołowrót dźwigu.



1. Miejscowość T O R U Ń, Szczytna 13	2. Obiekt (nazwa jak w karcie) KAMIENICA..., OB. BIBLIOTEKA	3. Zawartość wkładki (nazwa obiektu lub materiału uzupełniającego) Fotografie
---	--	--



2.



3.



4.

Wkładkę założył: Dariusz Chmielewski, 26.09.2003 r.

(imię, nazwisko, data)

Miejsce przechowywania negatywów: WO SOZ w Toruniu

Wzór ODZ 1978 r.





5.



6.



7.



8.



9.



1. Miejscowość T O R U Ń, Szczytna 13	2. Obiekt (nazwa jak w karcie) KAMIENICA..., OB. BIBLIOTEKA	3. Zawartość wkładki (nazwa obiektu lub materiału uzupełniającego) Fotografie
---	--	--



10.



11.



12.

Wkładkę założył: Dariusz Chmielewski, 26.09.2003 r.  
(imię, nazwisko, data)

Miejsce przechowywania negatywów: WO SOZ w Toruniu





13.



15.



16.



14.



1. Miejscowość T O R U Ń, Szczytna 13	2. Obiekt (nazwa jak w karcie) KAMIENICA..., OB. BIBLIOTEKA	3. Zawartość wkładki (nazwa obiektu lub materiału uzupełniającego) Fotografie
---	--	--



17.



18.

Wkładkę założył: Dariusz Chmielewski, 26.09.2003 r.

(imię, nazwisko, data)

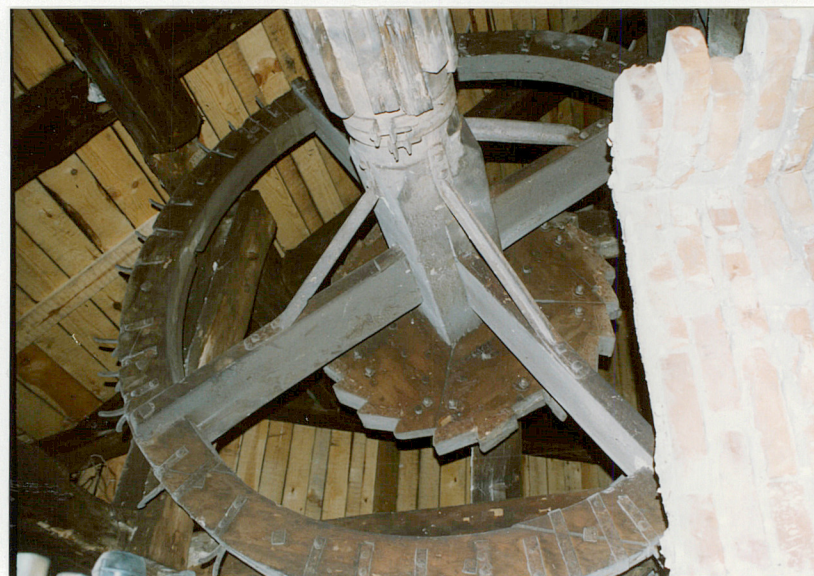
WO SOZ w Toruniu

Miejsce przechowywania negatywów: \_\_\_\_\_

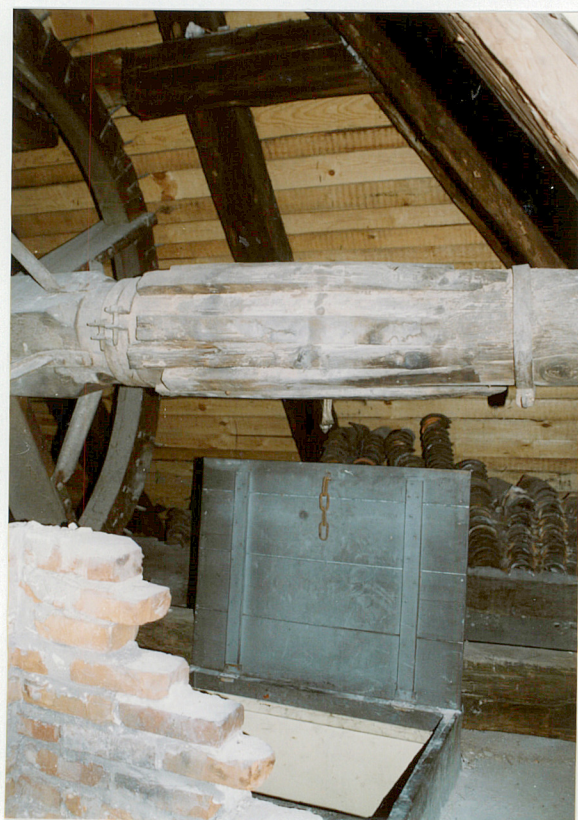




19.



21.



20.

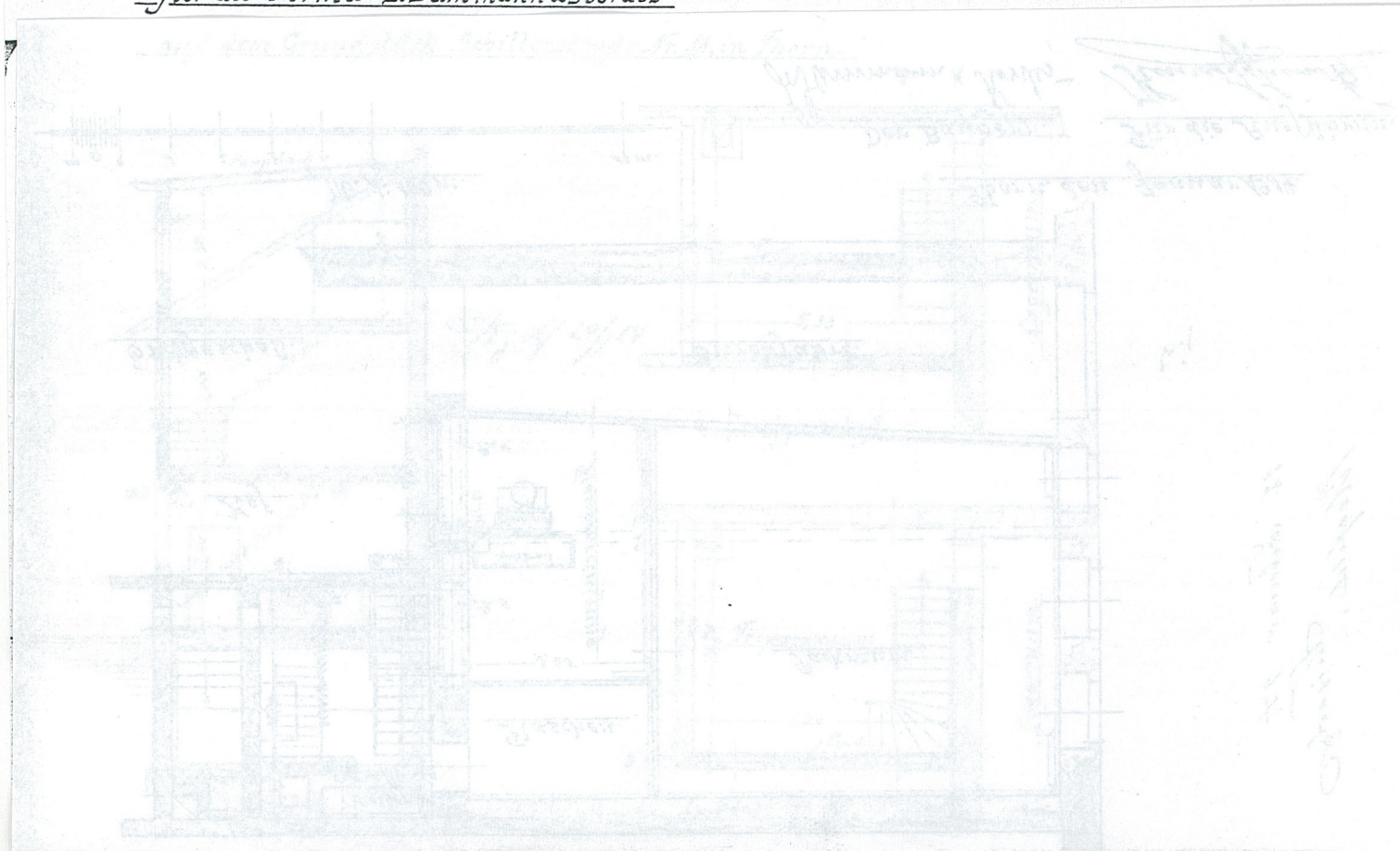


22.



1. Miejscowość T O R U Ń, Szczytna 13	2. Obiekt (nazwa jak w karcie) KAMIENICA..., OB. BIBLIOTEKA	3. Zawartość wkładki (nazwa obiektu lub materiału uzupełniającego) Materiały archiwalne
---	--	--

Zeichnung zur Ausführung eines Treppenhauses  
nebst Heizanlage und Flaschenpülraum  
für die Firma L. Dammann & Kordes



Wkładkę założył: Dariusz Chmielewski, 26.09.2003 r.  
(imię, nazwisko, data)

Wzór ODZ 1978 r.

Miejsce przechowywania negatywów: WO SOZ w Toruniu



1. Miejscowość

T O R U Ń,  
Szczytna 13

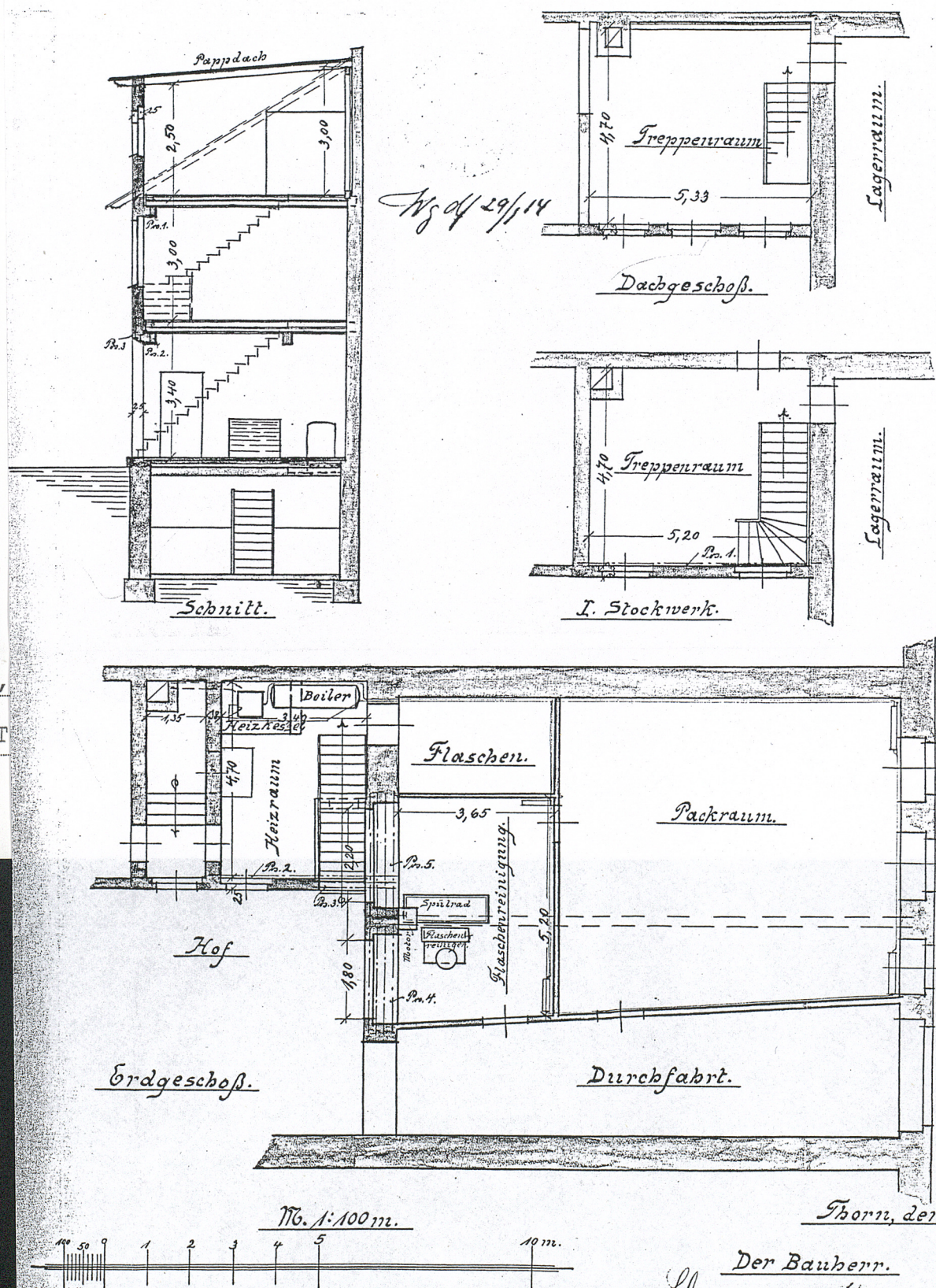
2. Obiekt (nazwa jak w karcie)

KAMIENICA..., OB. BIBLIOTEKA

3. Zawartość wkładki (nazwa obiektu lub materiału uzupełniającego)

Materiały archiwalne

*Zeichnung zur Ausführung eines Treppenhauses  
nebst Heizanlage und Flaschenstillraum  
für die Firma L. Dammann & Kordes  
auf dem Grundstück Schillenstraße Nr. 11, in Thorn.*



Wkładkę założył: Dariusz Chmielewski,

(imię, nazwisko, data)

WO SOZ W T

Miejsce przechowywania negatywów:

*Thorn, den Januar 1914.*

Der Bauherr.

*L. Dammann & Kordes*

Für die Ausführung

*Karl Schmitt*