

1. Obiekt

budynek dawnej wartowni - odwach

2. Czas powstania
XVII -XVIII w.,
XIX w., pocz. XX w.

3. Miejscowość

Toruń

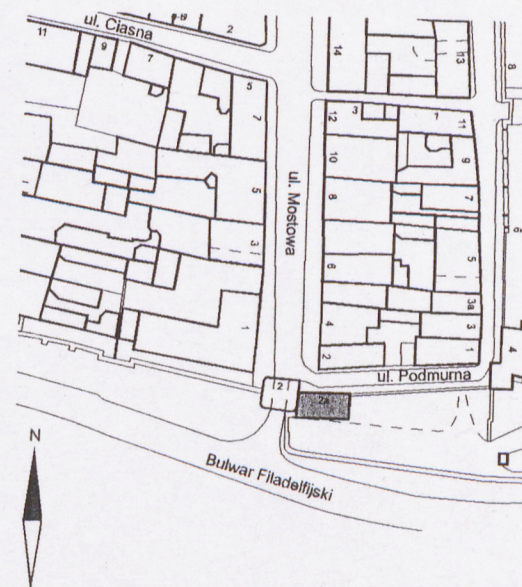
11. Zdjęcia, rzut, przekrój, sytuacja, orientacja



1.



2.



3

4. Adres

ul. Podmurna 2a
87-100 Toruń

nr hipoteczny: [REDACTED]

5. Przynależność administracyjna

województwo: kujawsko-pomorskie
dawne województwo: toruńskie
gmina: Toruń

6. Poprzednie nazwy miejscowości

7. Przynależność administracyjna
przed 01.06.1975 r.

województwo: bydgoskie, toruńskie
powiat:

8. Właściciel i jego adres

Gmina Miasta Toruń

9. Użytkownik i jego adres

aktualnie nie użytkowany

10. Rejestr zabytków

Nr: A/45/294 data: 1.09.1970 r.

Fot. 1 – Elewacja pld.. Widok od strony pld.-wsch.

Rys. 2 – plan orientacyjny – skala 1:25000

Rys. 3 – plan sytuacyjny – skala 1:2000

własność:

do 1920 r. – Stadtgemeind Thorn
1920 r. – Skarb Państwa Polskiego
1996 r. – Gmina Miasta Toruń

historia:

Obecny budynek wartowni powstał w okresie nowożytnym w miejscu starszego gotyckiego budynku, który wzniesiony został wraz z Bramą Mostową ok. 1432 r.. Funkcja budynku od początku związana była z Bramą i następnie mostem. Nieznany jest wygląd i rozmiary ówczesnego odwachu. Zachowany ślad strzypii od strony pld. wskazuje, że mur frontowy pierwotnego budynku przesunięty był względem obecnego w kierunku pld.. Od strony tylnej – ptn., budynek dochodził do muru obronnego biegnącego od narożnika ptn.-wsch. Bramy Mostowej do Wieży Wartowniczej. W murze wsch. Bramy znajdowało się przejście łączące przejazd z budynkiem wartowni. Nową, dzisiejszą wartownię wzniesiono w okresie barokowym (XVII/XVIII w.) z cegły o formacie 30 x 15-15,5 x 8 cm, w wątku nowożytnym. Od strony ptn. budynek nadal opierał się o mur obronny. Zwieńczony był dwuspadowym dachem z obecną wieżbą krokwiowo-jętkową. Wnętrze od początku było tynkowane. Wejście usytuowane było elewacji pld., zapewne w miejscu szerokiej bramy. Umieszczony w środku charakterystyczny komin butelkowy miał nieco inny kształt, zwłaszcza w części poddasza. Budynek zapewne od razu skomunikowano z Bramą Mostową przejściem na poddaszu w narożniku pld.-zach..

W związku z wyburzeniem muru ok. poł. XIX w., wzniesiono nową, obecną ścianę ptn. (z cegły rozbiórkowej), przesuniętą względem dotychczasowej w kierunku pld. (przesunięcie spowodowane musiało być względami technicznymi, gdyż zapewne ścianę wybudowano przed wyburzeniem starego muru). Budynek zyskał nowe otwory okienne i drzwiowe, oraz częściowo nowy układ wnętrza.

SYTUACJA

Obiekt usytuowany w zespole staromiejskim Torunia, w linii murów obronnych, u zbiegu ulic Mostowej i Podmurnej w ptn. pierzei początkowego odcinka ulicy Podmurnej. Od strony zach. przylega do wsch. boku Bramy Mostowej. Od strony wsch. i pld. znajduje się przestrzeń międzymurza i dalej w kierunku wsch. Dwór Mieszczański.

MATERIAŁ I KONSTRUKCJA

Fundamenty – do głębokości ok. 40 cm ceglane, niżej do głębokości ok. 140 cm kamienne (w postaci luźnego narzutu z otoczków zalanych z góry zaprawą wapienną).

Ściany –murowane z cegły pełnej, palonej, na zaprawie wapiennej, w wątku blokowym i krzyżowym, pod tynk, częściowo użyta cegła rozbiórkowa, częściowo cegła barokowa, przemurowania z XIX i XX w.; facjatka szachulcowa; wewnętrzne ściany działowe współczesne, ceglane pełne oraz na poddaszu lekkie gipsowo-kartonowe.

Sklepienia – brak.

Strop –na parterze drewniany, belkowo-wsuwkowy, z odstępami belek odpowiadającymi rozstawowi krokwi, (wzmocniony współczesnymi legarami, płytami GKF i wełną mineralną). Od strony ptn. belki przechodzą podcień wzdłuż całej elewacji.

Wieżba dachowa – drewniana, krokwiowo-jętkowa podparta słupami. Na belkach znaki ciesielskie.

Pokrycie dachowe – współczesna dachówka ceramiczna.

Posadzki – na poddaszu płyty GKF; na parterze obecnie cement, w planie współczesne posadzki.

Otwory wejściowe – o wykroju prostokątnym oraz zamknięte odcinkowo, wejście w elewacji ptn. posiada od strony wnętrza rozglifioną wnękę.

Stolarka drzwiowa – drewniana, 1-skrzydłowa: drzwi *zewewnętrzne* w narożniku ptn.-zach. współczesne na wzór starych, o klepkach w romboidalnym układzie; obok w elewacji ptn. drzwi podwójne: zewnętrzne niezabytkowe 3-płycinowe oraz wewnętrzne 6-płycinowe (kon. XIX w./pocz. XXw.), z płycinami oprofilowanymi w układzie para prostokątnych ujętych z góry i z dołu dwiema parami kwadratowych; od strony pld. drzwi deskowe z okuciami pasowymi; drzwi *wewnętrzne* na parterze w części pld.-zach. prymitywne deskowe z zawiasami pasowymi; na poddaszu wszystkie drzwi współczesne 1-skrzydłowe drewniane płycinowe (PORTA).

Otwory okienne – prostokątne, od wnętrza w dwóch miejscach nadproże odcinkowe.

Stolarka okienna – współczesna drewniana klejona, ze szprosami, 1- i 2-skrzydłowa.

Schody – obecne współczesne drewniane zabiegowe, wkrótce zostaną zamienione na schody betonowe zabiegowe.

14. Kubatura	15. Powierzchnia użytkowa	16. Przeznaczenie pierwotne	17. Użytkowanie obecne
ok. 300 m ³	ok. 100 m ²	odwach	w przyszłości biurowe
18. Prace budowlane i konserwatorskie, ich przebieg i dokumentacja		19. Stan zachowania (fundamenty, ściany zewnętrzne, ściany wewnętrzne, sklepienia, stropy, konstrukcje dachowe, pokrycia dachu, wyposażenie i instalacje)	
<p>od 1998 – 2000 r. – generalny remont (odkrywki i badania architektoniczne, konserwacja i ekspozycja więźby, nowe pokrycie dachowe, rekonstrukcja szkieletowej mansardy, konserwacja i ekspozycja stropu parteru, nowe schody, nowe drzwi w narożniku płn.-zach. wykonane na wzór starych, podłoga poddasza, adaptacja poddasza na cele biurowe z nowym podziałem, stolarką drzwiową i okienną);</p> <p>2003 r. – generalny remont parteru z nowym podziałem wnętrza, nowymi otworami, stolarką i posadzkami, jak też planowane nowe schody na poddasze;</p>		<p>Fundamenty – stan dobry. Ściany zewnętrzne – stan dobry. Ściany wewnętrzne – stan dobry. Strop – stan dobry. Konstrukcja dachowa – stan dobry. Pokrycie dachu – stan dobry. Wyposażenie – stan dobry. Instalacje – stan dobry.</p>	
		20 Najpilniejsze postulaty konserwatorskie	
		Obiekt w trakcie kapitalnego remontu.	

21. Akta archiwalne (rodzaj akt, numer i miejsce przechowywania)

Księgi Wieczyste przechowywane w Sądzie Rejonowym w Toruniu, ul. Fosa Staromiejska, Wydział Ksiąg Wieczystych:

- KW Toruń, [REDACTED]

Akta archiwalne przechowywane w Archiwum Państwowym w Toruniu:

- AmT – G 2804;

22. Bibliografia

- Semrau A., Der Bau des Fährtores (**Brückentores**) und des zugehörigen Parchams in der Altstadt Thorn im J. 1432, [w:] Mitteilungen des Copernicus – Vereins, H. 24, 1916 oraz H. 18, 1910;
- Stankiewicz J., Twierdza Toruń, cz. 1, [w:] Zapiski Historyczne, t. 37, 1972 r., z. 4, s. 9 – 68;
- Tomczak A., O najdawniejszych planach miasta Torunia, [w:] Zapiski Historyczne, t. 45, 1980 r., z. 3, s. 101 – 128;
- Rozpoznanie stanu technicznego Bramy Mostowej, Toruń ul. Podmurna 2 i 2a, Opr. St. Miklaszewski, Toruń 1981, Archiwum WKZ sygn. 1170;
- Brama Mostowa i budynek przyległy Podmurna 2a. Inwentaryzacja budowlano-konserwatorska. Architektura. Oprac. E. Klimek, J. Tusiacki, dane historyczne wg Z. Nawrockiego, Toruń 1981, Archiwum WKZ sygn. 1172;
- Brama Mostowa. Projekt techniczny, Opr. J. Tusiacki, E. Klimek, Toruń 1982, Archiwum WKZ sygn. 1159;
- E. Nawrocka, Badania architektoniczne i wnioski konserwatorskie do zespołu Bramy Mostowej w Toruniu. Dokumentacja wykonana na zlecenie SARP w Toruniu, Toruń, 2000 r.;

23. Źródła ikonograficzne i fotografie (rodzaj, miejsce przechowywania, sygnatury)

24. Uwagi różne

25. Opracował

tekst: mgr Ewelina Nawrocka, listopad 2003 r.

plany, rysunki: mgr Ewelina Nawrocka, listopad 2003 r.

zdjęcia fotograficzne: mgr Ewelina Nawrocka, listopad 2003 r.

miejsce przechowywania negatywów: u autora

Karta po wypełnieniu podlega ochronie na podstawie przepisów prawa autorskiego

26. Adnotacje o inspekcjach, informacje o zmianach (daty, imiona i nazwiska wypełniających)

27. Załączniki

wkładki - 3 sztuki

1. Miejscowość	2. Obiekt (nazwa jak w karcie)	3. Zawartość wkładki (nazwa obiektu lub materiału uzupełniającego)
Toruń	dawna wartownia - odwach	c.d. pkt 12, 13 oraz dokumentacja rysunkowa i fotograficzna

c.d. pkt 12

W związku z powstaniem wejścia od ul. Podmurnej na osi komina powstała sień przelotowa.

Jeszcze w XIX w. w związku z urządzeniem mieszkań, powstały dalsze zmiany obejmujące kształt okien, wprowadzenie dodatkowych drzwi w narożniku płn.-zach. elewacji płn. oraz nowych schodów na poddasze, wbudowanie szachulcowej mansardy w narożniku płd.-zach.. Zmieniono nieco także kształt komina.

Pod koniec XIX w. zmieniono okno facjaty na mniejsze. Komin podwyższono ok. 1930 r.. Brama przejazdowa, z wrotami drewnianymi deskowymi, istniejąca jeszcze na pocz. XX w. nie występuje już w 1940 r..

W 1948 r. przeprowadzono w budynku remont obejmujący wymianę zniszczonych krokwi, belek stropowych, szalowanie deskami, reperację dachu krytego dachówką karpiówką, tynkowanie ścian zewnętrznych zaprawą wapienną, wprowadzenie nowej rynny dachowej i nowej rury spustowej.

Współczesny remont kapitalny (rozpoczęty w 1998 r.) wprowadza nowe podziały wewnętrzne, otwory okienne, schody, stolarki i posadzki. Na poddaszu wyeksponowano więźbę, a na parterze strop, uprzednio poddane konserwacji. Obniżono także komin i wprowadzono nowe pokrycie dachowe.

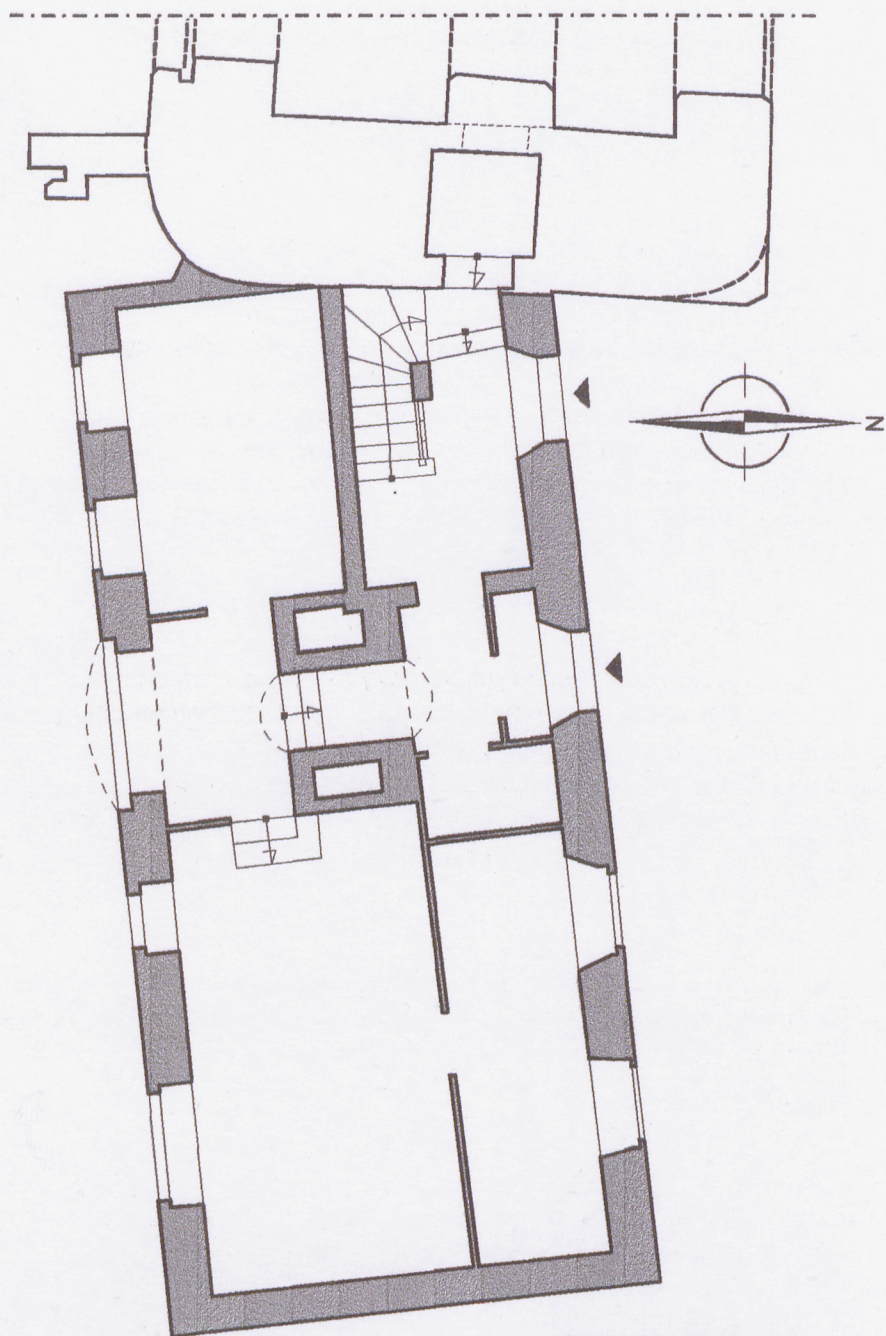
c.d. pkt 13

RZUT

Budynek na rzucie prostokąta przylegającego krótszym bokiem do ściany wschodniej Bramy Mostowej, skomunikowany z nią na poddaszu przejściem usytuowanym w narożniku płd.-zach.. Na parterze w narożniku płn.-zach. wejście i klatka schodowa prowadząca na poddasze. Obok w elewacji płn. drugie wejście na osi sieni przelotowej, posiadającej wyjście po stronie przeciwnej w elewacji płd.. Pośrodku sieni komin butelkowy z dwiema częściami ujmującymi z obu stron przelot. Wewnątrz na parterze i poddaszu współczesne podziały dostosowane do nowych funkcji.

BRYŁA

Budynek czworoboczny, niepodpiwniczony, parterowy, z użytkowym poddaszem. Dach wysoki dwuspadowy w układzie kalenicowym, z mansardą w zach. części połaci płd. oraz niewielką facjatką w środkowej części tejże połaci. Facjaty kryte jednospadowo. Asymetryczna ściana szczytowa skrócona, dowodzi, że poprzednio budynek był od strony płn. nieco szerszy.



Rzut parteru. Skala 1:100



Widok na budynek od strony płn.-wsch..

1. Miejscowość	2. Obiekt (nazwa jak w karcie)	3. Zawartość wkładki (nazwa obiektu lub materiału uzupełniającego)
Toruń	dawna wartownia - odwach	c.d. pkt 13 oraz dokumentacja fotograficzna

c.d. pkt 13

ELEWACJE

gładko tynkowane, bez ozdób.

Elewacja frontowa – płn. – zwieńczona mocno wysuniętą przed lico połacią dachu tworzącą podcień. Z prawej strony dwoje drzwi, z lewej dwa okna.

Elewacja tylna – płd. – obecnie z czytelnym zarysem zamurowanej dawnej bramy zakończonej odcinkowo, w obrębie której znajdują się drzwi prostokątne (aktualny remont przewiduje odtworzenie otworu bramy). Z prawej strony dwa różnej wielkości prostokątne okna, z lewej planowane przebicie dwóch nowych okien. W części zach. połaci dachu szkieletowa mansarda oraz w części środkowej drugie niewielkie okno facjatowe.

Elewacja szczytowa wsch. - zakończona trójkątnym asymetrycznym szczytem, o prawym boku krótszym. W strefie poddasza dwa prostokątne okna i powyżej w szczycie jedno niewielkie okienko.

WNĘTRZE

W murze płn. na parterze w części wsch. rozglifiona wnęka okienna od poziomu podłogi, sklepiona odcinkowo.

Komin tzw. „butelkowy”, u dołu rozwidlony na dwie części, zbiegający się ku górze (ściągnięty) wyprowadzając pojedynczy przewód w kalenicy.

Na parterze między dwiema odnogami komina przejście z łukami łączącymi części komina z obu stron (płn.- i płd.), z przechodzącą powyżej belką stropową.

Na poddaszu odsłonięte elementy więźby.

WYPOSAŻENIE

Brak

INSTALACJE

Wod.-kan., c.o., elektryczna, odgromowa.

Wkładkę założył: mgr Ewelina Nawrocka
Miejsce przechowywania negatywów: u autora



Parter. Widok od strony pld.-wsch. na mur pñ..



Parter. Widok w kierunku zach. z kominem pośrodku.



Narożnik pld.-zach. na styku z Bramą Mostową z widocznymi wewnątrz wnęki strzępami po murze gotyckiego odwachu. Widok od strony pld..

1. Miejscowość	2. Obiekt (nazwa jak w karcie)	3. Zawartość wkładki (nazwa obiektu lub materiału uzupełniającego)
Toruń	dawna wartownia - odwach	dokumentacja fotograficzna



Parter. Przejście między częściami komina.
Widok w kierunku wejścia w elewacji płn. przy ul. Podmurnej.



Parter. Fragment stropu belkowo-wsuwkowego.



Poddasze. Narożnik płn.-zach. przy obecnych schodach.

Wkładkę założył: mgr Ewelina Nawrocka
Miejsce przechowywania negatywów: u autora



Poddasze. Widok na szczyt wsch..



Poddasze. Widok od strony wsch..



Poddasze. Fragment konstrukcji więźby.