

1. Obiekt

KAMIENCE I SPICHLERZE

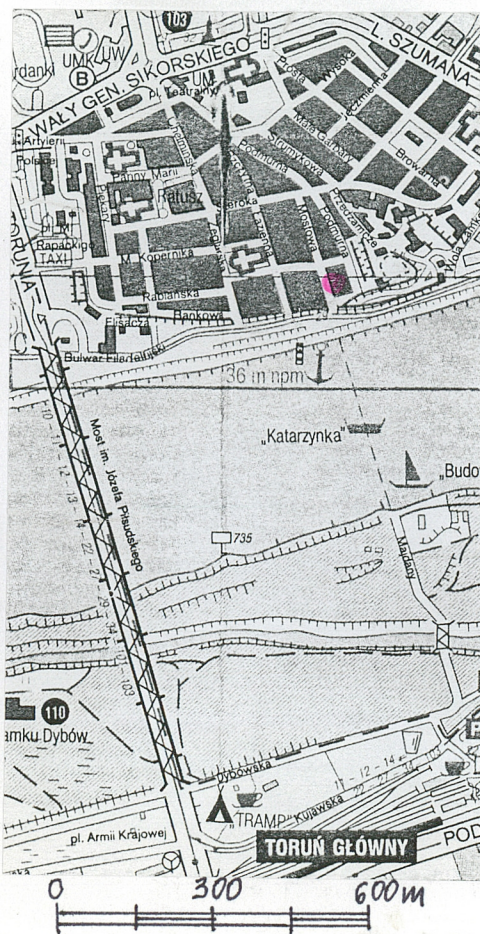
2. Czas powstania  
XIV-XV, 3 ćw. XVI  
XVII, XIX w.

3. Miejscowość  
T O R U Ń

11. Zdjęcia, rzut, przekrój, sytuacja, orientacja

1. Elewacja frontowa-zachodnia.
2. Szczyt zachodni, elewacja front.

ORIENTACJA  
skala 1: 15 000



2.



1.

4. Adres  
ul. Mostowa 6  
87-100 Toruń

nr hipoteczny.....

5. Przynależność administracyjna

województwo kujawsko-pomorskie  
powiat Toruń  
gmina Toruń

6. Poprzednie nazwy miejscowości- ulicy:

Brückenstrasse,  
Louisenstrasse

7. Przynależność administracyjna  
przed I VI 1975 przed 1.01.1999  
województwo toruńskie

powiat .....

8. Właściciel i jego adres



9. Użytkownik i jego adres

Zrzeszenie Właścicieli  
Nieruchomości  
ul. Mostowa 11, 87-100 Toruń

10. Rejestr zabytków

Nr A/479/274 data 25.09.1963

41 2 1.08.1870



12. Autorzy, historia obiektu, określenie stylu

Zespół kamienic na zrębie gotyckim, przebudowanych w XVI i XVII w. w części południowej na spichlerze, Źródła potwierdzają zabudowę domami na parceli przy ul. Mostowej 6 w XIV w. (część południowa) i XV w. (część północna). Istniejące wówczas domy należały do różnych właścicieli.

W latach 1551-1577 cała zabudowa obecnej parceli należała do kupca i burmistrza Bernharda Pulmana. Z jego osobą należy zapewne wiązać przebudowę domów północnego i środkowego oraz zwieńczenie ich szczytów attyką renesansową.

W opracowaniu J. Frycza przebudowa ta datowana była na ok. 1520 lub 2 ćw. XVI w.

Wg ustaleń i. Sławińskiego (rysunki z wynikami badań architektonicznych z 1971 r) fasada budynku północnego datowana jest na po 1530 r., fasada budynku północnego na po 1530 r. natomiast przebudowa i szczyt budynku południowego na XVII w.

W końcu XVII w. (datowane schody z 1699 r.) miała miejsce przebudowa budynku północnego przez ówczesnego właściciela kupca Christoffa Griffela. Z tego czasu zachowała się kręcona klatka schodowa i częściowo jeszcze czytelny układ przestrzenny. Stojącą przy wejściu na schody rzeźbę rycerza przeniesiono w okresie międzywojennym do Muzeum Miejskiego. (p.zdjęcie na wkładce)

Z czasów wspominanych przebudów pochodzą fragmenty dekoracji sgraffittowej w elewacji tylnej budynku północnego datowanej na XVI-XVII w.

cd wkładka

13. Opis (sytuacja, materiał i konstrukcja, rzut, bryła, elewacje, wnętrze, wyposażenie, instalacje)

SYTUACJA. Kamienica położona w obrębie Starego Miasta, przy ulicy Mostowej, w zwartej zabudowie jej wschodniej pierzei.

Kamienica złożona jest z domu mieszkalnego (ze spichlerzem) i dwóch spichlerzy - wzniesionych na szerokości trzech średniowiecznych działek.

W tylnej części działki - wspólne podwórze, zamknięte od północy i południa bocznymi oficynami, przylegającymi do kamienicy, a od wschodu zabudową ulicy Podmurnej nr 5. Na wewnętrzne podwórze prowadzi wjazd od ulicy Podmurnej przez przejazd we wznoszącym się tam budynku mieszkalnym.

Podwórze z zachowanym częściowo brukiem kamiennym tzw. "kocim łbem".

MATERIAŁ, KONSTRUKCJA, TECHNIKA.

- ściany wymurowane z cegły ceramicznej pełnej, częściowo otynkowane,
- stropy drewniane, belkowe, nad piwnicami i pomieszczeniami o charakterze magazynowym - nagie,
- więźba dachu drewniana: w części pn. - płatwiowo-krokwiowo-jętkowa, co 2-ga krokiew wiązar pełen ze słupem środkowym z mieczami w 2 płaszczyznach, z górną jętką; w części środkowej - krokwiowo-jętkowa z górną jętką, przy ścianie pd. dodatkowe niskie słupki wspierające krokwie (wtórne); w części pd. - krokwiowo-jętkowa, krokwie pd. wsparte wtórnymi zastrzałami w dolnej partii
- dachy kryte dachówką ceramiczną mnich-mniszką, w części środkowej i pd. uzupełnianą karpiówką w dole partii połaci dachu,
- schody główne w części północnej drewniane, kręcone wokół środkowego słupa, balustrada z desek, poręcz profilowana - barokowe z bogatą dekoracją snycerską; schody tylne w części środkowej drewniane policzkowe, 1-biegowe z poręczą ze słupkami (spichlerzowe); schody do piwnicy drewniane, 1-biegowe drabiniaste,
- posadzki, podłogi: w piwnicy klepisko, w pomieszczeniach parteru i pięter - deski,
- otwory okienne o nadprożach ceglanych płaskich lub w formie odcinkowego łuku, nad częścią okien wtórne nadproża z deski,

cd wkładka



<p>14. Kubatura</p> <p>5 300 m<sup>3</sup></p>	<p>15. Powierzchnia użytkowa</p> <p>1 500 m<sup>2</sup> (bez piwnic)</p>	<p>16. Przeznaczenie pierwotne</p> <p>mieszkalno-magazynowe</p>	<p>17. Użytkowane obecnie</p> <p>mieszkalne, część nieużytkowana</p>
<p>18. Prace budowlane i konserwatorskie, ich przebieg i dokumentacja</p> <p>po 1945 r. - adaptacja piwnicy pn. na lokal użytkowy</p> <p>1999 r. - odkucie tynków elewacji oficyny pn. z odsłonięciem tynków sgrafitto.</p> <p>1950 r. - naprawa - przemuirowanie narożnika muru ogniowego na wysokości 4 piętra w budynku pld. wychylonego w stronę posesji nr 4</p>		<p>19. Stan zachowania (fundamenty, ściany zewnętrzne, ściany wewnętrzne, sklepienia, stropy, konstrukcje dachowe, pokrycia dachu, wyposażenie i instalacje)</p> <p>stan zachowania kamienicy - zły</p> <p>zachowane bryły, elewacje częściowo przekształcone podczas kolejnych przebudów,</p> <p>część pd. niedostępna, wewnątrz częściowo zawalone stropy, mur południowy spękany, więźba o przegni- łych dolnych partiach krokwi, wtórnie podpartych słupkami, (analogiczny stan więźby w części środko- wej)</p> <p>silnie zawilgocone mury i stropy piwnic, elewacje tylne ze zniszczonym prawie całkowicie tynkiem, frontowe ze skutym tynkiem, nadproża okienek od frontu - prowizoryczne z deski wnętrze użytkowane zaledwie w części, silnie zniszczone barokowe kręcone schody, schody tylne, podłogi, brak dostępu na nieużytkowane poddasza i do zawa- lonej części pd. - stwarza zagrożenie pożarowe, oraz penetracji osób postronnych, wadliwa kanalizacja, lub jej brak w niektórych pomieszczeniach,</p> <p>20. Najpilniejsze postulaty konserwatorskie</p> <p>kapitałny remont budynku, wymiana zawilgoconych i przegniłych stropów, więźby, remont wnętrza, zabezpieczenie lub przeniesienie barokowych schodów - użytkowanych w sposób zagrażający ich całkowitym zniszczeniem, zabezpieczenie części pd. grożącej katastrofą budowlaną,</p>	



21. Akta archiwalne (rodzaj akt, numer i miejsce przechowywania)

AP Toruń, AmTG 27771, AmTF 37

22. Bibliografia

J.Frycz, Spichrze przy ul. Mostowej 6 w Toruniu. Wstępna dokumentacja naukowa opracowana do użytku PP PKZ, PP PKZ Toruń 1957  
 St.Dąbrowski, Portale, bramy i sienie toruńskie XVII w., Zapiski TNT, t.IX, 1933  
 I.Sławiński, Badania architektoniczne trzech elewacji frontowych (zachodnich) budynków mieszkalnych w Toruniu przy ul.Mostowej 6, PP PKZ Toruń /1971/ - tekst zaginiony, zachowały się kalki z rozwarstwieniem i hipotetyczną rekonstrukcją z ok. 1545 r.  
 I.Sławiński, M.Paszkowski, Toruń ul. Mostowa 6. Inwentaryzacja odkrywek elewacji frontowej dla badań architektonicznych, PP PKZ 1971  
 E.Gąsiorowski, Późnogotyckie szczyty o półkolistych zwieńczeniach w kamienicach miast dawnych Prus Królewskich  
 K.Mikulski, Właściciele i funkcje działek w kwartale świętojańskim od końca XIV do początku XIX w. Blok W., Toruń 1998

23. Źródła ikonograficzne i fotografie (rodzaj, miejsce przechowywania, sygnatury)

budynki: fot. J.Bułhaka, l.20-te XX w., Archiwum WKZ Toruń  
 fot. elewacji frontowych i tylnych, l.40-te XX w.  
 Muzeum Okręgowe Toruń  
 klatka schodowa: fot. J.Bułhaka, l.20-te XX w., Archiwum WKZ Toruń

24. Uwagi różne

Karta finansowana  
 przez WKZ w Toruniu

25. Opracował

tekst mgr Ewa Jaszewska, październik 2000 r.  
 (imię, nazwisko, data, podpis)

plany, rysunki j.w.  
 (imię, nazwisko, data, podpis)

zdjęcia fotograf. j.w.  
 (imię, nazwisko, data, podpis)

miejsce przechowywania negatywów WO SOZ w Toruniu, ul. Łazienna 8

Karta po wypełnieniu podlega ochronie na podstawie przepisów prawa autorskiego

26. Adnotacje o inspekcjach, informacje o zmianach (daty, imiona i nazwiska wypełniających)

27. Załączniki

wkładki sztuk - 10



1. Miejscowość. .... <b>TORUŃ</b> .....	4. Obiekt (nazwa jak w karcie)	5. Zawartość wkładki (nazwa materiału uzupełniającego)
2. Gmina .....ul. Mostowa 6.....	KAMIENICE I SPICHLERZE	opis c.d.
3. Województwo .....kujawsko-pomorskie.....		

p.12 HISTORIA cd.

W 1703 r. w zabudowie parceli oznaczonej nr 27 wymieniony został dom i spichlerz.

Wg opisu w taksie budowlanej z 1842 r. na parceli znajdował się budynek główny, 2 spichlerze, 2 budynki boczne, budynek tylny z przybudówką i podwórze.

Wszystkie budynki frontowe miały 4 kondygnacje.

W budynku głównym (płn.) dwie dolne kondygnacje służyły jako mieszkanie, a pozostałe jako spichlerze.

W budynku środkowym na dolnej kondygnacji było mieszkanie a na wyższych piętrach spichlerz.

Budynek południowy całkowicie przeznaczony był na spichlerz.

Wygląd i funkcje pomieszczeń w trakcie frontowym budynku północnego i środkowego w 1865 r. pokazuje rysunek zamieszczony na wkładce.

W XIX w. zmieniono układ wnętrza budynku północnego dzieląc wielką sień na dwie kondygnacje i wprowadzając ścianki działowe na parterze i 1 piętrze oraz przekształcono układ parteru budynku środkowego. Pozostałe zmiany obejmowały przekształcenia otworów okiennych i drzwiowych w parterze. Zachowane w aktach budowlanych projekty zmian zamieszczono na wkładkach.

W 1928 r. - otynkowano fasady.

W 1935 r. - przebudowa mieszkań na 1 piętrze i urządzenie mieszkania na 3 piętrze.

Obecnie, podobnie jak w przeszłości zespół budynków pełni funkcje mieszkalno-magazynowe.

Oficyny boczne pochodzą prawdopodobnie z XVI w. - północna i XVII w. - południowa.

Budynki stanowiące zabudowę tylną parceli zostaną omówione na odrębnych kartach.

Zespół budynków na Mostowej 6 wymaga nowego opracowania uwzględniającego całościowe badania architektoniczne obiektu oraz wyniki opracowania K. Mikulskiego dot. zabudowy działek i ich właścicieli.

Wkładkę założył: ..mgr Ewa Jaszevska, październik 2000 r. ....  
(imię, nazwisko, data)

Miejsce przechowywania negatywów: .....

Wzór ODZ 1995 r.



Właściciele budynków:

Szczegółowy wykaz od XIV w. w opracowaniu K. Mikulskiego (p.bibliografia)

- 1699 - 1712 r. - Christoff Griffel, kupiec  
1713 - 1751 r. - wdowa Christine Griffel;  
1751 - 1761 r. - Johann Christoff Lorenz, kramarz korzenny;  
1761 - 1799 r. - Johann Carl Kattersbach, kupiec;  
1799 - 1804 r. - Samuel Giering, zięć poprzedniego właściciela;  
1804 r. - Johann Ephraim Wessel;  
1804 - 1818 r. - Johann Michael Gall, kupiec, następnie jego synowie: Hermann Georg -  
dr medycyny i Ernst Hugo - kupiec;  
1845 r. - Ernst Hugo Gall;  
1877 r. - Edward Giraad, zarządca dóbr;  
1883 r. - Arnold Loewenberg;  
1884 r. - Emil Gall z Chile;  
1897 r. - Malwine Lowenberg, z d. Aronson z Chełmży;  
1910 r. - Leo Aronson;  
1922 r. - [REDACTED]

3. Elewacja frontowa, okna na piętrze  
budynek południowy.

4. Elewacja frontowa, parter,  
budynek południowy.





1. Miejscowość. .... <b>TORUŃ</b> .....	4. Obiekt (nazwa jak w karcie)	5. Zawartość wkładki (nazwa materiału uzupełniającego)
2. Gmina ..... <b>ul. Mostowa 6</b> .....	<b>KAMIENICA</b>	<b>opis c.d.</b>
3. Województwo ..... <b>kujawsko-pomorskie</b> .....		

## P.13 MATERIAŁ, KONSTRUKCJA, TECHNIKA cd.

- okna w części pn. mieszkalnej - drewniane, skrzynkowe, 2- i 3-dzielne ze ślemieniem; pozostałe drewniane, pojedyncze; w elewacji tylnej części środkowej i pd. stalowe, pojedyncze, wielokwaterowe, zamknięte odcinkowym łukiem oraz wrota deskowe 2-skrzydłowe zamknięte odcinkowym łukiem.
- drzwi drewniane płycinowe: główne 2-skrzydłowe z nadświetlem, o dekoracji niderlandyzującej, skrzydła w górnej płycinie przeszklone (ob.zabite), dolne płyciny z dekoracją geometryczną, górne w profilowanej opasce z uszami, zwieńczonej trójkątnym naczółkiem, pod przeszkleniem i w zwieńczeniu dekoracja okuciowa z wolutami i półrozetkami, listwa przyrykowa w formie słupka z dekoracją snycerską, ślemię profilowane ze słupkiem środkowym na podstawie ujętej w spływy, zamkniętej gzymsem i sterczynką, z dekoracją okuciową z wolutami; drzwi tylne drewniane, płycinowe przeszklone - umieszczone w przeszklonej ścianie; drzwi wewnętrzne części mieszkalnej drewniane, płycinowe, 1-skrzydłowe w ościeżynach płycinowych; w częściach magazynowych wrota deskowe.

RZUT. W obrysie zbliżonym do kwadratu mieszczą się: dawny dom mieszkalny i dwa spichlerze - każdy na planie wydłużonego prostokąta na szerokości średniowiecznej działki. Północna część w układzie 2-traktowym, z sienią z kręconymi schodami od południa. Środkowa i południowa część jednoprzestrzenne - z wtórnymi podziałami wewnątrz oraz ze schodami we wschodnim trakcie części środkowej. Przy tylnej elewacji części południowej - boczna oficyna południowa na planie wydłużonego prostokąta oraz boczna oficyna północna na planie prostokąta ze ściętym narożnikiem przy kamienicy.

BRYŁA. Część północna całkowicie podpiwniczona, 3-kondygnacyjna, z poddaszem dwupoziomowym, kryta wysokim dachem siodłowym. Część środkowa i południowa całkowicie podpiwniczone, 4-kondygnacyjne, z poddaszem, każda kryta wysokim dachem siodłowym. Oficyna boczna południowa niepodpiwniczona, piętrowa, kryta dachem jednospadowym. Oficyna boczna północna częściowo podpiwniczona, piętrowa, kryta dachem jednospadowym.

ELEWACJE. Elewacje frontowe o ceglanym licu, elewacje tylne tynkowane, tynk silnie zniszczony odsłania prawie całkowicie ceglane lico.

Wkładkę założył: ...mgr Ewa Jaszewska, sierpień 2000 r. ....  
(imię, nazwisko, data)

Miejsce przechowywania negatywów: .....



#### CZEŚĆ PÓŁNOCNA.

W cokole od pn. - wejście do piwnic.

W parterze od pn. duży otwór okienny mieszczący 3 wtórne okna 2-dzielne, nad nimi nadświetle dawnej witryny sklepowej szklone drobnymi szybkami w ołowiu; od pd. drzwi do klatki schodowej.

Ponad parterem pas fryzu opaskowego.

Na piętrze 3 okna 2-dzielne. Na II piętrze 3 niewielkie prostokątne okienka, ponad którymi w licu ściany ceglane łuki.

Szczyt 4-osiovy: po środku dwa okna, ujęte po bokach w blendy o krawędziach z profilowanych kształtek ceglanych, zamknięte spłaszczonym łukiem. W pd. narożniku otwór rynnowy.

Szczyt zwężający się uskokami, zamknięty półkoliście, z tynkowanym uproszczonym gzymsem.

Od pd. dwa wysokie słupki sterzynowe dekorowane oprofilowaną płyciną, zamknięte półkoliście.

Elewacja tylna przesłonięta od pn. oficyną boczną.

Parter i piętro 2-osiove o oknach 3-dzielnych.

Nad parterem i piętrem w licu ściany półkolisty łuk na całą szerokość elewacji.

Na II piętrze 3 niewielkie okienka, w licu ściany 4 łuki ceglane.

Szczyt odcięty fryzem opaskowym ujętym w dwa rzędy wysuniętej cegły, zamknięty dwuspadowo, dzielony w połowie wysokości opaskowym fryzem, w każdej części dwa okienka, w górnej mniejsze, nad nimi ceglane łuki. W zwieńczeniu szczytu trzy słupki ceglane, z których środkowy większy.

#### CZEŚĆ ŚRODKOWA.

Elewacja frontowa.

W cokole od pn. drzwi do piwnic w przybudówce, od południa okna zamknięte okiennicami.

W parterze dwa okna, od pd. w licu ściany szeroki łuk ceglany.

Na piętrze dwa niskie okna, na II i III piętrze 3 okienka, nad nimi w licu ceglane łuki.

W szczycie dwa okienka, nad nimi ceglane łuki, po bokach dwie blendy o krawędziach z profilowanych kształtek ceglanych, zamknięte spłaszczonym łukiem. W pd. narożniku otwór rynnowy, powyżej okno.

Zwieńczenie szczytu powtarza kompozycję szczytu części północnej.

Elewacja tylna.

W parterze drzwi w przeszklonej ścianie z nadświetlem, obok od pn. okno 2-dzielne.

Powyżej elewacja symetryczna 3-osiova, na piętrach I-III na środkowej osi wrota spichlerzowe, na bocznych osiach okienka zamknięte łukiem odcinkowym.

Szczyt odcięty pasem wysuniętych cegieł, dzielony fryzem ujętym pasami wysuniętej cegły - w dolnej części szczytu wrota i dwa okna, w górnej wrota na osi.

Szczyt zamknięty dwuspadowo, w narożniku pd. półkolista płycina, z opaską, po prawej przemurowanie.

W zwieńczeniu szczytu pas wysuniętej cegły i 3 słupki, z których środkowy większy - z płyciną.



1. Miejscowość. .... <b>TORUŃ</b> .....	4. Obiekt (nazwa jak w karcie)	5. Zawartość wkładki (nazwa materiału uzupełniającego)
2. Gmina ..... <b>ul. Mostowa 6</b> .....	<b>KAMIENICA</b>	<b>opis c.d.</b>
3. Województwo ..... <b>kujawsko-pomorskie</b> .....		

## CZEŚĆ POŁUDNIOWA.

Elewacja frontowa.

W cokole od pn. drzwi w wybudówce, a od pd. okno przesłonięte okiennicami.

W parterze dwa duże 3-dzielne okna z okiennicami.

Na I i II piętrze w oprofilowane blendy zamknięte półkoliście, w nich niewielkie prostokątne okna.

Na III p. i powyżej ślady dekoracji ostrołukowymi blendami - w licu ścian, w nich na III i IV piętrze okna.

Szczyt zamknięty półkoliście ujęty prostym gzymsem.

WNĘTRZE. Część północna w układzie 2-traktowym, z wtórnymi podziałami wnętrza, w kondygnacji parteru i piętra mieszkalna, powyżej magazynowa.

Część środkowa w parterze mieszkalna, powyżej magazynowa.

Część południowa w parterze mieściła restaurację, powyżej ma charakter magazynowy - obecnie nieużytkowana ze względu na zły stan techniczny i częściowe zawalenie się stropów.

## WYPOSAŻENIE.

## CZEŚĆ PÓŁNOCNA.

W piwnicy frontowego traktu strop belkowy ze środkowym słupem z mieczami i belką głowicową, w pomieszczeniach I piętra na suficie faseta.

Na I piętrze w tylnym trakcie pokój z secesyjnym brązowym piecem z półką, oraz secesyjne drzwi 2-skrzydłowe, z przeszkleniem wielokwaterowym o falistej linii - ze szkłem kryształowym.

W klatce schodowej barokowe schody z k. XVII w. kręcone wokół środkowego słupa spiralnie skręconego, profilowanego, z dekoracją ażurowym fryzem, balustrada z desek wyciętych falistą linią, ujętych w dwie poziome deski o profilowanej krawędzi, stopnie z deski wyciętej przy osi środkowej falistą linią, u dołu przy słupie - pełnoplastyczna rzeźba przedstawiająca siedzącego lwa, który trzyma przed sobą tarczę herbową ze skaczącym jeleniem w herbie, ponad herbem klejnot, wokół klejnotu inicjały: po lewej - C, po prawej - G, poniżej data 1699.

W oficynie pn. na piętrze w pokoju boazeria płycinowa i piec z ozdobnym zwieńczeniem, w kuchni secesyjny piec kuchenny kaflowy.

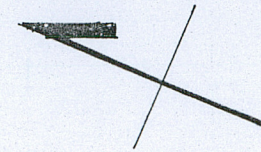
INSTALACJE. Elektryczna, wodno-kanalizacyjna, ogrzewanie piecowe.

Wkładkę założył: ...mgr. Ewa. Jaszewska, ...sierpień. 2000 .r. ....  
(imię, nazwisko, data)

Miejsce przechowywania negatywów: .....



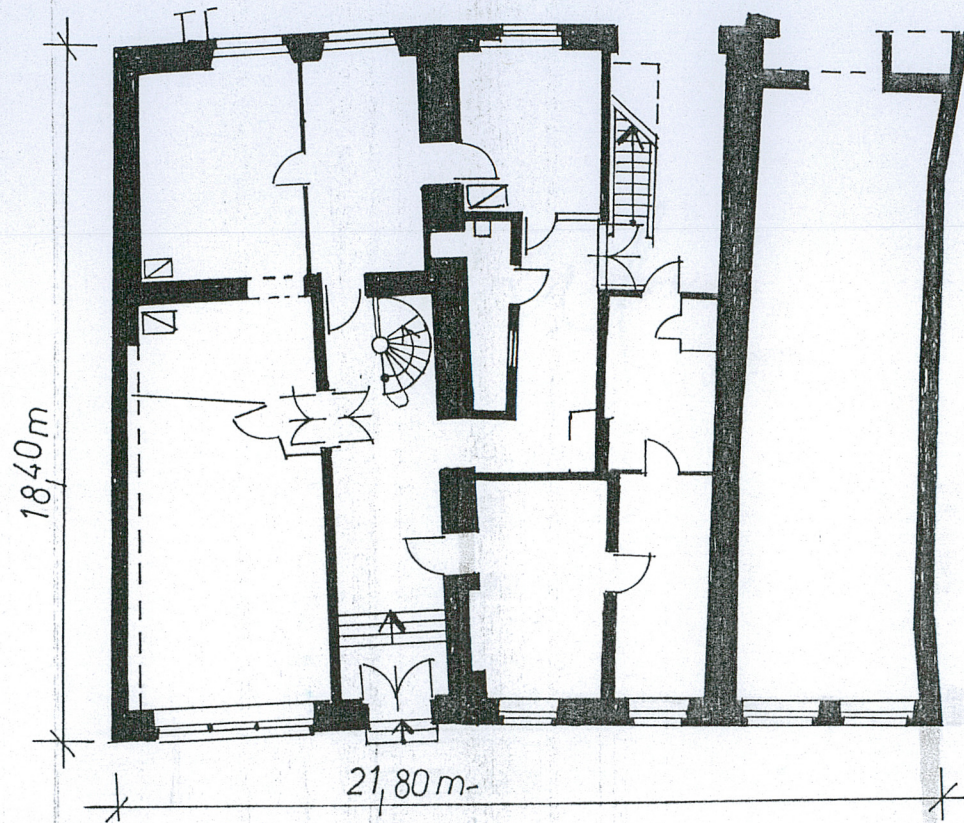
TORUŃ  
ul Mostowa 6



$h = 21m$

skala 1:200

0 1 2 3 4 5 6 7m



opr mgr Ewa Janowska  
2008.10



# WKŁADKA DO KARTY EWIDENCYJNEJ ZABYTKÓW ARCHITEKTURY I BUDOWNICTWA

ZAŁĄCZNIK NR 4

1. Miejscowość T O R U Ń ul. Mostowa 6 woj. kujawsko-pomorskie	2. Obiekt (nazwa jak w karcie) KAMIENCE, SPICHLERZE	3. Zawartość wkładki (nazwa obiektu lub materiału uzupełniającego) zdjęcia
---	--	---



5. 6. Elewacja frontowa-zachodnia.



7. Elewacja frontowa-zachodnia, piętra.



Wkładkę założył: mgr Ewa Jaszevska, październik 2000r.  
(imię, nazwisko, data)

Miejsce przechowywania negatywów: Wo 002 Toruń

Wzór ODZ 1978 r.





8. Elewacja tylna-wschodnia, budynek środkowy.

9. Elewacja tylna-zachodnia, budynek północny.

10. Elewacja tylna-budynek południowy.



1. Miejscowość T O R U Ń  
ul. Mostowa 6  
woj. kujawsko-pomorskie

2. Obiekt (nazwa jak w karcie)  
KAMIENICE, SPICHLERZE

3. Zawartość wkładki (nazwa obiektu lub materiału uzupełniającego)  
zdjęcia



11. 12. Rzeźba lwa przy podstawie kręconych schodów  
w budynku północnym.

13. Parter, schody kręcone, budynek północny.

Wkładkę założył: mgr Ewa Jaszcowska, październik 2000r.

Miejsce przechowywania negatywów: WO Józ Toruń





14. Piwnica, trakt wschodni, budynek północny.  
 15. Piwnica, budynek południowy, trakt zachodni.  
 16. Strop nad przejazdem, budynek południowy.



1. Miejscowość T O R U Ń  
ul. Mostowa 6  
woj. kujawsko-pomorskie

2. Obiekt (nazwa jak w karcie)  
KAMIENICE, SPICHLERZE

3. Zawartość wkładki (nazwa obiektu lub materiału uzupełniającego)  
zdjęcia



17. Główne drzwi wejściowe, elewacja frontowa.  
budynek północny.



18. Drzwi wewnętrzne  
budynek północny.



19. Drzwi w korytarzu,  
budynek północny.

Wkładkę założył: mgr Ewa Jaszcowska, październik 2000r.  
(imię, nazwisko, data)

Miejsce przechowywania negatywów: WO 602 Toruń





20. Parter, schody na piętro  
budynek środkowy.



21. Piętro, schody,  
budynek środkowy.



22. II piętro, wnętrze, budynek południowy.



# WKŁADKA DO KARTY EWIDENCYJNEJ ZABYTKÓW ARCHITEKTURY I BUDOWNICTWA

ZAŁĄCZNIK NR 7

1. Miejscowość T O R U Ń  
 ul. Mostowa 6  
 woj.kujawsko-pomorskie

2. Obiekt (nazwa jak w karcie)  
 KAMIENICE, SPICHLERZE

3. Zawartość wkładki (nazwa obiektu lub materiału uzupełniającego)  
 zdjęcia



23.

23. 24. Kosz między dachami budynków, środkowym i południowym.  
 25. Szczyt zachodni, budynek środkowy.



25.

24.



Wkładkę założył: mgr Ewa Jaszewska, październik 2000r.  
 (imię, nazwisko, data)

Miejsce przechowywania negatywów: WO SOZ Toruń





26. Piec w pokoju na piętrze,  
w budynku północnym.



27. 28. poddasze nad budynkiem północnym.





# WKŁADKA DO KARTY EWIDENCYJNEJ ZABYTKÓW ARCHITEKTURY I BUDOWNICTWA

ZAŁĄCZNIK NR 8

1. Miejscowość T O R U Ń  
ul. Mostowa 6  
woj. kujawsko-pomorskie

2. Obiekt (nazwa jak w karcie)  
KAMIENICE, SPICHLERZE

3. Zawartość wkładki (nazwa obiektu lub materiału uzupełniającego)  
zdjęcia



29. Poddasze, budynek środkowy.

30. 31. Poddasze, detale, budynek środkowy.

Wkładkę założył: mgr Ewa Jaszcowska, październik 2000r.  
(imię, nazwisko, data)

Miejsce przechowywania negatywów: WO SOZ Toruń

Wzór ODZ 1978 r.





32. 33. Poddasze i II piętro  
budynek południowy.

34. Oficyna południowa.



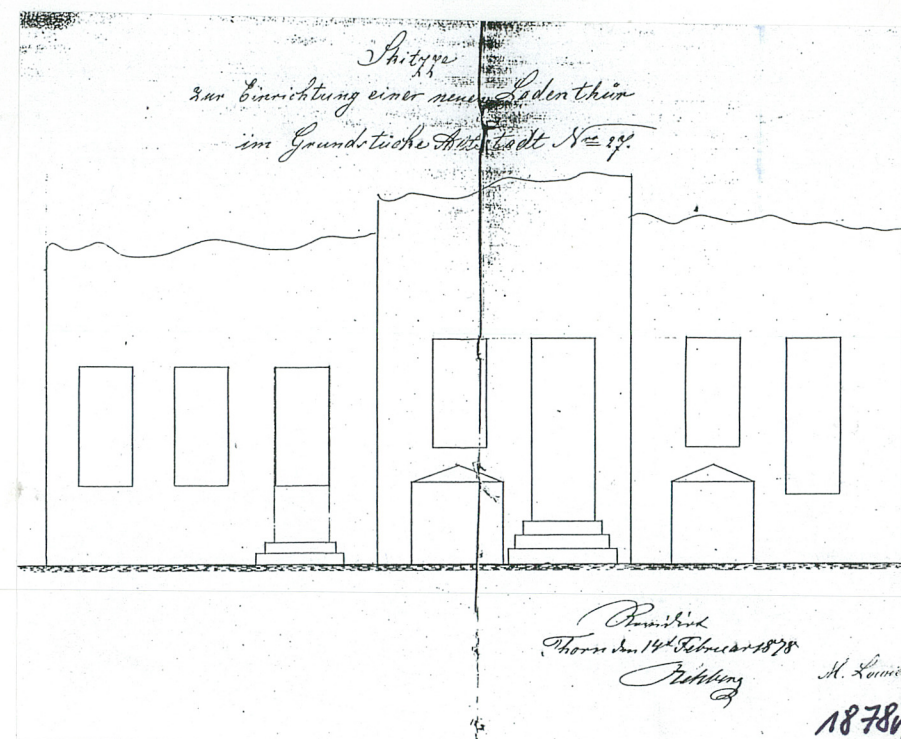
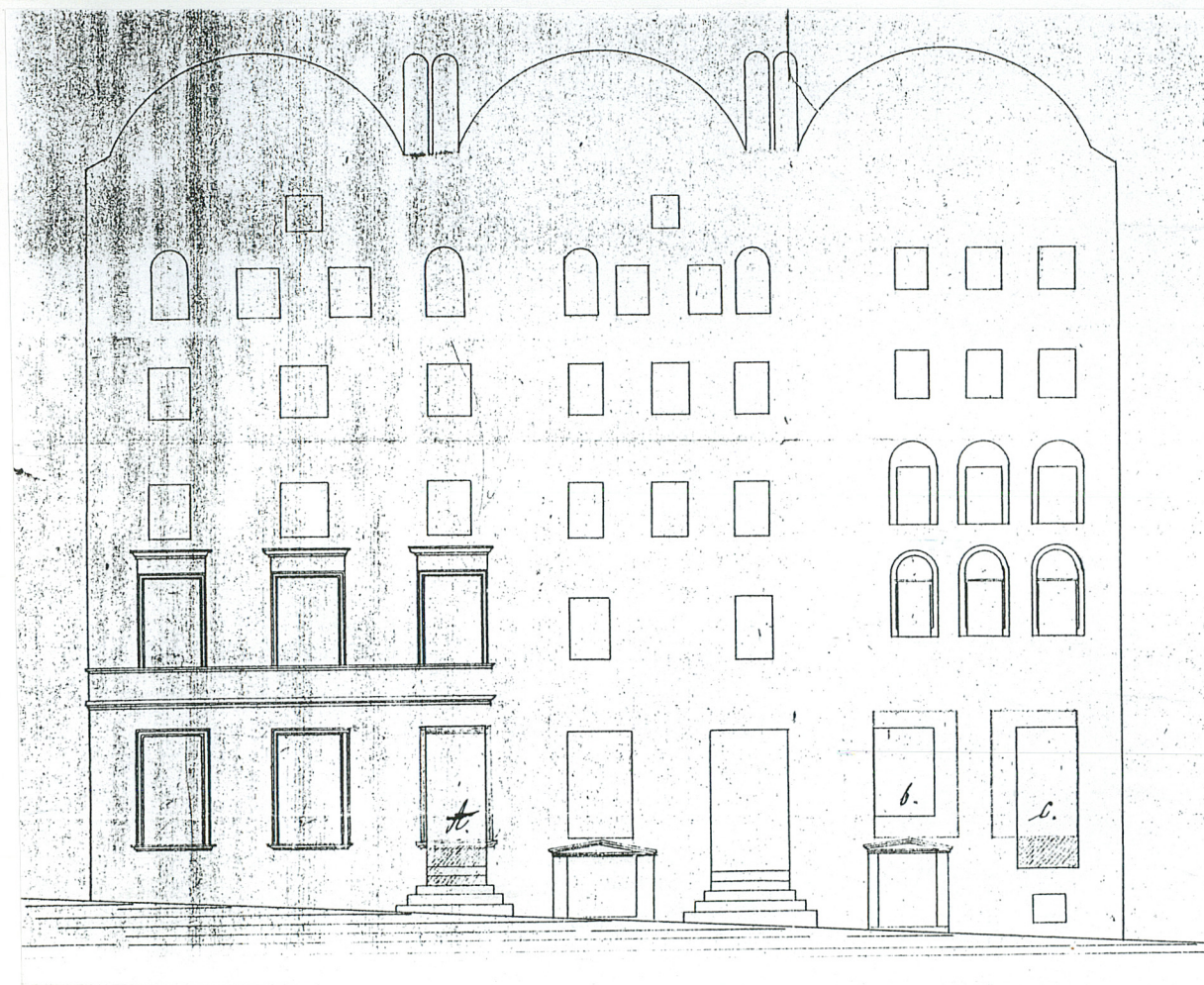


1. Miejscowość T O R U Ń  
ul. Mostowa 6  
woj.kujawsko-pomorskie

2. Obiekt (nazwa jak w karcie)  
KAMIENCE, SPICHLERZE

3. Zawartość wkładki (nazwa obiektu lub materiału uzupełniającego)  
plany archiwalne

projekt elewacji frontowej z projektowanymi zmianami otworów okiennych  
i zmianami drzwi. 1901r. AmTG 2771

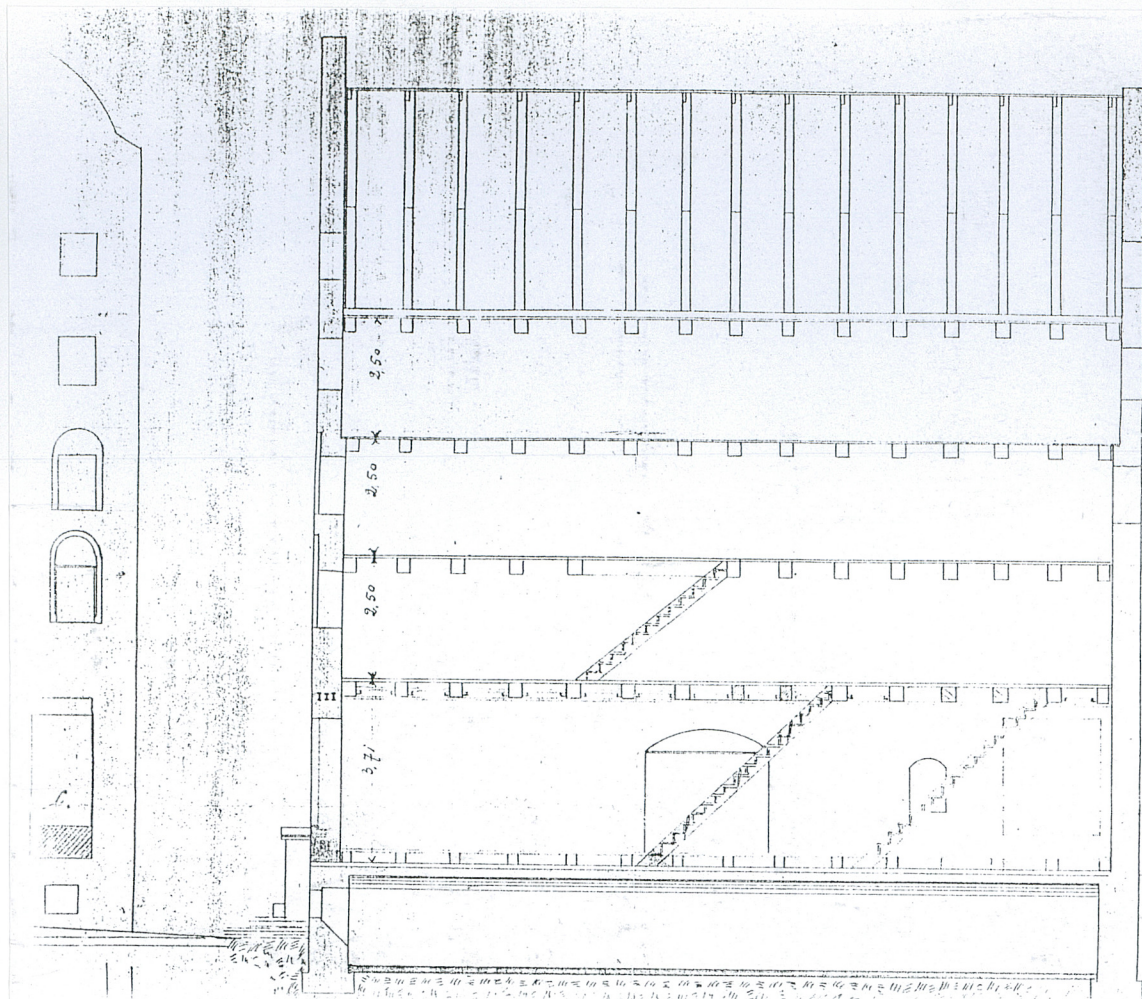


Wkładkę założył: mgr Ewa Jaszeńska, październik 2000r.  
(imię, nazwisko, data)

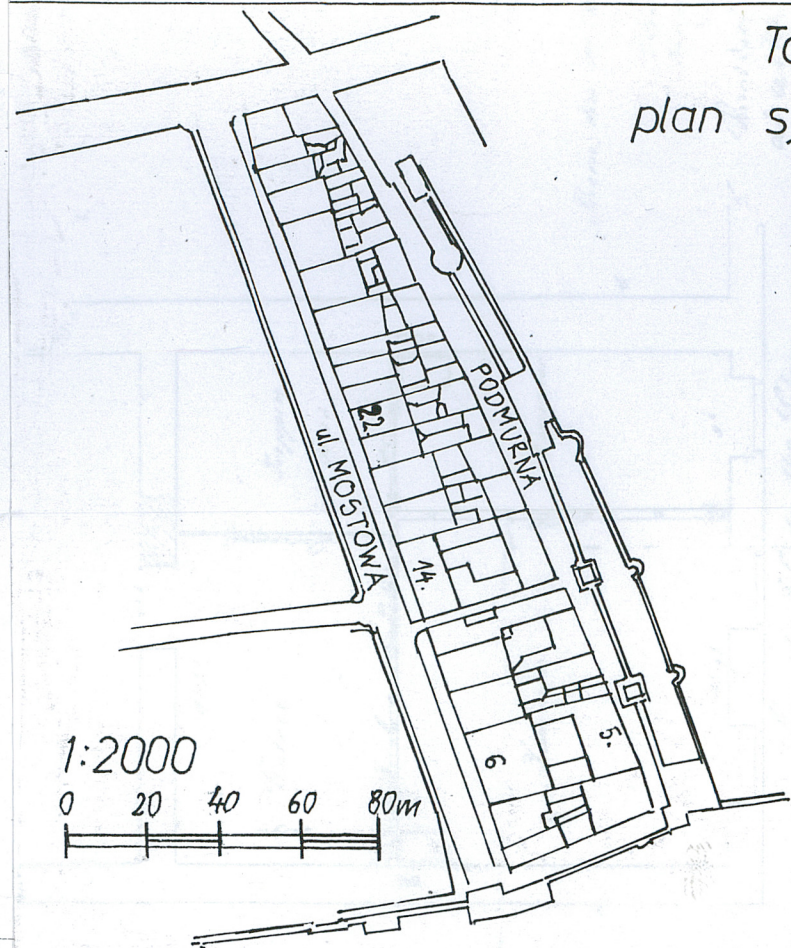
Miejsce przechowywania negatywów: WO SOZ Toruń



przekrój przez budynek południowy, 1901r. AmTG 2771



Toruń  
plan sytuacyjny



1:2000

0 20 40 60 80m



# WKŁADKA DO KARTY EWIDENCYJNEJ ZABYTKÓW ARCHITEKTURY I BUDOWNICTWA

ZAŁĄCZNIK NR 10

1. Miejscowość T O R U Ń  
ul. Mostowa 6  
woj.kujawsko-pomorskie

2. Obiekt (nazwa jak w karcie)  
KAMIENICE, SPICHLERZE

3. Zawartość wkładki (nazwa obiektu lub materiału uzupełniającego)  
plany archiwalne

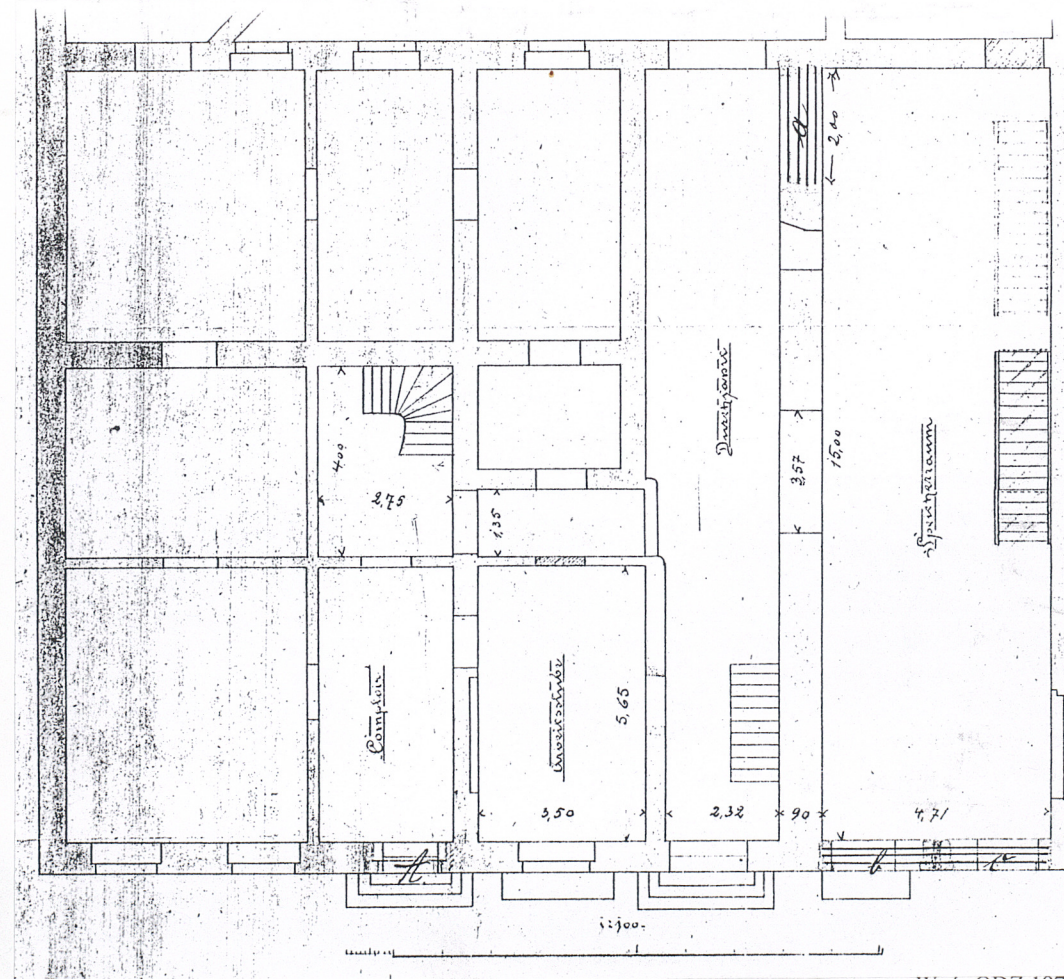
fot. J. Bułchak, lata 20-te Xxw. Archiwum WKZ Toruń

rzut parteru z proponowanymi zmianami 1901r, AmTG 2771



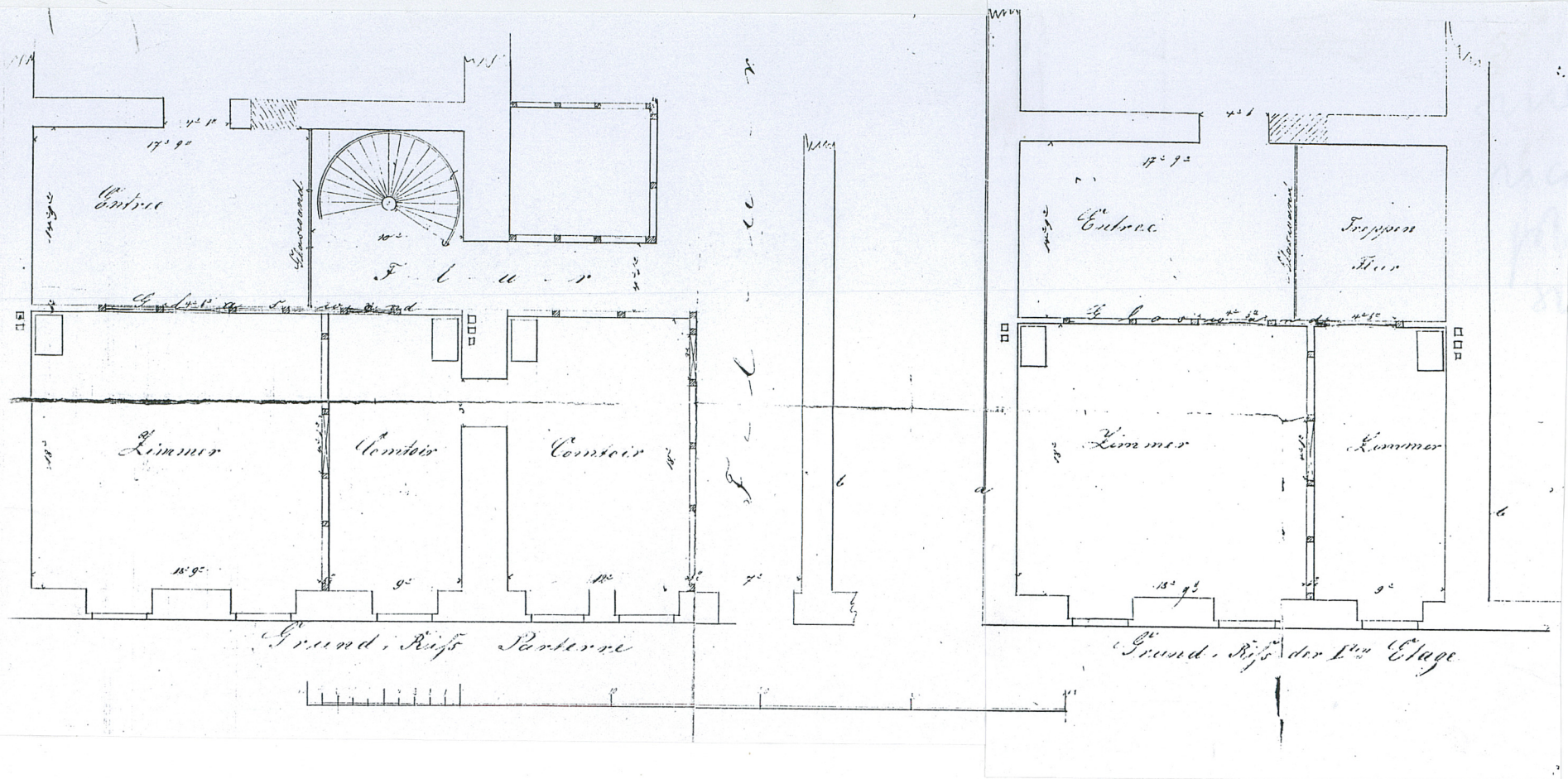
Wkładkę założył:

Miejsce przechowywania negatywów: .....



Wzór ODZ 1978 r.





parter, budynek północny i środkowy, 1865r. AP Toruń AmTG 2771