

A B C D E F G H I J K L Ł M N O P R S T U V W X Y Z

Nr

4444

1. Obiekt

SPICHLERZ,
OB. SIEDZIBA „DOMU MUZ” MIEJSKIEJ INSTYTUCJI KULTURY

2. Czas powstania

2 poł. XV.,
przeb. XIX w.,
rew. 4 ćw. XX w.

3. Miejscowość

TORUŃ

11. Zdjęcia, rzut, przekrój, sytuacja, orientacja

4. Adres

ul. Podmurna 1
87-100 Toruń

nr hipoteczny

5. Przynależność administracyjna

województwo: kujawsko-pomorskie
dawne województwo: toruńskie
gmina: - - -

6. Poprzednie nazwy miejscowości

niem. Thorn
d. nazwy ul.: Mauerstrasse,
nr parceli Altstadt nr 29 i 29 b

7. Przynależność administracyjna
przed 01.06.1975 r.

województwo: bydgoskie
powiat: toruński

8. Właściciel i jego adres

Gmina Miasta Toruń

9. Użytkownik i jego adres

Miejska Instytucja Kultury
„Dom Muz”
ul. Podmurna 1/3
87-100 Toruń

10. Rejestr zabytków

Nr: A/66/199 data: 17.10.1929 r.



1

- 1 – elewacja frontowa
2 – plan orientacyjny – skala 1:25000
3 – plan sytuacyjny – skala 1:1000

12. Autorzy, historia obiektu, określenie stylu.

Budynek wzniesiony zapewne w 2 poł. XV w. Przebudowany w XIX w. i w l. 1926-1927. Zrewaloryzowany w 4 ćw. XX w. Gotycki.

Datacja na podstawie ustaleń Z. Nawrockiego i J. Tajchmana zawartych w dokumentacjach obiektu - p. bibliografia.

We wcześniejszych opracowaniach budynek datowany był na przełom XIII/XIV w. (m. in. E. Gąsiorowski, za nim K. Kalinowska) i uchodził za jeden z najstarszych w Toruniu.

W opracowaniu K. Mikulskiego na działce oznaczonej adresem ul. Mostowa 2/Podmurna 1, w 1444 r. występuje dom ze spichlerzem, następnie w 1449 r. "*wuste haus*", 1474 r. - spichlerz, późniejsze dane o zabudowie parceli wymagają szczegółowej analizy, np. 1538 r. i l. 1597-1599 - część oznaczona jako B - "*wuste hoffstete*" lub "*wuste Stelle*".

Budynek wzniesiony jako spichrz i dostawiony do wcześniej istniejącego pod ob. nr Podmurna 3. Prawdopodobnie teren parceli wcześniej nie był zabudowany.

W 1807 r. był to budynek murowany, 3-kondygnacyjny, kryty dachem ceramicznym, uszkodzony przez pożar.

Zmiany budowlane w XIX i XX w.

W 1865 r. nastąpiło przemurzenie ściany południowej w parterze i zmiana otworów okiennych w tej części.

W 1870 r. w aktach budowlanych odnotowano, że spichrz grozi zawaleniem.

Z 1886 r. pochodzi projekt urządzenia w piwnicy budynku stajni dla koni z wyjazdem na ulicę, który nie otrzymał zgody na realizację. Właściciel ponownie wystąpił z wnioskiem o urządzenie stajni.

W l. 1906-1907 wykonano m. in. nowe schody z parteru na I piętro, zmianę okien I i II piętra na większe, w tym dwa większe okna w elewacji południowej, nową ścianę działową w piwnicy, założono napęd elektryczny dla istniejącej w budynku mleczarni.

c.d. – wkładka nr 1

13. Opis (sytuacja, materiał i konstrukcja, rzut, bryła, elewacje, wnętrze, wyposażenie, instalacje)

SYTUACJA

Kamienica jest położona na terenie Starego Miasta Torunia, w południowo wschodnim bloku zabudowy graniczącym z terenem dawnego zamku krzyżackiego. Blok zabudowy ograniczony jest ulicami: Podmurną od południa i wschodu, Ciasną od północy i Mostową od zachodu. Budynek narożny, od strony zachodniej dziedziniec i mur graniczny z furtką wzdłuż ulicy Podmurnej.

MATERIAŁ I KONSTRUKCJA

Fundamenty – kamienne, podchwycane cegłą.

Ściany – od zewnątrz w cegle bez tynku z opracowaną spoiną; pozostałe ściany tynkowane, mury obwodowe z cegły pełnej palonej na zaprawie wapiennej w wątku wendyjskim; ścianki działowe lekkie, z cegły dziurawki.

Sklepienia – kolebkowe.

Stropy – nad piwnicą tarasu strop WPS; nad pozostałymi kondygnacjami WPS z podwieszanymi belkami.

Więźba dachowa – drewniana, storczykowa.

Pokrycie dachowe – ceramiczne, mnich-mniszka.

Otwory drzwiowe – zamknięte prostym nadprożem.

Stolarka drzwiowa – współczesna, drzwi frontowe w konstrukcji ramowej, w dolnej części wypełnienie deskowe, w górnej przeszklone; pozostała stolarka współczesna, płytowa i ramowo-płycinowa.

Otwory okienne – zamknięte nadprożem na łuku odcinkowym

Stolarka okienna – współczesna, drewniana, z okiennicami i kratami, w konstrukcji zespolonej; w połaci dachu facjaty.

Schody – próg wejściowy kamienny, schody do piwnicy i na wyższe kondygnacje w sąsiednim budynku nr 3; schody zewnętrzne na dziedziniec betonowe.

Posadzki – w piwnicy i na parterze w hallu posadzka kamienna, w pomieszczeniach użytkowych na parterze i na piętrze parkiet.

Podłogi – na strychu podłoga deskowa.

RZUT

Budynek założony na rzucie prostokąta, z przybudówką piwniczną od strony zachodniej. Główne wejście od strony wschodniej. Wyjście na dziedziniec w narożu północno-zachodnim. Piwnice i I piętro jednoprzestrzenne, parter podzielony na trzy pomieszczenia. Hall parteru skomunikowany z budynkiem sąsiednim nr 3, gdzie znajdują się schody do piwnicy i na wyższe kondygnacje dla obu budynków.

c.d. na wkładce nr 1

14. Kubatura	15. Powierzchnia użytkowa	16. Przeznaczenie pierwotne	17. Użytkowanie obecne
ok. 1450 m ³	ok. 350 m ²	spichlerz	biura
18. Prace budowlane i konserwatorskie, ich przebieg i dokumentacja		19. Stan zachowania (fundamenty, ściany zewnętrzne, ściany wewnętrzne, sklepienia, stropy, konstrukcje dachowe, pokrycia dachu, wyposażenie i instalacje)	
<p>- 1979-1985 prace remontowo-konserwatorskie połączone z adaptacją budynku na siedzibę Polskiego Stowarzyszenia Jazzowego i Związku Polskich Artystów Fotografików (po remoncie przeznaczony na Miejski Dom Kultury), m. in.:</p> <ul style="list-style-type: none"> ▪ odtworzenie gotyckiego wyglądu spichlerza: odtworzenie otworów okiennych, konserwacja i ekspozycja zabytkowej więźby dachowej, odtworzenie pokrycia dachu ▪ przywrócenie piętra do stanu gotyckiego, pozostawienie parteru z nawarstwieniami XIX i XX- wiecznymi ▪ uporządkowanie otoczenia budynku: wyburzenie zabudowy podwórza i wykonanie nowego muru od ulicy między budynkami przy ul. Podmurnej 1 i ul. Mostowej 2 ▪ połączenie funkcjonalne i komunikacyjne z budynkiem przy ul. Podmurnej 3. 		<p>Fundamenty – stan dobry Ściany zewnętrzne – stan dobry Ściany wewnętrzne – stan dobry Sklepienia – stan dobry Stropy – stan dobry Konstrukcja dachowa – stan zły Pokrycie dachu – stan dobry Wyposażenie – brak Instalacje – stan dobry</p>	
		20 Najpilniejsze postulaty konserwatorskie	
		<ul style="list-style-type: none"> - naprawa opierzenia szczytów; - naprawa tynków zewnętrznych dobudówki piwnicznej/likwidacja dobudówki. 	

21. Akta archiwalne (rodzaj akt, numer i miejsce przechowywania)

Zestawienie akt archiwalnych w dokumentacji A. Walczak, m. in. akta budowlane i gruntowe: AP Toruń AmT G 3369 i F 40

22. Bibliografia

- K. Kalinowska, Toruń. Kwatera "W" skrócone studium historyczno-konserwatorskie, mps., PP PKZ Toruń 1973
A. Walczak, Toruń ul. Podmurna 1. Dokumentacja historyczna oraz badania architektoniczne, mps, T. I i II, PP PKZ Toruń 1980 - załączona recenzja J. Tajchmana
Z. Nawrocki, Toruń ul. Podmurna Nr 1/3. Dokumentacja konserwatorska z przebiegu prac budowlano-konserwatorskich w latach od 1980 do 1985 wykonana na zlecenie MKZ w Toruniu, mps, PP PKZ Toruń 1986
K. Mikulski, Właściciele i funkcje działek w kwartale Świętojańskim od końca XIV w. Blok W, mps, Toruń 1998

23. Źródła ikonograficzne i fotografie (rodzaj, miejsce przechowywania, sygnatury).

Ikonografia zamieszczona w opracowaniu A. Walczak

24. Uwagi różne

Karta finansowana
przez WKZ w Toruniu

25. Opracował

tekst: mgr Ewelina Nawrocka, listopad 2003

plany, rysunki: mgr Ewelina Nawrocka, listopad 2003

E. Nawrocka

zdjęcia fotograficzne: mgr Ewelina Nawrocka, listopad 2003

Miejsce przechowywania negatywów: u autora

Karta po wypełnieniu podlega ochronie na podstawie przepisów prawa autorskiego.

26. Adnotacje o inspekcjach, informacje o zmianach (daty, imiona i nazwiska wypełniających)

27. Załączniki

wkładki – 4 sztuki

1. Miejscowość TORUŃ	2. Obiekt (nazwa jak w karcie) spichrz, ob. siedziba „Domu Muz” ul. Podmurna 1	3. Zawartość wkładki (nazwa obiektu lub materiału uzupełniającego) c.d. pkt. 12 i 13 oraz dokumentacja rysunkowa
-------------------------	--	---

c.d. pkt. 12

W 1910 r. przekształcenie dawnych drzwi do spichlerza w lewej osi na okno oraz przekucie otworu drzwiowego w osi środkowej.

W 1912 r. zmiana bramy wjazdowej w elewacji zachodniej.

W 1918 r. powiększenie pięciu okien spichrzowych na II piętrze elewacji południowej, w 1919 r. przebicie dwóch dalszych okien w parterze, wybicie okna w elewacji zachodniej od pn, przebudowa parteru i piętra (nowe ściany działowe).

W l. s1926-1927 przebudowa spichlerza na budynek mieszkalny: likwidacja stropu między I i II piętrem, wprowadzenie nowych klatek schodowych, przebicie nowych, większych otworów okiennych na I piętrze w elewacji południowej i zachodniej.

W 1937 r. reperacja dachu. 1947 r. naprawa dachu, zerwanego w 1944 r. i przykrytego wcześniej prowizorycznie dachówką

Wykaz właścicieli działki i budynku:

I. 1439- 1818 w opracowaniu K. Mikulskiego, kolejni do 1946 r. w opracowaniu A. Walczak.

W 1847 r. odłączenie budynku przy ul. Podmurnej 1 (nr parceli 29 b) od budynku przy ul. Mostowej 2 (nr parceli 29).

Po pracach remontowo-konserwatorskich połączony funkcjonalnie z sąsiednim budynkiem przy ul. Podmurna 3.

c.d. pkt. 13**BRYŁA**

Budynek podpiwniczony, dwukondygnacyjny z poddaszem; bryła budynku zwarta, stanowi podkreślenie naroża bloku zabudowy; od strony zachodniej wspólny dziedziniec dla budynków od strony ul. Mostowej i Podmurnej 3.

ELEWACJE

Elewacja frontowa – wschodnia, dwuosiowa, trójpoziomowa. Poziomy wyznaczone poprzez gzyms z cegły ustawionej w rolkę nad parterem i fryz z cegły ustawionej rębem podwójnie nad drugą kondygnacją; w parterze dekoracyjny, prostokątny portal wejściowy z uskokowo ukształtowanym nadprożem wspartym na dwóch pilastrach; otwory okienne zamknięte łukiem odcinkowym i koszowym, w górnej części szczytu okulus.

Elewacja boczna – południowa siedmioosiowa, trzypoziomowa, z wyraźnie czytelnym ukośnym przebiegiem ul. Podmurnej; nad parterem gzyms koronowy z cegły ustawionej w rolkę; w części wschodniej zachowana ekspozycja dawnego wejścia na parter budynku a w części środkowej zachowana ekspozycja dawnego zejścia do piwnicy.

Elewacja tylna – zachodnia dwuosiowa, dwupoziomowa; poziom dolnych kondygnacji oddziela fryz z cegły ustawionej rębem podwójnie; szczyt zamknięty trójkątnie z trzema ostrołukowo zamkniętymi blendami podkreślonymi przez tynkowany fryz u podstawy trójkąta.

WNĘTRZE

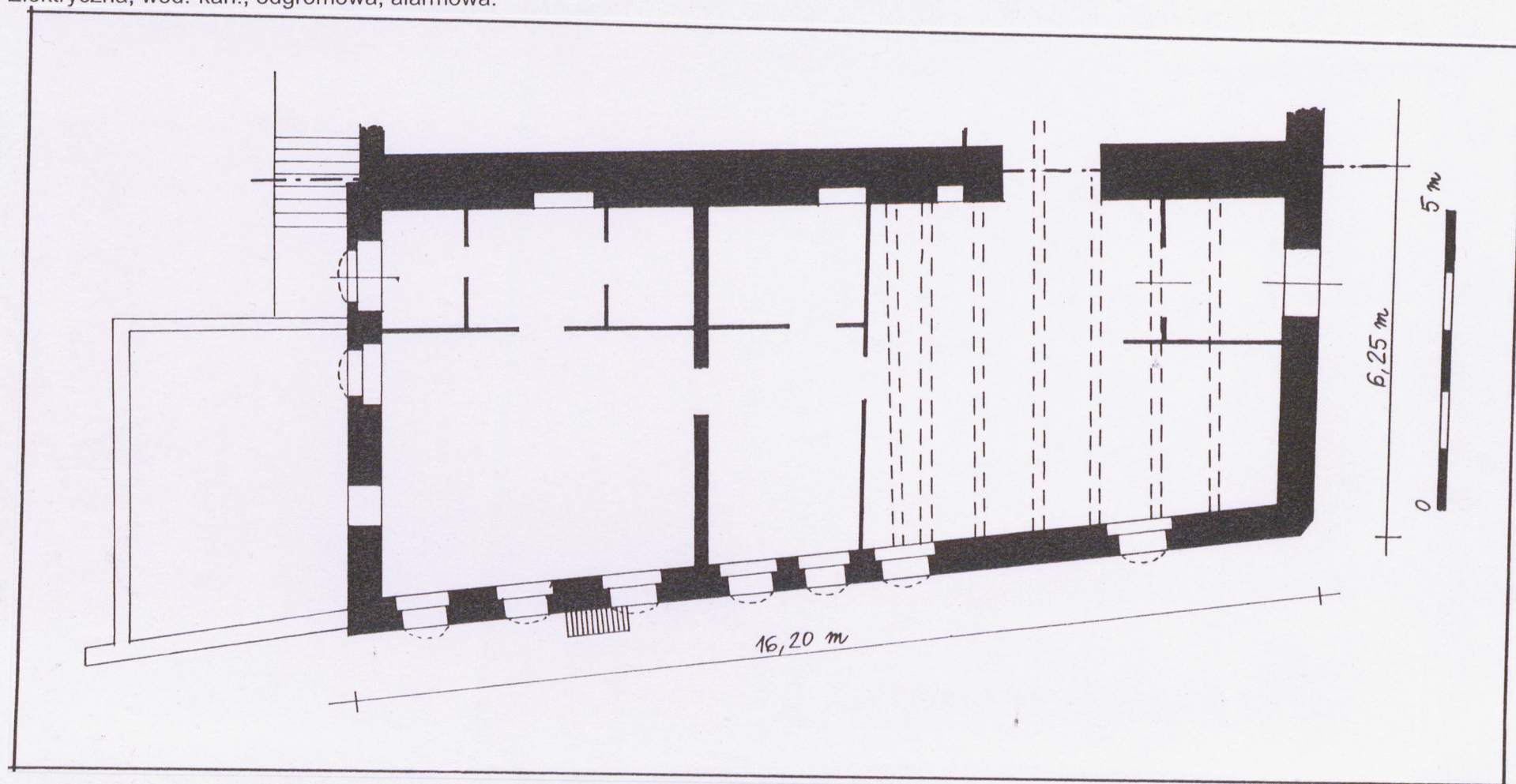
Układ wnętrza został zmieniony w wyniku współczesnych przebudów, dotyczy to głównie likwidacji ciągu komunikacyjnego (wspólnego dla obiektów nr 1 i 3 w budynku nr 3) oraz wprowadzenia sali przez dwie kondygnacje na I p. Obydwa budynki nr 1 i nr 3 są ze sobą skomunikowane na wszystkich poziomach.

WYPOSAŻENIE

Nie zachowało się.

INSTALACJE

Elektryczna, wod.-kan., odgromowa, alarmowa.



Rzut parteru – skala 1:100

1. Miejscowość

2. Obiekt (nazwa jak w karcie)
spichrz, ob. siedziba „Domu Muz”
ul. Podmurna 1

3. Zawartość wkładki (nazwa obiektu lub materiału uzupełniającego)

dokumentacja fotograficzna

TORUŃ



1



2



3

Fot. 1 – Elewacja południowa.

Fot. 2 – Elewacja pd., dawne zejście do piwnicy.

Fot. 3 – Elewacja wschodnia.

Wkładkę założył: mgr Ewelina Nawrocka, listopad 2003 r.

Miejsce przechowywania negatywów: u autora



4



5



6

Fot. 4 – Elewacja wsch., część dolna.

Fot. 5 – Elewacja wsch., szczyt.

Fot. 6 – Portal wejściowy.

1. Miejscowość TORUŃ	2. Obiekt (nazwa jak w karcie) spichrz, ob. siedziba „Domu Muz” ul. Podmurna 1/3	3. Zawartość wkładki (nazwa obiektu lub materiału uzupełniającego) dokumentacja fotograficzna
-------------------------	--	--



7



8



9

Fot. 7 – Elewacja zachodnia.

Fot. 8 – Piwnice, widok w kierunku zachodnim.

Fot. 9 – Piwnice, ściana wschodnia.

Wkładkę założył: mgr Ewelina Nawrocka, listopad 2003 r.

Miejsce przechowywania negatywów: u autora



10



11



12

Fot. 10 – Piwnice, okno w narożniku południowo – zachodnim.

Fot. 11 – Piwnice, ściana północna.

Fot. 12 – Parter, sień.

1. Miejscowość

TORUŃ

2. Obiekt (nazwa jak w karcie)
spichrz, ob. siedziba „Domu Muz”
ul. Podmurna 1/3

3. Zawartość wkładki (nazwa obiektu lub materiału uzupełniającego)

dokumentacja fotograficzna



13



14



15

Fot. 13 – Parter, trakt tylny.

Fot. 14 – I piętro, sala.

Fot. 15 – I piętro, sala, strop belkowy.

Wkładkę założył: mgr Ewelina Nawrocka, listopad 2003 r.

Miejsce przechowywania negatywów: u autora



16



17



18

Fot. 16 – I piętro, sala, okno w ścianie pd.
 Fot. 17 – Więźba dachowa.
 Fot. 18 – Storczyk więźby.