

1. Obiekt

KAMIENICA

2. Czas powstania

XIV w., XVIII w.
1878 r.,

3. Miejscowość

T O R U Ń

11. Zdjęcia, rzut, przekrój, sytuacja, orientacja



1. Elewacja frontowa-wschodnia.



2. Gotyckie malowidła ściennie na piętrze.

4. Adres

ul. Żeglarska 5
87-100 Toruń

nr hipoteczny

lub. ewid. gruntów

5. Przynależność administracyjna

województwo kujawsko-pomorskie
powiat Toruń
gmina Toruń

6. Poprzednie nazwy miejscowości

niem. Thorn, Altstadt 118
Seglergasse

7. Przynależność administracyjna przed 1.01.1999
przed 1 VI 1975

województwo toruńskie

powiat

8. Właściciel i jego adres

adm. Zrzeszenie Właścicieli
i Zarządców Nieruchomości, Toruń
ul. Mostowa

9. Użytkownik i jego adres

Kancelaria Doradca LEX,
ul. Żeglarska 5, 87-100 Toruń
i lokatorzy

10. Rejestr zabytków

Nr A/83/216 data 24.08.1989 r.

Kamienica gotycka, wzniesiona w XIV w.

Według późniejszych przekazów historycznych siedziba bractwa kupieckiego (Compenhaus), które w 1385 r. przyjęte zostało do elitarnego bractwa św. Jerzego z siedzibą we Dworze Artusa.

W 1615 r. budynek miał charakter mieszkalny, co może świadczyć o jego wcześniejszej adaptacji do nowej funkcji.

Z opisu zawartego w rękopisie Jana Baumgartena z l. 1703-1719 wiadomo, że w tym czasie okna nad głównym wejściem do budynku (bardzo okazałego) wypełnione były witrażami, "starożytną i piękną robotą" z czterema herbami: Cesarstwa Rzymskiego Narodu Niemieckiego Burgundii, Królestwa Anglii oraz Zakonu Domu Niemieckiego.

W 1 poł. XVIII w. miała miejsce przebudowa kamienicy, ograniczona zapewne do wydzielenia w wysokiej sieni dodatkowej kondygnacji ze ścianami działowymi, zmiany dachu i fasady. Jej wygląd oraz rozplanowanie pomieszczeń można odtworzyć na podstawie rysunku z 1822 r. oraz rysunków inwentaryzacyjnych z 2 poł. XIX w. Pierwotna wysoka sień przedzielona została w połowie wysokości stropem wydzielającym dodatkową przestrzeń mieszkalną, doświetloną górną częścią wysokich okien parteru. Na pierwszym piętrze traktu tylnego usytuowana była jednoprzestrzenna sala (świetlica), do której prowadziło 6 stopni, a jej wysokość sięgała stropu między 2 i 3 piętrzem traktu frontowego.

cd wkładka

SYTUACJA. Kamienica wznosi się w obrębie Starego Miasta, w zachodniej pierzei ulicy Żeglarskiej. Usytuowana w zwartej zabudowie ulicy, szczytowo.

Przy tylnej elewacji kamienicy, od południa wznosi się boczna oficyna.

MATERIAŁ, KONSTRUKCJA, TECHNIKA.

- ściany wymurowane z cegły ceramicznej pełnej, od wewnątrz otynkowane,
- stropy nad piwnicami ceramiczne odcinkowe na belkach stalowych (kapa pruska), stropy międzypiętrowe drewniane belkowe,
- więźba dachu drewniana, płatwiowo-krokwiowa, o 2 rzędach słupów z mieczami,
- dach kryty papą
- schody do piwnicy drewniane drabiniaste, w klatce schodowej drewniane, policzkowe, 2-biegowe, balustrada tralkowa, poręcz profilowana, ze słupkiem początkowym i pośrednimi oraz ażurową dekoracją wsporników pod biegami, na poddasze drewniane, 1-biegowe,
- posadzki w przedsionku płyty kamienne granitowe, w sieni i na podestach deski, w pomieszczeniach mieszkalnych deski,
- otwory okienne o nadprożach ceglanych w formie pełnego łuku, i płaskich,
- okna drewniane, skrzynkowe, w elewacji frontowej 2-dzielne ze ślemieniem w połowie wysokości, skrzydła zewnętrzne szklone wielokwaterowo w ołowiu, w elewacji tylnej 2-, 3- i 5-dzielne, ze ślemieniem, wielokwaterowe.
- drzwi główne deskowe 1 i pół-skrzydłowe, z nadświetlem, wewnętrzne do sieni płycinowe, wahadłowe, przeszklone,
- z nadświetlem o drobnych kwaterach, do mieszkań 2-skrzydłowe zwieńczone belkowaniem, tylne zewnętrzne 1-skrzydłowe, wielopłycinowe, z nadświetlem, wewnętrzne płycinowe 1- i 2-skrzydłowe w ościeżach płycinowych.

RZUT.

Kamienica na planie wydłużonego prostokąta, w układzie 3-traktowym, w trakcie frontowym od północy wydzielony wąski korytarz prowadzący do sieni w środkowym trakcie, w tylnym trakcie od północy wąski korytarz z wyjściem na dziedziniec.

cd wkładka

<p>14. Kubatura</p> <p>5 700 m³</p>	<p>15. Powierzchnia użytkowa</p> <p>750 m² (bez piwnic i strychu)</p>	<p>16. Przeznaczenie pierwotne</p> <p>kamienica</p>	<p>17. Użytkowanie obecne</p> <p>kamienica</p>
<p>18. Prace budowlane i konserwatorskie, ich przebieg i dokumentacja (po 1945 r.)</p> <p>1959 r. - skucie tynków na elewacji</p> <p>1961 r. - wykonanie odkrywek na fasadzie, ich inwentaryzacja, projekt uporządkowania elewacji</p> <p>1962 r. - odkrycie średniowiecznych malowideł ściennych w pomieszczeniu na I piętrze,</p> <p>1963 r. - prace konserwatorskie polegające na zabezpieczeniu i częściowej konserwacji odkrytych malowideł,</p> <p>1969-70 - prace budowlano-konserwatorskie elewacji frontowej, uporządkowanie fasady z uczytelnieniem elementów gotyckich i pozostawieniem późniejszego szczytu, wymiana stolarki okiennej</p> <p>1981-85 - konserwacja gotyckich polichromii ściennych</p> <p>dokumentacja : Toruń, kamienica ul. Żeglarska 5, inwentaryzacja architektura, 1960, opr. I. Kowalewski</p>		<p>19. Stan zachowania (fundamenty, ściany zewnętrzne, ściany wewnętrzne, sklepienia, stropy, konstrukcje dachowe, pokrycie dachu, wyposażenie i instalacje)</p> <p>stan zachowania kamienicy - dobry</p> <p>pierwotna kamienica gotycka, przebudowana w XIX w na kamienicę czynszową o eklektycznej elewacji frontowej,</p> <p>zachowana bryła gotycka, elewacje regotycyzowane w latach 1969-70,</p> <p>więźba dachu odbudowana po spaleniu w 1922 r.</p> <p>częściowo zachowały się XIV-wieczne polichromie ścienne w tylnym traktie I p., intarsjowane drzwi przekazane zostały do Muzeum Okręgowego w Toruniu stolarka drzwiowa i klatki schodowej z XIX w.</p>	
<p>20. Najpilniejsze postulaty konserwatorskie</p> <p>odtworzenie wielkiej sali w tylnym traktie I piętra przez wyburzenie ściany działowej między pomieszczeniami, odkrycie i konserwacja pozostałych malowideł w części północnej,</p> <p>remont elewacji, wymiana stolarki drzwi głównych, przywrócenie pierwotnej formy wysokiego dachu sprzed pożaru,</p>			

21. Akta archiwalne i źródła ikonograficzne (rodzaj, numer i miejsce przechowywania)

Archiwum Państwowe w Toruniu, AmT G 5169, AmT F 128
KW Stare Miasto [REDACTED] Toruń [REDACTED]

22. Bibliografia

M. Arszyński, Toruń, Kamienica przy ul. Żeglarskiej 5
Dokumentacja historyczna, PP PKZ Toruń 1961 w: Archiwum WKZ Toruń
Zb. Nawrocki, Toruń, Kamienica przy ul. Żeglarskiej 5,
Dokumentacja z prac konserwatorskich elewacji frontowej
1969-1970, PP PKZ Toruń 1970 w: Archiwum WKZ Toruń
J. Filipowska-Bretsznajder, Toruń, Kamienica przy ul. Żeglarskiej 5, Badania architektoniczne izby tylnej I piętra, PP PKZ Toruń 1981, w: Archiwum WKZ w Toruniu
W. Domańska z zespołem, Toruń ul. Żeglarska 5, Gotyckie polichromie ścienne. Dokumentacja konserwatorska, PP PKZ Toruń 1985, w: Archiwum WKZ Toruń
Materiały do katalogu gotyckich malowideł ściennych w Polsce, pod red. A. Karłowskiej-Kamzowej, Poznań 1981
Ikonografia.

Rysunek Koeniga z 1822 r., Muzeum Okręgowe w Toruniu,
Fotografia elewacji frontowej z 1961 r. w: M. Arszyński
Toruń Kamienica przy ul. Żeglarskiej 5, Dokumentacja historyczna, PP PKZ Toruń 1961

23. Uwagi różne

Karta finansowana
przez WKZ w Toruniu

24. Opracowanie karty ewidencyjnej

mgr Ewa Jaszewska, październik 1999
mgr Maria Grzybowska
tekst
imię, nazwisko, data, podpis

plany, rysunki J. W.
imię, nazwisko, data, podpis

zdjęcia fotogr. mgr Zofia Wernerowska
imię, nazwisko, data, podpis

miejsce przechowywania negatywów WO SOZ Toruń ul. Łazienna 8

KARTA PO WYPEŁNIENIU PODLEGA OCHRONIE NA PODSTAWIE PRZEPISÓW PRAWA AUTORSKIEGO

25. Adnotacje o inspekcjach, informacje o zmianach (daty, imiona i nazwiska wypełniających)

26. Załączniki

wkładki sztuk - 8

1. Miejscowość	2. Obiekt (nazwa jak w karcie)	3. Zawartość wkładki (nazwa obiektu lub materiału uzupełniającego)
TORUŃ ul.Żeglarska 5	KAMIENICA	opis cd.

p.12 HISTORIA cd.

To reprezentacyjne pomieszczenie posiadało kominek oraz zachowane w znacznym stopniu do dziś malowidła ściennie. We wnętrzach izb mieszkalnych znajdowały się intarsjowane drzwi i szafy ściennie (ob. w Muzeum Okręgowym). Na wyższych kondygnacjach (oraz 2 piętrze traktu frontowego) usytuowane były pomieszczenia magazynowe. Według wspomnianego wyżej rysunku z 1822 r. kamienica posiadała przedproże.

Na początku XIX w. na mieszczańskiej działce oznaczonej Stare Miasto 118 znajdowały się: murowany dom mieszkalny, podwórze, spichrz przy ul.Rabiańskiej z przejazdem na tę ulicę i przejście na ulicę przy murach miejskich.

W trakcie kolejnej przebudowy w 1878 r. wyrównano poziomy poszczególnych kondygnacji, likwidując tym samym pierwotną wysokość wielkiej sieni i świetlicy, przebudowano część ścian działowych, całkowicie klatkę schodową oraz przesklepiono piwnicę w trakcie frontowym. Wszystkie kondygnacje naziemne uzyskały charakter mieszkalny.

W 1885 r. przekształcono elewację frontową nadając jej eklektyczny wystrój.

W 1897 r. przesunięto wejście do budynku na skrajną północną oś i wydzielono nowy korytarz wejściowy.

W 1922 r. po pożarze dachu odbudowano go w zmienionej formie oraz prawdopodobnie przekształcono część górnych kondygnacji.

Kolejni właściciele:

XVI w. - bractwo kupieckie,

1615 r. - prawdopodobnie kamlarz i senior rady miejskiej Henryk Wedenmeyer, przed 1703 - Henryk Zimmerman, 1703-1761 - Jerzy Grambau, 1819 - wdowa po kupcu Dorota Dettkens z d. Alberti z dziećmi, 1837 - spadkobiercy Daniela Birknera, 1837 - kupiec Jan Gotlieb Krupiński, 1839 - wdowa po komisarzu sądowym Dorota Drescher, 1874 - żona kupca Karolina Dauben z d.Drescher wraz z mężem Hugo Dauben, 1887 - kupiec Hugo Dauben, 1910 - współspadkobiercy: Lina Dauben, Klara Rauschnig i Olga Komorowska, 1911 - kupiec Samuel Silbermann, 1923 - spedytor z Torunia Ludwik Szymański, 1936 - Małgorzata Golachowska, z d.Bonicatti.

Obecnie w budynku znajdują się mieszkania, na I p. lokale usługowe.

Wkładkę założył: mgr Ewa Jaszewska, mgr Maria Grzybowska, X.1999
(imię, nazwisko, data)

Wzór ODZ 1978 r.

Miejsce przechowywania negatywów: _____

p.13 cd. BRYŁA. Kamienica całkowicie podpiwniczona, 4-kondygnacyjna, z poddaszem częściowo mieszkalnym, kryta dachem dwuspadowym o niewielkim spadku. Oficyna podpiwniczona, 3-kondygnacyjna (z trzecią kondygnacją w poddaszu) kryta pulpitowo.

ELEWACJE. Elewacja frontowa. Symetryczna, 4-osiowa. Parter tynkowany, pseudoboniowany, z rysunkiem boni w zwieńczeniu osi w formie zwornika. Na osi północnej drzwi poprzedzone schodami z kutą balustradą. Na pozostałych osiach okna. Na południowej osi w cokole wejście do piwnic ze schodami, ujęte w pełne murki. Nad parterem gzyms profilowany. Powyżej, przez 3 kondygnacje biegną wąskie tynkowane blendy zamknięte prosto, w nich prostokątne okna poszczególnych kondygnacji, zmniejszające się ku górze. Partie muru ceglanego między blendami - z układanych naprzemian poziomych rzędów cegieł - pomarańczowej i zielonej barwionej, krawędzie przy blendach sfazowane. W zwieńczeniu silnie wysunięty gzyms profilowany i szczyt o barokowej linii. Szczyt 3-kondygnacyjny, dzielony gzymsami i pilastrami, ujęty falistą linią spływów. Dolna kondygnacja 2-osiowa o oknach prostokątnych zwieńczonych odcinkowymi gzymsami, na skrajach - obeliski. Środkowa kondygnacja 1-osiowa z płyciną zamkniętą odcinkowo, na skrajach ustawione wazony. W górnej kondygnacji okrągła płycina w opasce ujęta w pilastry hermowe, na skrajach wazony. W zwieńczeniu naczółek z żeliwną sterczyną z wiatrowskazem

Elewacja tylna.

W parterze tynkowana, wyżej ceglana, bez detalu, przemurowana z zachowanymi w narożniku pn. fragmentami dawnego ozdobnego układu dwubarwnej cegły. W parterze od północy - drzwi, dwie boczne osie - okno 2-dzielne i 5-dzielne. Na I i II piętrze osiowo rozmieszczone okna 3-dzielne, na III piętrze dwa nieosiowo rozmieszczone okna 3-dzielne i ślady otworów zamkniętych pełnym łukiem. W poddaszu dwa otwory zamknięte pełnym łukiem.

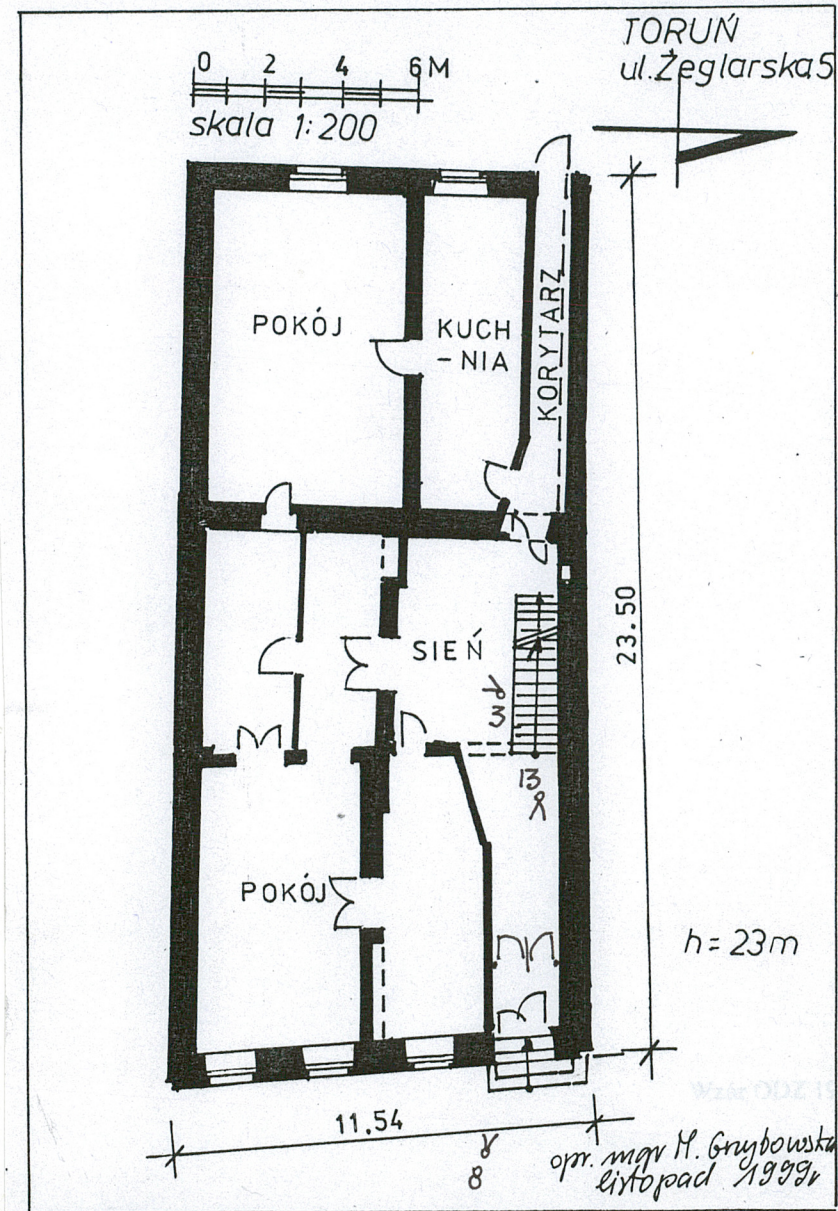
WNĘTRZE. XIV-wieczne gotyckie polichromie ścienne znajdują się na I piętrze traktu tylnego w pomieszczeniu od południa, wykonane techniką al secco:
1. partię cokołową szer. 100 cm wypełnia draperia,
2. pas środkowy szer. 82-90 cm imituje tkaninę z szablonowym powtarzającym się motywem owocu granatu,
3. pas górny - zachował się początek i koniec cyklu scen maryjnych, na ścianie wschodniej od lewej Triumf Marii (220x190cm), Zwiastowanie NMP (135x190), Nawiedzenie (100x190), na ścianie południowej Pokłon Trzech Króli (220x190) na ścianie zachodniej - Św. Jerzy walczący ze smokiem (220x190). Układ wnętrz i stolarka drzwiowa i klatki schodowej - XIX-wieczna.

INSTALACJE. Elektryczna, wodno-kanalizacyjna, ogrzewanie piecowe, i centralne.

1. Miejscowość **TORUŃ**
ul. Żeglarska 5
woj. kujawsko-pom.

2. Obiekt (nazwa jak w karcie)
KAMIENICA

3. Zawartość wkładki (nazwa obiektu lub materiału uzupełniającego)
rzut parteru, plan sytuacyjny, orientacja, plan archiwalny



Wkładkę założył: mgr Zofia Wernerowska, listopad 1999r.

mgr Ewa Jaszewska (imię, nazwisko, data)

Miejsce przechowywania negatywów: _____

1. Miejscowość **TORUŃ**
ul. Żeglarska 5
woj. kujawsko-pom.

2. Obiekt (nazwa jak w karcie)
KAMIENICA

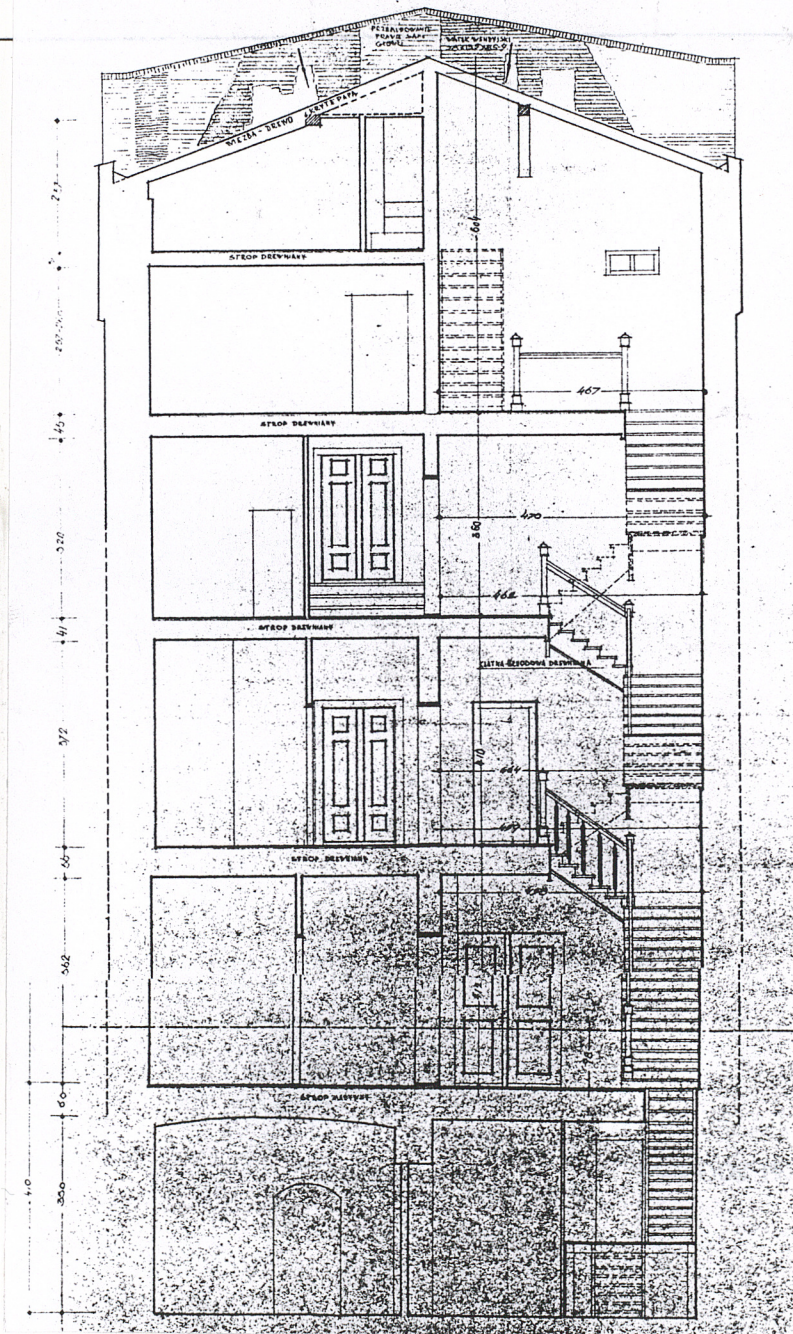
3. Zawartość wkładki (nazwa obiektu lub materiału uzupełniającego)
zdjęcia, przekrój



3. Klatka schodowa. 4. Schody na piętro w oficynie.

Wkładkę założył: mgr Zofia Wernerowska, listopad 1999r.

Miejsce przechowywania negatywów: mgr E. Jaszewska (imię, nazwisko, data)





5. Elewacja frontowa, okna na piętrze.
7. Parter, elewacja frontowa.



6. Szczyt, elewacja frontowa.
8. Schody przed wejściem głównym.



1. Miejscowość TORUŃ
ul. Żeglarska 5
woj. kujawsko-pom.

2. Obiekt (nazwa jak w karcie)
KAMIENICA

3. Zawartość wkładki (nazwa obiektu lub materiału uzupełniającego)
zdjęcia



9, 10. Gotyckie malowidła ścienne na piętrze.

11. Nisza na ścianie parteru.

Wkładkę założył: mgr Zofia Wernerowska, listopad 1999r.

(imię, nazwisko, data)

mgr E. Jaszewska

Miejsce przechowywania negatywów: _____



- 12. Drzwi do mieszkania
klatka schodowa.
- 13. Drzwi w korytarzu
na parterze.
- 14. Balustrada klatki
schodowej.
- 15. Detal biegu schodowego.



1. Miejscowość TORUŃ
ul. Żeglarska 5
woj. kujawsko-pom.

2. Obiekt (nazwa jak w karcie)
KAMIENICA

3. Zawartość wkładki (nazwa obiektu lub materiału uzupełniającego)
zdjęcia



17. Pierzeja zachodnia ul. Żeglarskiej.
18. Dach nad kamienicą.
19. Dach nad oficyną.



mgr Zofia Wernerowska, listopad 1999r. 18

Wkładkę założył: _____

(imię, nazwisko, data)

mgr E. Jaszewska

Materiał przekazany w formie negatywów: _____



- 20. Piec na drugim piętrze.
- 21. Korytarz na parterze.
- 22. Piwnica.
- 23. Poddasze.

1. Miejscowość TORUŃ ul. Żeglarska 5 woj. kujawsko-pom.	2. Obiekt (nazwa jak w karcie) KAMIENICA	3. Zawartość wkładki (nazwa obiektu lub materiału uzupełniającego) zdjęcia
--	---	---



24. Elewacja tylna- zachodnia.



25. Oficyna.



26. Piwnica, ściana zachodnia.

Wkładkę założył: mgr Zofia Wernerowska, listopad 1999r.

(imię, nazwisko, data)

mgr E. Jaszewska

w:

Wzór ODZ 1978 r.



27. Elewacja tylna, szczyt.
 28. Elewacja tylna, krawędź północna.
 29. Oficyna.



WKŁADKA DO KARTY EWIDENCYJNEJ ZABYTKÓW ARCHITEKTURY I BUDOWNICTWA

1. Miejscowość TORUŃ ul. Żeglarska 5 woj. kujawsko-pom.	2. Obiekt (nazwa jak w karcie) KAMIENICA	3. Zawartość wkładki (nazwa obiektu, zdjęcia i plany)
--	---	---



Toruń - Kamienica przy ul. Żeglarskiej 5.
Widok fasady głównej. Fot. PKZ - Toruń 1961r.

Wkładkę założył: _____

(imię, nazwisko, data)

mgr Zofia Wernerowska, listopad 1999r.

Miejsce przechowywania negatywów:

mgr Ewa Jaszczyńska

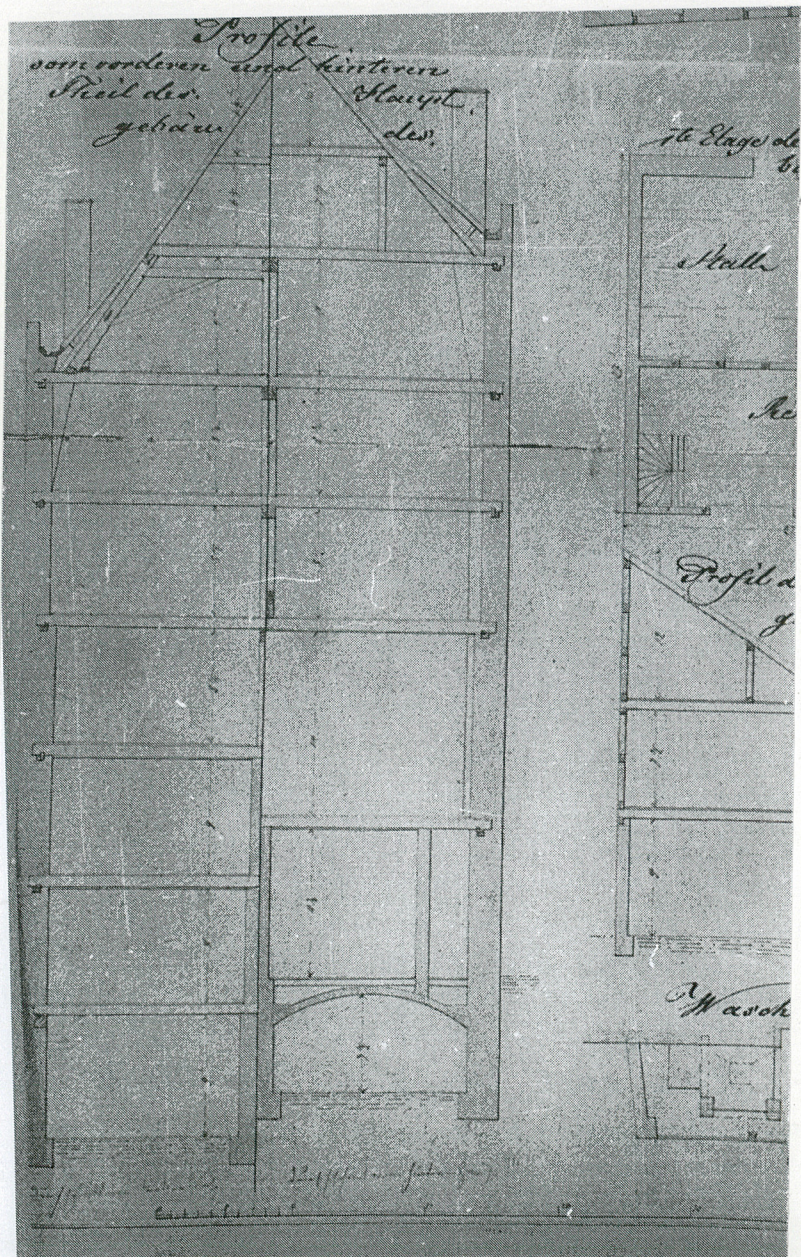


Wzór ODZ 1978 r.

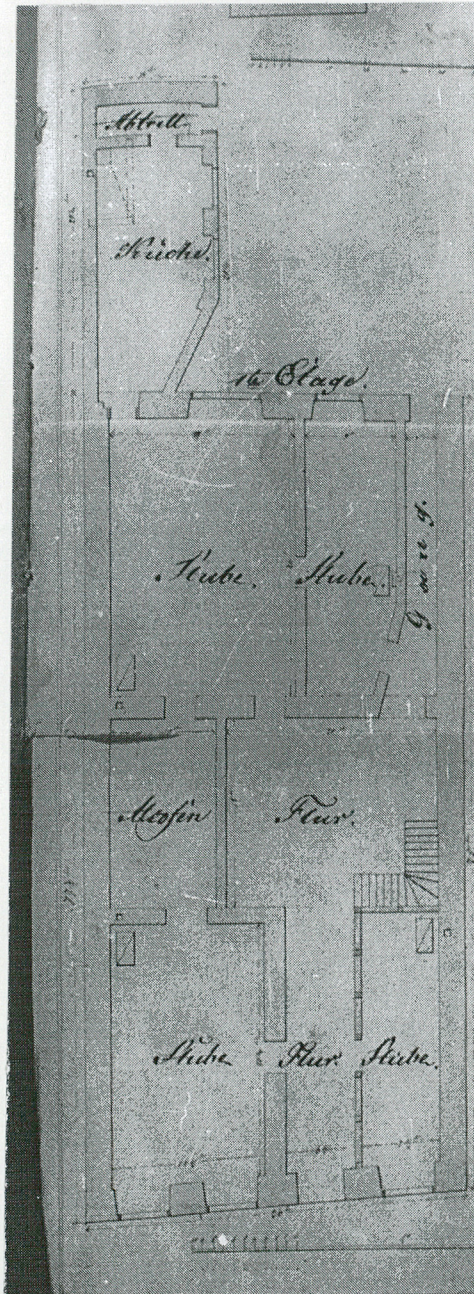
Toruń - Kamienica przy ul. Żeglarskiej 5.
Widok fasady głównej w początku XIX w.
Fragment rysunku z 1822r. Fotokopia fotografii z
Muzeum w Toruniu.
Repr. PKZ - Toruń 1961r.

AP Toruń, Żeglarska 5, akta gruntowe z poł. XIXw. AmTf128

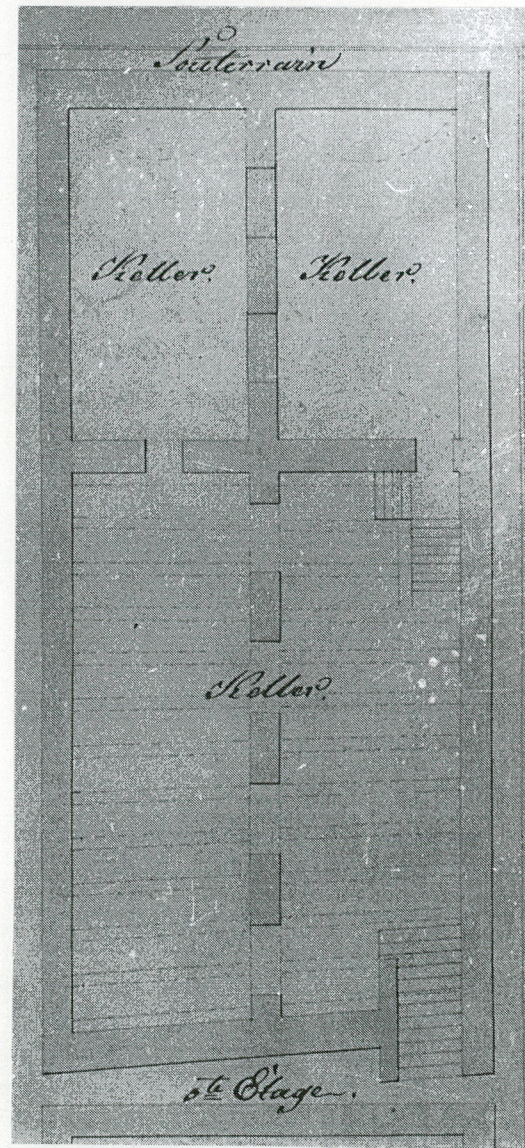
przekrój poł. XIXw.



rzut przyziemia poł. XIXw.

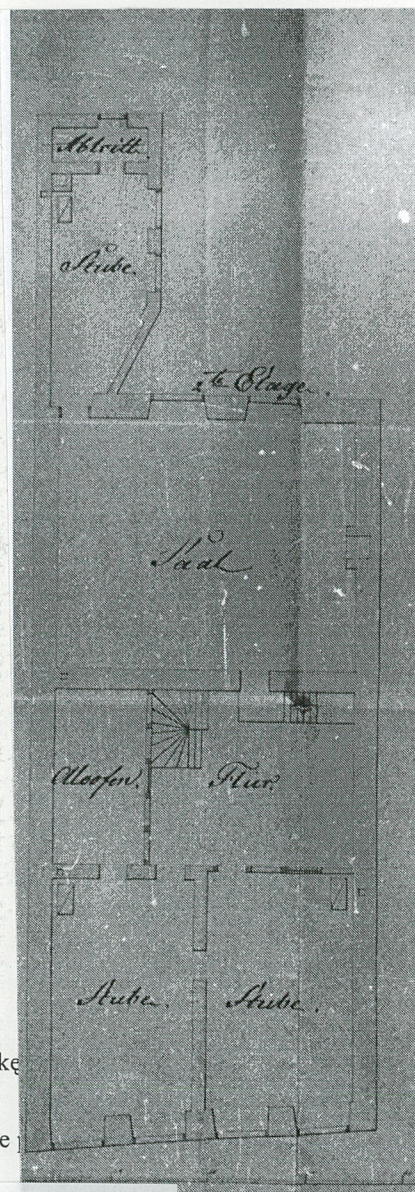


rzut piwnic poł. XIXw.



1. Miejscowość TORUŃ ul. Żeglarska 5 woj. kujawsko-pom.	2. Obiekt (nazwa jak w karcie) KAMIENICA	3. Zawartość wkładki (nazwa obiektu lub materiału uzupełniającego) plany archiwalne
--	---	--

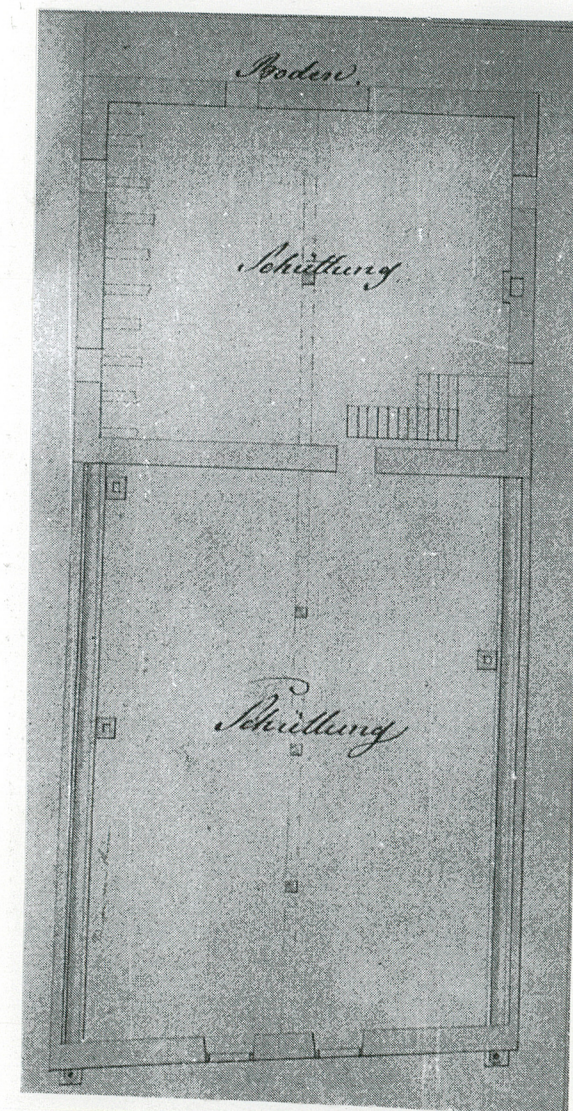
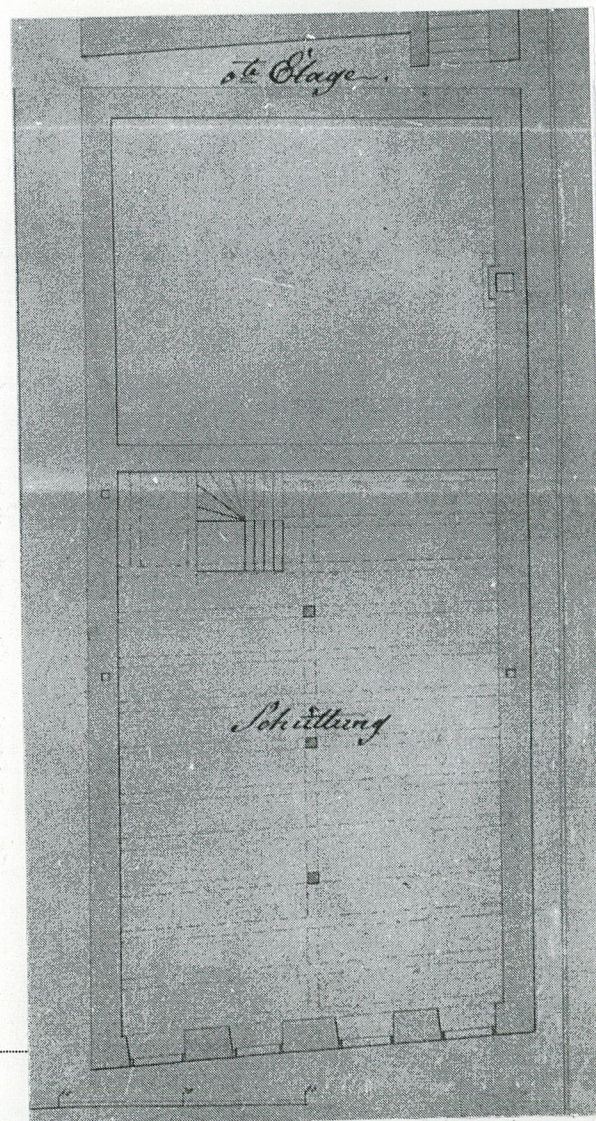
AP Toruń, Żeglarska 5, akta gruntowe z poł. XIXw.



Wkładkę

Miejsce

(wzrost, data)



ODZ 1978 r.

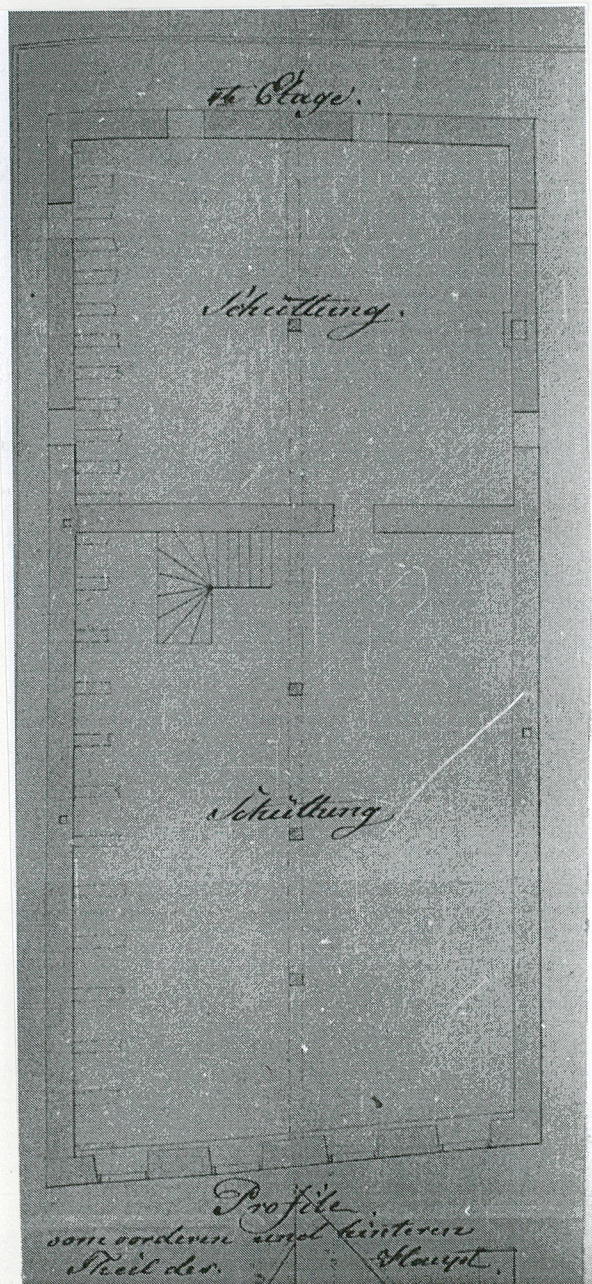
mgr E. Jaszewska

rzut I piętra, poł. XIXw.

rzut II piętra poł. XIXw.

rzut poddasza, poł. XiXw.

rzut III piętra, poł. XIXw.



rzut IV piętra, poł. XIXw.

