

A B C D E F G H I J K L L M N O P R S T U V W X Y Z

Nr

2865

1. Obiekt

621/2
**BUDYNEK MIESZKALNY DYREKTORA
I BIBLIOTEKA KRÓLEWSKIEGO GIMNAZJUM EWANGELICKIEGO
(KÖNIGLICHES EVANGELISCHES GYMNASIUM),
TZW. BUDYNEK POMOCNICZY,
OB. LICEUM OGÓLNOKSZTAŁCĄCE NR I IM. M. KOPERNIKA**

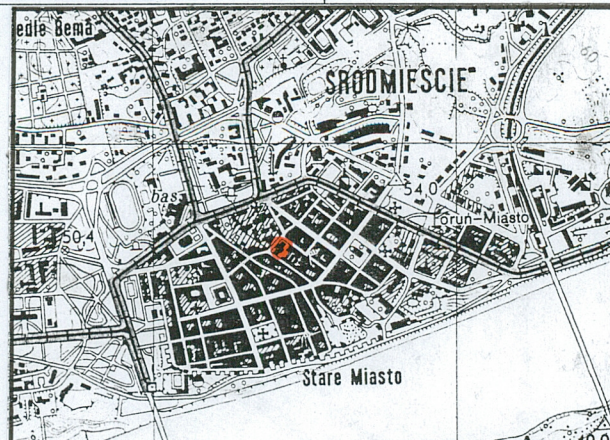
2. Czas powstania

ok. 1855 r.

3. Miejscowość

TORUŃ

11. Zdjęcia, rzut, przekrój, sytuacja, orientacja



4. Adres

ul. Załek Prosowy 1
87-100 Toruń

nr hipoteczny: [REDACTED]

5. Przynależność administracyjna

województwo: kujawsko-pomorskie

dawne województwo: toruńskie

gmina: - - -

6. Poprzednie nazwy miejscowości

Thorn

Hohestrasse 13

Altstadt nr 23-37

7. Przynależność administracyjna

przed 01.06.1975 r.

województwo: bydgoskie

powiat: toruński

8. Właściciel i jego adres

Gmina Miasta Torunia

9. Użytkownik i jego adres

Liceum Ogólnokształcące nr I

im. M. Kopernika

ul. Załek Prosowy 1

87-100 Toruń

10. Rejestr zabytków

Nr:

data:



Fot. 1 – elewacja frontowa

Rys. 2 – plan orientacyjny – skala 1:25000

Rys. 3 – plan sytuacyjny – skala 1:1000

Budynek wzniesiony ok. 1855 r. w stylu neogotyckim. Autorem projektu był prawdopodobnie Fryderyk Wilhelm Martini, twórca projektu gmachu szkoły.

Ogłoszony w grudniu 1848 r. konkurs na projekt gmachu gimnazjum zakładał wzniesienie oddzielnego budynku mieszczącego mieszkania dla dyrektora i jednego nauczyciela. Dla powiększenia terenu pod jego budowę dokupiono działkę nr 23. Koszt budowy wynosił 73.000 talarów.

W nowo wzniesionym gmachu na parterze umieszczono bibliotekę gimnazjalną, której tradycje sięgają XVI w. W XIX w. jej księgozbiór liczył ok. 30 tys. tomów, w dużej części starodruków. Ponadto, zgodnie ze wspomnianymi wyżej założeniami konkursowymi, w budynku umieszczono dwa mieszkania służbowe: dyrektora i jednego z profesorów. Pozostałe pomieszczenia przeznaczono z pewnością na cele dydaktyczne.

W 1925 r., po przekazaniu dużej części księgozbioru biblioteki gimnazjum toruńskiego do Książnicy Miejskiej w Toruniu, pomieszczenia biblioteczne zamieniono na pracownię fizyczną.

W literaturze brak informacji o lokalizacji biblioteki po 1925 r. Wspomina się jedynie o tworzeniu dużym staraniem nowego księgozbioru z działami zwłaszcza dla nauczycieli, młodzieży szkolnej, harcerstwa itp.

Około 1932 r. - przebudowa na ognisko metodyczne fizyki.

Po przekazaniu przez dyrektora gimnazjum Józefa Dutkowskiego (urzędował w latach: 13.IX.1925 - 11.X.1929 r. i 1.VIII.1931 - 30.VI.1933 r.) mieszkania służbowego, cały gmach przebudowano na ognisko metodyczne fizyki. Uroczysta inauguracja działalności ogniska odbyła się w dniu 2 grudnia 1932 r. Jego organizatorem i kierownikiem był Jan Szyc, wieloletni nauczyciel fizyki i chemii w gimnazjum (1922-1939, 1945-1951), który jako jeden z pierwszych w Polsce wprowadził metodę laboratoryjną w nauce fizyki.

Na dachu budynku projektowano zbudowanie małego tarasu z balustradą i stoiskiem dla lunety do obserwacji nieba - plan ten nie został zrealizowany.

c.d. - wkładka nr 1

c.d. - wkładka nr 1

SYTUACJA

Budynek szkoły zlokalizowany jest na obszarze Nowego Miasta Torunia, w północnej części bloku zabudowy ograniczonym ulicami: Zaulek Prosowy od pn.-zach., Małe Garbary od wschodu, Królowej Jadwigi od południa i Strumykową od zachodu. Elewacją frontową zwrócony jest na północny zachód. Po stronie północno zachodniej znajduje się dziedziniec szkolny, zamknięty od wschodu i zachodu ceglany murem z metalowymi bramami. Budynek ten wraz z głównym budynkiem szkoły stanowi jednorodny zespół. Budynek zlokalizowany jest w pierzei zabudowy ul. Małe Garbary. Na działce w odległości ok. 10 m. W kierunku północno-zachodnim zlokalizowano główny budynek szkolny, z głównym wejściem od strony północnej.

MATERIAŁ I KONSTRUKCJA

Fundamenty – ceglane i kamienne, na zaprawie wapiennej.

Ściany – murowane z cegły pełnej, palonej, na zaprawie wapiennej, elewacje nietynkowane; ściany wewnętrzne ceglane, tynkowane.

Stropy – nad piwnicą i wyższymi kondygnacjami stropy Kleina.

Wieżba dachowa – drewniana, płatwiowo-kleszczowa.

Pokrycie dachowe – dachówka ceramiczna karpiówka układana w koronkę.

Otwory drzwiowe – zamknięte prosto, z wyjątkiem głównych drzwi wejściowych i drzwi do hallu zamkniętych łukiem pełnym.

Stolarka drzwiowa – drzwi wejściowe ramowo plicinowe, 2-skrzydłowe z przeszklonym nadświetłem, drzwi wewnętrzne ramowo-plicinowe z ościeżnicami, drzwi do hallu wahadłowe, przeszklone z nadświetłem.

Otwory okienne – zamknięte prosto z wyjątkiem otworów na I p. w elewacji wschodniej zamkniętych łukiem pełnym.

Stolarka okienna – skrzynkowa i zespolona, ze ślimieniem przechodzącym, dolne kwatery ze szprosami i stałym krzyżem okiennym, za wyjątkiem okien II p., gdzie występuje listwa przymykowa; w dachu okna połaciowe.

Schody – do piwnicy betonowe, lastriko, dwubiegowe; na wyższe kondygnacje schody masywne, lastriko, dwubiegowe, balustrada metalowa, prosta.

Posadzki – w piwnicy i w korytarzach na wyższych kondygnacjach posadzki lastriko.

Podłogi – w salach parkiety.

RZUT

Budynek założony na rzucie wydłużonego prostokąta, w części wschodniej dwutraktowy, w części zachodniej trzytraktowy, gdzie trakt środkowy stanowi ciąg komunikacyjny. Hall wejściowy w środku budynku. Wejście główne do budynku na osi od strony północnej. Zejście do piwnicy w części zachodniej, dodatkowe zewnętrzne zejście do oddzielnej piwnicy przy północno-zachodnim narożu.

c.d. - wkładka nr 1

14. Kubatura	15. Powierzchnia użytkowa	16. Przeznaczenie pierwotne	17. Użytkowanie obecne
4.000 m ³	810 m ²	budynek mieszkalny; szkoła	szkoła
18. Prace budowlane i konserwatorskie, ich przebieg i dokumentacja 1995-1999 - remont generalny połączony z modernizacją budynku		19. Stan zachowania (fundamenty, ściany zewnętrzne, ściany wewnętrzne, sklepienia, stropy, konstrukcje dachowe, pokrycia dachu, wyposażenie i instalacje) Fundamenty – stan dobry. Ściany zewnętrzne – stan dobry Ściany wewnętrzne – stan dobry. Sklepienia – stan dobry. Stropy – stan dobry. Konstrukcja dachowa – stan dobry. Pokrycie dachu – stan dobry. Wyposażenie – brak. Instalacje – stan dobry.	
		20 Najpilniejsze postulaty konserwatorskie - przegląd pokrycia dachu,	

21. Akta archiwalne (rodzaj akt, numer i miejsce przechowywania)

24. Uwagi różne

Karta finansowana
przez WKZ w Toruniu

25. Opracował

tekst: mgr Ewa Jaszewska, listopad 2002 r.

plany, rysunki: mgr Ewa Jaszewska, listopad 2002 r.

zdjęcia fotograficzne: mgr Ewa Jaszewska, listopad 2002 r.

miejsce przechowywania negatywów: u autora

Karta po wypełnieniu podlega ochronie na podstawie przepisów prawa autorskiego

22. Bibliografia

K. Podlaszewska, S. Salmonowicz, Z. Zdrójkowski, Krótka historia gimnazjum toruńskiego, Toruń 1968

Lucyna Karwowska, Problematyka architektoniczna i konserwatorska budynków szkolnych z drugiej połowy XIX w. na przykładzie trzech szkół toruńskich, Toruń 2000, maszyn., praca magisterska pod kier. prof. dr hab. M. Arszyńskiego - Zakład Konserwatorstwa Wydziału Sztuk Pięknych UMK

26. Adnotacje o inspekcjach, informacje o zmianach (daty, imiona i nazwiska wypełniających)

23. Źródła ikonograficzne i fotografie (rodzaj, miejsce przechowywania, sygnatury)

Fotografia [w:] K. Podlaszewska, S. Salmonowicz, Z. Zdrójkowski, Krótka historia gimnazjum toruńskiego, Toruń 1968, s. 132

27. Załączniki

wkładki - sztuk 3

1. Miejscowość	2. Obiekt (nazwa jak w karcie)	3. Zawartość wkładki (nazwa obiektu lub materiału uzupełniającego)
TORUŃ	Liceum Ogólnokształcące nr I ul. Zaulek Prosowy 1	c.d. pkt. 12 i 13 oraz dokumentacja rysunkowa

c.d. pkt. 12

Po II wojnie światowej, w roku szkolnym 1947/48 w budynku ulokowano uczniów Miejskiego Gimnazjum Męskiego.

W późniejszym okresie - do czasu przeniesienia do gmachu szkoły przy ul. Prostej i Jęczmiennej - w budynku mieściła się Biblioteka Pedagogiczna.

Obecnie budynek w całości użytkuje Liceum Ogólnokształcące nr I im. M. Kopernika.

Część pomieszczeń zajmuje biblioteka, co jest wartym podkreślenia nawiązaniem do pierwotnej funkcji części pomieszczeń gmachu.

c.d. pkt. 13

BRYŁA

Budynek szkoły jest trzykondygnacyjny ze strychem, podpiwniczony. Stanowi zwartą bryłę. Naroża ścian wzmocnione wielobocznymi kolumnami ze sterczynami. Dach budynku czterospadowy, z wyraźnie zaznaczonymi kominami. Szkoła stoi w pierzei zabudowy ul. Małe Garbary i przylega ścianą południową do sąsiednich budynków.

ELEWACJE

Elewacje – na cokole, podwyższonym o gzyms podokienny; pomiędzy oknami parteru i I p. gzyms kordonowy z cegły ustawionej rębem; elewacje wieńczy gzyms ceglany z cegieł ustawionych w karo wypełnionym czworliściem.

Elewacja frontowa - północna – gładka, bez dekoracji architektonicznej, niesymetryczna, część zachodnia bez otworów okiennych; okna I p. w części środkowej zamknięte gzymsem o załamaniu prostokątnym; portal wejściowy ujęty od góry półkolistym gzymsem o profilu wałkowym, wspartym na konsolach.

Elewacja zachodnia – symetryczna, otwory okienne na I p. zwieńczone prostym gzymsem załamanym w dół na końcach,

Elewacja wschodnia – symetryczna, z półkolistie zamkniętymi oknami I p. przy czym trzy z nich w części północnej elewacji zamurowane; zwieńczenie okien I p. w formie połączonych ze sobą półkolistych gzymsów wspartych na konsolach, pod parapetami okien fryz z wypukłych cegieł.

WNĘTRZE

W układzie wnętrza w trakcie remontów zmieniono historyczny układ wnętrza i klatkę schodową usytuowano w zachodniej części budynku.

Wkładkę założył: mgr Ewa Jaszewska

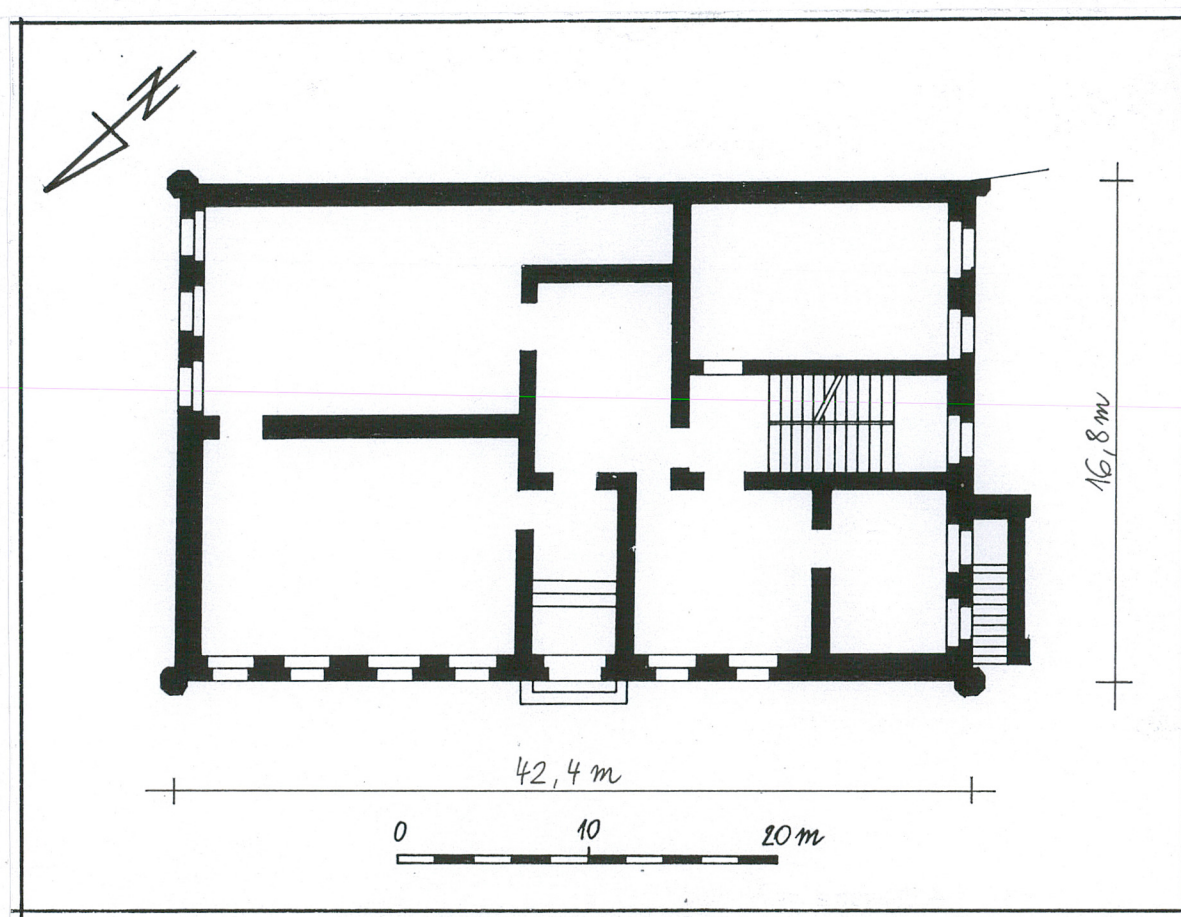
Miejsce przechowywania negatywów: - - -

WYPOSAŻENIE

Wyposażenie współczesne.

INSTALACJE

Elektr, wod.-kan., c.o., odgromowa, telefoniczna.



Rzut parteru – skala 1:400

1. Miejscowość
TORUŃ

2. Obiekt (nazwa jak w karcie)
Liceum Ogólnokształcące nr I
ul. Załek Prosowy 1

3. Zawartość wkładki (nazwa obiektu lub materiału uzupełniającego)
dokumentacja fotograficzna



1

Wkładkę złożył: mgr Ewa Jaszewska
Miejsce przechowywania negatywów: - - -



2

Fot. 1 – Elewacja wschodnia
Fot. 2 – Elewacja północna i zachodnia
Fot. 3 – Elewacja zachodnia



3



4



5



6

Fot. 4 – Narożnik pn-zach.
 Fot. 5 – Drzwi frontowe
 Fot. 6 – Drzwi wahadłowe w sieni

1. Miejscowość

TORUŃ

2. Obiekt (nazwa jak w karcie)

Liceum Ogólnokształcące nr I
ul. Zaulek Prosowy 1

3. Zawartość wkładki (nazwa obiektu lub materiału uzupełniającego)

dokumentacja fotograficzna



7



8



9

Wkładkę założył: mgr Ewa Jaszewska
Miejsce przechowywania negatywów: - - -

Fot. 7 – I piętro – drzwi do sali
Fot. 8 – I piętro – drzwi do sali
Fot. 9 – I piętro – drzwi do sali



10

Fot. 10 – Elewacja północna - okno