

1. Obiekt

DOM - SPICHRZ

2. Czas powstania

1719,

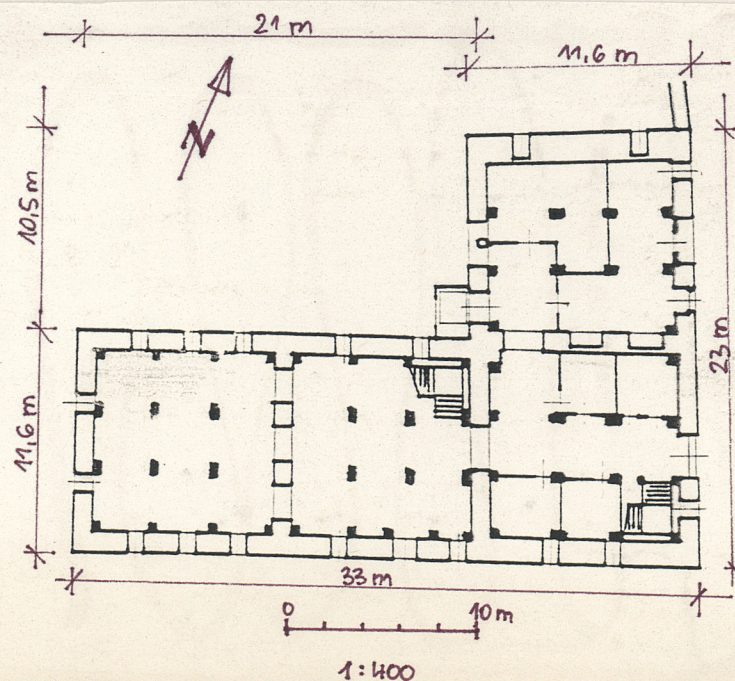
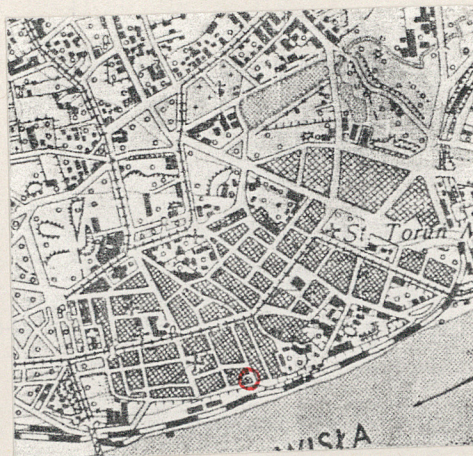
3. Miejscowość

TORUŃ

11. Zdjęcia, plan sytuacyjny, rzuty



widok na elewację frontową



rzut
I kondygnacji

autor zdjęć M - Kruzyńska
data wykonania X.92 r.
miejsce przechowywania negatywów

4. Adres

ul. Mostowa 1

nr hipoteczny

5. Przynależność administracyjna

województwo

gmina

6. Poprzednie nazwy miejscowości

Thorn

7. Przynależność administracyjna
przed 1.VI.1975 r.

województwo bydgoskie

powiat Toruń

8. Właściciel i jego adres

M. W. Karbowski
ul. Rydygiera 35B
Toruń

9. Użytkownik i jego adres

J. W.

10. Rejestr zabytków

58/193

Nr 332

27.08.1929

data 29.12.1978

1823-gruntownie przebudowany na wojsko-
wy magazyn żywności - z tego cza-
su datują się prawdopodobnie dre-
wniane stropy, schody, dach i 2 pa-
ry drzwi od ul. Mostowej; wtedy
wybudowano zapewne łącznik do ba-
szty w murach miejskich.

Budynek spichrza zlokalizowany w zabudowie zwartej Starego Miasta, w kwaterze ograniczonej ulicami: Łazienną, Ciasną, Mostową i murami miejskimi. Usytuowany w pd-wsch. części kwatery jako pierwszy od strony murów miejskich.

Fundamenty kamienne, mury z cegły pełnej, palonej - otynkowane; stropy na wszystkich kondygnacjach drewniane, belkowe, wsparte na słupach; nadproża ceglane, odcinkowe; więźba drewniana, krokwiowo-jętkowa o płatwiach w jednym i drugim skrzydle wspartych na słupach; dach 4-spadowy kryty dachówką karpówką; schody drewniane, policzkowe, zabiegowe z podestem; stolarka okienna jednoskrzydłowa; stolarka drzwiowa i bramy - w pomieszczeniach parteru współczesna, bramy klepkowe, drzwi do szybu dźwigowego stalowe; posadzki deskowe na wyższych kondygnacjach.

Budynek wzniesiony na planie litery "L" z elewacją frontową od wschodu; pn-wsch. narożnik spichrza połączony odcinkiem muru z bramą z kamienicą przy ul. Mostowej 3; podobny mur z bramą, cofnięty w stosunku do linii zabudowy zach. strony ulicy, łączy elewację południową z murem obronnym. W części środkowej ściany południowej łącznik prowadzący do baszty.

Budynek pięciokondygnacyjny, kryty dachami 4-spadowymi nad każdym skrzydłem, łączącymi się w narożniku pd-wsch.; w narożniku pd-wsch. od strony podwórza częściowo wtopiona w bryłę budynku 6-kondygnacyjna dobudówka mieszcząca szyb dźwigowy, kryta daszkiem pulpitowym.

Wszystkie elewacje 5-kondygnacyjne z profilowanymi gzymsami wieńczącymi. Elewacja wschodnia - frontowa - 7-osiowa, z 2 otworami wejściowymi zamkniętymi łukiem koszowym, usytuowanymi w drugiej osi od pn i w drugiej osi od pd; okna w głębokich wnękach zamkniętych łukiem koszowym /okna pozostałych elewacji w analogicznych wnękach/; w osi środkowej II, III i IV kondygnacji okna zamurowane; między I a II kond. i pierwszą a drugą osią od pn - data "1823" w tynku /?/; między II a III kond. i trzecią a czwartą osią od pd kamienna /?/ płyta z jednopolewym kartuszem herbowym, w którym noga zbrojna, ujętym barokowymi labrami, zwieńczonym klejnotem w postaci hełmu rycerskiego i dwóch trąb słoniowych; pod kartuszem czaszka ze skrzyżowanymi piszczekami; nad, po bokach i pod kartuszem herbowym inskrypcja w całości brzmiąca: "SOLI DEO GLORIA/1719/JOHANN NOGGEN/OC ANNO AEDIFICAR.../OBIIT...VE". Odcinek muru od strony pn z koroną krytą dachówką, sięga dowwyżokości między II a III kond. W nim otwór bramny zamknięty łukiem koszowym, ozdobiony klincami w tynku, z wrotami 2-skrzydłowymi z furtką. Odcinek muru od strony pd kryty dachówką, z otworem bramnym zamkniętym łukiem koszowym, z 2-skrzydłowymi wrotami.

c.d. na wkładce nr 1

14. Kubatura 6467,47 m ³	15. Powierzchnia użytkowa 2058,4 m ²	16. Przeznaczenie pierwotne magazynowe	17. Użytkowanie obecne obiekt nieużytkowany
18. Prace budowlane i konserwatorskie, ich przebieg i dokumentacja		19. Stan zachowania (fundamenty, ściany zewnętrzne, ściany wewnętrzne, sklepienia, stropy konstrukcje dachowe, pokrycie dachu, wyposażenie i instalacje)	
		<p>Ogólnie dobry. Stwierdzono ubytki i spękania w tynku na całym budynku, głębokie ubytki w partiach murów z przejazdami bramnymi, gdzie widoczne są zniszczenia cegły. Mury w partii przyziemia zawilgocone i zasolone. Nieliczne ubytki w oszkleniu okien. Wnętrze - w wyniku braku użytkownika nieuporządkowane i zaniedbane. Stan zachowania drewnianej konstrukcji stropów wspartych na słupach - dobry.</p>	
20. Najpilniejsze postulaty konserwatorskie			
<p>Uzupełnienie wszystkich ubytków w tynku. W miejscach odspojenia tynku od muru - usunąć i położyć nowy tynk. Należy liczyć się z przeprowadzeniem poziomej izolacji murów w partii przyziemia w celu wstrzymania procesu ich zawilgacania i zasalania. Uzupełnienie ubytków w oszkleniu okien. Wnętrze należy uporządkować.</p>			

21. Akta archiwalne (rodzaj akt, numer i miejsce przechowywania)

Akta budowlane - AmTG-2767
Akta gruntowe - AmTF-42

23. Źródła ikonograficzne i fotografie (rodzaj, miejsce przechowywania, sygnatury)

22. Bibliografia

/Sydow M./ Civis Thorunensis. Toruń - miasto śpichletzy. Sł.
pom. 1932, 27.XI., s.11
U.Pischinger, Zabytkowe spichrze toruńskie, Toruń 1960 - ma-
szynopis pracy mgr;
M.E.Gąsiorowscy, Toruń, Warszawa 1963
Spichrz "szwedzki" i Baszta Żuraw, dokumentacja techn.,
Toruń, ul. Mostowa 1, inwentaryzacja budowl.-kons., R.W.
Wierzbicki, 1976.

24. Uwagi różne

25. Wypełnił

M. Krużyńska, A. Wiencek
imię i nazwisko

data październik 1992 r.

26. Sprawdził

imię i nazwisko

data

27. Załączniki

1. Miejscowość Toruń	2. Obiekt (nazwa jak w karcie) dom - spichrz	3. Zawartość wkładki (nazwa obiektu lub materiału uzupełniającego) c.d. pkt. 13
-------------------------	---	--

c.d. pkt. 13 - opis obiektu

Elewacja południowa - 10-osiowa, z otworem wejściowym w piątej osi od wsch. zamkniętym łukiem koszowym; nad wejściem wizerunek wielbłąda w stiuku /?/ z datą 1719. W I kond., w czwartej i szóstej osi od wsch, drewniana okiennica. Przy pozostałych otworach okiennych I kondygnacji haki po okiennicach. W czwartej osi od zach., od II kond. wwyż - łącznik.

Elewacja zachodnia - 2-osiowa, prawie w całej wysokości przesłonięta budynkiem oficyny.

Elewacja zachodnia od strony podwórza - 2-osiowa, z odcinkowym otworem wejściowym w osi pd; w elewacji zachodniej 6-kondygnacyjna, 1-osiowa dobudówka z szybem dźwigowym, z prostokątnymi oknami i drzwiami wejściowymi.

Elewacja północna - 2-osiowa.

Elewacja północna od strony podwórza - 6-osiowa, z zamurowanymi oknami w trzeciej osi od wsch., w I, II i III kond. Przy otworach okiennych I kond. haki po okiennicach. W pierwszej osi od wsch., zamknięty łukiem odcinkowym otwór wejściowy do piwnicy.

WNETRZE

W dolnej kondygnacji mniejsze pomieszczenia wyodrębnione za pomocą ścian działowych. Górne kondygnacje bez dodatkowych ścian działowych.

WYPOSAŻENIE

Wnętrze bez historycznego wyposażenia.

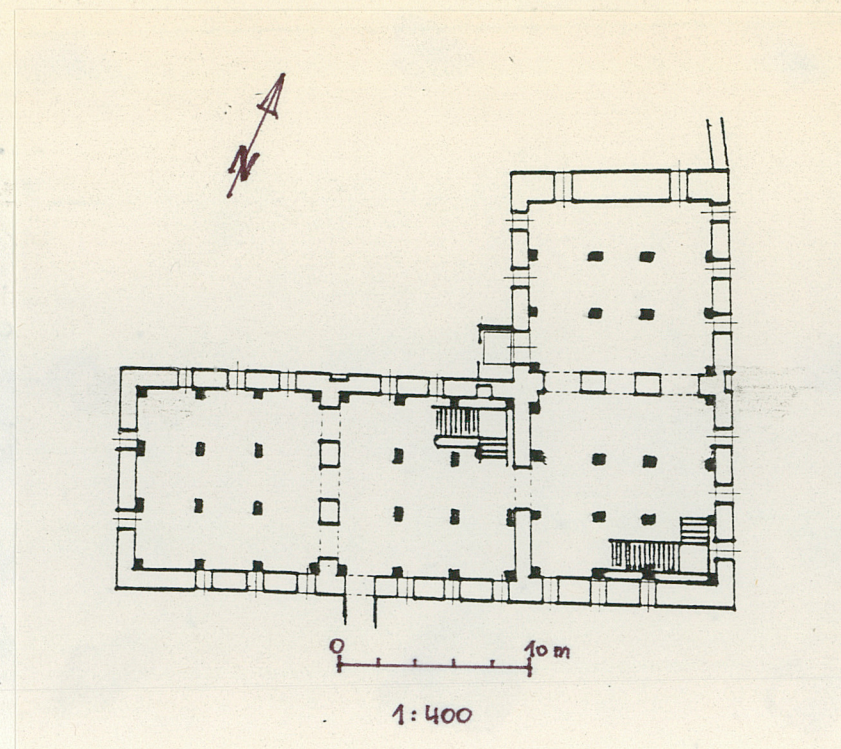
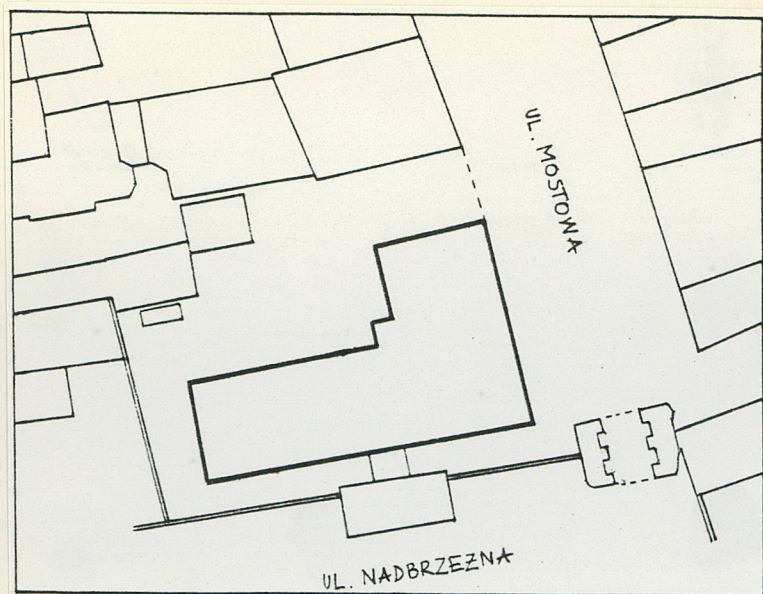
INSTALACJE

elektr., wod.-kan., c.o.

Wkładkę założył: M. Krużyńska, A. Wiencek, X.92 r.
(imię, nazwisko, data)

Wzór ODZ 1978 r.

Miejsce przechowywania negatywów: _____



widok od strony południowej