

1. Obiekt

KAMIENICA

2. Czas powstania

1883 r.

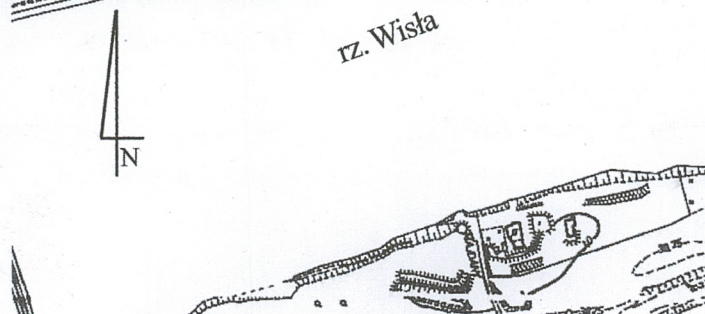
3. Miejscowość

T O R U Ń

11. Zdjęcia, rzut, przekrój, sytuacja, orientacja



1. Elewacja frontowa, widok od północnego-zachodu.



2. Plan orientacyjny. Skala 1:20 000

4. Adres **ul. Wysoka 15**
87-100 Toruń

nr hipoteczny

5. Przynależność administracyjna

województwo kujawsko-pomorskie

gmina Toruń, pow. toruński grodzki

6. Poprzednie nazwy miejscowości

Thorn /niem./, Neustadt 71, adresy: Strobandstrasse (ob. ul. Małe Garbary), Hohestrasse (ul. Wysoka); budynek występował także pod adresem: Kl. Gerberstrasse 71

7. Przynależność administracyjna

przed 1 VI 1975 r.

województwo bydgoskie, nast. toruńskie
powiat toruński

8. Właściciel i jego adres



c. d. na wkładce

9. Użytkownik i jego adres

j. w.

10. Rejestr zabytków

Nr A/1390 data 07.10.2008.

12. Autorzy, historia obiektu, określenie stylu

Budynek zaprojektowany i wzniesiony w 1883 r. przez Christiana Sand, toruńskiego mistrza mularskiego i przedsiębiorcę budowlanego. Historyzm – ob. pozbawiony pierwotnego wystroju architektonicznego na elewacjach.

Obiekt zbudowany zapewne na siedzibę prowadzonego przez Ch. Sand przedsiębiorstwa – *Baugeschäft u. Ringofen-Ziegelei mit Dampfbetrieb Technisches Bureau*, które mieściło się pod tym adresem. Jego właściciel mieszkał w tym czasie przy ob. ul. Kr. Jadwigi (nr hipoteczny 267 b), a od 1886/1887 r. we wzniesionym przez siebie domu przy ob. ul. Sienkiewicza 19-21 na Bydgoskim Przedmieściu.

Mała powierzchnia działki (ok. 5 x 7 m), ze względu na niewielką wartość dla lokalizacji budynku mieszkalnego, stanowiła zapewne dobrą inwestycję dla planowanej realizacji siedziby przedsiębiorstwa.

Projektant wykorzystał jej narożne usytuowanie przy zbiegu dwóch ulic, realizując odrębne wejścia do pomieszczeń. Główne wejście do lokalu na parterze mieściło się od strony ul. Małe Garbary, natomiast klatka schodowa, zapewniająca komunikację z pomieszczeniami nadziemnymi, a także przez wejście z korytarza z parterem, usytuowana została przy ul. Wysokiej (w skrajnej osi od wschodu). Powierzchnię użytkową I i II piętra powiększono przez wprowadzenie narożnego wykusza.

c.d. na wkładce

13. Opis (sytuacja, materiał i konstrukcja, rzut, bryła, elewacje, wnętrza, wyposażenie, instalacje)

SYTUACJA:

Budynek narożny ustawiony w zwartej zabudowie, u zbiegu ulic Wysokiej i Małe Garbary, w linii zabudowy pld.-wsch. pierzei ul. Wysokiej i ptn.-wsch. pierzei ul. Małe Garbary. Mur boczny ptn.-wsch. wspólny z kamienicą przy ul. Wysokiej 13, mur tylny pld.-wsch. połączony z budynkiem przy ul. Małe Garbary 30.

MATERIAŁ, KONSTRUKCJA, TECHNIKA:

- **fundamenty:** z cegły ceramicznej na zaprawie wapiennej,
- **ściany:** ściany murowane z cegły na zaprawie wapiennej obustronnie tynkowane;
- **sklepienia i stropy:** nad pinicą stropy odcinkowe - ceglane na belkach stalowych (tzw. Kleina), w wyższych kondygnacjach budynku stropy belkowe płaskie z trzcinową, tynkowaną podsufitką na deskowaniu,
- **wieżba dachowa:** drewniana o konstrukcji stolcowo-płatwiowej, częściowo wsparta na ścianie kolankowej;
- **pokrycie dachu:** dach kryty papą na deskowaniu,
- **posadzki, podłogi:** podłogi z desek drewnianych tzw. białe,
- **schody:** schody z parteru na poddasze drewniane, jednobiegowe, zabiegowe z poręczami,
- **otwory drzwiowe:** drzwi wejściowe /współczesne/ do sieni budynku (ul. Wysoka) drewniane, prostokątne, pojedyncze, jednokrzydłowe z nadświetłem, wykonane w konstrukcji ramowo-płycinowej, nadświetle przeszklone; drzwi wejściowe /współczesne/ do lokalu handlowego (ul. małe Garbary) drewniane, prostokątne, pojedyncze, jednokrzydłowe wykonane w konstrukcji ramowo-płycinowej z przeszkleniem w górnej partii; drzwi wewnętrzne /współczesne/ drewniane prostokątne, jednoskrzydłowe, wykonane w konstrukcji ramowo-płycinowej;
- **otwory okienne:** współczesne, drewniane, wykonane w konstrukcji skrzynkowej, z krzyżem okiennym o przechodzącym śłemeniu; w poddaszu pierwotne, pojedyncze, krosnowe; w przyziemiu współczesne witraży o pojedynczych stolarkach plastikowych;

c.d. na wkładce

14. Kubatura ok. 395 m ³	15. Powierzchnia użytkowa ok. 141 m ²	16. Przeznaczenie pierwotne budynek biurowy, siedziba przedsiębiorstwa,	17. Użytkowanie obecne budynek mieszkalno-biurowy, w przyziemiu lokal handlowy
18. Prace budowlane i konserwatorskie, ich przebieg i dokumentacja Remont klatki schodowej i wymiana stolarek okiennych - lata 90. XX w., W roku 2007 wymiana drzwi wejściowych w elewacji od strony ul. Wysokiej.		19. Stan zachowania Stan zachowania dobry: - mury, fundamenty - dobry, - elewacje - dobry, - więźba dachowa - dobry, - pokrycie dachowe - dobry, -klatka schodowa - dobry, -stolarka okienna i drzwiowa - dobry, - posadzki i podłogi - dobry,	
		20. Najpilniejsze postulaty konserwatorskie - przywrócenie wystroju elewacji wg. zachowanych projektów archiwalnych,	

21. Akta archiwalne

AP Toruń, Kat. II IV 24 oraz AmT G 5061, AmT F 598,
Sąd Rejonowy, Wydział Ksiąg Wieczystych w Toruniu, KW Neustadt

22. Bibliografia

Toruń, Nowe Miasto, Blok „G-1”, Dokumentacja naukowa do potrzeb konserwatorskich, opr. zbiorowe, T. III, Pracownia Dokumentacji Zabytków „DOCUMENTUM”, Toruń 2002 - zbiory MKZ w Toruniu

Informacje na temat Christiana Sand pochodzą z:

Akt budowlanych i gruntowych kamienicy przy ul. Sienkiewicza 19-21 (AP Toruń AmT G 4082 i AmT F 1123), ksiąg adresowych Torunia z l. 1884, 1904 i 1912 oraz H. Maercker, Geschichte der ländlichen Ortschaften und der drei kleinere Städte des Kreises Thorn, Thorn 1899, s. 177

23. Źródła ikonograficzne i fotograficzne

widok elewacji, rzut i przekroje - AP Toruń, AmT F 598, k. 24

24. Uwagi różne

25. Opracował

tekst mgr Krzysztof Milanowski, styczeń 2008 r.

plany, rysunki mgr Krzysztof Milanowski, styczeń 2008 r.

zdjęcia mgr Krzysztof Milanowski, styczeń 2008 r.

miejsce przechowywania negatywów archiwum WUOZ w Toruniu

Karta po wypełnieniu podlega ochronie na podstawie przepisów prawa autorskiego

26. Adnotacje o inspekcjach, informacje o zmianach (daty, imiona i nazwiska wypełniających)

27. Załączniki

załączników

WKŁADKA DO KARTY EWIDENCYJNEJ ZABYTKÓW ARCHITEKTURY I BUDOWNICTWA

1. Miejscowość

TORUŃ

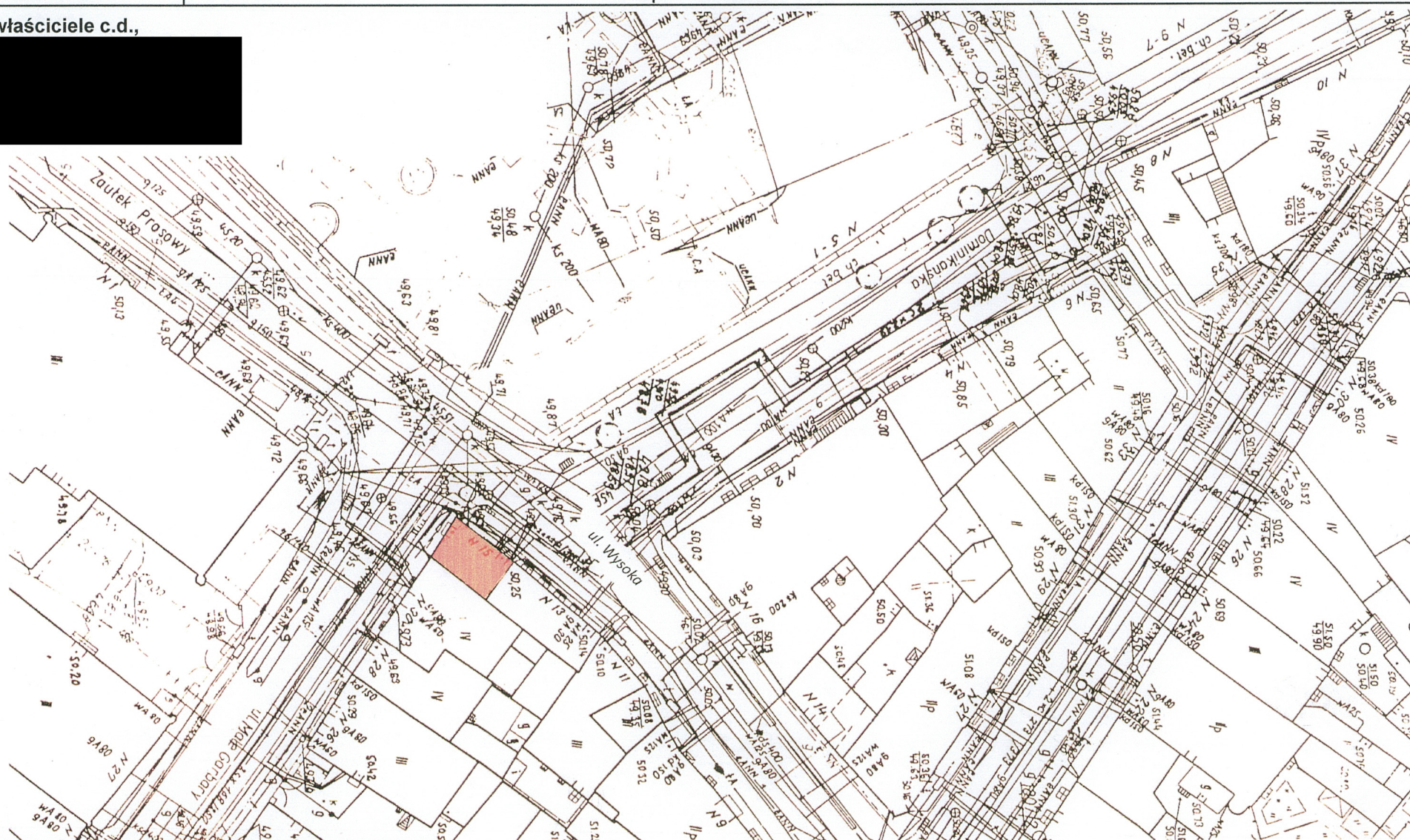
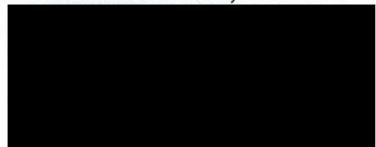
2. Obiekt

KAMIENICA

3. Zawartość wkładki

właściciele c.d., plan sytuacyjny, rzut przyziemia i I. piętra

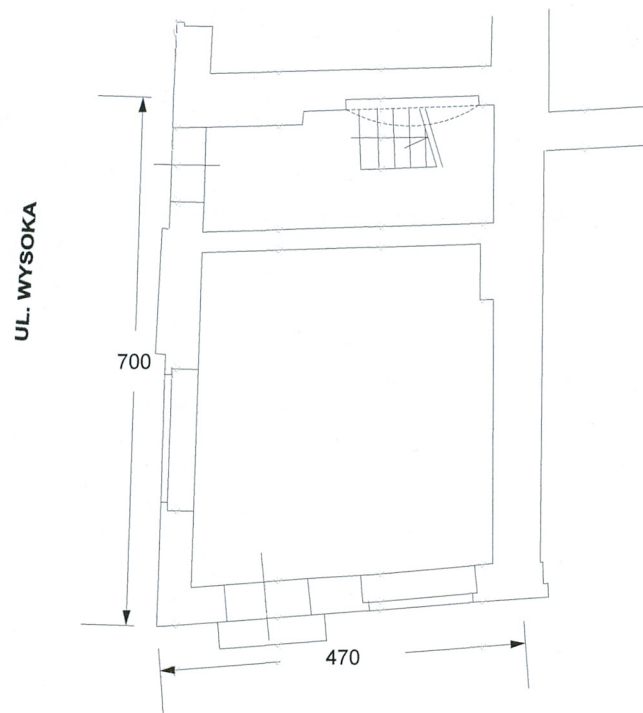
8. właściciele c.d.,



Wkładkę założył: mgr Krzysztof Milanowski, styczeń 2008 r.

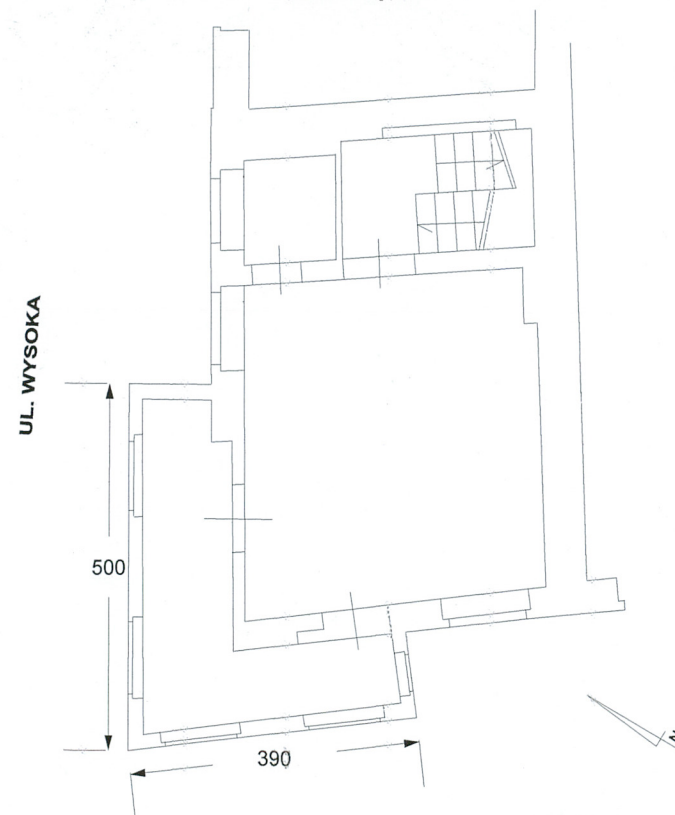
Miejsce przechowywania negatywów: WUOZ w Toruniu

RZUT PARTERU



UL. MAŁE GARBARY

RZUT PIĘTRA



UL. MAŁE GARBARY

SKALA; 1:100

WKŁADKA DO KARTY EWIDENCYJNEJ ZABYTKÓW ARCHITEKTURY I BUDOWNICTWA

1. Miejscowość TORUŃ	2. Obiekt KAMIENICA	3. Zawartość wkladki historia c.d., opis c.d.
--------------------------------	------------------------	--

historia c.d.

Interesująca jest kariera właściciela budynku – Christiana Sand, który w 1894 r. odziedziczył podtoruńskie dobra Bielawy po Rudolffie Czarlińskim (w tym samym roku wdowa Waleria Schedlin-Czarlińska weszła w posiadanie domu Sanda przy ul. Sienkiewicza) a w 1904 r. był właścicielem hotelu Thorner Hof, ob. Hotel Polonia przy Pl. Teatralnym.

Historia działki i prac budowlanych do 1945 r.:

Nietypowa parcela wytyczona została zapewne w czasie regulacji między Nowym Miastem a klasztorem dominikanów. Jej obecny kształt potwierdzony jest od XVIII w. – dawny numer hipoteczny Neustadt 71.

Szczegółowy wykaz właścicieli parceli od 1703 r. zamieszczony jest w opracowaniu konserwatorskim dotyczącym bloku zabudowy: Toruń, Nowe Miasto, Blok „G-1”. Budowniczy Christian Sand był właścicielem budynku w l. 1883-1897.

Autorzy wspomnianego wyżej opracowania nie stwierdzili na parceli reliktów zabudowy sprzed XIX w.

Na podstawie źródeł wiadomo, że w 1703 r. znajdował się na niej zamieszkały dom, należący do kościoła NMP. W końcu XVIII w. parcela stanowiła własność mieszczańską. W 1794 r. narożny dom pod nr 71 posiadał 1 komin i 1 kominek do gotowania - był to być może ten sam dom, który w 1818 r. został opisany jako murowano-szkieletowy, podpiwniczony (strop belkowy), o wysokości 2 kondygnacji, kryty dachówką polską, z 1 izbą, komorą i sienią na parterze oraz piętrze, i jak wynika z opisu był w niezbyt dobrym stanie.

W 1820 r. powstał projekt wzniesienia nowego, podpiwniczonego, piętrowego domu w miejscu całkowicie wyburzonego wcześniejszego – projekt na wkladce

W 1883 r. powstał opisany wyżej i zrealizowany projekt Christiana Sanda.

Po zmianie właściciela w 1897 r. budynek adaptowano najpewniej na mieszkalny ze sklepem w parterze.

Z 1910 r. pochodzi projekt urządzenia w piwnicy pomieszczenia do wyrobu kiełbas oraz przebicia nowego otworu wejściowego do sklepu w parterze, w miejscu wcześniejszego okna – projekt na wkladce.

W 1911 r. zaprojektowano założenie instalacji elektrycznej w budynku.

Informacje na temat otynkowania (zapewne odnowienia) elewacji pochodzą z l. 1892, 1921 i 1935.

opis c.d.

RZUT

Budynek oparty na planie prostokąta. Półtoratraktowy. Część komunikacyjna mieszcząca sień i klatkę schodową z wejściami do mieszkań wydzielona jest ścianą nośną po stronie wschodniej. Wnętrze w przyziemiu skomunikowane z ulicą wejściami po stronie północnej i zachodniej.

BRYŁA

Budynek czterokondygnacyjny z użytkowym poddaszem. Podpiwniczony. Bryła zwarta, przekryta dachem pulpitowym. W narożniku, nad parterem nadwieszony, dwukondygnacyjny wykusz zwieńczony tarasem.

ELEWACJE

Elewacja frontowa posadowiona na niewysokim cokole, zwieńczona wydatnym, profilowanym gzymsem podokapowym. Podziały poziome akcentowane profilowanymi gzymsami międzykondygnacyjnymi. Akcenty pionowe podkreślane przez formę wykusza, którego elewacje ozdobione są na krawędziach i osiach płaskimi lizenami. Wykusz zwieńczony metalową balustradą tarasu (III. piętro).

Elewacja północna (w pierzei ul. Wysokiej) - zasadniczo 4-osiowa. W przyziemiu 3-osiowa. Wskrajnej, wschodniej osi pionowy, prostokątny otwór wejścia głównego - poprzedzony jednobiegowymi, masywnymi schodkami. W osi środkowej, w pozornym ryzalicie pionowy, prostokątny otwór wejściowy do piwnic. Ponad nim pionowa, prostokątna płycina (prawdopodobnie pierwotnie było tu okno). W skrajnej, zachodniej osi przyziemia pionowa, prostokątna witryna sklepowa; pod nią, w partii cokołowej poziome, prostokątne okienko doswietlające piwnicę. Wykusz nadwieszony nad parterem wspiera się na masywnych modylionach - konsolach w formie wolut z metalową ozdobną okładziną z motywami roślinnymi i perełkowaniem. Otwory okienne kondygnacji I, II i III piętra w czterech osiach, pionowe, prostokątne. Okienka poddasza rozmieszczone po dwa w trzech osiach pionowe, prostokątne.

Elewacja zachodnia (w pierzei ul. Małe Garbary) - zasadniczo 3-osiowa. W przyziemiu 2-osiowa. Wskrajnej, północnej osi pionowy, prostokątny otwór wejścia do lokalu handlowego - poprzedzony jednobiegowymi, masywnymi schodkami. W osi południowej przyziemia pionowa, prostokątna witryna sklepowa. Wykusz nadwieszony nad parterem wspiera się na masywnych modylionach - konsolach w formie wolut z metalową ozdobną okładziną z motywami roślinnymi i perełkowaniem. Otwory okienne kondygnacji I, II i III piętra w trzech osiach, pionowe, prostokątne. Okienka poddasza rozmieszczone po dwa w dwóch osiach pionowe, prostokątne.

WNĘTRZE

Na wszystkich kondygnacjach, również z sieni w parterze - przejścia do pomieszczeń. Na poziomie I. i II. piętra pomieszczenia narożne otwierają się po stronie północnej i zachodniej arkadami do wnętrza wykusza. W kondygnacji III. piętra w ścianie północnej wyjście na taras. W piwnicy, w ścianie południowej budynku zamurowane wnęki - prawdopodobnie przejścia do sąsiednich budynków (na wypadek działań wojennych).

INTALACJE

Wod. - kan.; elektryczna; gazowa;

WKŁADKA DO KARTY EWIDENCYJNEJ ZABYTEKÓW ARCHITEKTURY I BUDOWNICTWA

1. Miejscowość
TORUŃ2. Obiekt
KAMIENICA3. Zawartość wkładki
fotografie

2. Elewacja zachodnia. Ul. Małe Garbary.



3. Elewacja północna. Ul. Wysoka.



4. Wejście do piwnicy z poziomu ul. Wysokiej.

Wkładkę założył: mgr Krzysztof Milanowski, styczeń 2008 r.

Miejsce przechowywania negatywów: WUOZ w Toruniu



5. Wsporniki pod wykuszem od strony ul. Małe Garbary.



6. Wspornik pod wykuszem od strony ul. Małe Garbary.



7. Profilowany gzyms międzykondygnacyjny w elewacji północnej.

WKŁADKA DO KARTY EWIDENCYJNEJ ZABYTKÓW ARCHITEKTURY I BUDOWNICTWA

1. Miejscowość
TORUŃ2. Obiekt
KAMIENICA3. Zawartość wkładki
fotografie

8. Piwnica, widok w kierunku wschodnim.



9. Piwnica. Widok w kierunku ściany północnej.

Wkładkę założył: mgr Krzysztof Milanowski, styczeń 2008 r.

Miejsce przechowywania negatywów: WUOZ w Toruniu



10. Piwnica. Widok w kierunku ściany południowej z zamurowanym przejściem do piwnic sąsiedniego budynku (Małe Garbary 30).



11. Piwnica. Południowa ściana z wnęką w pomieszczeniu wschodnim.



12. Schody komunikujące poziom piwnic z wejściem z poziomu ul. Wysokiej.

WKŁADKA DO KARTY EWIDENCYJNEJ ZABYTKÓW ARCHITEKTURY I BUDOWNICTWA

1. Miejscowość
TORUŃ2. Obiekt
KAMIENICA3. Zawartość wkładki
fotografie

13. Piwnice – fragment stropu odcinkowego (tzw. strop Kleina).



14. Sień, poziom parteru. Widok w kierunku schodów.

Wkładkę założył: mgr Krzysztof Milanowski, styczeń 2008 r.

Miejsce przechowywania negatywów: WUOZ w Toruniu



15. Wnęka arkadowa w ścianie wschodniej budynku. Poziom parteru.



16. Wnęka arkadowa w ścianie wschodniej budynku. Poziom I. piętra.



17. Bieg schodów – ujęcie z poziomu II. piętra.

WKŁADKA DO KARTY EWIDENCYJNEJ ZABYTKÓW ARCHITEKTURY I BUDOWNICTWA

1. Miejscowość
TORUŃ2. Obiekt
KAMIENICA3. Zawartość wkładki
fotografie

18. Bieg schodów – ujęcie z poziomu III. piętra.



19. Balustrada i półeczki schodów pomiędzy kondygnacją parteru i I. piętra.



20. Schowek w przestrzeni podschodowej.

Wkładkę założył: mgr Krzysztof Milanowski, styczeń 2008 r.

Miejsce przechowywania negatywów: WUOZ w Toruniu



21. Wnętrze II. piętra, widok w kierunku północno-zachodniego narożnika.



23. Poddasze – widok w kierunku zachodnim.



22. Poziom III. piętra, taras nad wykuszem.

WKŁADKA DO KARTY EWIDENCYJNEJ ZABYTEKÓW ARCHITEKTURY I BUDOWNICTWA

1. Miejscowość
TORUŃ

2. Obiekt
KAMIENICA

3. Zawartość wkładki
fotografie



25. Konstrukcja dachu nad południowo-zachodnim narożem budynku.



24. Konstrukcja dachu nad północno-wschodnim narożem budynku.

Wkładkę założył: mgr Krzysztof Milanowski, styczeń 2008 r.

Miejsce przechowywania negatywów: WUOZ w Toruniu



26. Stolarka krosnowa – okienko doświetlające poddasze.

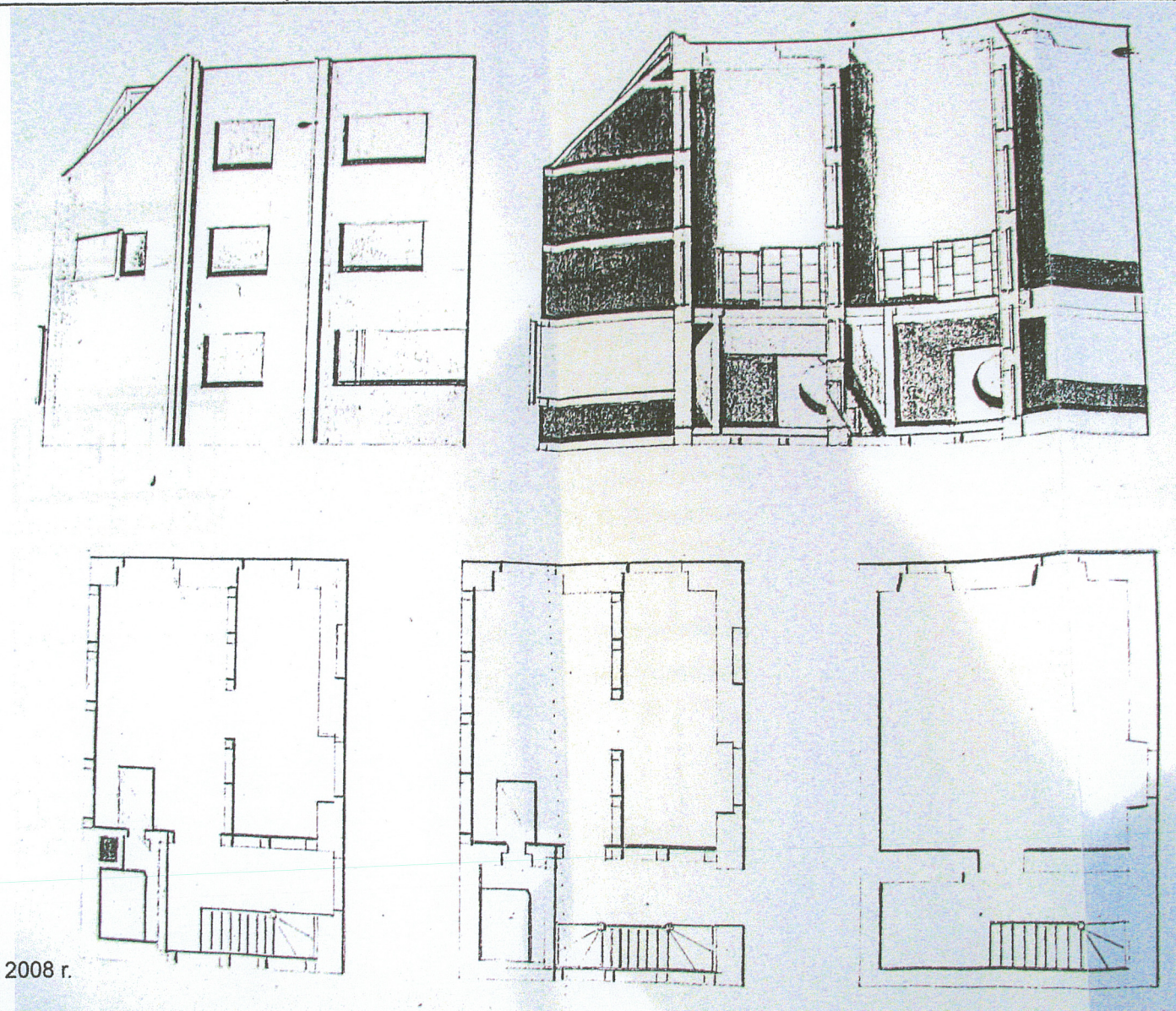


27. Podłoga deskowa na poziomie poddasza.

WKŁADKA DO KARTY EWIDENCYJNEJ ZABYTKÓW ARCHITEKTURY I BUDOWNICTWA

1. Miejscowość
TORUŃ2. Obiekt
KAMIENICA3. Zawartość wkładki
rysunki archiwalne

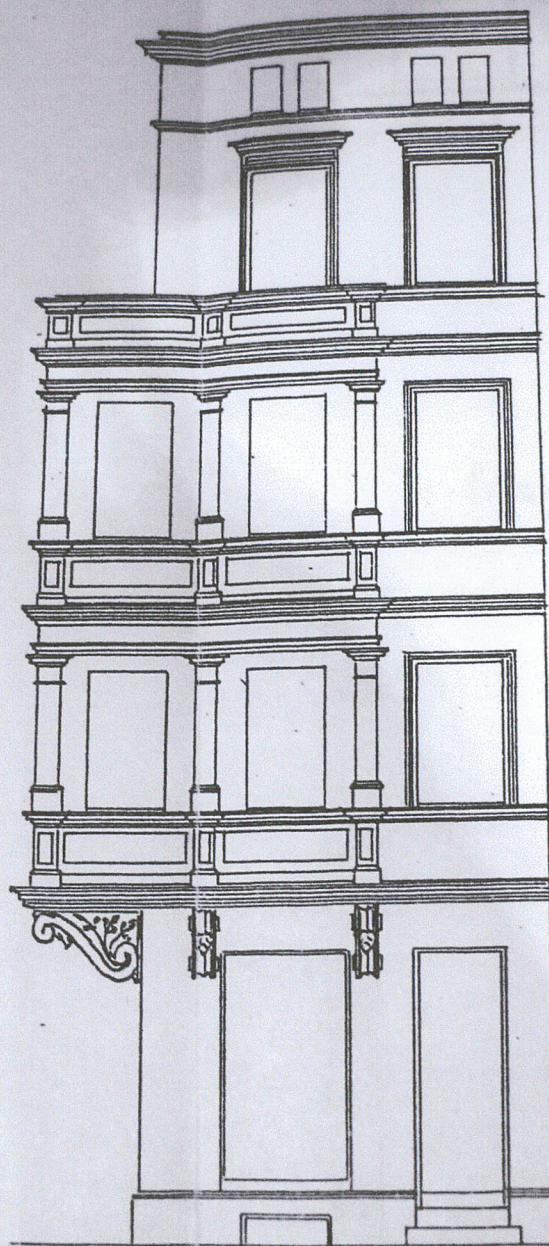
Rysunek archiwalny poprzedniej zabudowy
parceli.



Wkładkę założył: mgr Krzysztof Milanowski, styczeń 2008 r.

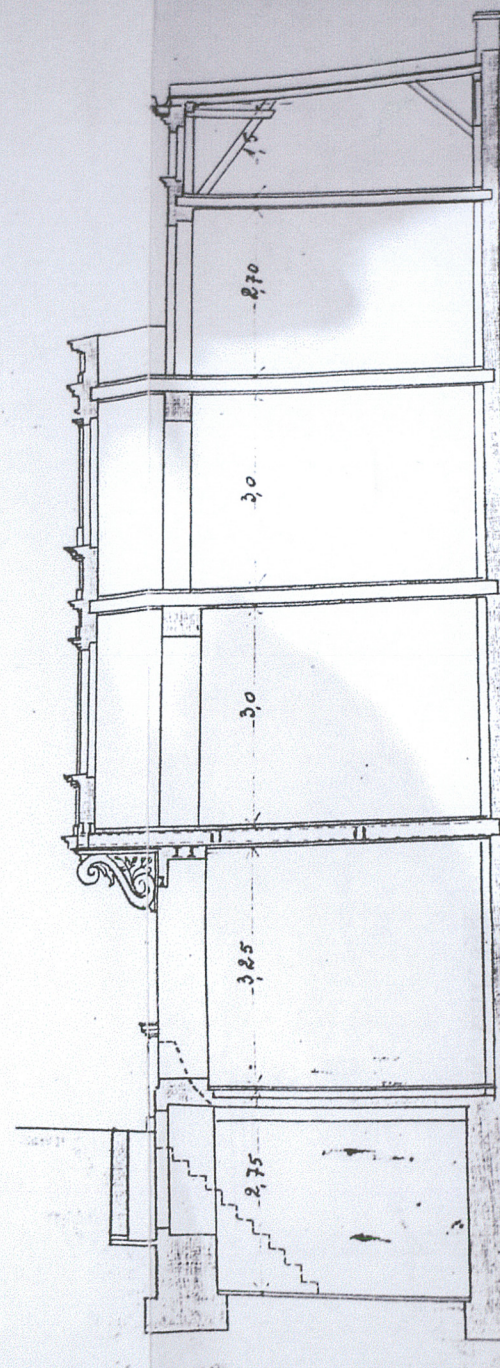
Miejsce przechowywania negatywów: WUOZ w Toruniu

Ansicht von der H. Gerberstrasse.



Rysunek archiwalny elewacji zachodniej budynku.

Schnitt a. b.



Przekrój pionowy budynku.

WKŁADKA DO KARTY EWIDENCYJNEJ ZABYTKÓW ARCHITEKTURY I BUDOWNICTWA

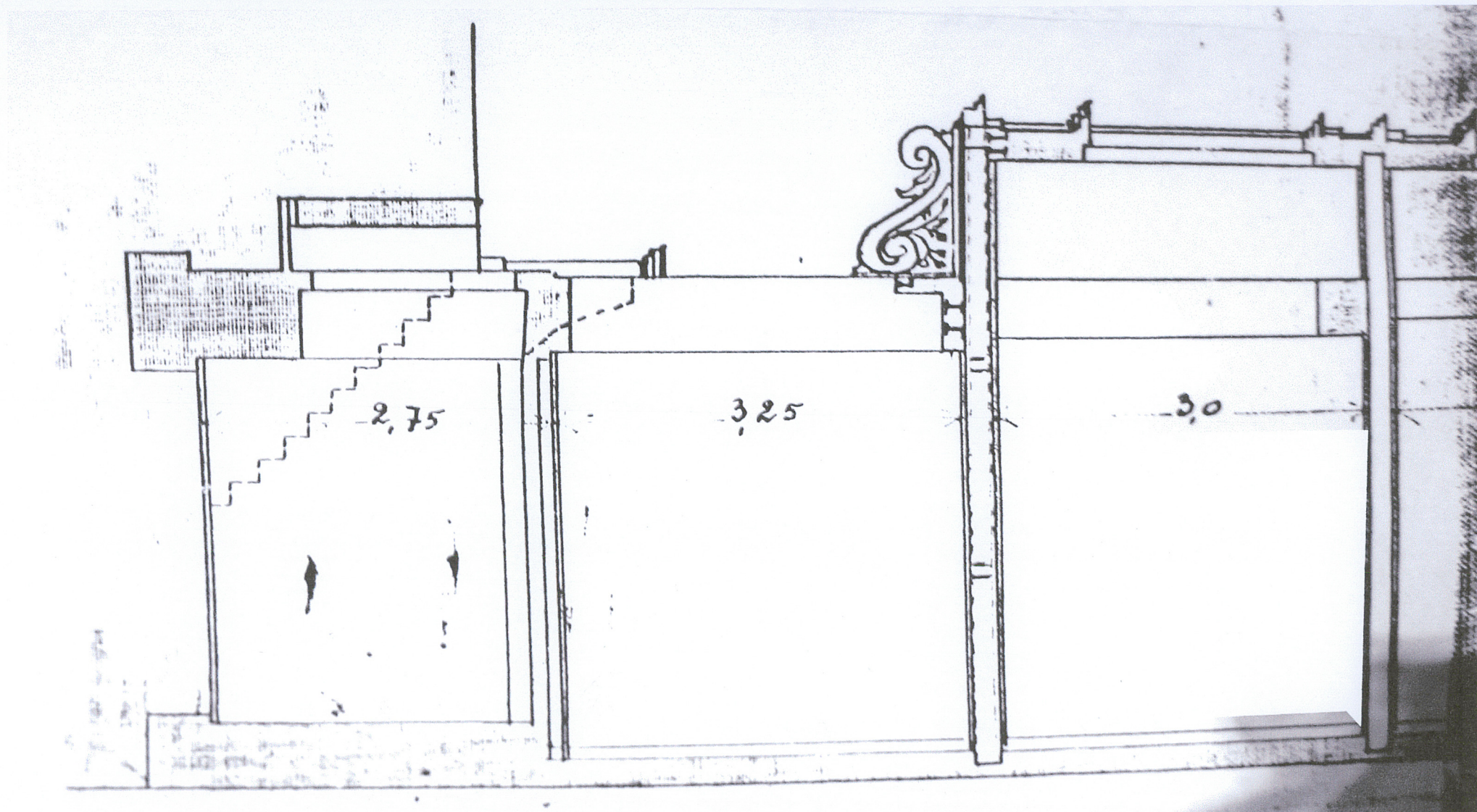
1. Miejscowość
TORUŃ2. Obiekt
KAMIENICA3. Zawartość wkładki
rysunki archiwalne

Rysunek archiwalny - przeziemie elewacji
północnej.



Wkładkę założył: mgr Krzysztof Milanowski, styczeń 2008 r.

Miejsce przechowywania negatywów: WUOZ w Toruniu



Rysunek archiwalny - przekrój pionowy przyziemia.