

KARTA EWIDENCYJNA ZABYTKU NIERUCHOMEGO WPISANEGO DO REJESTRU ZABYTKÓW

1. Nazwa

KAMIENICA

2. Czas powstania

gotyk (k. XV w.), 1898 r.,
modernizowana w 1993 r. - witryna,

3. Miejscowość

TORUŃ

4942

4. Adres

ul. Wielkie Garbary 21,
nr ewidencyjny działki 2, obręb 17
nr księgi wieczystej [REDACTED]

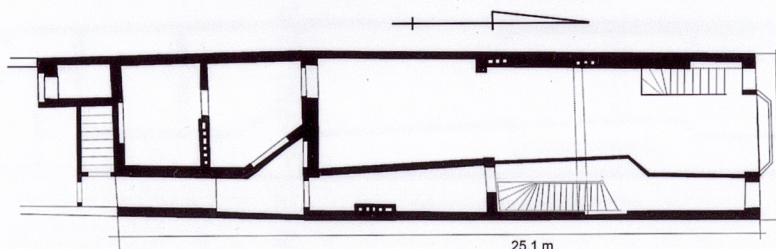
11. Materiały graficzne



1. Elewacja frontowa.



3. Plan orientacyjny 1:5000



2. Rzut przyziemia skala 1:200

5. Przynależność administracyjna

województwo kujawsko-pomorskie
powiat Miasto Toruń
gmina loco

6. Współrzędne geograficzne

N: 53°0'38.6" E: 18°36'32.97"
geoportal

7. Poprzednie nazwy miejscowości

niem.: Thorn,
niem. nazwa ulicy: Gerberstrasse 31,
Größe (Grosse) Gerbergasse 31
daw. nr dz. 291

8. Właściciel i jego adres

własność prywatna [REDACTED]

9. Użytkownik i jego adres

Piwnica – „Klub 21” [REDACTED]
Parter – „Sandra” S.C. Sklep obuwniczy M. i P. i
R. Kempnińscy
I piętro – Kancelaria Notarialna A. Eska-
Królikowska
II piętro- mieszkanie prywatne
III piętro – mieszkania
IV piętro – mieszkania

10. Formy ochrony

Wpis do rejestru zabytków decyzją z dnia
27.08.1985 r.,
nr A/545

A/481

12. Historia

Budynek na zrębie gotyckim, na co wskazują odsłonięte mury piwnicy w trakcie przednim i środkowym, przekształcany najprawdopodobniej w okresie nowożytnym i w XIX wieku.

Usytuowany na parceli średniowiecznej, o wąskim, podłużnym kształcie, wyznaczonej od ulicy, aż do Strugi Toruńskiej. W podwórzu znajdował się murowany spichlerz oparty na murach budynku sąsiedniego (15,16) wraz z przejazdem od ul. Przedzamcze (7,10), wzniesiony w XIX w.

Pierwsze wzmianki na temat budynku i jego właścicieli pochodzą z XV wieku (1428). Parcela zajmowana była od XV do XVIII wieku przez rzemieślników - głównie garbarzy.

Z końcem XIX wieku ówczesny właściciel, kupiec A. Kirmes uzyskał pozwolenie budowlane na przebudowę budynku - w sierpniu 1898 r. Projekt wykonał mistrz budowlany A. Teufel. Projekt przewidywał wyburzenie ścianki działowej między I i II traktem parteru, wymianę ścianek międzytraktowych (na lżejsze) na I i II piętrze, dostawienie nowych ciągów kominowych, nadbudowę o III piętro wraz z poddaszem oraz budowę oficyny skomunikowanej z kamienicą.

Obecny wygląd kamienicy i elewacji jest wynikiem przebudowy z 1898 r.(9). Wystrój elewacji zawiera dekoracyjnie opracowane opaski okienne, z przewagą form eklektycznych oraz z drobnym detalem secesyjnym.

W okresie międzywojennym właścicielem kamienicy wraz z budynkiem narożnym przy ul. Przedzamcze (nr 20 i 18) był Cz. Buza, właściciel firmy „Czesław Buza” hurtownia materiałów.

Prace po '45 r.: W 1993 r. budynek został poddany modernizacji. Wówczas zaprojektowano i wykonano na parterze obecną witrynę sklepową wystającą przed lico budynku(1). Usytuowano zbieg schodów wewnętrznych, łączących piwnice i I piętro z parterem, na ścianie zachodniej(20) - w kierunku południowym wraz z ich wykonaniem; zamontowano nowe dźwigary stalowe w stropie piwnicznym. W tym czasie wykonano najprawdopodobniej słupy podporowe w parterze. W 2000 r. rozebrano spichlerz. W 2010 wykonano remont i adaptację piwnicy na lokal usługowy, w tym czasie odwrócono bieg schodów z parteru do piwnicy - w kierunku północnym z możliwością wejścia od ulicy, pogłębiono poziom posadzki piwnicy w trakcie środkowym i tylnym. W 2012 r. przeprowadzono remont III piętra, wraz z jego adaptacją na dwa mieszkania.

13. Opis

Sytuacja:

Budynek położony na terenie Nowego Miasta Torunia, w bloku zabudowy o nieregularnym kształcie, położonym między ul.: Przedzamcze, Wlk. Garbary, Wola Zamkowa, a od południa - terenem zamku krzyżackiego(3). Budynek usytuowany w zwartej zabudowie południowej pierzei ulicy Wielkie Garbary(6).

Materiał i konstrukcja:

Ściany: fundamenty kamienno-ceglane, ściany zewnętrzne i wewnętrzne wykonane z cegły pełnej, w miejscach przebudowań – pustaki; budynek tynkowany;

Stropy: w piwnicy w trakcie przednim i tylnym strop Kleina(17), w środkowym - sklepienie kolebkowe(18-19), stropy na wyższy piętrach belkowe, kryte, ze środkowym pułapem;

Wieżba: drewniana, wsparta na słupach, wzmocniona wzdłużnie zastrzałami(26); dach dwuspadowy o małym kącie spadku, pokrycie dachu – papa;

Posadzki: w piwnicy ceglane, parter: w trakcie przednim w korytarzu klatki schodowej - płytki ceramiczne, w tylnym trakcie (przechód) - wylewka betonowa, w pomieszczeniu sklepu - parkiet; na I piętrze mieszane - płytki ceramiczne, parkiet; II, III i poddasze - parkiet;

Schody: do piwnicy – policzkowe, współczesne, schody klatki schodowej – drewniane, wsparte na słupie, dekorowanym żłobieniem, półkręte, z podestami na piętrach, z „duszą” oraz balustradą o tralkach toczonych(28), klatka schodowa doświetlona przez świetlik umieszczony w dachu; wg przekazu słownego oraz zachowanego projektu archiwalnego schody oficyny: metalowe, kręte - ob. niedostępne;

Drzwi: wejściowe, wyjściowe, do mieszkań, lokali - jednoskrzydłowe; międzytraktowe - amfiladowe dwuskrzydłowe; wejściowe - współczesne przeszklone; drzwi międzytraktowe w parterze – drewniane z profilowanymi odrzwiami, ramowo-płycinowe; drzwi tylne - drewniane, ramowo-płycinowe; drzwi do lokali na piętrach (I, II i III piętra) drewniane współczesne; drzwi do pomieszczenia gospodarczego na III piętrze – drewniane, z dekoracyjnie opracowanymi odrzwiami, ramowo-płycinowe - w dolnej strefie dwie płyciny, górna rama przeszklona w płycinie w mniejsze ramki(23), z historyczną klamką w formie gałeczki(25), drzwi na IV piętrze – umieszczone w ścianie drewnianej z oknem; drzwi w mieszkaniach – drewniane z profilowanym odrzwiami, ramowo-płycinowe, przeszklone w płycinach większej ramy(22), zachowane pojedyncze okucia – klamki(24), w mieszkaniu II piętra historyczne: amfiladowe z profilowanymi odrzwiami, z supraportą(21);

Okna: stolarka okienna elewacji frontowej drewniana, historyczna zachowana na II piętrze - skrzynkowa z dekoracyjnie opracowanym słupkiem w formie kolumny oraz okuciami(13), na pozostałych piętrach nowa, z odtworzonym elementem słupka; okna tylnej elewacji wymienione na PCV; występują pojedyncze stolarki drewniane;

Rzut:

Budynek na planie wydłużonego prostokąta, dwutraktowy w parterze, trzytraktowy na piętrach, z oficyną od strony podzamcz(2,8); w trakcie środkowym kamienicy, przy ścianie wschodniej - klatka schodowa;

Bryła:

Kamienicy - prostopadłościenna, oficyny - złożona, nieregularna; podpiwniczona, czterokondygnacyjna z poddaszem użytkowym, kryta dachem dwuspadowym, z lukarnami w przedniej połaci(4).

14. Kubatura 1500 m ³	15. Powierzchnia użytkowa 560 m ²	16. Przeznaczenie pierwotne Kamienica mieszkalna z lokalem handlowym w parterze	17. Użytkowanie obecne Kamienica mieszkalna z lokalami handlowo-usługowymi
18. Stan zachowania Stan ogólny kamienicy dobry, z wyjątkiem ciągu komunikacyjnego w parterze oraz poddasza i klatki schodowej oficyny. Pokrycie dachowe szczelne. W trakcie przednim parteru, pod biegiem schodów gdzie mieściło się dawne zejście do piwnicy, zapada się podłoga, zaś w tylnym trakcie występują zawilgocenia. Poddasze poddane licznym przeróbkom w postaci dostawionych ścianek działowych. Schody oficyny zniszczone, wymagają zabezpieczenia i naprawy. W większości pomieszczeń (piwnica, II p.) układ przestrzenny jest czytelny. Układ przestrzenny na I p. nie zachował się, w trakcie przednim brak jest też ścian działowych wydzielających poszczególne pomieszczenia. Elementy wyposażania II p w dobrym stanie, w tym stolarka okienna i drzwiowa wraz okuciami.		19. Istniejące zagrożenia, najpilniejsze postulaty konserwatorskie - Postuluje się zachowanie historycznej stolarki okiennej na II piętrze oraz pieca kaflowego, a także stolarki drzwiowej wewnątrz pomieszczeń i na klatce schodowej III p. oraz układu przestrzennego wnętrza. - Postuluje się naprawę schodów klatki schodowej oficyny i ewentualne jej otwarcie. - Postuluję się zachowanie czytelnego układu piwnicy wraz przywróceniem charakteru gotyckich murów – sklepienia kolebkowego w trakcie środkowym.	

20. Akta archiwalne (rodzaj akt, numer i miejsce przechowywania)

AP Toruń, AmTG sygn. 4816

21. Uwagi

22. Adnotacje o inspekcjach, informacje o zmianach (daty, imiona i nazwiska wypełniających)

23. Bibliografia

1. „*Dokumentacja techniczna kwartał „O1” Toruń, ul. Przedzamcze, Wola Zamkowa, św. Jakuba, Piernikarska, Wlk. Garbary*” – uproszczone rozpoznanie stanu technicznego budynków, wyk. Urząd Miejski Wydział Gospodarki Mieszkaniowo-Komunalnej, Archiwum MKZ w Toruniu, sygn. 395/1.
2. „*Projekt techniczny modernizacji wnętrza*” – dotyczy adaptacji piwnicy i I piętra na sklep i dodatkowego połączenia komunikacyjnego tych kondygnacji z parterem, styczeń 1993 r. Archiwum MKZ w Toruniu, sygn. 344.
3. „*Ekspertyza techniczna w sprawie oceny stanu technicznego budynku. Budynek mieszkalny – oficyna (dawny spichrz)*” – dokumentacja techniczna, Toruń, październiki 2000r. wyk. Jerzy Mowiński, zbiory prywatne.
4. „*Korekta kształtu i lokalizacji schodów wewnętrznych do piwnicy w kamienicy staromiejskiej*” Projekt budowlany, październik 2010, Archiwum MKZ w Toruniu, sygn. 4381.
5. K. Mikulski, „*Przestrzeń i społeczeństwo Torunia od koń. XIV do początku XVII w.*” Toruń 1999 wyd. UMK, s. 362, plan nr 1 i 2.
6. K. Mikulski, „*Właściciele i funkcje działek w kwartale jakubskim Nowego Miasta Torunia od końca XIV do początku XIX wieku. BLOK „O1” i „Z”*”, Toruń 2000, s. 44, Archiwum MKZ w Toruniu, sygn. 2 195.
7. Karta ewidencyjna obiektu (kserokopia) z 25.05.1992 r., wyk. mgr S. Wojdyło, Zbiory MKZ w Toruniu.

25. Źródła ikonograficzne (rodzaj, miejsce przechowywania)

1. Zdjęcie spichlerza wyk. mgr J. Mowińska, *Dokumentacja techniczna „Ekspertyza techniczna w sprawie oceny stanu technicznego budynku. Budynek mieszkalny – oficyna (dawny spichrz)”*, Toruń, październiki 2000r. wyk. Jerzy Mowiński, zbiory prywatne właściciela.
2. Zdjęcia: materiałów archiwalnych, widoki wyk. J. Kosowska, zbiory prywatne i zbiory WUOZ w Toruniu.

24. Opracowanie karty ewidencyjnej (autor, data i podpis)

tekst mgr J. Kosowska, sierpień – październik 2012 r.

plany, rysunki mgr. J. Kosowska, wrzesień – październik 2012 r.

fotografie mgr J. Kosowska, sierpień - wrzesień 2012 r.

26. Załączniki

Wkładki szt. 7

ZAŁĄCZNIK DO KARTY EWIDENCYJNEJ**Nr 1**

1. Miejscowość	T O R U Ń	5. Nazwa zabytku (jak w karcie), adres	6. Zawartość załącznika
2. Gmina	loco	KAMIENICA, ul. Wielkie Garbary 21	c.d.13.Opis 4. Przekrój podłużny. 5. Rzut II p.
3. Powiat	Miasto Toruń		
4. Województwo	kujawsko-pomorskie		

13. Opis c.d.

Elewacje**Elewacja frontowa** (północna) - trójosiowa i trójstrefowa(1).

Osie parteru wyznaczają: centralna, współczesna witryna sklepowa wystająca przed lico kamienicy oraz umieszczone symetrycznie po jej bokach wejścia - do lokalu i kamienicy. Osie pięter wyznaczają rzędy okien z dekoracyjnie opracowanymi opaskami i gzymsami nadokiennymi – naczółkami, z zaakcentowaniem osi centralnej przez bogatsze zdobienie. *Dekoracje opasek okiennych* różnią się od siebie zwieńczeniem: opaski bocznych okien I p. zwieńczone gzymsem prostym z maszkaronem ujętym w woluty, natomiast naczółek okna środkowego - półkolisty z dekoracją w formie maski, na której wsparty jest kartusz z inicjałami AK, z elementami zwijanymi i roślinnymi(11); opaski bocznych okien II p. zwieńczone płaskim naczółkiem z konsolką i fartuszkami podokiennymi (12), okno środkowe zwieńczone trójkątnym naczółkiem; opaski III p. z wklęsło-wypukłym profilem, z ornamentem roślinnym w postaci wolut akantowych, girlandy i czteroliścia, środkowe okno dodatkowo z konsolką wolutową; dekoracja facjatek w formie ornamentu muszlowo-roślinnego.

Strefy elewacji wyznaczone są przez gzymsy: I strefa - parter pozbawiony dekoracji, oddzielony gzymsem międzykondygnacyjnym od wyższych kondygnacji, II strefa - zamknięta gzymsem wieńczącym, wspartym na czterech konsolkach, III strefa - partia poddasza z lukarnami krytymi dwuspadowym daszkiem.

Elewacja tylna (południowa) – gładka, przysłonięta oficyną; elewacja oficyny gładka, z rzędem okien i wejściem na klatkę schodową, obecnie niedostępną(14)

Wnętrze:

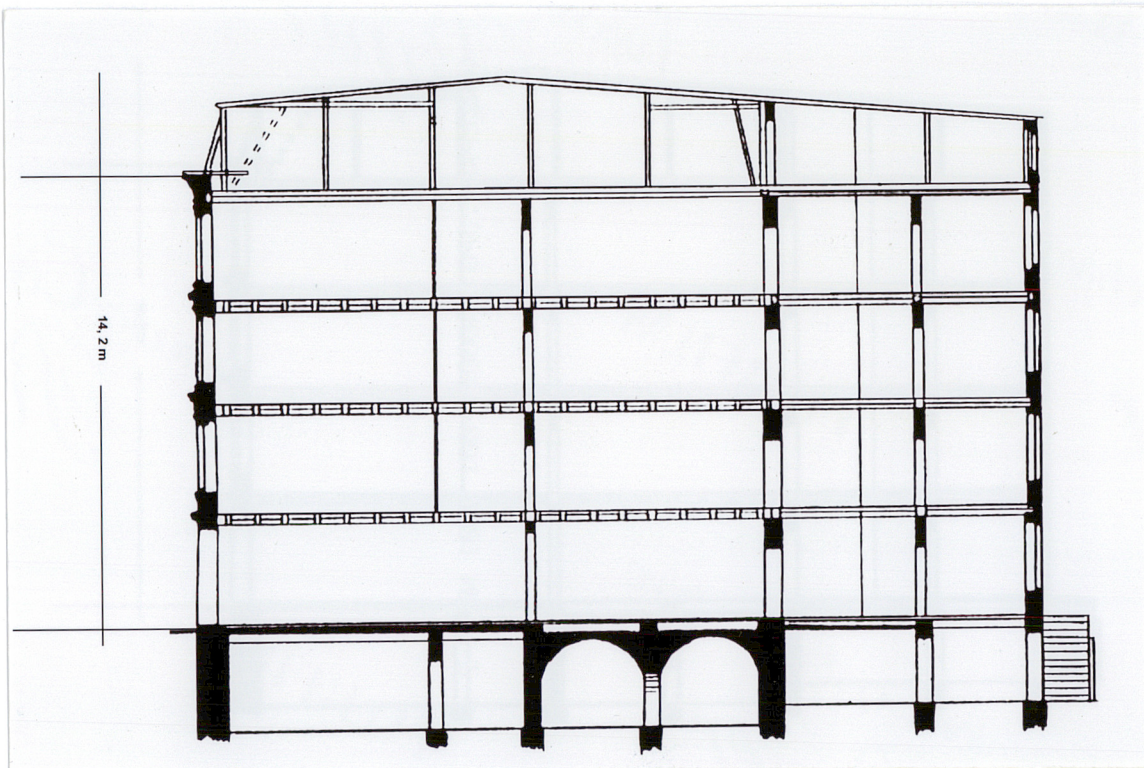
Zachowany czytelny układ przestrzenny z okresu przebudowy w k. XIX w., zachowany w całości na II p. – w tym amfiladowy układ pomieszczeń. W piwnicy widoczne elementy konstrukcyjne – stalowy podciąg w trakcie przednim, strop Kleina(17) oraz dawny poziom posadzek i fragmenty fundamentów kamiennie-ceglanych(18). W trakcie środkowym parteru zachowała się XIX – wieczna klatka schodowa, z balustradą tralkową(28). Na poszczególnych piętrach zachowała się historyczna stolarka drzwiowa prowadząca do pomieszczeń i we wnętrzach II i III piętra wraz z okuciami(21,22,23,24,25). Drewniana historyczna stolarka okienna z okuciami zachowała się wyłącznie na II piętrze(5).

Wyposażenie:

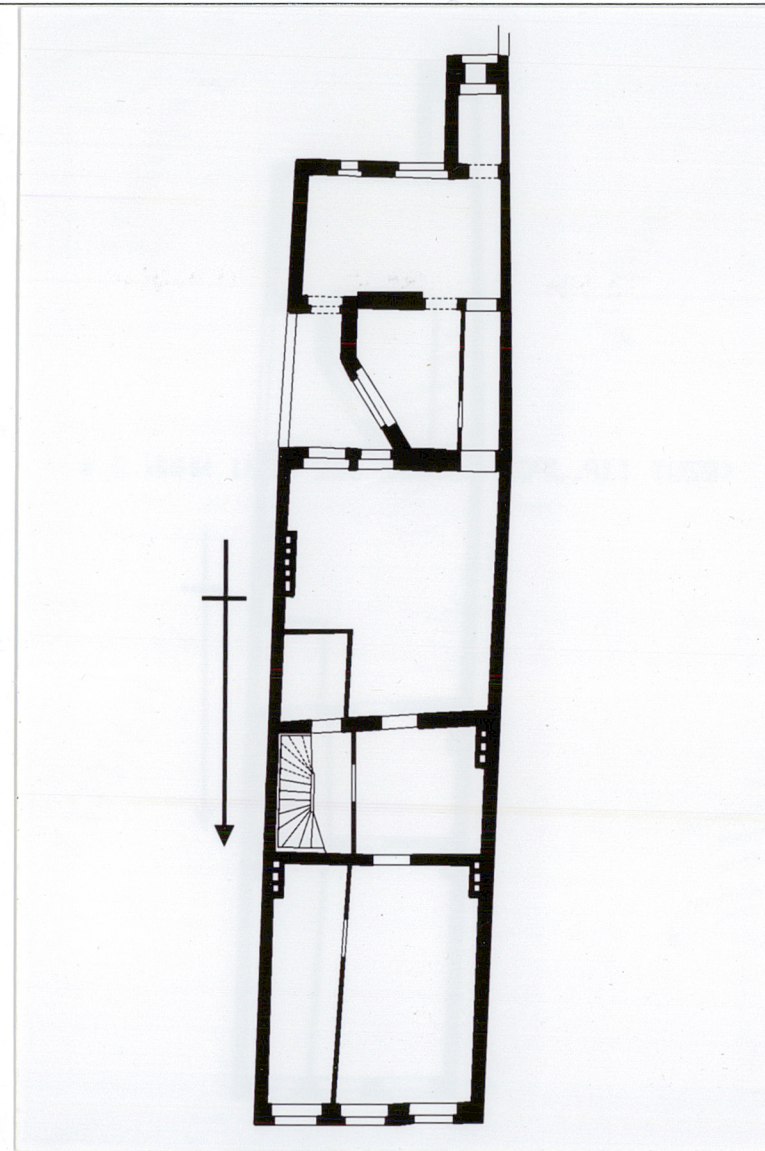
W mieszkaniu na II p. zachował się piec kaflowy(27).

Instalacje:

Wodno-kanalizacyjna, elektryczna, gazowa.



4. Przekrój podłużny wg. S. Wojdyło 1992 r. skala 1:200

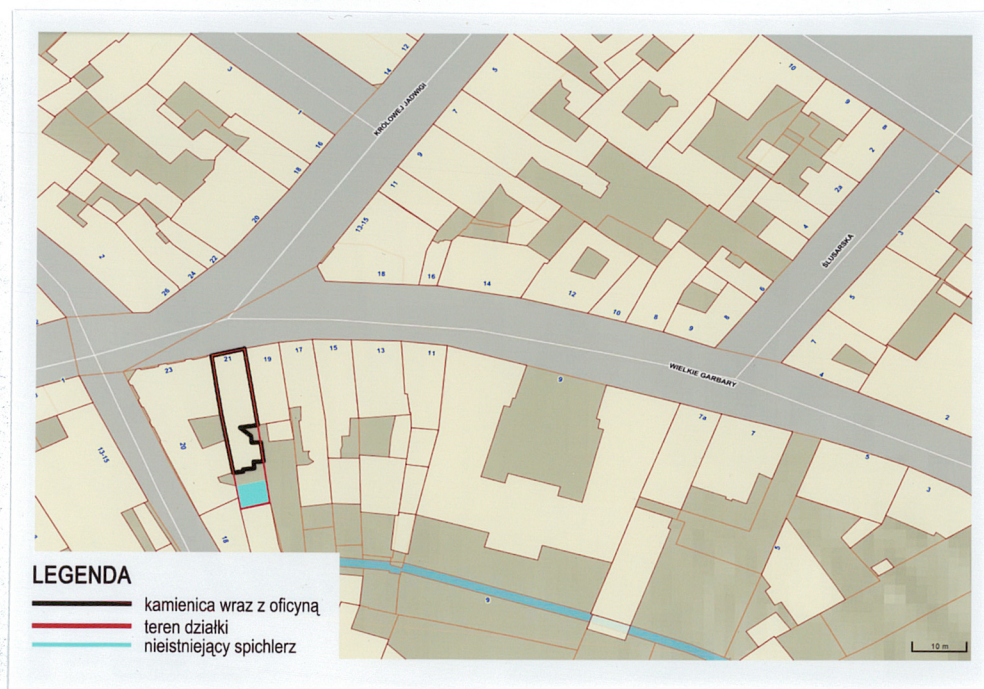


5. Rzut II p. skala 1:200

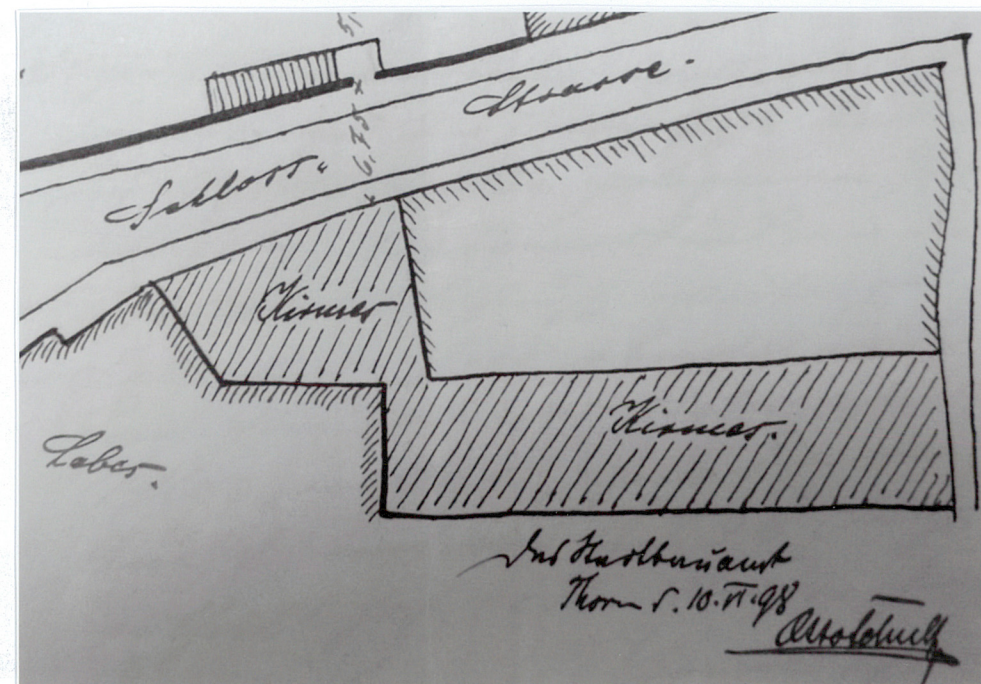
ZAŁĄCZNIK DO KARTY EWIDENCYJNEJ

Nr 2

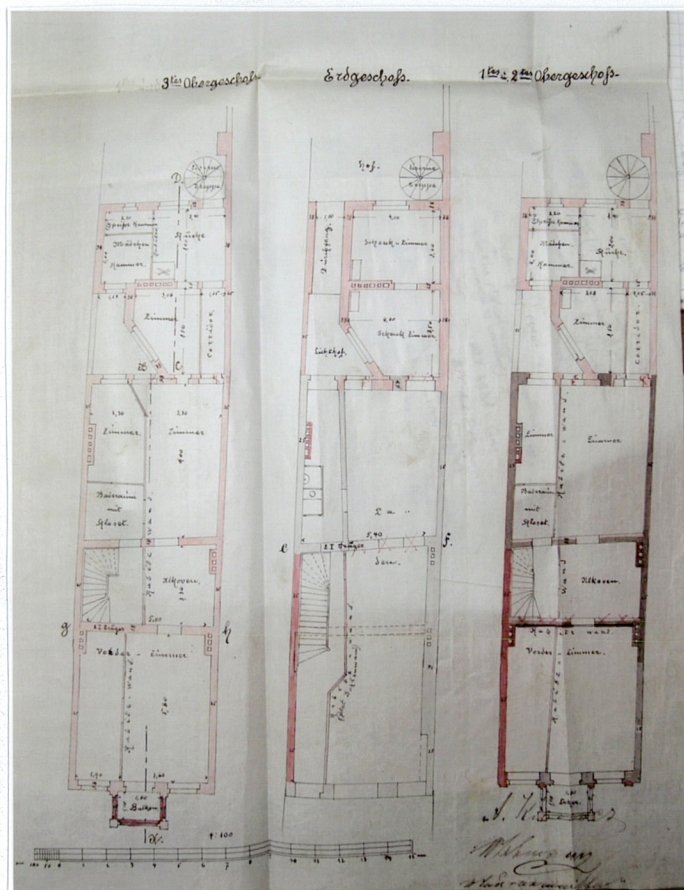
1. Miejscowość	TORUŃ	5. Nazwa zabytku (jak w karcie), adres	6. Zawartość załącznika:
2. Gmina	loco	KAMIENICA, ul. Wielkie Garbary 21	6. Plan sytuacyjny
3. Powiat	Miasto Toruń		7. 8.9.10. Zdjęcia rysunku archiwalnego – AP Toruń AmtG sygn.4816
4. Województwo	kujawsko-pomorskie		



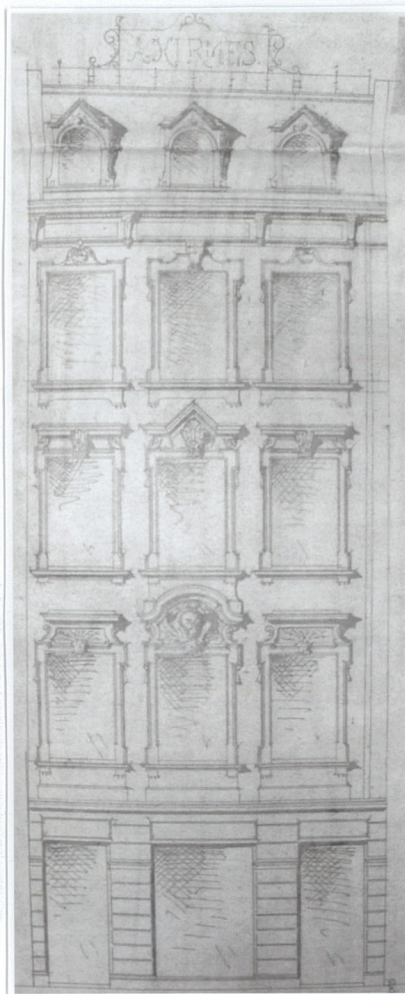
6. Plan sytuacyjny skala 1:500



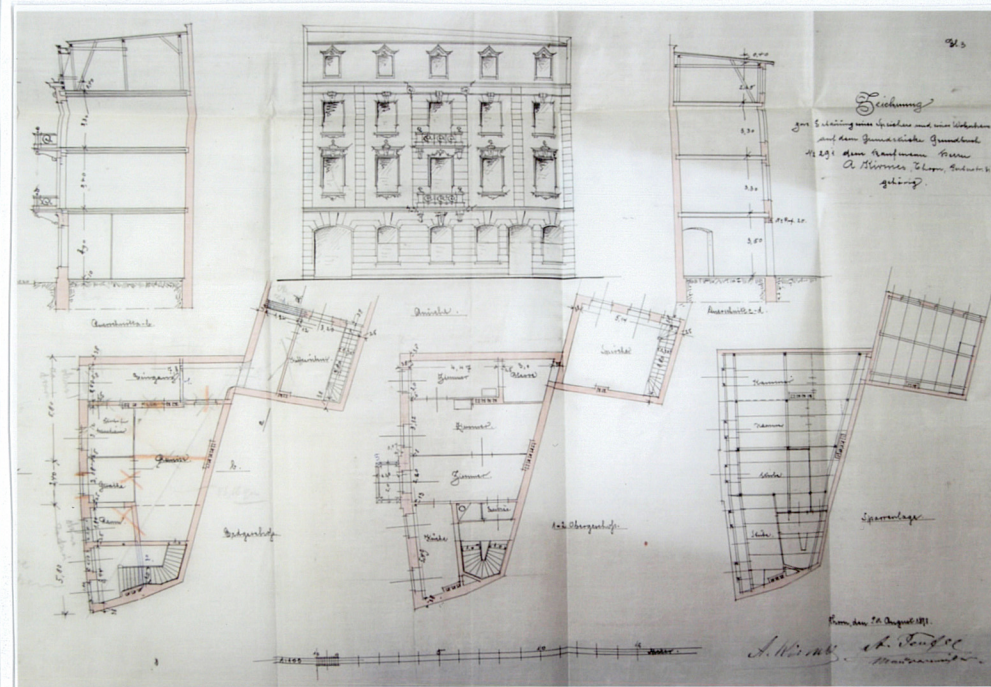
7. Rys. archiwalny działki z k. XIX w.- właściciel A. Kirmes



8. Rys. archiwalny kamienicy - rzuty



9. Rys. archiwalny – widok elewacji frontowej



10. Rys. archiwalny – spichlerz i kamienica przy ul. Podzamcze 20

ZAŁĄCZNIK DO KARTY EWIDENCYJNEJ

Nr 3

1. Miejscowość	T O R U Ń	5. Nazwa zabytku (jak w karcie), adres KAMIENICA, ul. Wielkie Garbary 21	6. Zawartość załącznika 11. Kartusz z inicjałami właściciela okno I p. 12. Dekoracja okna II p. rzędu bocznego 13. Dekoracja stolarki II p.
2. Gmina	loco		
3. Powiat	Miasto Toruń		
4. Województwo	kujawsko-pomorskie		



11. Dekoracja okna I p. – kartusz z inicjałami właściciela A.K.



12. Okno II p. z dekoracyjnie opracowaną opaską i gzymsem nadokiennym wraz z historyczną stolarką



13. Dekoracja słupka – okno II p.

ZAŁĄCZNIK DO KARTY EWIDENCYJNEJ

Nr 4

1. Miejscowość	TORUŃ	5. Nazwa zabytku (jak w karcie), adres	6. Zawartość załącznika
2. Gmina	loco	KAMIENICA, ul. Wielkie Garbary 21	13. Widok elewacji tylnej
3. Powiat	Miasto Toruń		14. Widok od strony dziedzińca z widocznym na murze sąsiedniej kamienicy śladem po spichlerzu
4. Województwo	kujawsko-pomorskie		15. Widok dawnego spichlerza fot. wyk. mgr Julita Mowińska

14. Elewacja tylna



15. Widok z dziedzińca na elewację tylną oraz sąsiednią kamienicę z widocznym fragmentem na murze po spichlerzu



16. Fot. Spichlerza stan z 2000 r. – widok z sąsiedniej posesji



ZAŁĄCZNIK DO KARTY EWIDENCYJNEJ

Nr 5

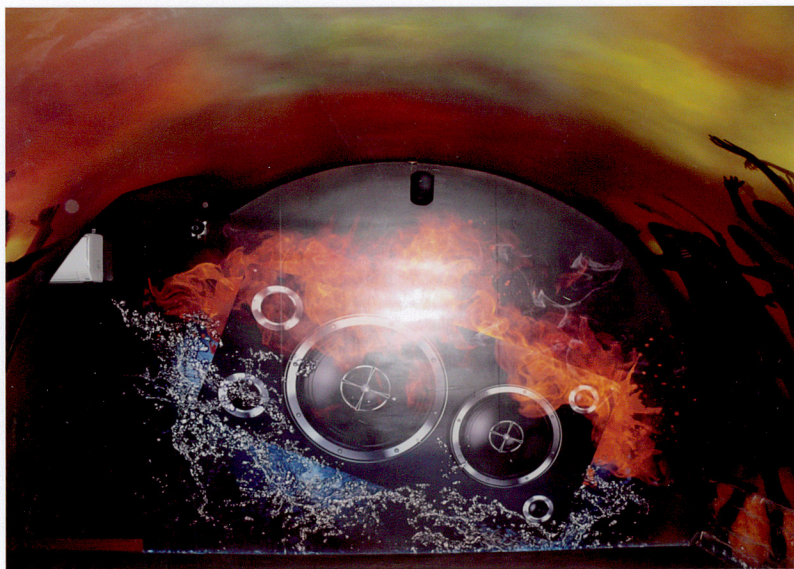
1. Miejscowość	T O R U Ń	5. Nazwa zabytku (jak w karcie), adres KAMIENICA, ul. Wielkie Garbary 21	6. Zawartość załącznika 17. Piwnica – trakt przedni strop Kleina 18 - 19. Piwnica – trakt środkowy z kolebą 20. Piwnica – trakt przedni miejsce pierwotnego usytuowania schodów
2. Gmina	loco		
3. Powiat	Miasto Toruń		
4. Województwo	kujawsko-pomorskie		



17. Piwnica – strop Kleina



18. Piwnica – sklepienie kolebkowe i poziom posadzki



19. Piwnica - koleba



20. Widok na miejsce po dawnym zejściu do piwnicy

ZAŁĄCZNIK DO KARTY EWIDENCYJNEJ

Nr 6

1. Miejscowość	TORUŃ	5. Nazwa zabytku (jak w karcie), adres KAMIENICA, ul. Wielkie Garbary 21	6. Zawartość załącznika 21, 22, 23 Historyczna stolarka drzwiowa – jedno i dwuskrzydłowe 24,25 Okucia – klamki historyczne
2. Gmina	loco		
3. Powiat	Miasto Toruń		
4. Województwo	kujawsko-pomorskie		



21. Drzwi z supraportą – II p.



22. Drzwi amfiladowe z supraportą – II p.



23. Drzwi na klatce schodowej - III p.



24. Klamka drzwi w mieszkaniu II p.



25. Klamka w formie gałeczki drzwi gospodarcze III p.

1. Miejscowość	T O R U Ń	5. Nazwa zabytku (jak w karcie), adres	6. Zawartość załącznika
2. Gmina	loco	KAMIENICA, ul. Wielkie Garbary 21	26. Poddasze
3. Powiat	Miasto Toruń		27. Piec kaflowy
4. Województwo	kujawsko-pomorskie		28. Fragment klatki schodowej z detalem



26. Poddasze – drewniany strop



27. Piec kaflowy – II p.



28. Klatka schodowa – widok między piętrami, detal