

1. Obiekt

KAMIENICA

2. Czas powstania

gotyk, XVII w., 1905 r.

3. Miejscowość

TORUŃ

11. Zdjęcia, rzut, przekrój, sytuacja, orientacja



2.



4. Adres

ul. Wielkie Garbary 15
87-100 Toruń
Gerberstrasse

nr hipoteczny: [REDACTED]

5. Przynależność administracyjna

województwo: kujawsko-pomorskie
dawne województwo: toruńskie
gmina: - - -

6. Poprzednie nazwy miejscowości

7. Przynależność administracyjna
przed 01.06.1975 r.

województwo: bydgoskie
powiat: toruński

8. Właściciel i jego adres

9. Użytkownik i jego adres

j.w.

10. Rejestr zabytków

Nr: 4/42

data: 1.10.2001.

Fot. 1 – elewacja frontowa

Rys. 2 – plan orientacyjny – skala 1:25000

Rys. 3 – plan sytuacyjny – skala 1:1000

3.

Kamienica na zrębie gotyckim; przebudowana w XVII w., przekształcana w XIX w. i ponownie przebudowana w 1905 r. z nadaniem elewacji form historycznych. Projekt przebudowy opracował budowniczy Gustaw Immanus.

Z okresu gotyckiego zachowały się piwnice i częściowo mury boczne przynajmniej do I p. włącznie oraz mur wydzielający trakt tylny w poziomie parteru. Materiały archiwalne z lat 1833 i 1846 pozwalają na stwierdzenie o możliwości zachowania się w piwnicy w tylnym trakcie urządzenia hypocaustum. Z czasu nowożytnej przebudowy w XVII w. pochodzi elewacja tylna i zapewne drewniana ścianka wydzielająca przechód w trakcie tylnym. Wygląd bryły i układu przestrzennego budynku z XVII w. czytelny jest jeszcze na załączonym rysunku inwentaryzacyjnym z 1833 r. Dwie znacznie niższe kondygnacje (3 i 4) pełniły zapewne funkcje magazynowe. W 1813 r. w wyniku bombardowania i wybuchu prochu zostały uszkodzone okna budynku. Przeprowadzone wówczas prace naprawcze można prawdopodobnie wiązać z nadaniem elewacji frontowej formy klasycystycznej, widocznej na rysunku z 1833 r. W 1819 r. zabudowa działki składała się z murowanego domu mieszkalnego, 2 oficyn bocznych, 2 oficyn tylnych, z których jedna od strony strzelnicy posiadała mieszkanie oraz wyjazd na strzelnicę (obecnie ul. Przedzamcze).

Szczegółowe opisy budynków zawierające taksy budowlane z l. 1829, 1833, 1846, 1856 i 1869 zamieszczone zostały w dokumentacji D. Krakowieckiej-Góreckiej i S. Jarosz.

Przed 1846 r. zmieniono układ przestrzenny parteru przez wprowadzenie w lewej osi drzwi wejściowych w miejsce dotychczasowego okna, wydzielenie nowej sieni łączącej się z przechodem. Dotychczasowe wejście na osi środkowej pełniło funkcję wejścia do sklepu. Likwidacji uległo zejście do szyi piwnicznej od strony ulicy. W XIX w. wcześniejsze kondygnacje magazynowe na dwóch ostatnich piętrach adaptowano na mieszkania.

W 1905 r. miała miejsce przebudowa kamienicy: budowa ogniodopornej klatki schodowej, podwyższenie domu

SYTUACJA

Kamienica usytuowana jest w środkowo-zachodniej części Nowego Miasta Torunia, w kwartale zabudowy ograniczonym ulicami: Wielkie Garbary od północy i wschodu, Przedzamcze od zachodu i południa. Kamienica znajduje się w północnej części bloku zabudowy, elewacją frontową zwrócona na północ; we wnętrzu działki znajduje się parterowe pomieszczenie gospodarcze a od południa działkę zamyka piętrowa oficyna mieszkalna.

MATERIAŁ I KONSTRUKCJA

Fundamenty – kamienne.

Ściany – murowane z cegły pełnej, palonej, na zaprawie wapiennej w układzie wendyjskim (w części piwnic); otynkowane od zewnątrz i wewnątrz; ściana w przechodzie w tylnym trakcie parteru – drewniana; w piwnicy oraz na parterze pod schodami drewniane ścianki działowe.

Sklepienia – w klatce schodowej nad podestami – kapa pruska.

Stropy – w piwnicy drewniany strop belkowy wsparty na dwóch murowanych współczesnych słupach; na parterze w pomieszczeniu sklepowym współczesny strop podwieszony; w pozostałych pomieszczeniach drewniane stropy z podsufitką.

Wieżba dachowa – drewniana, pulpitowa.

Pokrycie dachowe – dachówka ceramiczna karpiówka układana w koronkę i papa nad częścią środkową.

Otwory wejściowe – wszystkie otwory wejściowe o przekroju prostokątnym, z wyjątkiem przejścia w piwnicy między kamienicą a oficyną o pierwotnym wykroju odcinkowym.

Stolarka drzwiowa – drewniana; w większości płycinowo-ramowa, 1- lub 2-skrzydłowa; w zejściu do piwnicy drzwi deskowe, 1-skrzydłowe; w przechodzie drzwi do pomieszczenia gospodarczego części sklepowej metalowe, 1-skrzydłowe; drzwi główne wejściowe frontowe i tylne z przeszklonym nadświetlem; drzwi wejściowe do sklepu współczesne, aluminiowe, 1-skrzydłowe, przeszklone.

Otwory okienne – wszystkie otwory okienne o wykroju prostokątnym, z wyjątkiem okien na klatkę schodową ze świetlika – o wykroju łuku pełnego,

Stolarka okienna – drewniana, okna skrzynkowe, 4-podziałowe, z przechodzącym ślemieniem; w elewacji frontowej zachowana pierwotna stolarka; w parterze, współczesna aluminiowa witryna sklepowa w całości przeszklona.

Schody – w klatce schodowej schody masywne, półkręcone, z zachowaną balustradą tralkową oraz przyścienną drewnianą poręczą; w zejściu do piwnicy drewniane, zabiegowe, policzkowe, z prostą balustradą.

Posadzki – w piwnicy posadzka gruntowa; na parterze oraz w sanitariatach wyższych kondygnacji posadzka z płytek ceramicznych.

Podłogi – na korytarzu klatki schodowej oraz w pomieszczeniach mieszkalnych drewniane parkiety lub podłogi deskowe.

14. Kubatura	15. Powierzchnia użytkowa	16. Przeznaczenie pierwotne	17. Użytkowanie obecne
2413 m ³	530 m ²	mieszkalne	mieszkalno-usługowe
18. Prace budowlane i konserwatorskie, ich przebieg i dokumentacja		19. Stan zachowania (fundamenty, ściany zewnętrzne, ściany wewnętrzne, sklepienia, stropy, konstrukcje dachowe, pokrycia dachu, wyposażenie i instalacje) <p> Fundamenty – stan dobry. Ściany zewnętrzne – stan dobry z wyjątkiem ściany południowej osłabionej licznymi przemurowaniami. Ściany wewnętrzne – stan dobry. Sklepienia – stan dobry. Stropy – stan zły, w piwnicy zarwane, wsparte na słupach masywnych. Konstrukcja dachowa – stan zły, zawilgocona. Pokrycie dachu – stan zły, ubytki dachówek, rynny nieszczelne. Wyposażenie – stan dobry. Instalacje – stan zły. </p>	
		20 Najpilniejsze postulaty konserwatorskie <ul style="list-style-type: none"> - naprawa stropu nad piwnicą; - oczyszczenie piwnic; - oczyszczenie podwórza z przybudówek i przebrukowanie; - konserwacja ścianki działowej między przechodem a izbą w tylnym trakcie; - zagospodarowanie i ogrzewanie pomieszczeń; - naprawa pokrycia dachu i blacharki; - zachowanie pieców. 	

21. Akta archiwalne (rodzaj akt, numer i miejsce przechowywania)

AmTG – 3706; 4811;

AmTF – 811 w Archiwum Państwowym w Toruniu.

KW Nowe Miasto [REDACTED] w Sądzie Rejonowym w Toruniu.

22. Bibliografia

D. Krakowiecka–Górecka, S. Jarosz, Toruń, Blok „O-1” zabudowa w obrębie ulic: Wielkie Garbary, Przedzamcze oraz muru Nowomiejskiego. Dokumentacja naukowa do potrzeb konserwatorskich, Toruń 1998.

K. Mikulski – Właściciele i funkcje działek w kwartale jakubskim Nowego Miasta Torunia od końca XIV w. do pocz. XIX w.. Blok „O – 1 i 2”. Toruń 2000.

K. Mikulski – Przestrzeń i społeczeństwo Torunia od k. XIV w. do początku XVIII w. Toruń 1999.

23. Źródła ikonograficzne i fotografie (rodzaj, miejsce przechowywania, sygnatury)

24. Uwagi różne

25. Opracował

tekst: mgr Sławomir Wojdyło, wrzesień 2001 r.

plany, rysunki: mgr Sławomir Wojdyło, wrzesień 2001 r.

zdjęcia fotograficzne: mgr Sławomir Wojdyło, wrzesień 2001 r.

miejsce przechowywania negatywów: u autora

Karta po wypełnieniu podlega ochronie na podstawie przepisów prawa autorskiego

26. Adnotacje o inspekcjach, informacje o zmianach (daty, imiona i nazwiska wypełniających)

27. Załączniki

wkładki - 8 sztuk

1. Miejscowość	2. Obiekt (nazwa jak w karcie)	3. Zawartość wkładki (nazwa obiektu lub materiału uzupełniającego)
TORUŃ	Kamienica ul. Wielkie Garbary 15	c.d. pkt. 12 i 13 oraz dokumentacja rysunkowa

c.d. pkt. 12

przez podniesienie trzeciej i czwartej kondygnacji oraz przebudowę poddasza, zmiana układu dachu ze szczytowego na kalenicowy, opracowanie nowego wystroju elewacji. W parterze zaprojektowano wnętrze sklepowe (projekt przebudowy zamieszczony na wkładce).

Z 1942 r. pochodzi projekt poszerzenia istniejącego w parterze zakładu fryzjerskiego przez włączenie mieszkania składającego się z pokoju, kuchni i ustępu.

W 1945 r. w czasie działań wojennych, zostały uszkodzone rynny i tynk.

Właściciele:

Aż do końca XVII w. najliczniejszą grupą zawodową wśród właścicieli działek przy ul. Wielkie Garbary byli garbarze, głównie czerwonoskórnicy. Był to najstarszy rejon ich osadnictwa w Toruniu, sięgający zapewne czasów sprzed lokacji Nowego Miasta Torunia. Występują oni jako właściciele parceli przy ul. Wielkie Garbary 15 (Nowe Miasto nr 288) m.in. w latach 1603-1637 i 1721-1769. W latach 1824-1854 działka należała do białoskórника Emanuela Gotthelfa Petersilge. Późniejszymi właścicielami nieruchomości byli m.in. kupcy. W 1905 r. właścicielem był piekarz Damasius Kwiatkowski, a w 1906 r. budowniczy Gustaw Immanus. Szczegółowy wykaz właścicieli zawiera praca K. Mikulskiego i księgi wieczyste (patrz akta archiwalne i bibliografia).

c.d. pkt. 13

RZUT

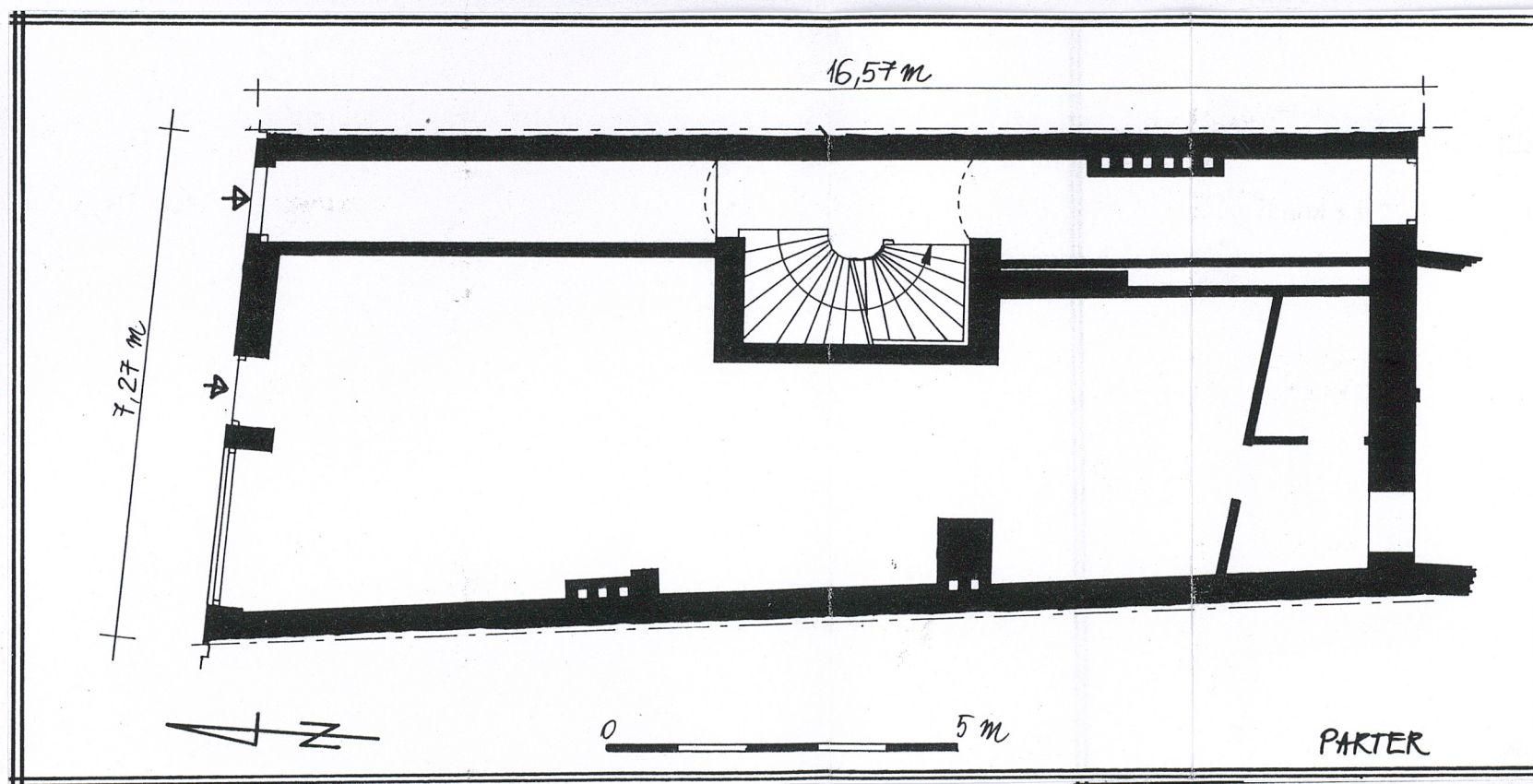
Kamienica założona na rzucie wydłużonego prostokąta, dwutraktowa z klatką schodową w części środkowej, z przechoodem wzdłuż ściany wschodniej. Przy zachodniej ścianie klatki schodowej prostokątne doświetlenie ze świetlikiem w dachu dla 3, 4, 5 kondygnacji. Od strony południowej do kamienicy przylega parterowy budynek gospodarczy wraz z klatką schodową dla oficyny tylnej zamykającej działkę.

BRYŁA

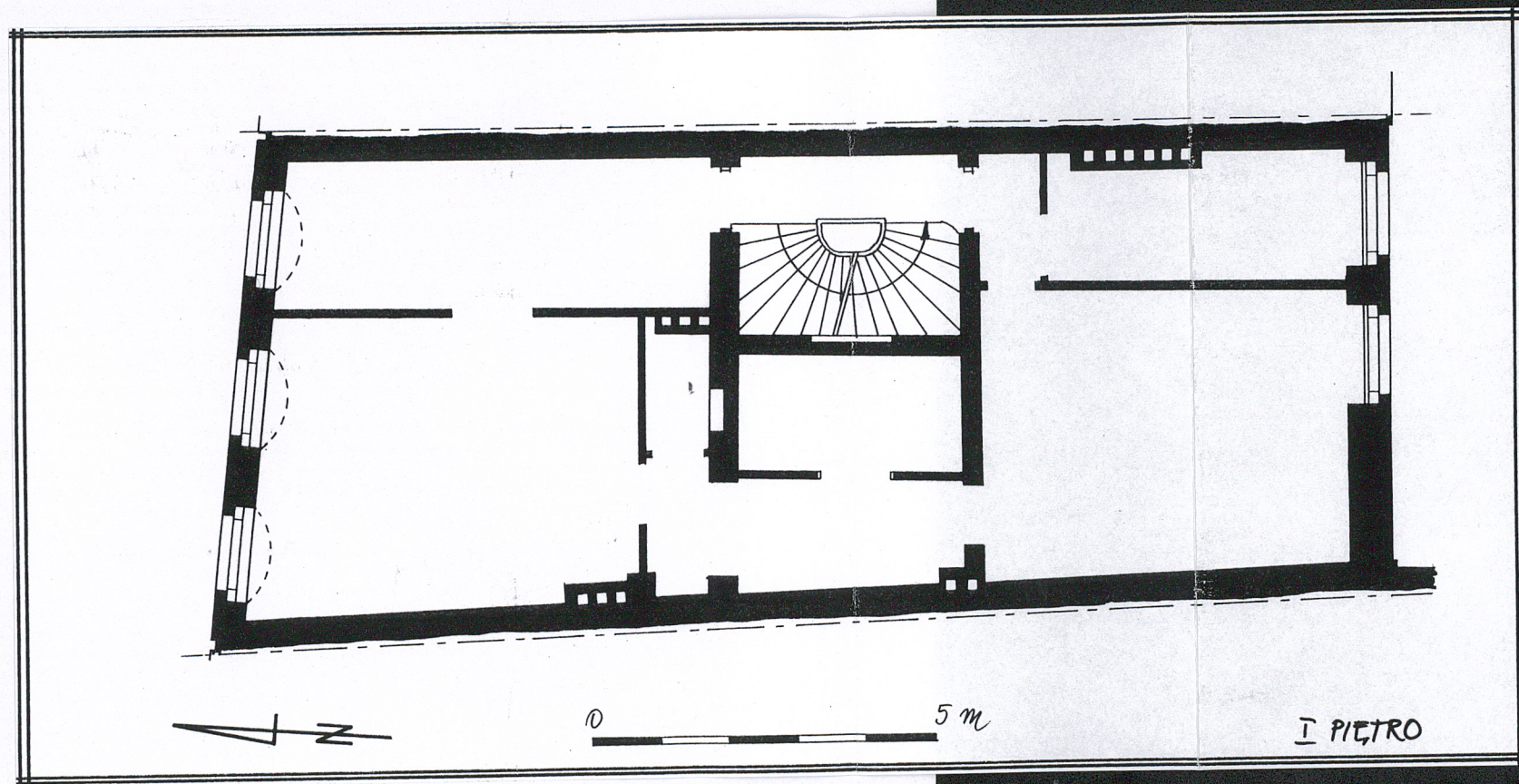
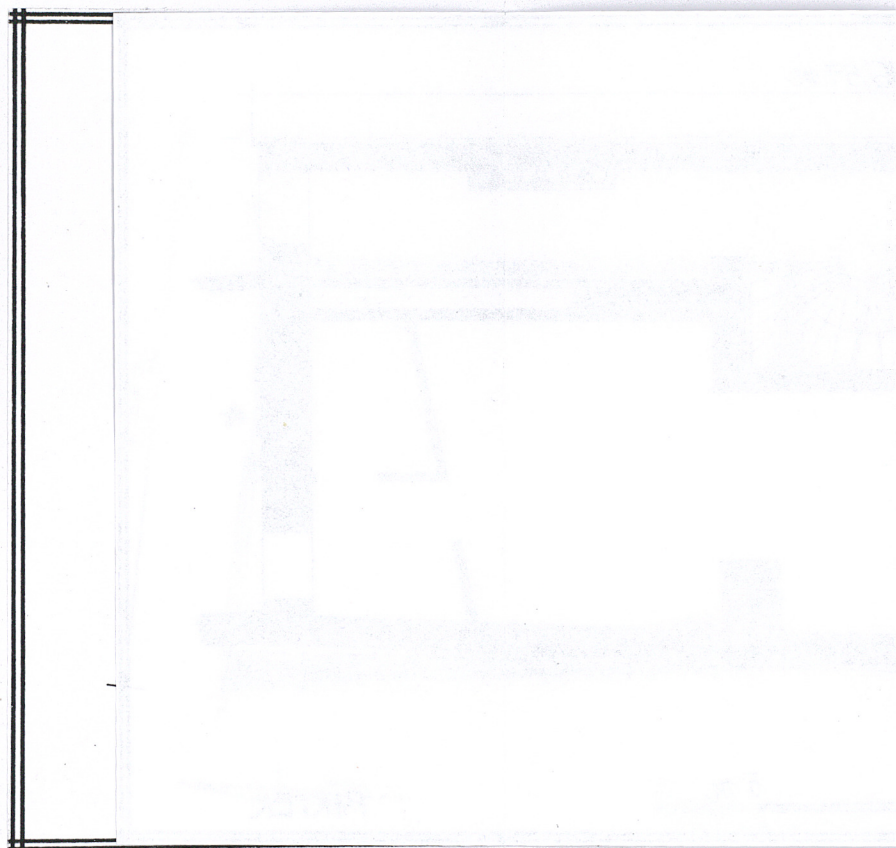
Kamienica podpiwniczona, czterokondygnacyjna z poddaszem, dach pseudo mansardowy z facjatami (część środkowa o niższych spadkach).

Wkładkę założył: mgr Sławomir Wojdyło

Miejsce przechowywania negatywów: - - -



Rzut parteru i I piętra– skala 1:100



Rzut parteru i I piętra— skala 1:100

1. Miejscowość	2. Obiekt (nazwa jak w karcie)	3. Zawartość wkładki (nazwa obiektu lub materiału uzupełniającego)
TORUŃ	Kamienica ul. Wielkie Garbary 15	c.d. pkt. 13 oraz dokumentacja archiwalna

c.d. pkt. 13

ELEWACJE

Elewacja frontowa - trzyosiowa, poziom parteru oddzielony gzymsem od wyższych kondygnacji; całość elewacji zdobiona boniowaniem; otwory okienne obramione opaskami wykonanymi w grubości tynku. Klińce nad oknami 2 i 3 kondygnacji. Końcówki krokwi wraz z przypustnicami tworzą okap wsparty po bokach na konsolach ścian ogniowych; w partii dachu facjata ustawiona symetrycznie.

Elewacja tylna - pozbawiona wystroju architektonicznego i tynku, trzyosiowa. Nad otworami okiennymi 2 kondygnacji widoczne podwójne łuki odciążające. Elewację wieńczy prosty dwuuskokowy gzyms.

WNĘTRZE

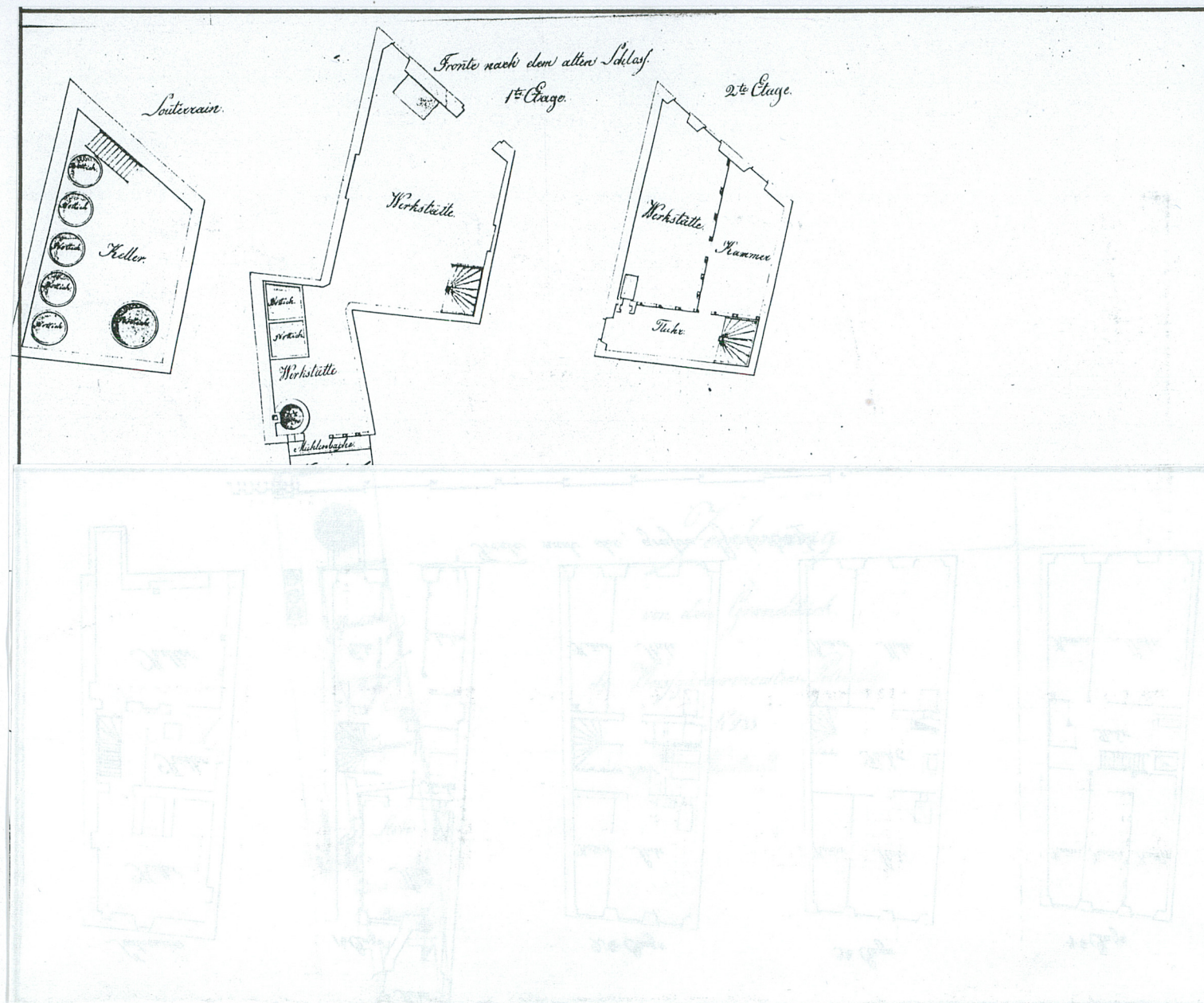
We wnętrzu w piwnicy czytelne gotyckie mury obwodowe w wątku wendyjskim z kilkoma profilowanymi wnękami w ścianach; na parterze w tylnym traktie drewniana nowożytna ścianka oddzielająca przechód od izby; część środkową wnętrza zajmuje prostokątne doświetlenia klatki schodowej i pomieszczeń mieszkalnych.

WYPOSAŻENIE

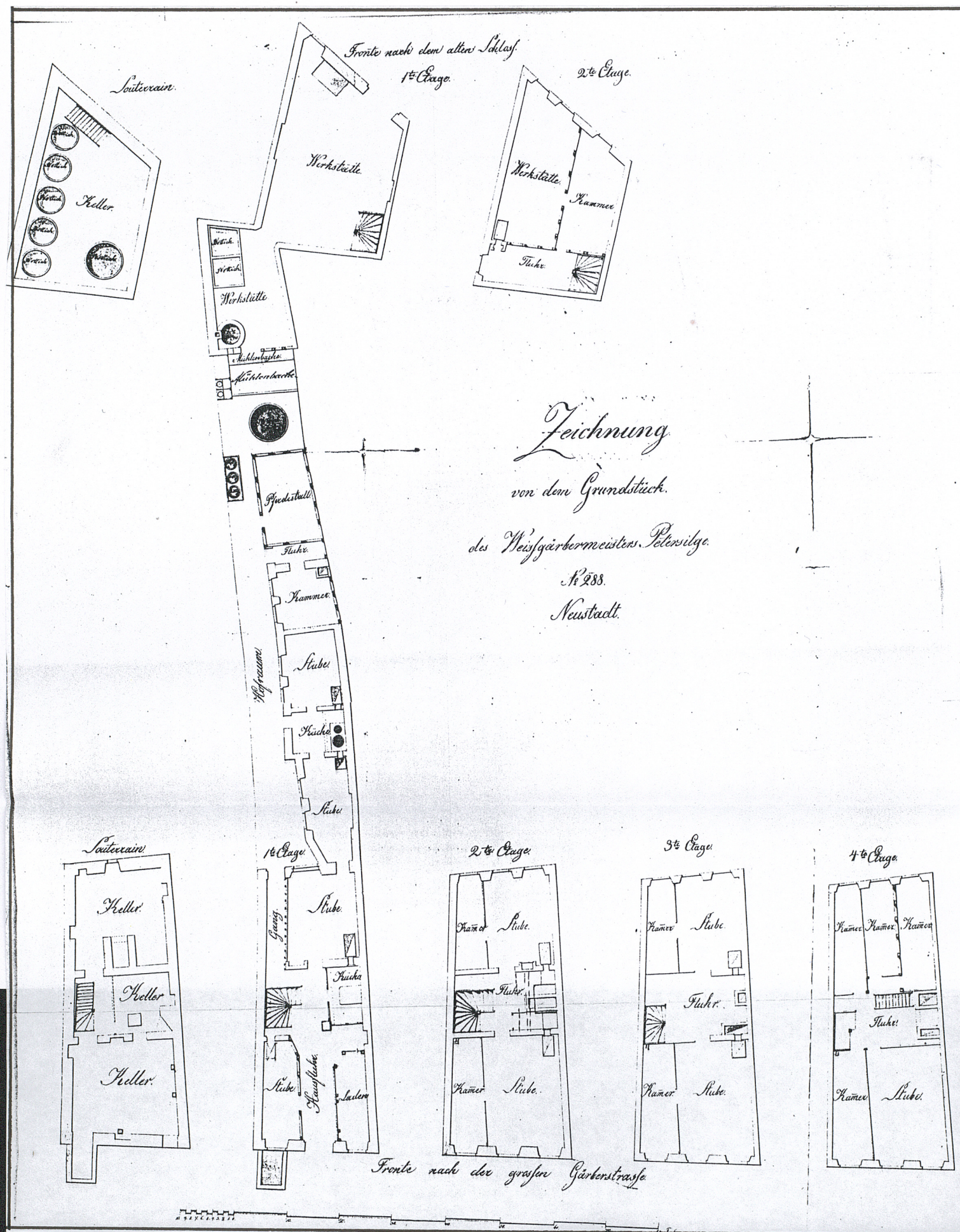
W pomieszczeniach mieszkalnych przedniego traktu 2, 3, 4 kondygnacji zachowane piece kaflowe z 1905 r oraz 2-skrzydłowe drzwi przejściowe między pokojami przedniego traktu.

INSTALACJE

elektryczna, odgromowa, gazowa



Rozplanowanie działki z 1833 r.



1. Miejscowość

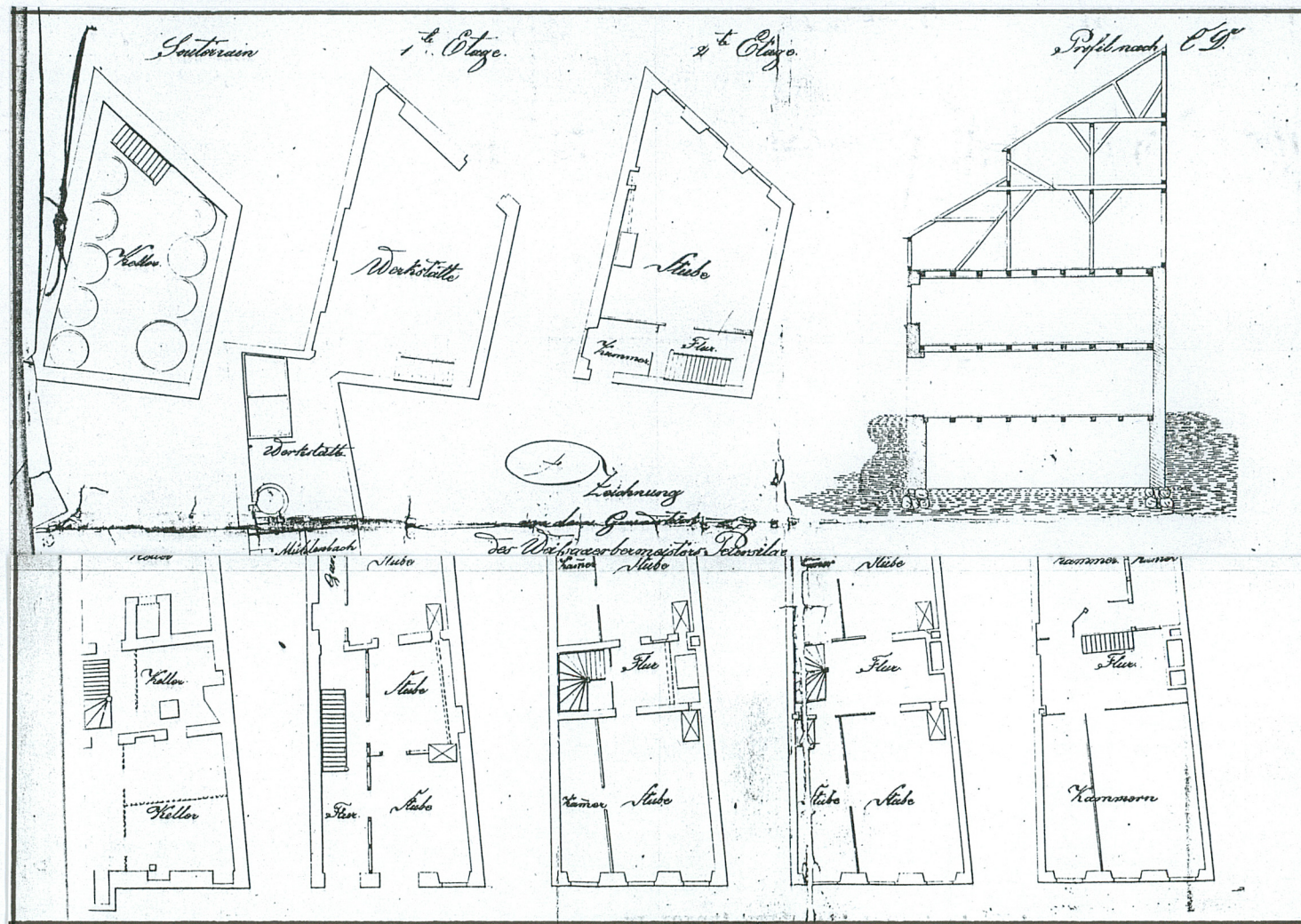
TORUŃ

2. Obiekt (nazwa jak w karcie)

Kamienica
ul. Wielkie Garbary 15

3. Zawartość wkładki (nazwa obiektu lub materiału uzupełniającego)

dokumentacja archiwalna



Wkładkę założył: mgr Sławomir Wojdyło

Miejsce przechowywania negatywów: ---

Rozplanowanie działki z 1846 r.

Wzór ODZ 1978 r.

1. Miejscowość

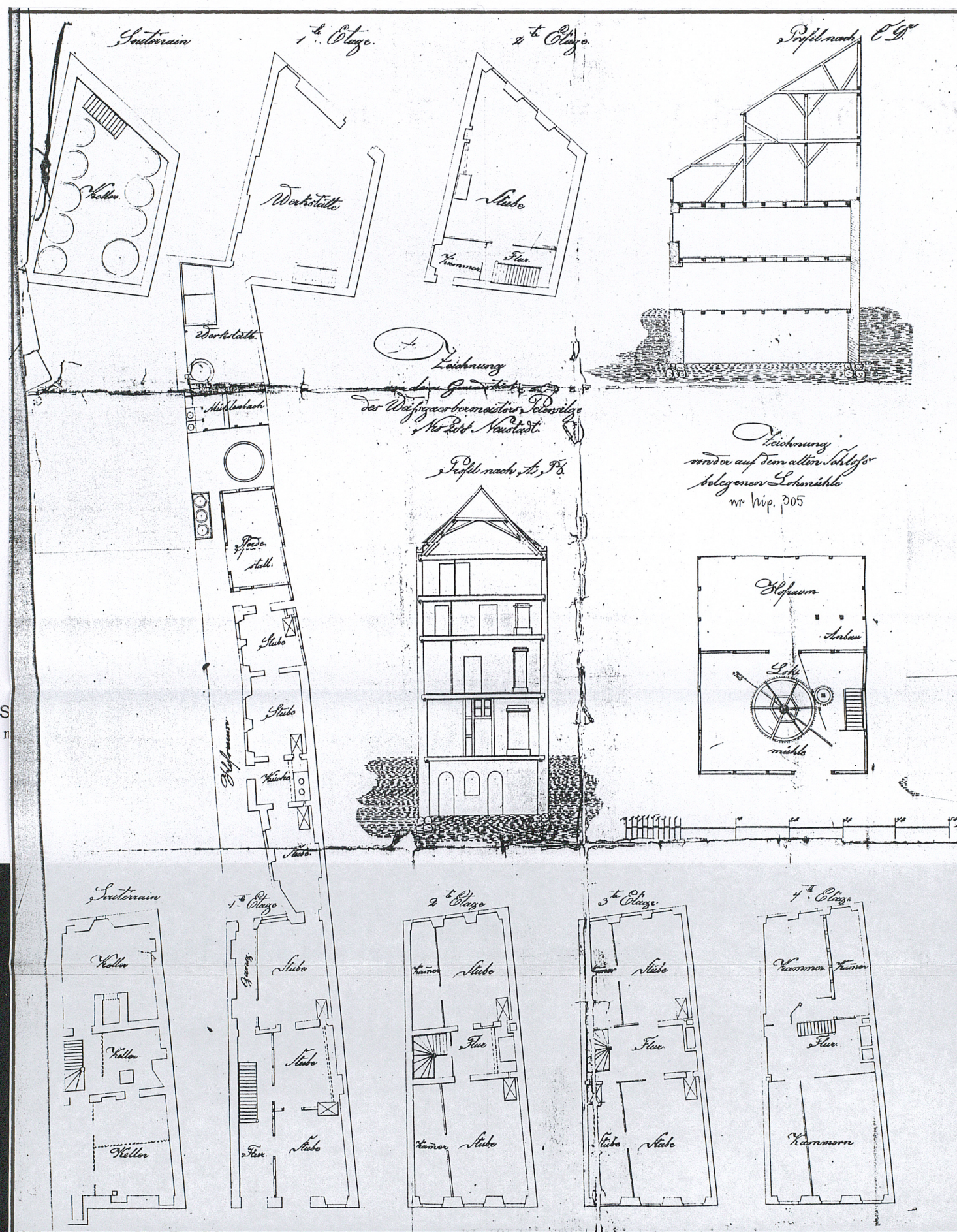
2. Obiekt (nazwa jak w karcie)

3. Zawartość wkładki (nazwa obiektu lub materiału uzupełniającego)

TORUŃ

Kamienica
ul. Wielkie Garbary 15

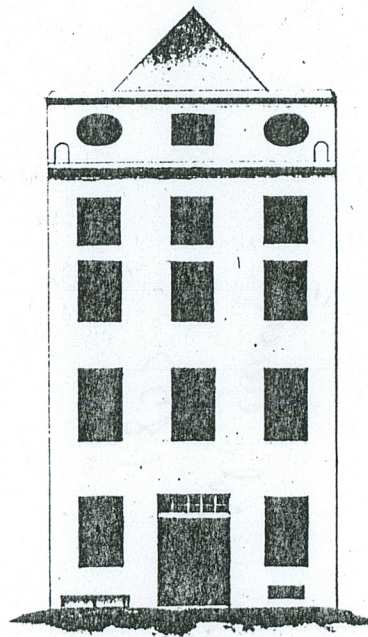
dokumentacja archiwalna



Wkładkę założył: mgr S
Miejsce przechowywania n

Wzór ODZ 1978 r.

Ansicht von der großen Gerberstrasse.

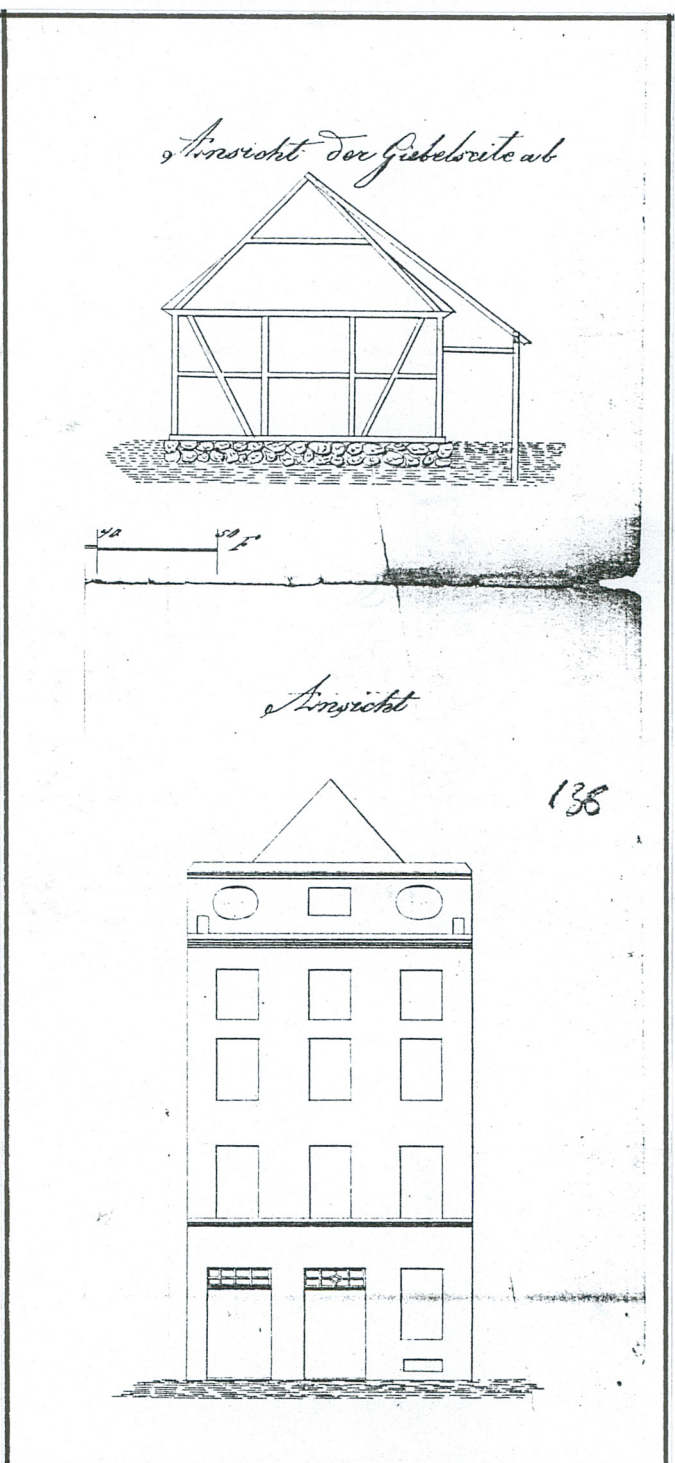


Widok elewacji – 1833 r.

WKLADKA DO KARTY EWIDENCYJNEJ ZABYTKÓW ARCHITEKTURY I BUDOWNICTWA

ZAŁĄCZNIK NR 4

1. Miejscowość	2. Obiekt (nazwa, jak w karcie)	3. Zawartość wkładki (nazwa obiektu lub materiału uzupełniającego)
TORUŃ	Kamienica ul. Wielkie Garbary 15	dokumentacja archiwalna



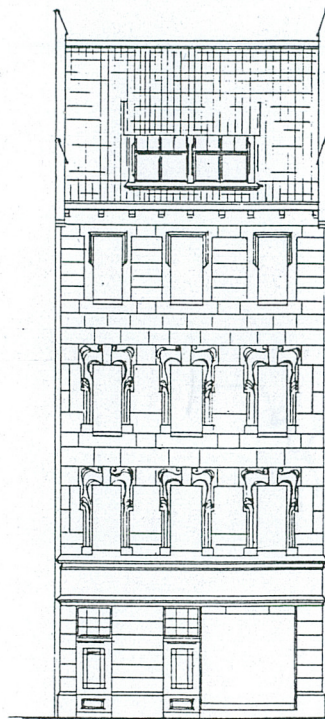
Wkładkę założył: mgr Sławomir Wojdyło
Miejsce przechowywania negatywów: ---

Widoki elewacji – 1846 r.

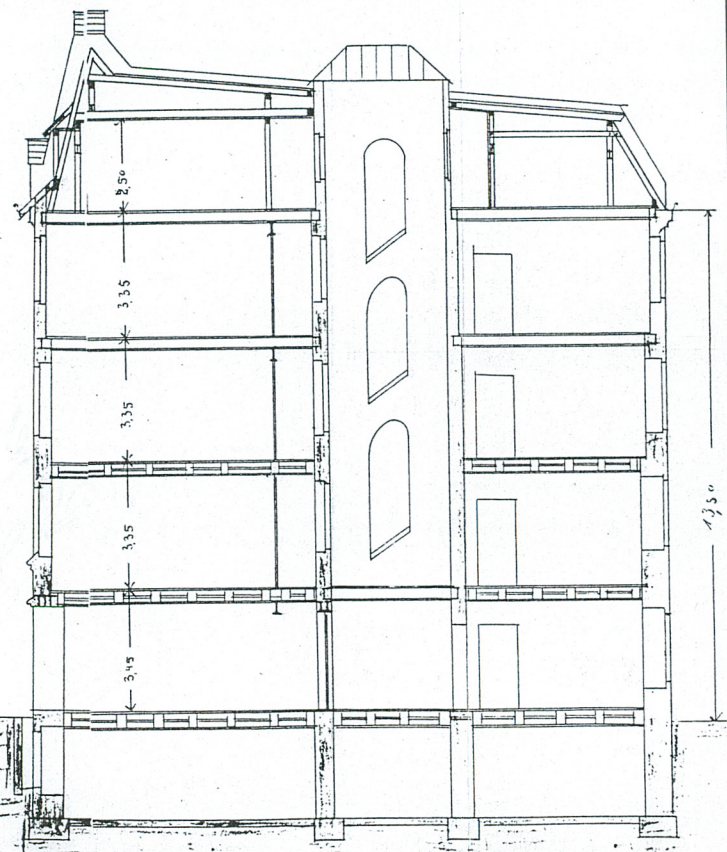
betreffend die Erbauung eines Dachgeschosses auf dem Wohn- und Geschäftshaus:
Gartenstr. 25. Grundstück Heinstadt Nr. 288 dem Herrn Damazius Flaviakowitsch gehörig

Amich.

Grundriss des Dachgeschosses:



Yours, Jan 15. Columbus 1905
 H. R. Lufft. Give to the Antiquary
 of Cincinnati.
 I have the book



Projekt dobudowy poddasza – widok elewacji, rzut i przekrój, wyk. Immanus – 1905 r.

1. Miejscowość

TORUŃ

2. Obiekt (nazwa jak w karcie)

Kamienica
ul. Wielkie Garbary 15

3. Zawartość wkładki (nazwa obiektu lub materiału uzupełniającego)

dokumentacja fotograficzna



1.



2.



3.

Wkładkę założył: mgr Sławomir Wojdyło
Miejsce przechowywania negatywów: u autora

Fot. 1 – Elewacja frontowa - fragment
Fot. 2 – Elewacja frontowa – okno I piętra.
Fot. 3 – Elewacja tylna.



4.



5.



6.

Fot. 4 – Elewacja tylna – poziom I piętra.
 Fot. 5 – Elewacja tylna – poziom II i III piętra.
 Fot. 6 – Pivnica, trakt frontowy, ściana zachodnia.

1. Miejscowość

TORUŃ

2. Obiekt (nazwa jak w karcie)

Kamienica
ul. Wielkie Garbary 15

3. Zawartość wkładki (nazwa obiektu lub materiału uzupełniającego)

dokumentacja fotograficzna



7.



8.



9.

Wkładkę założył: mgr Sławomir Wojdyło
Miejsce przechowywania negatywów: u autora

Fot. 7 – Piwnica, trakt frontowy, narożnik pn-wsch.
Fot. 8 – Piwnica, trakt frontowy, ściana wschodnia.
Fot. 9 – Piwnica, trakt frontowy, strop belkowy.



10.



11.



12.

Fot. 10 – Parter, przechód, trakt tylny, fragment drewnianej ścianki.

Fot. 11 – Klatka schodowa.

Fot. 12 – Klatka schodowa, okno ze świetlika.

1. Miejscowość	2. Obiekt (nazwa jak w karcie)	3. Zawartość wkładki (nazwa obiektu lub materiału uzupełniającego)
TORUŃ	Kamienica ul. Wielkie Garbary 15	dokumentacja fotograficzna



13.



14.



15.

Wkładkę założył: mgr Sławomir Wojdyło
Miejsce przechowywania negatywów: u autora

Fot. 13 – Klatka schodowa, balustrada tralkowa.
Fot. 14 – I piętro, trakt frontowy, drzwi 2-skrzydłowe z supraportą.
Fot. 15 – II piętro, trakt frontowy, drzwi 2-skrzydłowe.



16.



17.



18.

Fot. 16 – I piętro, trakt frontowy, piec kaflowy.
Fot. 17 – I piętro, trakt frontowy, piec kaflowy, fragment.
Fot. 18 – I piętro, trakt frontowy, piec kaflowy.

1. Miejscowość

2. Obiekt (nazwa jak w karcie)

3. Zawartość wkładki (nazwa obiektu lub materiału uzupełniającego)

TORUŃ

Kamienica
ul. Wielkie Garbary 15

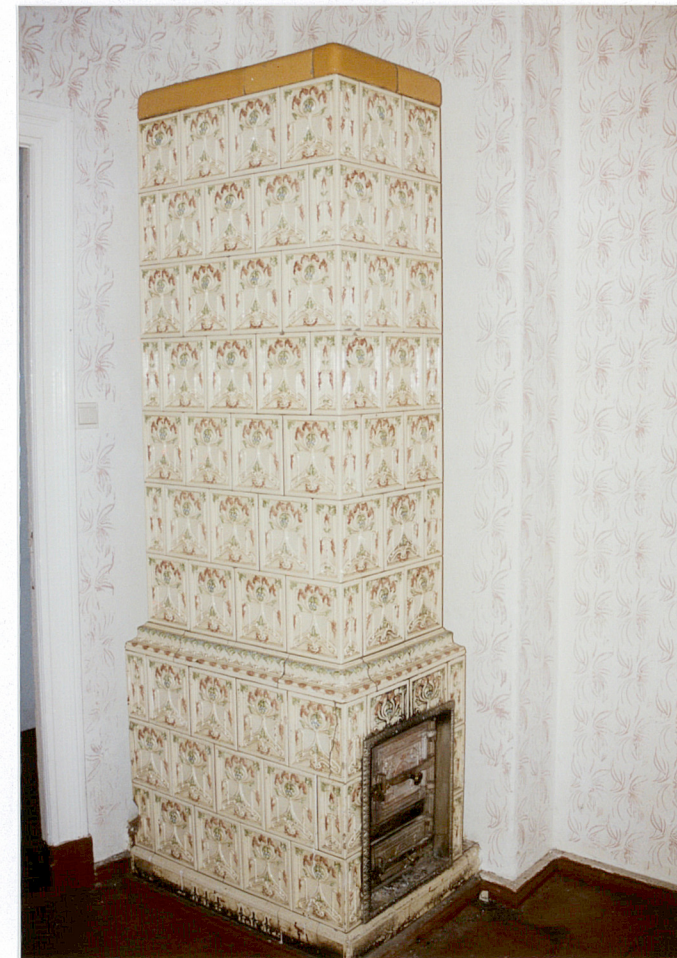
dokumentacja fotograficzna



19.



20.



21.

Wkładkę założył: mgr Sławomir Wojdyło
Miejsce przechowywania negatywów: u autora

Fot. 19 – II piętro, trakt frontowy, piec kaflowy.
Fot. 20 – II piętro, trakt frontowy, piec kaflowy.
Fot. 21 – III piętro, trakt frontowy, piec kaflowy.