

1. Obiekt

ŚREDNIA I OBYWATELSKA SZKOŁA ŻEŃSKA  
(HÖHERE UND BÜRGERTÖCHTERSCHULE),  
NASTĘPNIE MIEJSKIE GMINAZJUM ŻEŃSKIE,  
OB. SZKOŁA PODSTAWOWA NR 1  
IM. UCZESTNIKÓW STRAJKU SZKOLNEGO 1906-1907

2. Czas powstania

1881-1883 r.

3. Miejscowość

TORUŃ

4. Adres

ul. Wielkie Garbary 9  
87-100 Toruń

nr hipoteczny: [REDACTED]

5. Przynależność administracyjna

województwo: kujawsko-pomorskie

dawne województwo: toruńskie

gmina: - - -

6. Poprzednie nazwy miejscowości

Thorn, Gerberstrasse  
Neustadt nr 281-285

7. Przynależność administracyjna  
przed 01.06.1975 r.

województwo: bydgoskie  
powiat: toruński

8. Właściciel i jego adres

Gmina Miasta Torunia

9. Użytkownik i jego adres

Szkoła Podstawowa Nr 1  
ul. Wielkie Garbary 9  
87-100 Toruń

10. Rejestr zabytków

Nr:

data:



Fot. 1 – elewacja frontowa

Rys. 2 – plan orientacyjny – skala 1:25000

Rys. 3 – plan sytuacyjny – skala 1:1000





## 12. Autorzy, historia obiektu, określenie stylu

Budynek wzniesiony w latach 1881-1883 w stylu neogotyckim.

Autorem projektu realizacyjnego był toruński miejski radca budowlany Julian Heinrich Eduard Rehberg. Budowa sfinansowana została ze środków miejskich oraz w drodze pożyczki miejskiej.

Prace przygotowawcze do budowy nowego gmachu dla szkół żeńskich (lata 1872-1880):

1. wyznaczenie terenu na lokalizację szkoły i wykupienie przez miasto parcel nr 281-284 przy ul. Wielkie Garbary;
2. 1874 r. ogłoszenie konkursu na projekt szkoły; opracowane przez magistrat założenia do projektu zakładały m. in.:
  - budynek dla dwóch szkół żeńskich z oddzielnymi wejściami i dziedzińcami;
  - wysokość budynku - trzy kondygnacje;
  - elewacje - w surowej cegle;
  - ilość klas - 20;
  - pomieszczenia wspólne dla obu szkół - aula dla 600 uczennic, sala gimnastyczna z szatnią, gabinety: fizyczny i przyrodniczy, sale: śpiewu i rysunku;
  - osobne pokoje konferencyjne i pokoje zebrań dla obu szkół;
  - ponadto projekt powinien uwzględniać - mieszkanie dla dyrektora, mieszkanie dla woźnego (w suterenie), pomieszczenia dla personelu nauczycielskiego i pomieszczenia gospodarcze;
3. kwiecień 1875 r.: z 40 nadesłanych projektów nagrodzono dwa: Christiana Dähne, architekta miejskiego z Wiesbaden i Aleksandra Kaumanna, budowniczego z Wrocławia;
4. przedstawienie projektów konkursowych do zaopiniowania berlińskiemu architektowi Hermannowi Blankenstein, który po wizji lokalnej w Toruniu w listopadzie 1879 r. zaproponował poszerzenie terenu o parcelę nr 285 (wkrótce wykupioną) i wykonał własny projekt budynku na planie podkowy z dwoma dziedzińcami: od frontu i od strony elewacji tylnej;

c.d. – wkładka nr 1

## 13. Opis (sytuacja, materiał i konstrukcja, rzut, bryła, elewacje, wnętrze, wyposażenie, instalacje)

### SYTUACJA

Budynek szkoły zlokalizowany jest na obszarze Nowego Miasta Torunia, w bloku zabudowy ograniczonym ulicami: Wielkie Garbary od północy i wschodu oraz Przedzamcze od południa i zachodu. Elewacja frontowa budynku skierowana jest na północ, od strony północnej znajduje się wewnętrzny dziedziniec ujęty po bokach skrzydłami budynku. Od strony południowej znajduje się podwórze – boisko, pod którym przepływa w krytym kanale Struga Toruńska. Budynek szkoły stanowi dominantę przestrzenną w bloku zabudowy.

### MATERIAŁ I KONSTRUKCJA

**Fundamenty** – ceglane na zaprawie wapiennej.

**Ściany** – murowane z cegły pełnej, palonej, na zaprawie wapiennej, elewacje nietynkowane; ściany wewnętrzne tynkowane, ściany działowe ceglane i z gazobetonu, tynkowane.

**Sklepienia** – nad piwnicą ceglane sklepienia odcinkowe.

**Stropy** – nad parterem, I i II p. stropy żelbetowe i stropy ceglane typu Kleina; na III p. strop WPS.

**Wieżba dachowa** – drewniana, płatwiowo-kleszczowa.

**Pokrycie dachowe** – blacha miedziana.

**Otwory drzwiowe** – zamknięte łukiem pełnym w elewacji północnej i łukiem odcinkowym w elewacji południowej; wewnętrzne otwory drzwiowe zamknięte prosto.

**Stolarka drzwiowa** – drzwi wejściowe ramowo-płycinowe, w górnej części przeszklone, 2-skrzydłowe z nadświetlem; drzwi wewnętrzne płycinowe z ościeżnicami; w korytarzu skrzydła zachodniego drzwi wahadłowe, w górnej części przeszklone.

**Otwory okienne** – zamknięte łukiem pełnym i łukiem odcinkowym.

**Stolarka okienna** – czteroskrzydłowa, skrzynkowa, ze stałym krzyżem okiennym, ze ślemieniem przechodzącym.

**Schody** – do piwnicy proste, jednobiegowe, z lastriko; w wejściu do budynku granitowe stopnie; schody na wyższe kondygnacje dwubiegowe, z podestami, granitowe; balustrada metalowa z pochwytami drewnianymi.

**Posadzki** – w piwnicy posadzka betonowa; na wyższych kondygnacjach w korytarzach lastriko, w salach posadzka betonowa przekryta linoleum.

**Podłogi** – w auli i sali gimnastycznej parkiet.

### RZUT

Budynek założony na rzucie litery U, gdzie dwa skrzydła znajdują się po wschodniej i zachodniej stronie części środkowej dodatkowo z ryzalitem od północy i południa. Wejścia do budynku w szczytach skrzydeł od północy i od południa oraz po bokach ryzalitu od strony obu dziedzińców. Dwa główne ciągi komunikacyjne usytuowane w obu skrzydłach po stronie południowej; dodatkowe schody z II p. na poddasze w narożu południowo wschodnim przy ryzalicy południowym

c.d. – wkładka nr 1



14. Kubatura	15. Powierzchnia użytkowa	16. Przeznaczenie pierwotne	17. Użytkowanie obecne
16.800 m <sup>3</sup>	4.300- m <sup>2</sup>	szkoła	szkoła
18. Prace budowlane i konserwatorskie, ich przebieg i dokumentacja <ul style="list-style-type: none"> <li>- 1945 -1950 prace remontowe po zniszczeniach wojennych: <ul style="list-style-type: none"> <li>▪ prace szklarskie, elektryczne, stolarskie (okna, drzwi, podłogi), naprawa sieci wodociągowo-kanalizacyjnej i c.o., naprawa bramy wjazdowej, remont sali gimnastycznej, prace dekarские i blacharskie, w tym zdjęcie łupku z uszkodzonej części dachu i zastąpienie go płytami z eternitu falistego; pozostałe zniszczone powierzchnie uzupełniono łupkiem zdjętym z naprawionych części dachu;</li> <li>▪ projektowano również urządzenie mieszkania dla woźnego w jednej z izb lekcyjnych, wydzielenie kancelarii z pokoju nauczycielskiego i powiększenie pracowni biologicznej;</li> </ul> </li> <li>- 1985 - prace modernizacyjne: <ul style="list-style-type: none"> <li>▪ umieszczenie na wszystkich kondygnacjach sanitariatów;</li> <li>▪ adaptacja pomieszczeń w parterze skrzydła wschodniego na stołówkę i wprowadzenie schodów z parteru do pomieszczeń piwnicznych mieszczących magazyny żywności;</li> <li>▪ zlokalizowanie w piwnicach szatni, warsztatów i innych pomieszczeń gospodarczych;</li> <li>▪ przeniesienie auli na I piętro i wydzielenie w przedniej części ryzalitu hallu łączącego oba skrzydła budynku;</li> <li>▪ przebudowa II piętra obu skrzydeł i poddasza - podniesienie dachu nad skrzydłami, nowe otwory okienne i ścianki działowe, wprowadzenie masywnego stropu na dźwigarach stalowych nad poddaszem, wymiana drewnianego stropu na masywny nad II piętrzem w części środkowej;</li> <li>▪ naprawa i wymiana zniszczonych elementów więźby dachowej,</li> <li>▪ wymiana pokrycia dachowego na blachę miedzianą;</li> <li>▪ wymiana stolarki: zdobionych okien klatek schodowych od strony elewacji tylnej i okien korytarzy nad wejściami głównymi od ulicy oraz dużej części drzwi;</li> </ul> </li> <li>- 1989 - zabezpieczenie i oczyszczenie ceglanych elewacji szkoły.</li> </ul>		19. Stan zachowania (fundamenty, ściany zewnętrzne, ściany wewnętrzne, sklepienia, stropy, konstrukcje dachowe, pokrycia dachu, wyposażenie i instalacje) <p><b>Fundamenty</b> – stan dobry.  <b>Ściany zewnętrzne</b> – stan dobry  <b>Ściany wewnętrzne</b> – stan dobry.  <b>Sklepienia</b> – stan dobry.  <b>Stropy</b> – stan dobry.  <b>Konstrukcja dachowa</b> – stan dobry.  <b>Pokrycie dachu</b> – stan dobry.  <b>Wyposażenie</b> – brak.  <b>Instalacje</b> – stan dobry.</p>	
		20 Najpilniejsze postulaty konserwatorskie <ul style="list-style-type: none"> <li>- uzupełnienie akroterionu w szczycie tympanonu nad zachodnim ryzalitem;</li> <li>- przegląd i konserwacja zachowanej stolarki historycznej;</li> <li>- remont wnętrza - malowanie ścian i stolarki drzwiowej.</li> </ul>	



21. Akta archiwalne (rodzaj akt, numer i miejsce przechowywania)

A P Toruń, AmT C 4938-4939, AmT G 4804, Dokumentacja techniczna  
m. Torunia, sygn. 401-411, 255-285, 328-330, 1933

22. Bibliografia

Lucyna Karwowska, Problematyka architektoniczna i konserwatorska budyn-  
ków szkolnych z drugiej połowy XIX w. na przykładzie trzech szkół to-  
ruńskich, Toruń 2000, maszyn., praca magisterska pod kierunkiem  
prof. dr hab. M. Arszyńskiego - Zakład Konserwatorstwa Wydziału  
Sztuk Pięknych UMK;  
Stanisław Tync, Szkolnictwo Torunia w ciągu jego dziejów, [w:] Dzieje Toru-  
nia, Toruń 1933;  
Marzena Zgierun, Zarys dziejów Miejskiego Gimnazjum Żeńskiego w Toruniu  
(1920-1938), Rocznik Toruński 1979, t. 14.  
R. Konikiewicz – Projekt techniczny. Architektura. Konstrukcja. 1985 r.  
R. Konikiewicz, R. Łobożewicz – Orzeczenie techniczne dot. pęknięć ścian i  
stropów. 1972 r.  
A. Gill – Ekspertyza techniczna dot. przyczyn zawilgocenia. 1983 r.

23. Źródła ikonograficzne i fotografie (rodzaj, miejsce przechowywania, sygnatury)

Fasada szkoły przy ul. Wielkie Garbary, rys. kolor., A P Toruń, Zb. kartogra-  
ficzne nr 500 T. 148

24. Uwagi różne

Karta finansowana  
przez WKZ w Toruniu

25. Opracował

tekst: mgr Ewa Jaszewska, listopad 2002 r.

plany, rysunki: mgr Ewa Jaszewska, listopad 2002 r.

zdjęcia fotograficzne: mgr Ewa Jaszewska, listopad 2002 r.

miejsce przechowywania negatywów: u autora

Karta po wypełnieniu podlega ochronie na podstawie przepisów prawa autorskiego

2. Adnotacje o inspekcjach, informacje o zmianach (daty, imiona i nazwiska wypełniających)

27. Załączniki

wkładki - sztuk 7



1. Miejscowość	2. Obiekt (nazwa jak w karcie)	3. Zawartość wkładki (nazwa obiektu lub materiału uzupełniającego)
TORUŃ	Szkoła Podstawowa nr 1 ul. Wielkie Garbary 9	c.d. pkt. 12 i 13

c.d. pkt. 12

5. powierzenie przez magistrat J.H.E. Rehbergowi opracowania projektu końcowego; luty 1880 r. sporządzenie przez niego projektu budowlanego z kosztorysem na 212.000 marek i przedłożenie go w sierpniu tego roku do zaopiniowania.

Budynek planowany pierwotnie jako 3-kondygnacyjny został podwyższony w środkowym ryzalicie o 1 kondygnację, liczbę klas zwiększono do 22 i zrezygnowano z umieszczenia w gmachu mieszkania dyrektora.

Prace budowlane (lata 1881-1883):

- 14.V.1881 r. - uroczyste wmurowanie kamienia węgielnego;
- koniec 1881 r. - gotowy stan surowy budynku;
- 29.III.1883 r. - gmach gotowy do przejścia przez szkołę;
- 9.IV.1883 r. - poświęcenie budynku i uroczyste przeniesienie średniej i obywatelskiej szkoły żeńskiej.

Pierwotne wyposażenie (niezachowane):

- aula z salą gimnastyczną: boazeria ścienna, drewniany strop kasetonowy z podparciem na żelaznych dźwigarach; żeliwne słupy wzmacniające konstrukcję stropu posiadały formę kolumn.

Szczegółową historię budowy szkoły z analizą obiektu zamieściła L. Karwowska w pracy magisterskiej *Problematyka architektoniczna i konserwatorska budynków szkolnych z drugiej połowy XIX w. na przykładzie trzech szkół toruńskich* (patrz pkt. 22 Bibliografia).

Zabudowa dziedzińca tylnego:

- mieszkanie woźnego w adaptowanym na ten cel budynku w prawym narożniku (kupionym z działką nr 285);
- sanitariaty w lewym narożniku (projekt ze stycznia 1883 r.);
- w części południowej mur łączący budynek szkolny z sanitariatami.

Zmiany budowlane:

1. 1895-1896 r. - założenie wodociągu;
2. zaprojektowanie nowych drzwi wejściowych w obu skrzydłach od ul. Wielkie Garbary i drzwi prowadzących na dziedziniec tylny;
3. I. 20-te XX w. - urządzenie kaplicy gimnazjalnej;
4. 1928-1932 r. - remont kapitalny ze środków miejskich:
  - przebudowa części pomieszczeń;
  - zmiany w układzie komunikacyjnym - dodatkowe schody w prawym przyległym do sali gimnastycznej, na II piętrze nowe klatki schodowe w obu aneksach przyległych do części środkowej, łączące dwie ostatnie kondygnacje tej części gmachu; projekt przeniesienia sanitariatów z dziedzińca do piwnicy w tylnej części prawego skrzydła;

Wkładkę założył: mgr Ewa Jaszewska, listopad 2002 r.

Miejsce przechowywania negatywów: - - -

Wzór ODZ 1978 r.



#### c.d. pkt.12

- zainstalowanie elektryczności, centralnego ogrzewania, przeprowadzenie kanalizacji;
- wyposażenie w sprzęty i przyrządy klas i gabinetów przedmiotowych, urządzenie gabinetu lekarsko-dentystycznego, zakup książek do szkolnej biblioteki.

#### Historia szkoły:

Przed wzniesieniem gmachu przy ul. Wielkie Garbary, miejskie szkoły żeńskie połączone w jeden zakład pod dyrekcją dr Adolfa Prowego, mieściły się od 1855 r. w opuszczonym przez gimnazjum toruńskie budynku dawnej ekonomii przy ul. Piekary, przebudowanym i powiększonym w latach 60-tych XIX w.

W nowym budynku przy ul. Wielkie Garbary, poza Średnią i Obywatelską Szkołą Żeńską (Höhere und Bürgertöchtereschule) mieściło się również żeńskie seminarium nauczycielskie (zorganizowane na bazie dawnej klasy wyższej zw. "selecta" w trójstopniowej szkole dla dziewcząt).

W roku szkolnym 1911/1912 budynek zajmowało w całości liceum żeńskie utworzone z dotychczasowej średniej szkoły żeńskiej (Höhereschule).

W czasie I wojny światowej w budynku szkoły mieścił się lazaret wojskowy.

15.II.1920 r. władze miejskie utworzyły Miejskie Gimnazjum Żeńskie. Do września 1923 r. dzieliło ono budynek przy ul. Wielkie Garbary z liceum niemieckim.

Miejskie Gimnazjum Żeńskie w poszczególnych latach swojej działalności uzyskiwało pełne prawa szkoły państwowej - w zależności od poziomu naukowego i wychowawczego szkoły (w ocenie uwzględniano również nastroje polityczne w szkole).

W roku szkolnym 1935/1936 likwidujące się gimnazjum przeniesiono do budynku przy ul. Sienkiewicza 38, a w następnym roku 1936/1937 połączono z Państwowym Gimnazjum Żeńskim im. Królowej Jadwigi.

Po przeniesieniu Miejskiego Gimnazjum Żeńskiego budynek przy ul. Wielkie Garbary przeznaczono na potrzeby szkolnictwa stopnia podstawowego.

W czasie II wojny światowej zajmowała go szkoła ludowa (Volksschule), po wojnie Publiczna Szkoła Powszechna Nr 14, a obecnie Szkoła Podstawowa Nr 1, nosząca od 1976 r. imię Uczestników Strajku Szkolnego 1906-1907.

#### c.d. pkt. 13

#### BRYŁA

Bryła budynku szkoły złożona jest z trzech zasadniczych części, gdzie dwa skrzydła i korpus główny są trzykondygnacyjne; ryzalit korpusu jest czterokondygnacyjny. Podpiwniczenie występuje pod skrzydłami. W partii dachu w dwóch skrzydłach od strony dziedzińca oraz w partii dachu korpusu od południa wbudowano kondygnacje użytkową. Dach nad ryzalitem dwuspadowy, nad korpusem pulpitowy, nad skrzydłami pulpitowy z naczółkami od strony północnej.

#### ELEWACJE

*Elewacja frontowa* – północna, obejmuje w swym znaczeniu także elewacje obu skrzydeł, z wyraźnie zaakcentowaną i wydzieloną częścią parteru za pomocą podwójnego gzymsu kordonowego; otwory okienne parteru zamknięte łukiem pełnym podobnie jak otwory portali wejściowych i korytarzy – z uskokowymi obramieniami; okna I p. zwieńczone profilowanymi nadokiennikami; całość zamyka gzyms wieńczący kroksztynowy. Skrajne zewnętrzne osie skrzydeł wieńczone w partii dachu naczółkiem z rzeźbą anioła z kartuszem.



1. Miejscowość	2. Obiekt (nazwa jak w karcie)	3. Zawartość wkładki (nazwa obiektu lub materiału uzupełniającego)
TORUŃ	Szkoła Podstawowa nr 1 ul. Wielkie Garbary 9	c.d. pkt. 13 oraz dokumentacja rysunkowa

c.d. pkt. 13

*Elewacja tylna* – południowa z dominującym ryzalitem środkowym, parter z otworami okiennymi zamkniętymi półkoliście oddzielony od wyższych kondygnacji podwójnym gzymsem kordonowym; okna I p. zwieńczone profilowanymi nadokiennikami, skrajne zewnętrzne osie podkreślone dwiema wysokimi na 1,5 kondygnacji półkolistymi wnękami oraz dekorację w formie wolut z akroterionem; ostatnią kondygnację oddziela gzyms krokwistynowy; szczyt ryzalitu zamknięty jest trójkątnym tympanonem z akroterionami na narożach.

## WNĘTRZE

Układ wnętrza zachował pierwotne rozplanowanie z wyjątkiem części skrzydła wschodniego; nadbudowa i adaptacja strychu wprowadziła nowe podziały wnętrza w ostatnią kondygnację.

## WYPOSAŻENIE

W budynku szkoły nie zachowało się pierwotne wyposażenie.

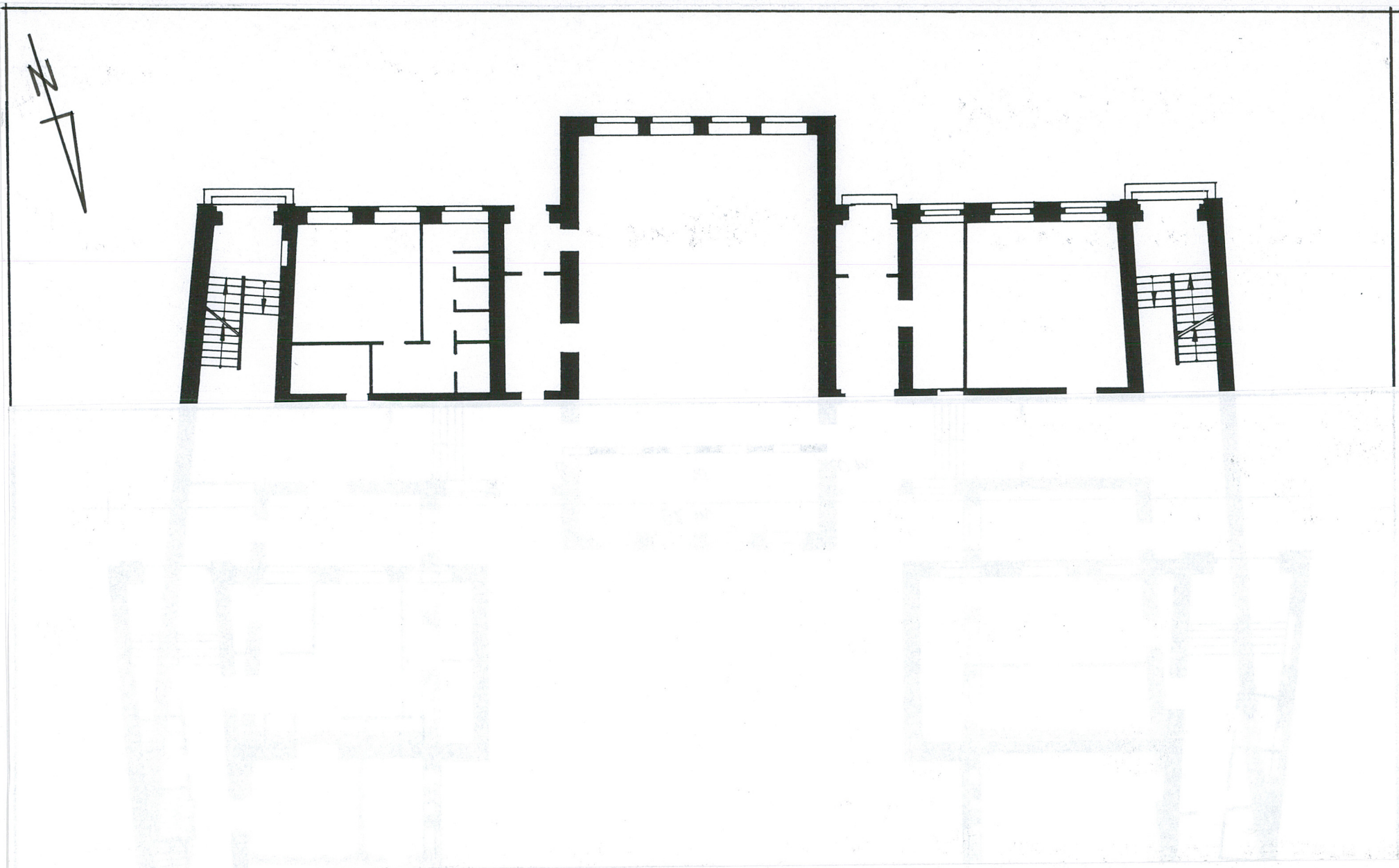
## INSTALACJE

Budynek posiada instalację wod.-kan., elektryczną, c.o., odgromową, gazową.

Wkładkę założył: mgr Ewa Jaszewska, listopad 2002 r.

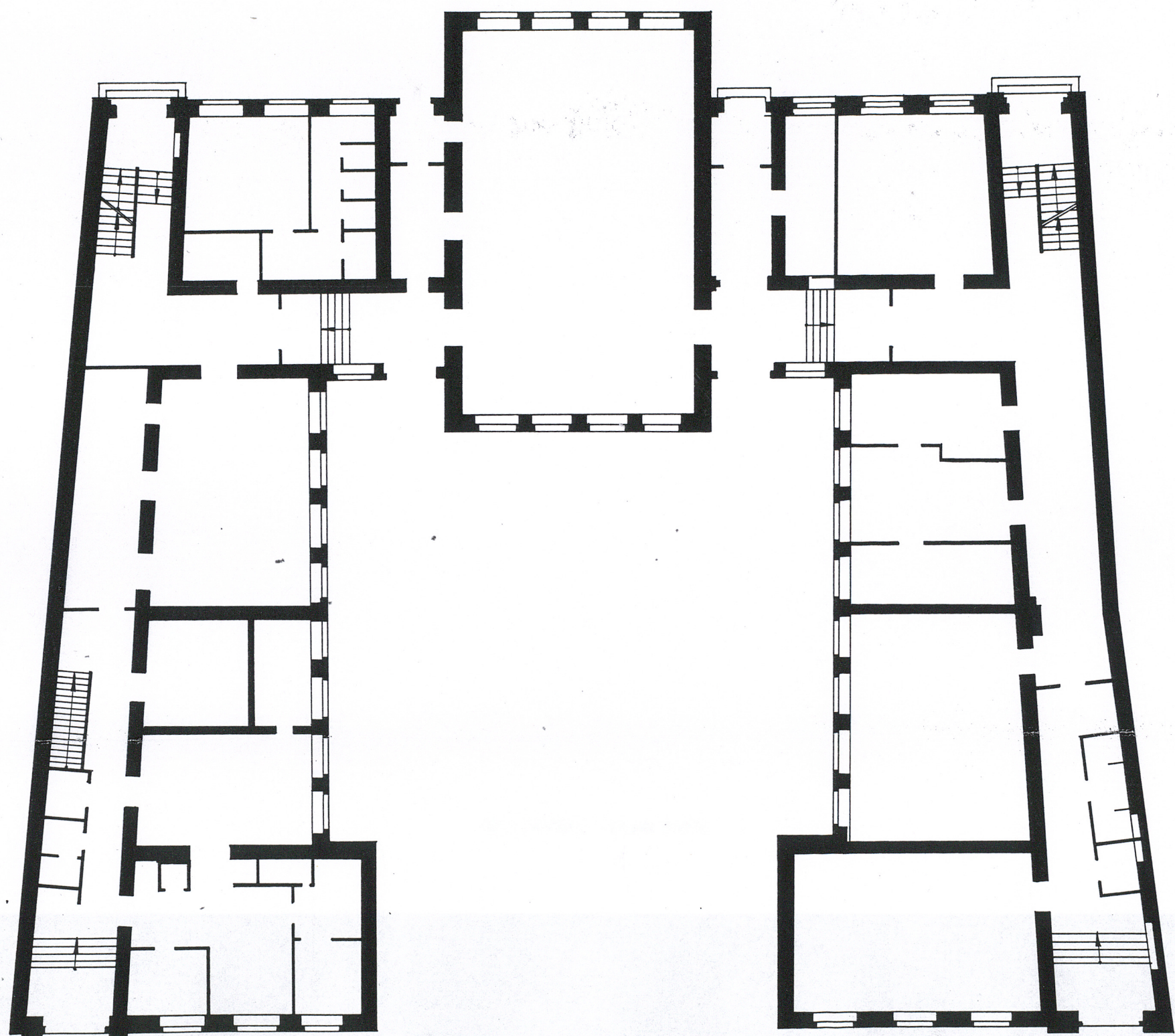
Miejsce przechowywania negatywów: - - -



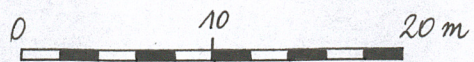


Rzut parteru – skala 1:400





92 m





1. Miejscowość

TORUŃ

2. Obiekt (nazwa jak w karcie)

Szkoła Podstawowa nr 1  
ul. Wielkie Garbary 9

3. Zawartość wkładki (nazwa obiektu lub materiału uzupełniającego)

dokumentacja fotograficzna



1



2



3

Wkładkę założył: mgr Ewa Jaszewska, listopad 2002 r.  
Miejsce przechowywania negatywów: - - -

Fot. 1 – Ryzalit północny  
Fot. 2 – Skrzydło wschodnie  
Fot. 3 – Skrzydło zachodnie





4



5



6

Fot. 4 – Herb Torunia z aniołem nad skrzydłem wschodnim  
Fot. 5 – Herb Torunia z aniołem nad skrzydłem zachodnim  
Fot. 6 – Tympanon nad ryzalitem północnym



1. Miejscowość

TORUŃ

2. Obiekt (nazwa jak w karcie)

Szkoła Podstawowa nr 1  
ul. Wielkie Garbary 9

3. Zawartość wkładki (nazwa obiektu lub materiału uzupełniającego)

dokumentacja fotograficzna



7

Wkładkę założył: mgr Ewa Jaszevska, listopad 2002 r.  
Miejsce przechowywania negatywów: - - -



8

Fot. 7 – Elewacja zachodnia  
Fot. 8 – Elewacja zachodnia - fragment  
Fot. 9 – Elewacja zachodnia – gzyms nad parterem



9





10



11



12

Fot. 10 – Gzyms koronujący  
 Fot. 11 – Skrzydło wschodnie – drzwi wejściowe  
 Fot. 12 – Drzwi wejściowe - klamka



1. Miejscowość

TORUŃ

2. Obiekt (nazwa jak w karcie)

Szkoła Podstawowa nr 1  
ul. Wielkie Garbary 9

3. Zawartość wkładki (nazwa obiektu lub materiału uzupełniającego)

dokumentacja fotograficzna



13



14



15

Wkładkę założył: mgr Ewa Jaszewska, listopad 2002 r.

Miejsce przechowywania negatywów: - - -

Fot. 13 – Część środkowa, drzwi wejściowe

Fot. 14 – Okno I p.

Fot. 15 – Okno I p.





16



17



18

Fot. 16 – Okna II p.  
 Fot. 17 – Schody – początek biegu  
 Fot. 18 – Schody - balustrada



1. Miejscowość	2. Obiekt (nazwa jak w karcie)	3. Zawartość wkładki (nazwa obiektu lub materiału uzupełniającego)
TORUŃ	Szkoła Podstawowa nr 1 ul. Wielkie Garbary 9	dokumentacja fotograficzna



19



20



21

Wkładkę założył: mgr Ewa Jaszewska, listopad 2002 r.  
Miejsce przechowywania negatywów: - - -

Fot. 19 – Hall na I p., ryzalit północny  
Fot. 20 – Hall w parterze, ryzalit północny  
Fot. 21 – Parter, ryzalit – sala gimnastyczna





22



23



24

Fot. 22 – Parter, sala gimnastyczna – drzwi na zaplecze

Fot. 23 – I piętro – drzwi do sali

Fot. 24 – II piętro – drzwi do sali



1. Miejscowość	2. Obiekt (nazwa jak w karcie)	3. Zawartość wkładki (nazwa obiektu lub materiału uzupełniającego)
TORUŃ	Szkoła Podstawowa nr 1 ul. Wielkie Garbary 9	dokumentacja fotograficzna



25



26

Wkładkę założył: mgr Ewa Jaszewska, listopad 2002 r.  
Miejsce przechowywania negatywów: - - -

Fot. 25 – Piwnica, korytarz  
Fot. 26 – Ogrodzenie północnego dziedzińca