

1. Obiekt

DOM MIESZKALNY - KAMIENICA, ob. hotel Heban

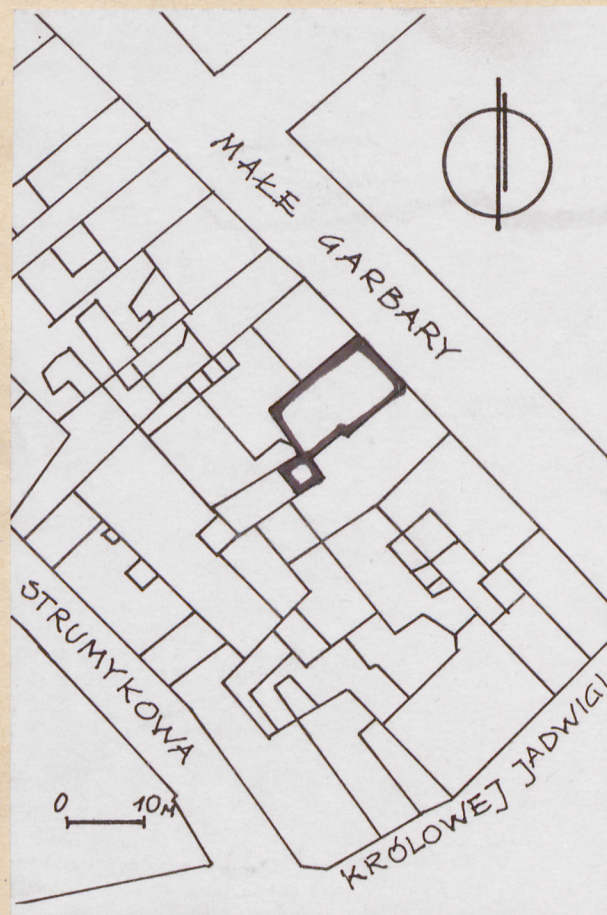
2. Czas powstania

XV, XVII, XVIII, XIX

3. Miejscowość

T O R U Ń

11. Zdjęcia, plan sytuacyjny, rzuty



4. Adres

Małe Garbary 7

nr hipoteczny

5. Przynależność administracyjna

województwo toruńskie

gmina

6. Poprzednie nazwy miejscowości

Thorn

7. Przynależność administracyjna  
przed 1.VI.1975 r.

województwo bydgoskie

powiat toruński

8. Właściciel i jego adres

E. i A. Bukowsy,  
ul. Lubicka 9  
Toruń

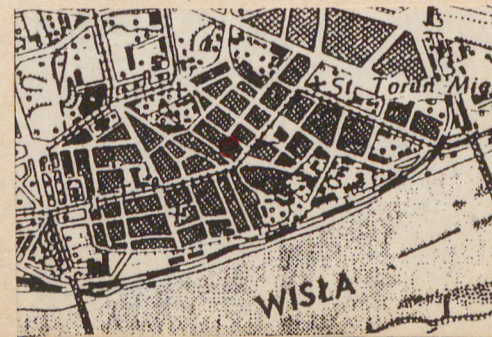
9. Użytkownik i jego adres

10. Rejestr zabytków

Nr 4/6

data 09.06.1999 r.

autor zdjęć M. Grynio  
data wykonania 1992  
miejsce przechowywania negatywów





12. Autorzy, historia obiektu, określenie stylu.

Budynek powstał prawdopodobnie w XV w. Z tego najwcześniejszego, gotyckiego etapu zachowały się mury piwnic i mury boczne do wysokości drugiego piętra.

W początku XVII w. skutkiem gruntownej przebudowy budynek otrzymał układ przestrzenny i funkcjonalny zbliżony do obecnego. Dobudowano wtedy trakt tylny, zmieniono poziomy użytkowe i wzniesiono nową elewację frontową zwieńczoną bogatym, manierystycznym szczytem. Elewację ozdobiło sgraffitowym boniowaniem w kolorze czarnym.

Przeprowadzona w XVIII w. modernizacja budynku nie wniosła istotnych zmian. Zachowało się z tego czasu troje drzwi, szafka ścienna na pierwszym piętrze oraz fragment biegu schodów na pierwszym piętrze.

W XIX w. przebudowano ponownie elewację frontową nadając jej obecny wygląd - zmieniono wtedy kształt okien na pierwszym i drugim piętrze oraz usytuowanie drzwi głównych. Prawdopodobnie wtedy też elewacja została otynkowana na gładko.

W początku XX w. wymieniona została stolarka okien na parterze i dokonano niewielkich zmian we wnętrzu budynku - z prac poważniejszych obniżono sufit nad drugim piętrem.

13. Opis (sytuacja, materiał i konstrukcja, rzuty, bryła, elewacje, dach, wnętrze, wyposażenie, instalacje)

SYTUACJA: budynek położony jest w zabudowie zwartej w zachodniej pierzei ul. Małe Garbary w bloku zabudowy ograniczonym ulicami: Małe Garbary od strony wschodniej, Królowej Jadwigi od strony południowej, Strumykową od strony zachodniej i Zaułek Prosowy od strony północnej.

MATERIAŁ I KONSTRUKCJA: budynek jest murowany z cegły palonej, pełnej, łączonej zaprawą wapienną. Piwnice przekryte są sklepieniami ceglanyymi, kolebkowymi, pozostałe kondygnacje stropami drewnianymi, belkowymi. Schody policzkowe, zabiegowe, drewniane. Podłogi deskowe i parkiety. W piwnicach posadzka betonowa i ubita ziemia. więźba dachowa krokwiowo-jętkowa, drewniana. Pokrycie dachu ceramiczne. Stolarka okienna skrzynkowa i krosnowa. Stolarka drzwiowa płycinowa, jedno i dwuskrzydłowa.

RZUT: złożony z dwóch prostokątów zbliżonych do kwadratu stanowiących trakt frontowy i tylny. Trakt tylny jest ok. 1 m. węższy od traktu frontowego. Podpiwniczenie znajduje się jedynie pod traktem frontowym. Klatka schodowa wydzielona jest w północno-zachodniej części traktu frontowego.

BRYŁA: zwarta, trzykondygnacyjna z dwupoziomym poddaszem.

ELEWACJE: frontowa - czteroosiowa z wejściem głównym usytuowanym w osi prawej, zwieńczona bogatym, manierystycznym szczytem. Gdzieś pod tynku widoczna jest dekoracja sgraffitowa i manierystyczny wystrój. Tylna - trójosiowa z prostym, trójkątnym szczytem, tynkowana.

DACH: dwuspadowy, kryty dachówką karpiówką i zakładkową.

WNĘTRZE: dwutraktowe. Trakt frontowy podzielony jest na szereg mniejszych pomieszczeń mieszczących m.in. kuchnię i łazienki mieszkania znajdującego się w tylnym trakcie na 1 piętrze.

WYPOSAŻENIE: szafki ścienne barokowa i klasycystyczna w ścianie południowej traktu frontowego i ścianie północnej traktu tylnego na pierwszym piętrze.

INSTALACJE: wod.-kan., elektryczna, gazowa.



14. Kubatura	15. Powierzchnia użytkowa	16. Przeznaczenie pierwotne	17. Użytkowanie obecne
2741 m <sup>3</sup>	512 m <sup>2</sup>	kamienica mieszczańska	kamienica
18. Prace budowlane i konserwatorskie, ich przebieg i dokumentacja		19. Stan zachowania (fundamenty, ściany zewnętrzne ściany, wewnętrzne, sklepienia, stropy, konstrukcje dachowe, pokrycia dachu, wyposażenie i instalacje)	
		Zły. Przecieki dachu, zniszczone podłogi i tynki.	
20. Najpilniejsze postulaty konserwatorskie			



21. Akta archiwalne (rodzaj akt, numer i miejsce przechowywania)

Akta miasta Torunia - AmT F-557. AP Toruń.

22. Bibliografia

S.Szczerbiński - Kamienica przy ulicy Małe Garbary 9.Dokumentacja historyczno-konserwatorska z badaniami architektonicznymi. Toruń 1987r. /zawiera wyciąg z akt archiwalnych dotyczących budynku pod nr 7/.

Z.Nawrocki - Kamienica przy ulicy Małe Garbary 7.Elewacja Badania architektoniczne.Toruń 1987 r.

23. Źródła ikonograficzne i fotograficzne rodzaj, miejsce przechowania, sygnatury)

24. Uwagi różne

Kamienica po remoncie łapit. i rewaloryzacji balkon. w 2000r  
należy wykonać własciwi uzupełniające  
względne: schody polichromowane, balustrada schodów

25. Wypełnił

Marek Gzyło

Imię i nazwisko

data

10.01.1993 r.

26. Sprawdził

Imię i nazwisko

data

27. Załączniki : 1



1. Miejscowość

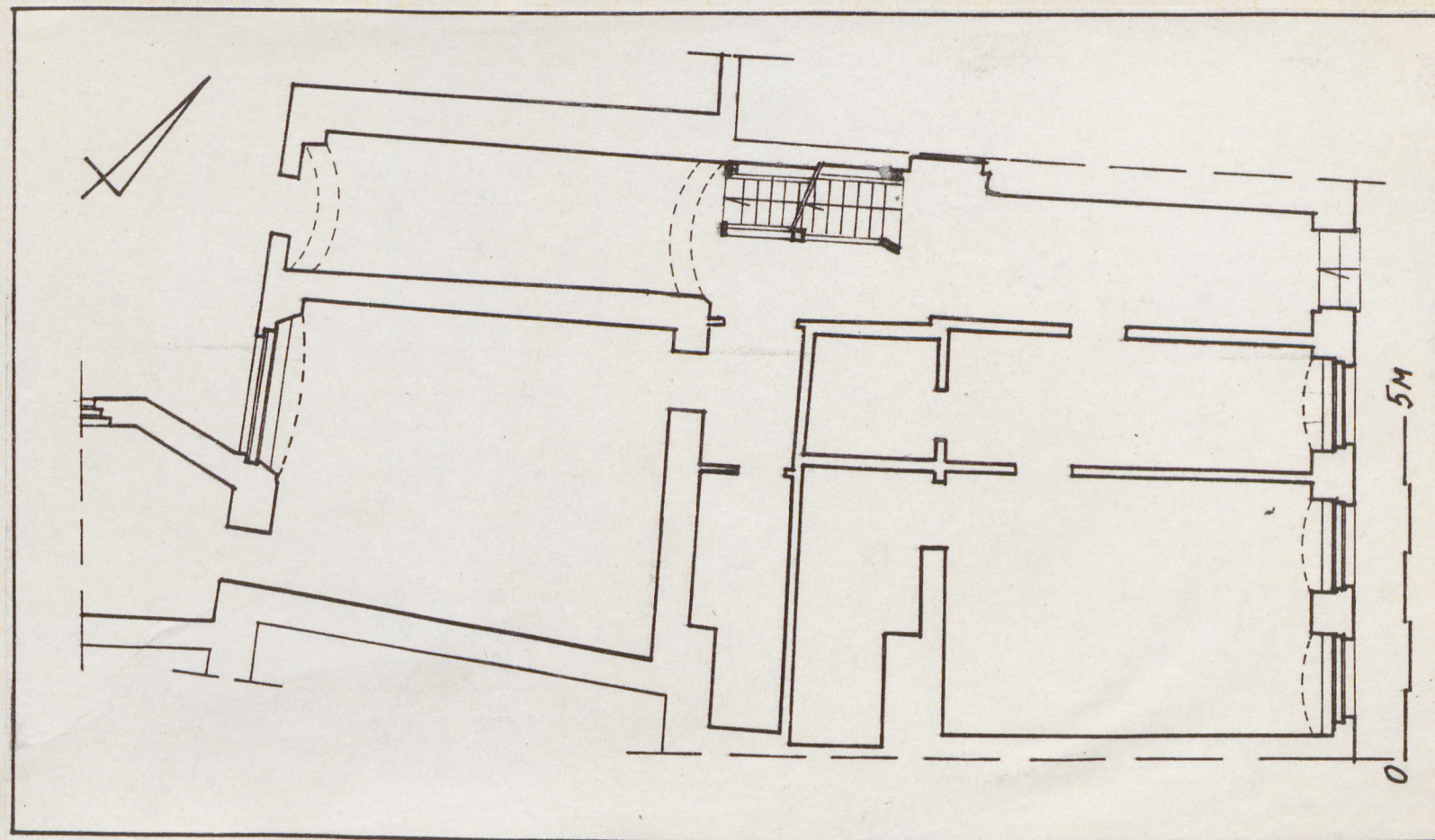
Toruń

2. Obiekt (nazwa jak w karcie)

kamienica  
ul. Małe Garbany 7

3. Zawartość wkładki (nazwa obiektu lub materiału uzupełniającego)

nut pastenu



Wkładkę założył: M. Gryńo, 1993  
(imię, nazwisko, data)

Miejsce przechowywania negatywów: .....

jed. W.A. Olsztyn z. 135/S  
OZGrał. Z.P. Ostróda z. 676 n. 40 000

Wzór ODZ 1978 r.