

A B C D E F G H I J K L M N O P R S T U V W X Y Z

Nr

4709 48

1. Obiekt

KAMIENICA
ob. Hotel „Heban”

2. Czas powstania

XV, XVII, XVIII, XIX

3. Miejscowość

TORUŃ

11. Zdjęcia, rzut, przekrój, sytuacja, orientacja

4. Adres

ul. Małe Garbary 7
87-100 Toruń

nr hipoteczny:

5. Przynależność administracyjna

województwo: kujawsko-pomorskie
dawne województwo: toruńskie
gmina: - - -

6. Poprzednie nazwy miejscowości

Thorn

d. nazwa ulicy: Kleine Gerberstrasse
d. nr parceli: Neustadt 15

7. Przynależność administracyjna
przed 01.06.1975 r.

województwo: bydgoskie
powiat: toruński

8. Właściciel i jego adres

9. Użytkownik i jego adres
j.w.

10. Rejestr zabytków

Nr: A/6

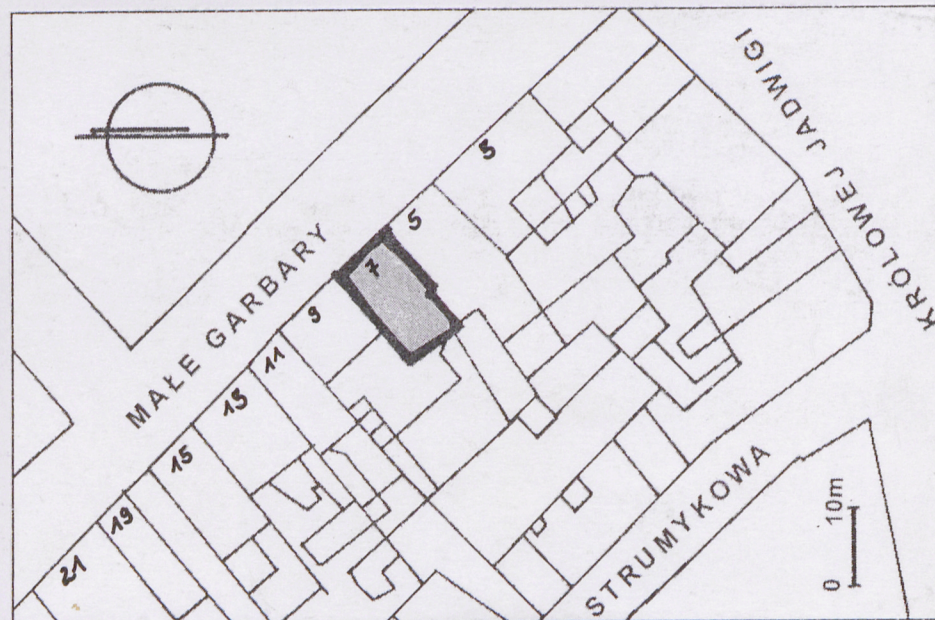
data: 09.06.1999 r.



4.



2.



3

Kamienica wzniesiona na zrębie gotyckim. Pierwotnie jednotraktowa, podpiwniczona. Z okresu średniowiecza zachowały się gotyckie mury obwodowe, w trakcie frontowym piwnicy.

W wyniku przebudowy przeprowadzonej ok. połowy XVII wieku otrzymała nowy układ przestrzenno-funkcjonalny. Dobudowano trakt tylny i wzniesiono nową manierystyczną fasadę, zdobioną sgraffitoowym boniowaniem w kolorze czarnym. Z tego okresu pochodzą stropy na parterze i w trakcie frontowym na pierwszym piętrze.

W XVIII wieku poczyniono pewne, niewielkie zmiany związane z wystrojem wnętrza. W wysokiej sieni wykonano nowe drewniane schody (na pierwsze piętro). Stropy (wcześniejsze, XVII w.) w izbie w trakcie tylnym, na parterze i w trakcie frontowym, na pierwszym piętrze pokryto polichromiami. Ponadto izby na pierwszym piętrze wyposażono w nowe drzwi i szafkę ścienną.

W XIX wieku nadano fasadzie klasycyzujący wygląd, poprzez zmianę kształtu otworów okiennych na pierwszym i drugim piętrze oraz wypełnieniu ich nową stolarką. Prawdopodobnie wówczas otynkowana została na gładko.

Pod koniec XIX lub na początku XX wieku została przebudowana na kamienicę czynszową. Otwór drzwi wejściowych przesunięto w prawą stronę. We wnętrzu, w części północnej wyodrębniono klatkę schodową, izby przedzielono ściankami działowymi na mniejsze pomieszczenia.

W wyniku prac adaptacyjnych (na hotel z restauracją), przeprowadzonych w latach 1998-1999 zrekonstruowano układ przestrzenno-funkcjonalny i fasadę z początku XVII wieku. Rozebrano oficynę przylegającą do południowo-zachodniego narożnika kamienicy w miejscu, której wybudowano parterowe pomieszczenie, przeznaczone na kuchnię.

Dane historyczne i rysunki archiwalne zamieszczono w dokumentacji dotyczącej budynku Małe Garbary 9 – patrz rub. 22 (pozycja bibliografii nr 5).

SYTUACJA

Kamienica położona w północnej części Nowego Miasta w Toruniu, w zabudowie zwartej, w bloku zabudowy ograniczonym ulicami: Małe Garbary od wschodu, Królowej Jadwigi od południa, Strumykowa od Zachodu i Zaułek Prasowy od północy. Kamienica znajduje się w zachodniej pierzei ul. Małe Garbary.

MATERIAŁ I KONSTRUKCJA

Fundamenty – kamienne;

Ściany – murowane z cegły pełnej, palonej, na zaprawie wapiennej, w wątku wendyjskim w trakcie frontowym piwnic oraz boczne w części nadziemnej do trzeciej kondygnacji;

Sklepienia – w trakcie frontowym piwnicy - kolebkowe;

Stropy – drewniane - belkowo-wsuwkowe: w trakcie frontowym na parterze i pierwszym piętrze, drewniane - brusowy: w trakcie tylnym na parterze, współczesny WPS na belkach stalowych, do których od spodu podwieszono deski imitujące belki: - na trzeciej kondygnacji w obu traktach;

Wieżba dachowa – drewniana, krokwiowo-jętkowa;

Pokrycie dachowe – dachówka ceramiczna, esówka;

Otwory drzwiowe – drzwi zewnętrzne o wykroju prostokąta zakończonego łukiem konstrukcyjnym, koszowym, we wnętrzu otwory drzwiowe prostokątne;

Stolarka drzwiowa – we wnętrzu współczesna, drewniana, stylizowana z wyjątkiem rokokowych drzwi płycinowych, dwuskrzydłowych na pierwszym piętrze. Drzwi wejściowe drewniane, dwuskrzydłowe z nadświetlem (rekonstruowane);

Otwory okienne – prostokątne, sklepienie konstrukcyjnym łukiem koszowym;

Stolarka okienna – okna fasady: osadzone w licu, ościeżnicowe, cztero i sześciopodziałowe, szklone w ołowiu (rekonstruowane);

Schody – wewnątrz, żelbetonowe, zabiegowe, policzkowe, wykończone stopnicami drewnianymi (ich słupki balustrady i tralki zabytkowe), schody zewnętrzne do piwnicy – betonowe na gurcie;

Posadzki – w trakcie frontowym piwnic – ceramiczna, na parterze z płyt marmurowych, w pomieszczeniach sanitarnych – płytki ceramiczne;

Podłogi – w apartamentach i pokojach hotelowych – podłoga szwedzka.

RZUT

Kamienica na planie dwóch prostokątów zbliżonych do kwadratu (trakt tylny węższy od frontowego) z dwutraktowym parterem i wyższymi kondygnacjami w układzie trzytraktowym. W północno-zachodnim narożniku traktu frontowego umieszczone są schody. Do kamienicy od strony podwórza przylega współczesna przybudówka (pełniąca funkcję kuchni) na planie prostokąta, zbliżonego do kwadratu.

14. Kubatura	15. Powierzchnia użytkowa	16. Przeznaczenie pierwotne	17. Użytkowanie obecne
2455,4 m ³	517,3 m ²	kamienica mieszczańska	hotel z restauracją
18. Prace budowlane i konserwatorskie, ich przebieg i dokumentacja 1998-1999 prace budowlano-konserwatorskie związane z adaptacją kamienicy na hotel z restauracją <ul style="list-style-type: none"> - zrekonstruowano układ przestrzenno-funkcjonalny i fasadę z początku XVII wieku; - przeprowadzono konserwację zabytkowych stropów; - założono stropy i schody masywne; - wyeksponowano zachowane wyposażenie kamienicy (m.in. polichromowane stropy, schody, szafkę i wnęki ścienne); - rozebrano oficynę w miejsce, której postawiono budynek gospodarczy (pełniący funkcję kuchni). 		19. Stan zachowania (fundamenty, ściany zewnętrzne, ściany wewnętrzne, sklepienia, stropy, konstrukcje dachowe, pokrycia dachu, wyposażenie i instalacje) Fundamenty – stan dobry Ściany zewnętrzne – stan dobry Ściany wewnętrzne – stan dobry Sklepienia – stan dobry Stropy – stan dobry Konstrukcja dachowa – stan dobry Pokrycie dachu – stan dobry Wyposażenie – stan dobry Instalacje – stan dobry	
		20 Najpilniejsze postulaty konserwatorskie	

<p>21. Akta archiwalne (rodzaj akt, numer i miejsce przechowywania)</p> <p>AP Toruń, AmT F sygn. 557.</p>	<p>24. Uwagi różne</p> <p>25. Opracował</p> <p>tekst: mgr Anna Konieczek 2003 r.</p> <p>plany, rysunki: mgr Anna Konieczek 2003 r.</p> <p>zdjęcia fotograficzne: mgr Anna Konieczek 2003 r.</p> <p>Miejsce przechowywania negatywów: WO SOZ w Toruniu</p> <p>Karta po wypełnieniu podlega ochronie na podstawie przepisów prawa autorskiego.</p>
<p>22. Bibliografia</p> <ol style="list-style-type: none"> 1. I. Buldenberg: <i>Dokumentacja prac konserwatorskich prowadzonych na elewacji kamienicy</i>, Relief s.c., Toruń 1999, [w:] Archiwum MKZ, sygn. 2038; 2. P. Dąbrowski, M. Kosztowna, W. Kania: <i>Inwentaryzacja budowlano-konserwatorska. Detal, Kamienica mieszkalna</i>, PP PKZ, Toruń 1985, [w:] Archiwum WKZ, sygn. 2202; 3. P. Dąbrowski, B. Walaszek: <i>Toruń, kamienica mieszczańska, ul. Małe Garbary 7, Adaptacja budynku na funkcję hotelowo-gastronomiczną</i>, Biuro Projektów Architektury s.c. , Area, Toruń 1999, [w:] Archiwum WKZ, sygn. 4362; 4. Z. Nawrocki: <i>Toruń, kamienica przy ul. Małe Garbary 7, Elewacja – badania architektoniczne</i>, PP PKZ, Toruń 1987, [w:] Archiwum WKZ, sygn. 2204. 5. S. Szczerbiński: <i>Toruń, kamienica przy ul. Małe Garbary 9, Dokumentacja historyczno-konserwatorska z badaniami architektonicznymi</i>, PP PKZ, Toruń 1987, [w:] Archiwum WKZ, sygn. 2196. 	<p>26. Adnotacje o inspekcjach, informacje o zmianach (daty, imiona i nazwiska wypełniających)</p>
<p>23. Źródła ikonograficzne i fotografie (rodzaj, miejsce przechowywania, sygnatury)</p>	
	<p>27. Załączniki</p> <p>wkładki – sztuk 4</p>

1. Miejscowość	2. Obiekt (nazwa jak w karcie)	3. Zawartość wkładki (nazwa obiektu lub materiału uzupełniającego)
TORUŃ	kamienica ul. Małe Garbary 7	c.d. pkt. 13, indeks do materiału ilustracyjnego

BRYŁA

Kamienica trzykondygnacyjna z dwukondygnacyjnym poddaszem, podpiwniczona, kryta dwuspadowym dachem. Do kamienicy od podwórza przylega parterowa, podpiwniczona współczesna przybudówka (pełniąca funkcję kuchni).

ELEWACJE

Fasada (elewacja wschodnia)

trzystrefowa w układzie horyzontalnym. Dolna strefa (parter) trzyosiowa z otworem drzwiowym na osi, flankowanym po obu stronach otworami okiennymi. Druga i trzecia kondygnacja tworząca drugą strefę – czteroosiowa. Górną strefę tworzy manierystyczny, trójkątny szczyt z oknami w poziomach, o falistych brzegach zakończonych wolutami, zdobionych ornamentem okuciowym z dwiema maskami i naczółkiem w formie stylizowanej korony (ornament i korona koloru białego). Całość elewacji boniowana (boniowanie rustykowe). Poszczególne strefy oddzielone od siebie gzymsem kordonowym i wieńczącym.

Elewacja zachodnia

trójosiowa z trójkątnym szczytem, pozbawiona

WNĘTRZE

Na parterze, w trakcie frontowym, wysoka sień ze stropem belkowo-wsuwkowym, częściowo polichromowanym. Schody w sieni z rzeźbiarsko opracowanym słupkiem poręczy (zastosowano ornament małżowinowy z kogucim grzebieniem). W trakcie tylnym niższa izba z polichromowanym stropem brusowym. Pierwotnie, w trakcie tylnym obok izby, po stronie północnej był przechód. W celu pozyskania dodatkowej przestrzeni rozebrano ściankę działową. Niewielkimi występami ze ścian w formie lizen i linią ułożoną z płytek marmurowych o kolorze czarnym, zaznaczono dla uczytelnienia granicę przebiegu ścianki. W kondygnacjach nadziemnych i poddaszu apartamenty i pokoje hotelowe. Do najciekawszych należy apartament na pierwszym piętrze w trakcie frontowym, z polichromowanym stropem belkowo-wsuwkowym.

WYPOSAŻENIE

Szafka ścienna (barokowa) na pierwszym piętrze, w trakcie frontowym, w ścianie południowej;

Stolarka drzwiowa: rokokowe, dwuskrzydłowe drzwi apartamentu na pierwszym piętrze, w trakcie frontowym;

Stropy z XVIII-wiecznymi polichromiami: na parterze, w trakcie tylnym z przedstawieniem fauny i flory (kwiatów i ptaków) oraz na pierwszym piętrze, w trakcie frontowym z przedstawieniem ornamentu małżowinowego.

INSTALACJE

elektryczna, gazowa, wodno-kanalizacyjna, ogrzewanie centralne.

Indeks do materiału ilustracyjnego

1. Fasada (elewacja wschodnia);
2. Plan orientacyjny – skala 1: 25000;
3. Plan sytuacyjny – skala 1:1000;
4. Rzut parteru – skala 1:100;
5. Parter, trakt frontowy, widok na ścianę południowo-zachodnią;
6. Parter, trakt frontowy, widok na ścianę północno-zachodnią;
7. Parter, trakt tylny, widok na ścianę południowo-zachodnią;
8. Parter, trakt tylny, widok na ścianę północną;
9. Poddasze, trakt tylny;
10. I piętro, trakt tylny, szafka w ścianie północnej;
11. Piwnica, trakt frontowy, pomieszczenie w części północno-wschodniej;
12. Piwnica, trakt frontowy, pomieszczenie w części południowo-wschodniej;
13. jw.;
14. Piwnica, trakt frontowy, pomieszczenie w części północno-zachodniej;
15. Parter, trakt tylny, fragment polichromowanego stropu;
16. jw.;
17. jw.;
18. I piętro, trakt frontowy, fragment polichromowanego stropu;
19. Parter, trakt frontowy, słupek początkowy i fragment balustrady schodów;
20. I piętro, trakt frontowy, drzwi płycinowe, dwuskrzydłowe.

1. Miejscowość

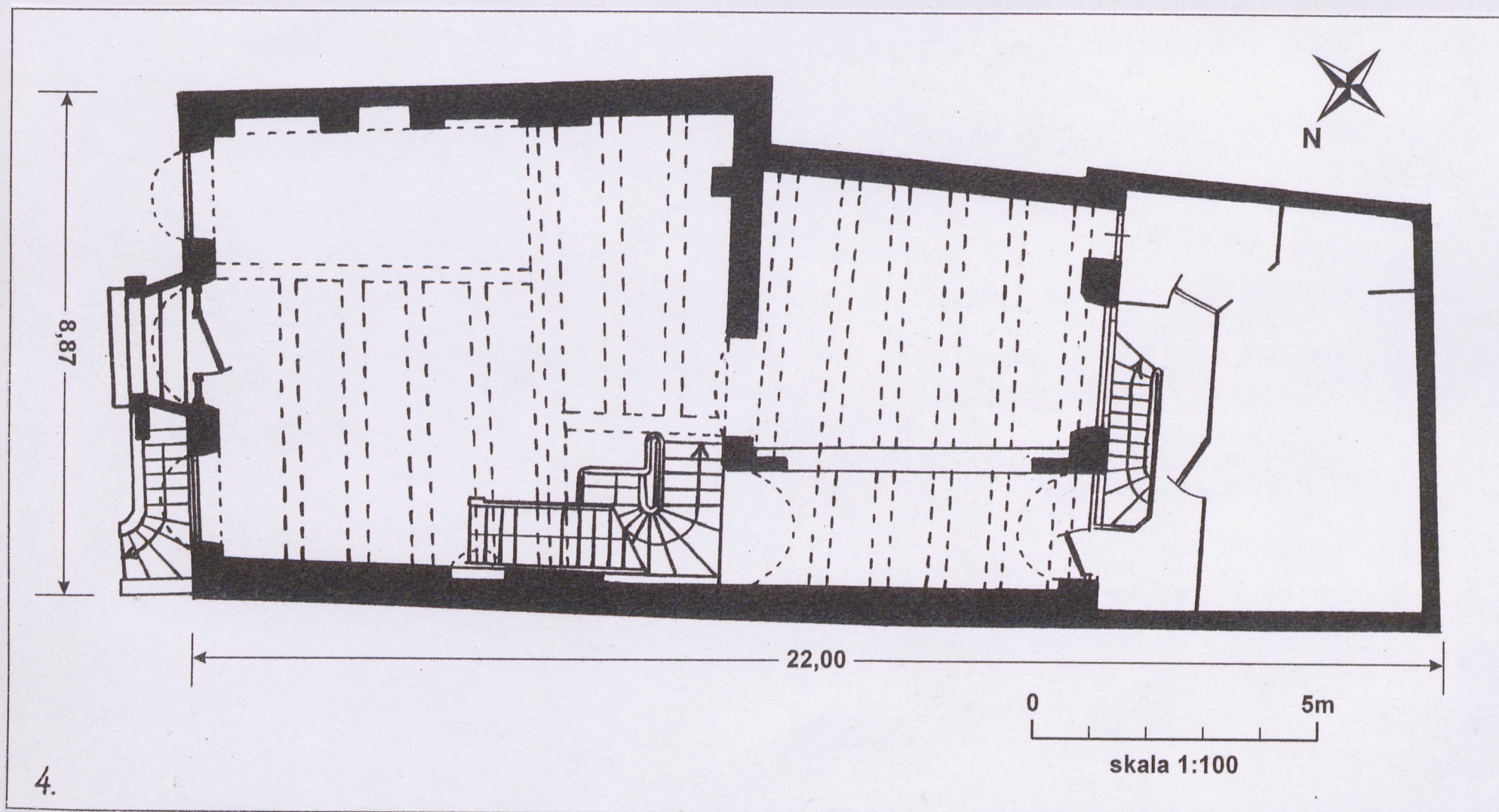
TORUŃ

2. Obiekt (nazwa jak w karcie)

kamienica
ul. Małe Garbary 7

3. Zawartość wkładki (nazwa obiektu lub materiału uzupełniającego)

dokumentacja rysunkowa i fotograficzna



Wkładkę założył: mgr Anna Konieczek 2003 r.

Miejsce przechowywania negatywów: WO SOZ w Toruniu



5.



6.



7.



8.

1. Miejscowość

TORUŃ

2. Obiekt (nazwa jak w karcie)

kamienica
ul. Małe Garbary 7

3. Zawartość wkładki (nazwa obiektu lub materiału uzupełniającego)

dokumentacja fotograficzna



Wkładkę założył: mgr Anna Konieczek 2003 r.

Miejsce przechowywania negatywów: WO SOZ w Toruniu



11.



12.



13.



14.

1. Miejscowość

TORUŃ

2. Obiekt (nazwa jak w karcie)

kamienica
ul. Małe Garbary 7

3. Zawartość wkładki (nazwa obiektu lub materiału uzupełniającego)

dokumentacja fotograficzna



15.



16.



17.

Wkładkę założył: mgr Anna Konieczek 2003 r.

Miejsce przechowywania negatywów: WO SOZ w Toruniu



18.



19.



20.