

1. Obiekt

KAMIENICA "POD GWIAZDĄ" ob. MUZEUM

2. Czas powstania

2 poł. XIII w.
przeb. poł. XVI w.
i 1697 r.

3. Miejscowość

T O R U Ń

4. Adres

Rynek Staromiejski 35
87-100 Toruń

nr hipoteczny

5. Przynależność administracyjna

województwo toruńskie

gmina Toruń

6. Poprzednie nazwy miejscowości

niem. Thorn
Altstädtische Markt(d.nr 33)

7. Przynależność administracyjna
przed 1.VI.1975 r.

województwo bydgoskie

powiat Toruń

8. Właściciel i jego adres

Muzeum Okręgowe w Toruniu
Rynek Staromiejski
87-100 Toruń

9. Użytkownik i jego adres

Oddział Muzeum Okręgowego
w Toruniu
Rynek Staromiejski 35
87-100 Toruń

10. Rejestr zabytków

Nr A/81/214

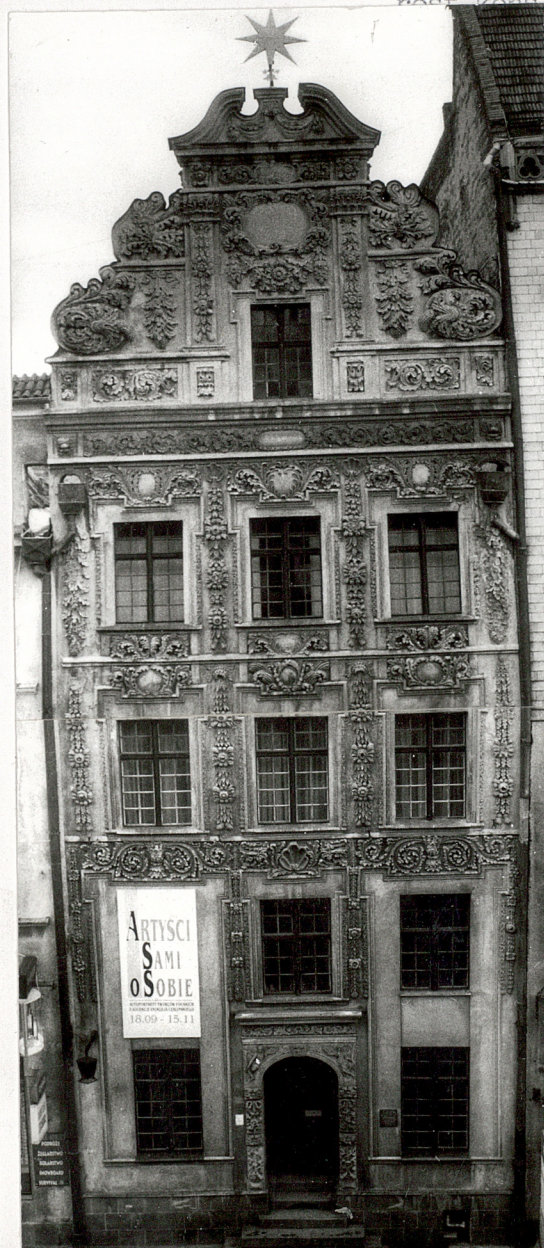
data 21.08.1929 r.



1. Parter, wewnątrz. 2. Elewacja frontowa.
ORIENTACJA skala 1: 15 000



0 150 300 600 m



2.

12. Autorzy, historia obiektu, określenie stylu.

Kamienica powstała zapewne w 2 połowie XIII w., gdyż ok. połowy tego wieku nastąpiło powiększenie miasta w kierunku północnym.

Wytyczona działka miała długość ok. 35,5 m i szerokość od Rynku ok. 7,5 m (przeszło 8,5 X 1,75 przęta).

Przed 1444 r. właścicielem kamienicy był Piotr von Nichte, radca staromiejski, wykupił on parcelę na zapleczu, od ul. Szczytnej i przyłączył ją do parceli rynkowej.

Kolejnymi właścicielami byli - Jan Ruchynne, a w 1459 r. wdowa po nim Margitt Ruchynne sprzedała nieruchomości z domem tylnym, budami i przejazdem od ul. Szczytnej Jerzemu Jordanowi.

W 1489 r. dom nabył Ludwig Grube.

Około połowy XV w. dom został przebudowany, powiększono go o dodatkowy podpiwniczony trakt tylni, dawne dwa trakty połączono w parterze w wielką sień ze schodami (zapewne kręconymi). Dom był piętrowy.

Kolejnym właścicielem był Jan Tursse, który w 1495 r. sprzedał ją humaniście Filipowi Kallimachowi, a ten w 1496 r. - Radzie Miejskiej.

Od połowy do 3 ćw. XVI w. kamienicę przebudowano i podwyższono do 3 kondygnacji z parterową oficyną od południa. Kamienica uzyskała renesansowe rozplanowanie wnętrza, typowe dla domu-składu: zróżnicowanie poziomów traktów frontowego i tylnego, zmniejszanie się wysokości górnych kondygnacji.

Na górnych piętrach powstał środkowy trakt z galeryjkami, doświetlony z góry oknami dachowymi - co jest rozwiązaniem unikatowym wśród kamienic toruńskich.

cd wkładka

13. Opis (sytuacja, materiał i konstrukcja, rzut, bryła, elewacje, wnętrze, wyposażenie, instalacje)

SYTUACJA. Kamienica wznosi się w obrębie Starego Miasta Torunia, we wschodniej pierzei Rynku Staromiejskiego. Usytuowana w zabudowie zwartej, na działce o nierównoległych bokach, rozszerzającej się w głąb bloku.

Fasada główna z wejściem zwrócona jest w stronę zachodnią - ku Rynkowi.

Kamienica zajmuje frontową część działki.

Tylna część otoczona jest ceglany murem.

Nawierzchnia jest częściowo brukowana, częściowo zajęta przez trawnik. Przy południowej granicy niski tynkowany mur wyznacza zasięg dawnej oficyny.

MATERIAŁ, KONSTRUKCJA, TECHNIKA.

- fundamenty kamienne
- ściany wymurowane z cegły ceramicznej pełnej, w dolnych kondygnacjach częściowo w wątku wendyjskim, od wewnątrz tynkowane z pozostawieniem gotyckich wnęk, ceglanych.
- sklepienia nad piwnicą masywne ceglane w formie lekko spłaszczonej kolebki, w trakcie frontowym wtórne stropy ceramiczne Kleina, pod d. oficyną kolebka ceglana, stropy międzypiętrowe masywne na dźwigarach stalowych, przeważnie Kleina, z podwieszonymi dawnymi stropami belkowymi.
- więźba dachu drewniana, storczykowa, zredukowana, z rzędem słupów środkowych i przerwany ryglem wzdłużnym.
- dach kryty dachówką ceramiczną mnich-mniszka (na blasze?)
- posadzki w piwnicach terracota płytki, w piwnicy oficyny ceglana, w wielkiej sieni płyty marmurowe (Bolechowice) w korytarzyku tylnym płytki ceramiczne pochodzące z wielkiej sieni, na galeryjkach deski, w pomieszczeniach płyty parkietowe fornirowane,
- schody w wielkiej sieni drewniane, kręcone wokół dębowego trzpienia o bogatej dekoracji snycerskiej (patrz p. WNĘTRZE) w narożniku tylnym sieni schody żeliwne, kręcone, schody do piwnicy masywne ceglane, zabiegowe, do piwnicy oficyny masywne ceglane, 1-biegowe, schody dyferencyjne do sali tylnego traktu I p. z balustradą w formie plecionki.
- stolarka okienne klasycystyczna, w parterze oryginalna, (nad portalem w wysokiej sieni) pozostała rekonstruowana - okna zespolone powtarzające dawne profile, przeszklone w części zewnętrznej szkłem dmuchanym.

cd wkładka

<p>14. Kubatura</p> <p>4 000 m³</p>	<p>15. Powierzchnia użytkowa</p> <p>680 m² (bez poddasza)</p>	<p>16. Przeznaczenie pierwotne</p> <p>kamienica mieszczańska</p>	<p>17. Użytkowanie obecne</p> <p>muzeum</p>
<p>18. Prace budowlane i konserwatorskie, ich przebieg i dokumentacja</p> <p>dokumentacja: - Dokumentacja historyczna do prac konserwatorskich opr. do użytku PP PKZ Kamienica "Pod Gwiazdą", przy Rynku Staromiejskim nr 35 w Toruniu, opr. E.Gąsiorowski, Toruń 1960</p> <p>- I.Sławiński, Kamienica "Pod Gwiazdą" inwentaryzacja odkrywek piwnic, Toruń PKZ 1968</p> <p>- Z.Nawrocki, Kamienica "Pod Gwiazdą" dokumentacja powykonawcza, PKZ 196(?)</p> <p>- I.Baranowska-Dabińska, dokumentacja z przebiegu konserwacji klatki schodowej w kamienicy "Pod Gwiazdą", PKZ Toruń 1969</p> <p>lata 1967-69 - prace remontowo-konserwatorskie związane z adaptacją kamienicy na muzeum,</p> <p>- przywrócono renesansowy układ wnętrz,</p> <p>- obniżono posadzkę wielkiej sieni, wyburzono poziom wtórnej galerii w sieni,</p> <p>- wyeksponowano gotyckie wnęki sieni, dawny kaptur kominowy, przeniesiono schodki żeliwne do narożnika tylnego sieni,</p> <p>- wprowadzono stropy masywne na belkach stalowych, z podwieszeniem zabytkowych stropów,</p> <p>- odrestaurowano elementy wyposażenia - schody sieni, galeryjki, więźbę dachu, stolarkę drzwiową, z wprowadzeniem drzwi intarsjowanych jako eksponatów,</p> <p>- wymieniono stolarkę okienną, z zachowaniem okien oryginalnych w dolnej kondygnacji, od frontu,</p> <p>- odrestaurowano elewacje, dolna partia fasady frontowej została zrekonstruowana, z przeniesieniem portalu drzwiowego, oczyszczono lico elewacji, tylną elewację odnowiono w charakterze renesansowym.</p>		<p>19. Stan zachowania (fundamenty, ściany zewnętrzne, ściany wewnętrzne, sklepienia, stropy, konstrukcje dachowe, pokrycia dachu, wyposażenie i instalacje)</p> <p>stan zachowania kamienicy dobry,</p> <p>kamienica po restauracji i adaptacji na muzeum przeprowadzonej w latach 1967-69,</p> <p>zachowane gotyckie mury z wielką sienią, układ wnętrz renesansowy, polichromie w większości renesansowe, fasada główna barokowa, częściowo zrekonstruowana, schody wielkiej sieni barokowe,</p> <p>ściany odremontowane z wyeksponowaniem gotyckich wnęk, stropy wtórne, na belkach stalowych, z podwieszeniem stropów zabytkowych, więźba dachu zachowana, renesansowa, pokrycie dachu częściowo wymienione, z zachowaniem rodzaju pokrycia, wyposażenie odrestaurowane, stolarka drzwiowa - w części eksponaty muzealne,</p> <p>oficyna boczna rozebrana, jej zarys zamarkowany niskim murkiem i tarasem nad jej zachowaną piwnicą,</p> <p>20. Najpilniejsze postulaty konserwatorskie</p> <p>kamienica w dobrym stanie,</p>	

21. Akta archiwalne (rodzaj akt, numer i miejsce przechowywania)

Księga wieczysta, Toruń Stare Miasto, [REDACTED]
przech. Sąd Rejonowy w Toruniu

Akta gruntowe m. Torunia - syg. F 483,
przech. Archiwum Państwowe w Toruniu

22. Bibliografia

J.Tajchman, Kamienica "Pod Gwiazdą" w Toruniu, jej
problematyka konserwatorska, w: Zabytkoznawstwo
i Konserwatorstwo XXV, NHS-Z. 280, Toruń 1994
S.Dąbrowski, Portale, bramy i sienie toruńskie
XVII w., Zapiski TNT, t.IX, z.7-8, Toruń 1933
M.Gąsiorowska, Przekształcenia pierzei Rynku Staro-
miejskiego w Toruniu w okresie 1703-1950 (...)
maszynopis pracy magisterskiej, St.Zab.Kons.UMK
w Toruniu, Toruń 1952
T.Koerner, Thorn, seine ehemaliger Bedeutsamkeit
und seine alten Baudenkmäler, Thorn 1879
J.Heise, Die Bau- und Kunstdenkmäler der Kreises
Thorn, H.VII, Danzig 1889

23. Źródła ikonograficzne i fotograficzne (rodzaj, miejsce przechowania, sygnatury)

24. Uwagi różne

25. Opracował mgr Marek Gzyło,
tekst mgr Maria Grzybowska, listopad 1998
imię, nazwisko, data, podpis
plany, rysunki mgr Zofia Wernerowska
imię, nazwisko, data, podpis
zdjęcia fotogr. mgr Zofia Wernerowska
imię, nazwisko, data, podpis
miejsce przechowywania negatywów PSOZ Toruń ul.Łazienna 8
Karta po wypełnieniu podlega ochronie na podstawie przepisów prawa autorskiego

26. Adnotacje o inspekcjach, informacje o zmianach (daty, imiona i nazwiska wypełniających)

27. Załączniki

wkładki sztuk -7

1. Miejscowość TORUŃ Rynek Starom. 35	2. Obiekt (nazwa jak w karcie) KAMIENICA POD "GWIAZDĄ" ob. MUZEUM	3. Zawartość wkładki (nazwa obiektu lub materiału uzupełniającego) opis cd.
---	---	--

p. 12 HISTORIA cd.

Podczas przebudowy XVI-wiecznej przekształcono również elewacje, fasada frontowa później została przekształcona, tylna częściowo zachowana.

Przed 1670 r. właścicielem kamienicy został Jan Jerzy Zöbner, kupiec z Wrocławia od 1696 r. rajca miejski. Podjął on prace remontowe nadając kamienicy reprezentacyjny wygląd.

Fasada frontowa otrzymała bogaty barokowy sztukatorski wystrój florystyczny, zwieńczona została 8-ramienną gwiazdą stanowiącą godło kamienicy.

Zaprojektowana została być może przez warsztat wykonujący elewacje kolegium jezuickiego dla bpa St. Dąbskiego, jako symetryczna 3-osiowa z portalem na osi, zwieńczona szczytem.

W sieni wprowadzono nowe reprezentacyjne kręcone schody, owinięte wokół dębowego trzpienia ze spiralnie wyciętą poręczą z ażurowym rzeźbionym ornamentem akantowym, na dolnym stopniu ustawiono naturalnej wysokości posąg Minerwy i lwa z tarczą z datą budowy "1697". Schody uchodzą za najpiękniejsze w Toruniu.

W 1794 r. dom był niezamieszkały, właścicielem był Klemens Krause - oberżysta, a w 1815 r. Jan Michał Wendisch - mydlarz.

Na przełomie XVIII/XIX w. przeprowadzono remont z drobną przebudową.

Urządzono klasycystyczny salon w trakcie frontowym I piętra, o iluzjonistycznej kolumnowej polichromii na ścianach, w trakcie środkowym wydzielono pomieszczenie wprowadzając międzytraktowe schody z balustradą plecionkową.

Wymieniono okna fasady frontowej.

W poł. XIX w. fasadę frontową pomalowano farbą olejną, wprowadzono dodatkowe wewnętrzne kręcone żeliwne schody w miejscu daengo. kaptura kominowego, na wyższych kondygnacjach wykonano podziałów wewnątrz na mniejsze.

W 1893 r. - lewe okno parteru przekształcono na wystawę sklepową, wymieniono stolarkę okien I piętra.

W 1905 r. urządzono w obrębie sieni obszerny sklep z nadwieszoną galeryjką, portal drzwi zewnętrznych przeniesiono na oś północną, poszerzając go i wstawiając nowe drzwi główne.

Galerię zamieniono później na półpiętro mieszczące zaplecze i część mieszkalną. Oficynę nadbudowano.

Wkładkę założył: _____

Wzór ODZ 1978 r.

(imię, nazwisko, data)
mgr Marek Gzyło, mgr Maria Grzybowska, listopad 1998

Miejsce przechowywania negatywów: _____

p. 12 HISTORIA cd. W latach 1921 i 1934 przeprowadzono remonty fasady.

Po wojnie, w latach 1967-69 przeprowadzono prace konserwatorskie przywracając renesansowy układ wnętrza, z wyeksponowaniem wartościowych elementów z poszczególnych epok stylowych.

W kamienicy umieszczono Oddział Muzeum Okręgowego w Toruniu mieszczący Galerię Sztuki Dalekiego Wschodu.

STYL. Kamienica gotycka, z gotycką wielką sienią, przebudowana w renesansie, z szerokim traktem środkowym w obrębie pięter, z galeryjkami, doświetlonymi od góry oknami w połaciach dachu.

Zachowane renesansowe sklepienia piwnic, polichromie stropów, balustrady galerii więźba dachu oraz elewacja tylna, w baroku przekształcono fasadę nadając jej reprezentacyjny charakter, przyozdobiono ją bogatym florystycznym detalem sztucznym i zwieńczono gwiazdą, barokowe są również kręcone schody wielkiej sieni. Klasycystyczne są polichromowane wnętrza I piętra, stolarka okien, drzwi ischodków. Kamienica jest przykładem rozwoju domu mieszczańskiego od gotyku po czasy współczesne, a także rozwiązań konserwatorskich z lat 60-tych.

p. 13 MATERIAŁ, KONSTRUKCJA, TECHNIKA.

- stolarka drzwiowa - drzwi drewniane, zewnętrzne główne z pocz. XX w. drewniane, płycinowe, przeszklone, dekorowane nałożonymi odlewami cynkowymi o ornamentyce roślinno-kwiatowej, płyciny górne przeszklone, przesłonięte od wewnątrz kutą kratą, drzwi zewnętrzne tylne, deskowe, 1-skrzydłowe, o zawiasach pasowych, drzwi wewnętrzne 1-skrzydłowe, intarsjowane, oryginalne zachowane na II piętrze w trakcie frontowym, pozostałe drzwi intarsjowane są eksponatami muzealnymi, na piętrze w trakcie frontowym drzwi klasycystyczne, 2-skrzydłowe, przeszklone.

RZUT.

Kamienica na planie prostokąta, w układzie dwutraktowym, z wielką sienią w trakcie frontowym, z wejściem na osi frontowej elewacji, w tylnym trakcie sala i korytarzyk z tylnym wejściem od północy.

Wyższe kondygnacje w układzie trzytraktowym, ze środkowym traktem komunikacyjnym z galeryjką, na II piętrze w kształcie litery "U"

BRYŁA.

Kamienica całkowicie podpiwniczona, 3-kondygnacyjna, z poddaszem użytkowym, kryta wysokim dwuspadowym dachem. Pomieszczenia traktu frontowego i tylnego na różnych poziomach.

W podwórzu piwnica oficyny, zamknięta tarasem z niskim murkiem.

1. Miejscowość TORUŃ Rynek Starom. 35	2. Obiekt (nazwa jak w karcie) KAMIENICA POD "GWIAZDĄ" ob. MUZEUM	3. Zawartość wkładki (nazwa obiektu lub materiału uzupełniającego) opis cd.
---	---	--

- p. 13 cd. ELEWACJE. Elewacja frontowa.
Barokowa, o bogatej dekoracji sztukatorskiej wykonanej w zaprawie "żelaznej" (z użyciem węgla drzewnego i zendry kowalskiej), elewacja o charakterze reprezentacyjnym.
Symetryczna, 3-osiowa.
Dwie dolne kondygnacje obejmujące wielką sień zrekonstruowane w latach 60-tych. Na osi portal piaskowcowy, z pilastrami z dekoracją festonową, zamknięty łukiem koszowym, z geniuszami po bokach, poprzedzony schodami. Portal zwieńczony fryzem akantowym i gzymsem. Ponad portalem okno.
Na bocznych osiach okna w dwóch kondygnacjach, parami w większej płycinie, ujętej profilowaną opaską z uszami. Osie okienne rozdzielone dekoracją festonową z liści rozdzielonych rozetami. Nad oknami pas fryzu z ornamentem akantowym, z motywem muszli pośrodku.
Piętra o osiach rozdzielonych dekoracją festonową z liści rozdzielonych rozetami z kwiatonów, przerwana gzymsem międzykondygnacyjnym.
Okna ujęte w wąskie profilowane opaski z uszami. W zwieńczeniu okien dekoracja akantowa z owalną wypukłą płyciną pośrodku. Na skrajach II p. festony z liści akantu. Nad II p. pas fryzu ze zwiniętych liści akantu, zamknięty gzymsem.
Szczyt z cokołem dekorowanym płycinami z ornamentem akantowym, przerwany edikulą z oknem na osi. Okno w opasce profilowanej z uszami, boczne pilastry z dekoracją festonową, w zwieńczeniu okna akant z rozetą kwiatonową pośrodku, powyżej owalna płycina w ujęciu z liści akantu.
W bocznych partiach szczytu festony z liści. Szczyt zamknięty faliście akantowymi wolutami. W zwieńczeniu fryz i przerwany fronton o faliściej linii z ośmioramienną gwiazdą - godłem na szczycie.
Elewacja tylna.
Renesansowa, ceglana, malowana w kolorze różu angielskiego.
W parterze od pn. drzwi we wnęcie uskokowej, zamknięte koszowym łukiem, nad nimi wnęka tynkowana zamknięta odcinkowo. Pośrodku elewacji dwa okna, nad nimi w licu ściany łuki odcinkowe, powyżej duży wspólny łuk odcinkowy.
Od południa tynkowane wnęki - drzwiowa zamknięta koszowo i niewielka okienna zamknięta odcinkowo.

Wkładkę założył: mgr Marek Gzyło, mgr Maria Grzybowska, listopad 1998
(imię, nazwisko, data)

Wzór ODZ 1978 r.

Miejsce przechowywania negatywów:

3. Budynek we wschodniej pierzei Rynku.



cd.

Elewacja tylna (cd)

Na I p. trzy mniejsze okna, zwieńczone łukami odcinkowymi w licu ściany. Na II p. 4 mniejsze okna. Szczyt odcięty prostym fryzem zamkniętym pasami wysuniętych cegieł. Szczyt zamknięty dwuspadowo, na skrajach podwyższone odcinki maskujące spływy połaci dachu. W szczycie dwa niewielkie okienka, ze zwieńczeniem łukowym w licu ściany, powyżej dwa niewielkie okrągłe okienka. w zwieńczeniu szczytu słupek.

WNĘTRZE.

W parterze wielka sień ze stropem belkowym z renesansową polichromią. W ścianach sieni profilowane wnęki ściennie. Schody sieni drewniane, kręcone wokół dębowego trzpienia, z wyciętą w nim wijącą się spiralnie poręczą podbudowaną rzeźbionym dwustronnie ażurowym pasem z liści akantu. Stopnie oparte wspornikowo, z profilowanymi stopnicami. Zewnętrzna balustrada z balasków wyciętych z desek. Pierwszy stopień o czole rzeźbionym liśćmi akantu. Na nim po lewej posąg Minerwy, po prawej siedzący lew trzymający tarczę z datą "1697".

Sala tylnego traktu ze stropem dyłowym z polichromią imitującą kasetony o układzie geometrycznym z ośmioramiennych gwiazd łączonych rombami i kwadratami.

W korytarzyku tylnym kominiek w miejscu dawnego kaptura kominowego.

Na I p. od frontu sala klasycystyczna z iluzjonistyczną polichromią ścian, w trakcie tylnym sala z ekspozycją polichromowanego stropu dyłowego, na ścianie partie starych tynków z resztkami gotyckiej polichromii w formie wici i "zamku".

Na II p. sale tylne rozdzielone ścianką drewnianą z desek o profilowanych krawędziach, w salach stropy belkowe, polichromowane, w środkowym trakcie balustrada tralkowa galerijki.

Na poddaszu eksponowana jest więźba storczykowa, oraz otwory stropu z balustradą w formie kratki.

INSTALACJE.

Elektryczna, ogrzewanie centralne, wodno-kanalizacyjna.

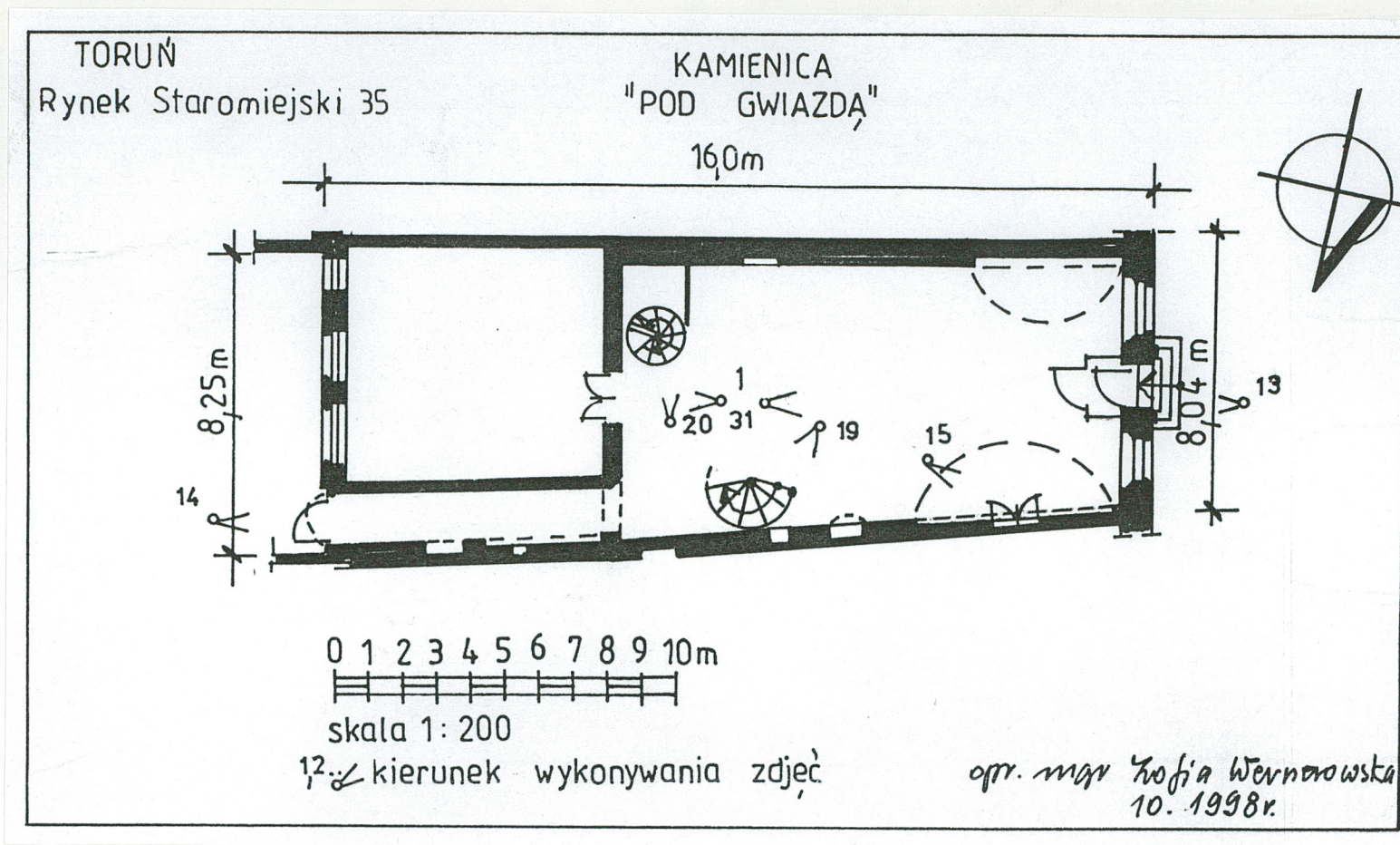


4. Elewacja tylna-wschodnia.

1. Miejscowość TORUŃ
Rynek Staromiejski 35

2. Obiekt (nazwa jak w karcie)
KAMIENICA "POD GWIAZDĄ"

3. Zawartość wkładki (nazwa obiektu lub materiału uzupełniającego)
rzut parteru, plan sytuacyjny



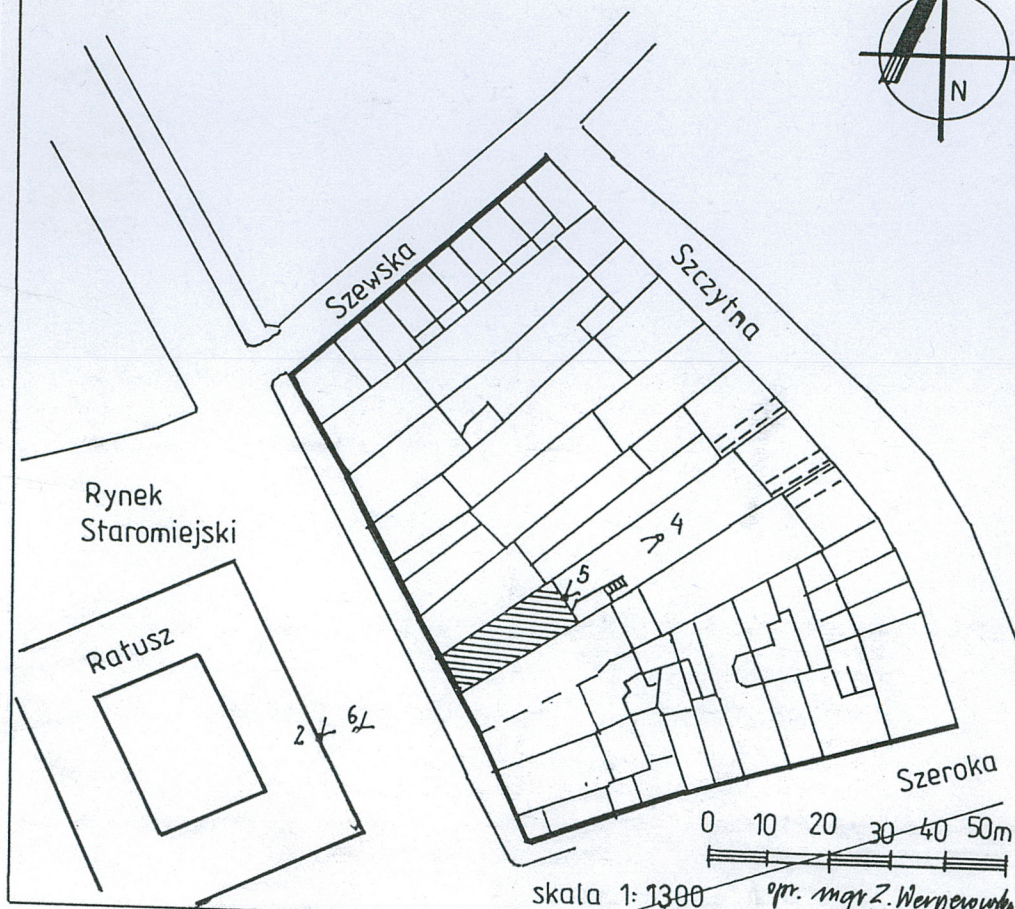
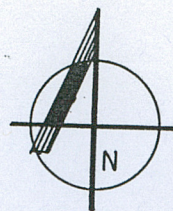
Wkładkę założył: _____
(imię, nazwisko, data)

Miejsce przechowywania negatywów: mgr Marek Gzyło

mgr Zofia Wernerowska, październik 1998r.

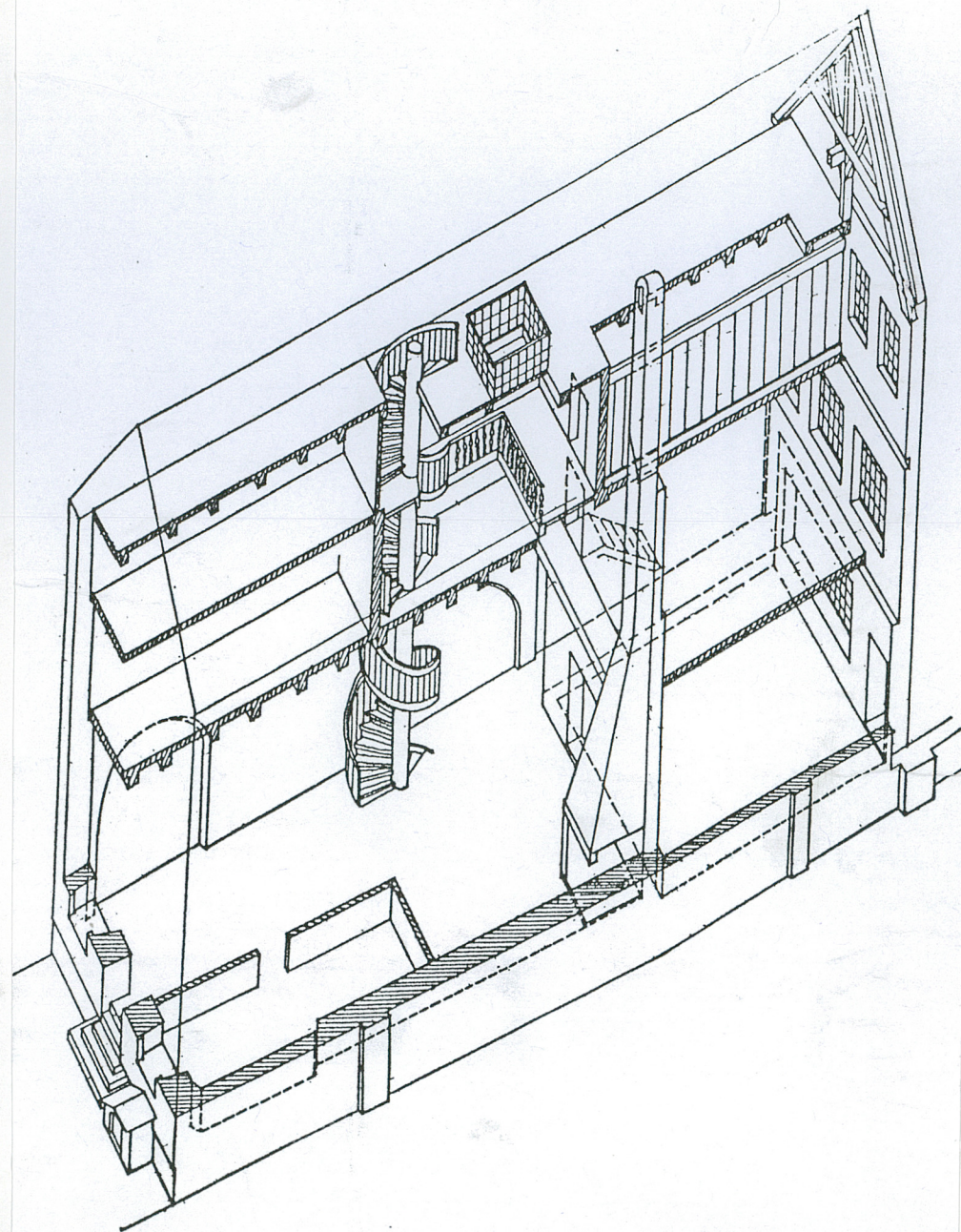
TORUN
Rynek Staromiejski 35

PLAN SYTUACYJNY



skala 1:1300

opr. mgr Z. Wernerowa
11.12.86



1. Miejscowość TORUŃ Rynek Staromiejski 35	2. Obiekt (nazwa jak w karcie) KAMIENICA "POD GWIAZDĄ"	3. Zawartość wkładki (nazwa obiektu lub materiału uzupełniającego) zdjęcia
--	---	---



5. Podwórze.



6. Elewacja frontowa.



7. Nisze w ścianie południowej, parter.
8. Piwnica.



Wkładkę założył: mgr Marek Gzyło
(imię, nazwisko, data)

Miejsce przechowywania negatywów: mgr Zofia Wernerowska październik 1998r.



9. Poddasze.



10. Elewacja tylna, parter.



11. Strop nad piętrem.
12. Piwnica.



1. Miejscowość Rynek Staromiejski 35	2. Obiekt (nazwa jak w karcie) KAMIENICA "POD GWIAZDĄ"	3. Zawartość wkładki (nazwa obiektu lub materiału uzupełniającego) zdjęcia
---	---	---



13. Elewacja frontowa, portal i główne drzwi wejściowe.



14. Elewacja tylna, drzwi wejściowe.



15. Parter, ściana północna szafa ścienna.

Wkładkę założył: mgr Marek Gzyło

(imię, nazwisko, data)

mgr Zofia Wernerowska, październik 1998r.

Miejsce przechowywania negatywów: _____

Wzór ODZ 1978 r.



16. Drzwi wewnętrzne.



17. Drzwi wewnętrzne.

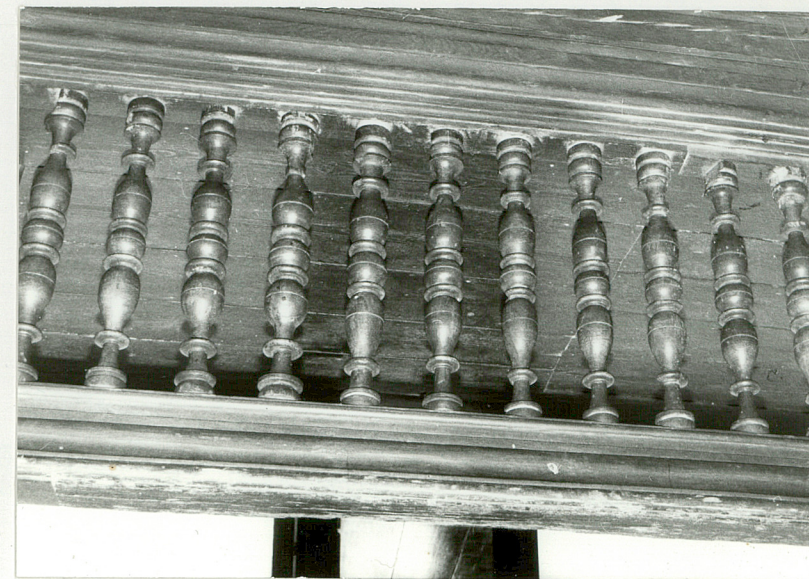
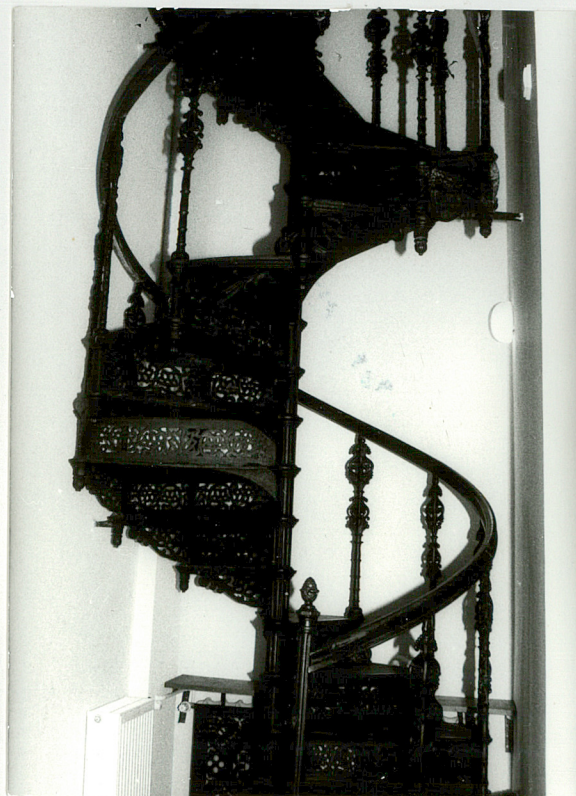


18. Drzwi wewnętrzne.

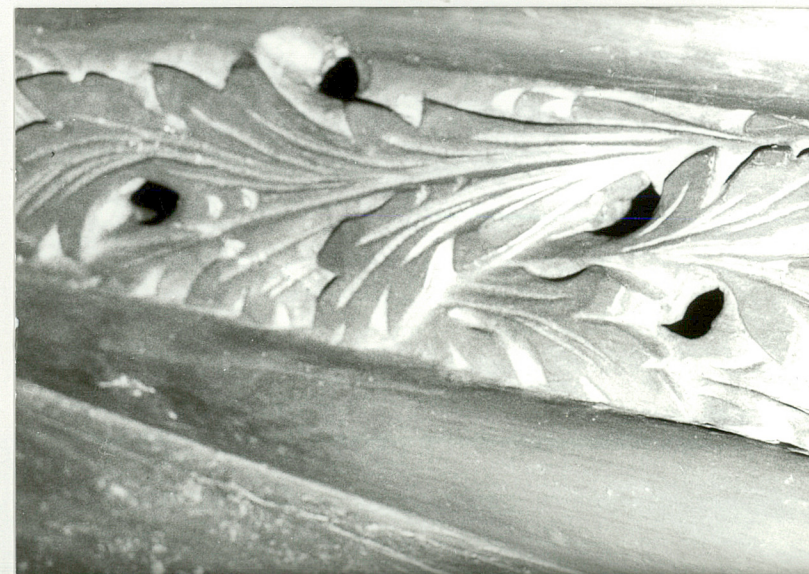
1. Miejscowość TORUŃ
Rynek Staromiejski 35

2. Obiekt (nazwa jak w karcie)
KAMIENICA "POD GWIAZDĄ"

3. Zawartość wkładki (nazwa obiektu lub materiału uzupełniającego)
zdjęcia



21. Balustrada podestu na piętrze.
22. Dekoracja z liści akantu trzonu
drewnianych, kręconych schodów.



19. Drewniane kręcone schody,
parter. 20. Żeliwne kręcone schody.
parter.

mgr Marek Gzyło

Wkładkę założył: mgr Zofia Wernerowska, październik 1998r.

Miejsce przechowywania negatywów: _____



23. Drewniane schody na piętrze.
24. Strop nad parterem.



25. Okno w ścianie frontowej
na drugim piętrze.



26. Okno na piętrze,
elewacja tylna.

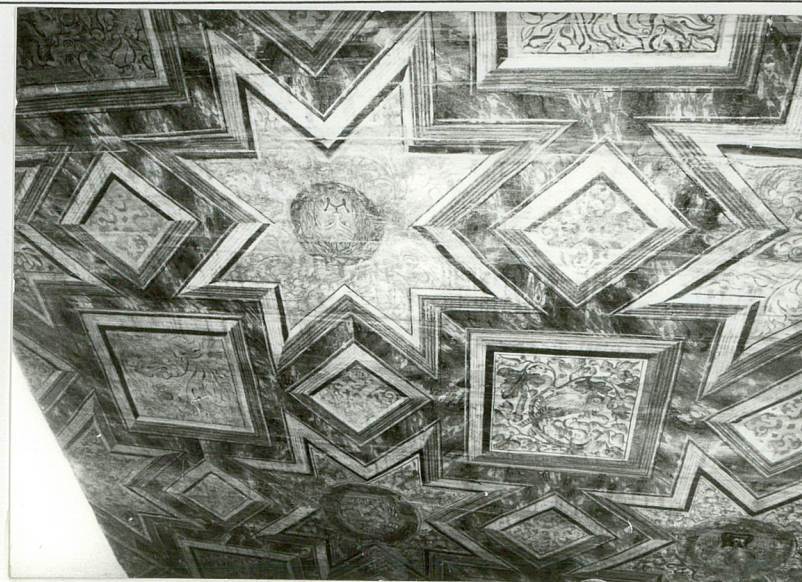
1. Miejscowość TORUŃ Rynek Staromiejski 35	2. Obiekt (nazwa jak w karcie) KAMENICA "POD GWIAZDĄ"	3. Zawartość wkładki (nazwa obiektu lub materiału uzupełniającego) zdjęcia
---	--	---



27. Strop nad piętrem.

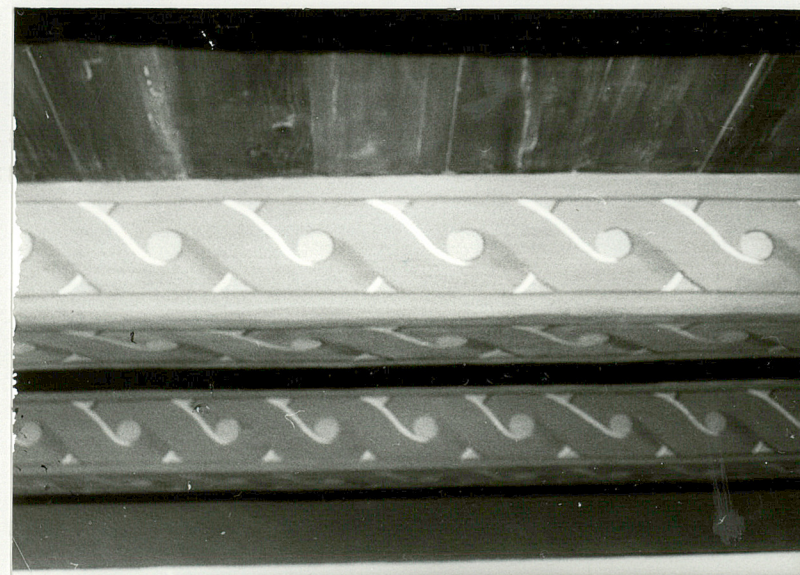


28. Belki stropowe.



29. Strop nad piętrem.

30. Dekoracja belek stropowych.



Wkładkę założył: mgr Marek Gzyło

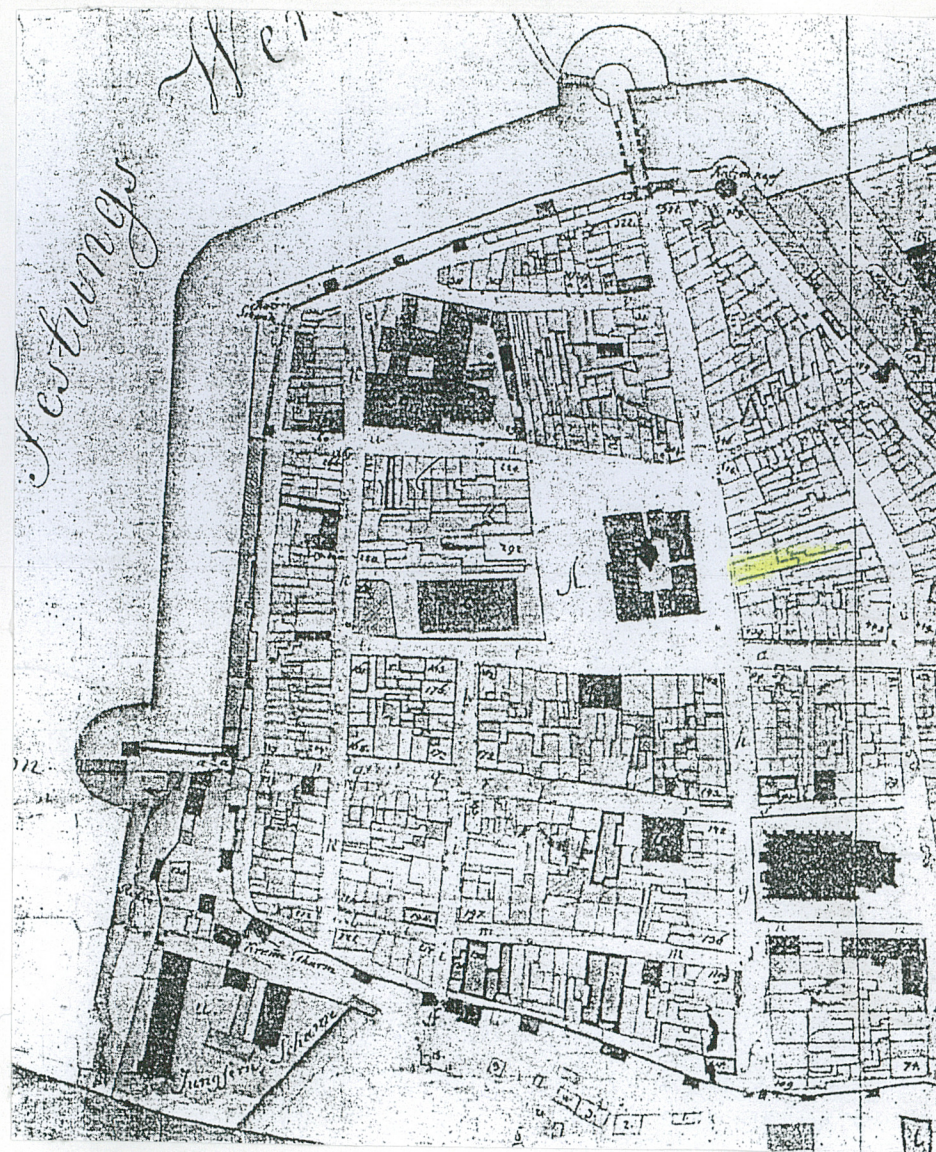
(imię, nazwisko, data)

mgr Zofia Wernerowska, październik 1998r.

Miejsce przechowywania negatywów: _____



31. Parter, drzwi wewnętrzne.



Fragment mapy z 1816r.
skala 200 prętów reńskich- 29,5cm
AP Toruń k.292 T.471