

1. Obiekt

DOM MIESZKALNY

2. Czas powstania
XV, XVI/XVII,
1835-37, 1972

3. Miejscowość

TORUŃ

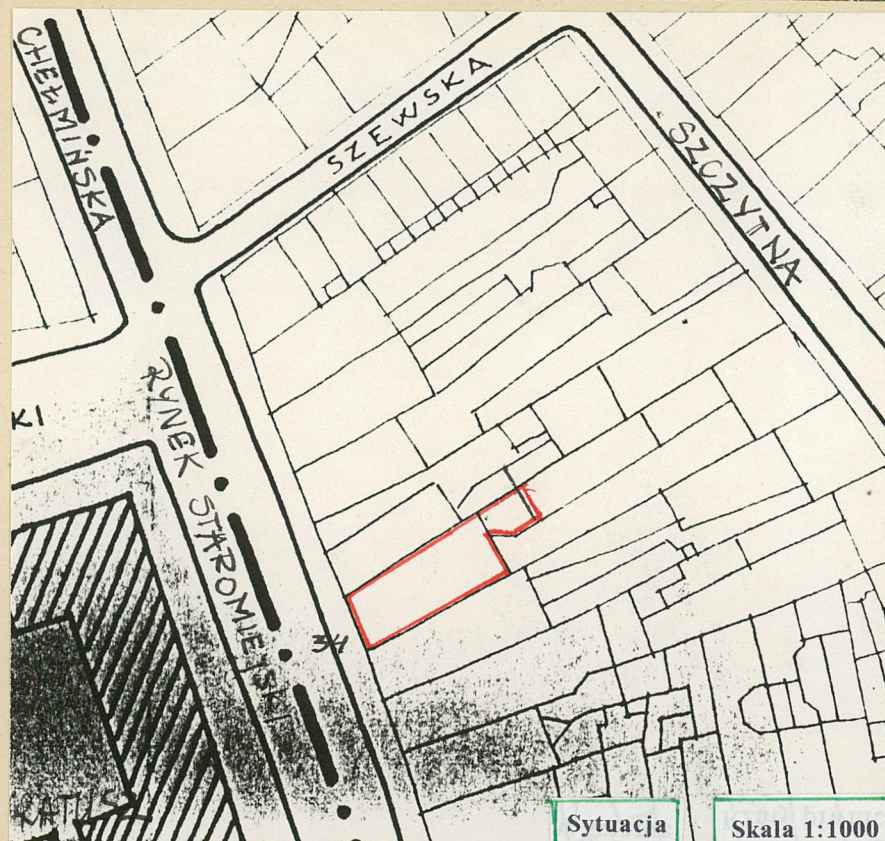
11. Zdjęcia, plan sytuacyjny, rzuty



Elewacja frontowa

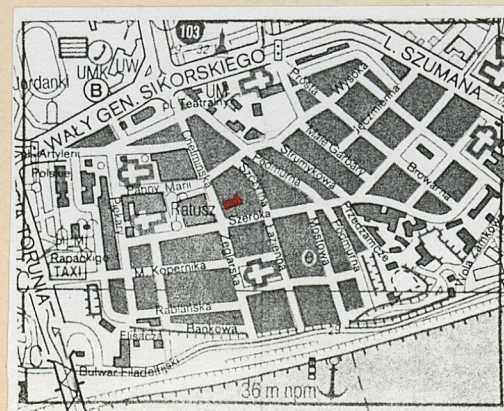
Fot. M. Furmaniuk, VI.1995r., neg. autor.

autor zdjęć
data wykonania
miejsce przechowywania negatywów



Sytuacja

Skala 1:1000



Orientacja

Skala 1:15000

4. Adres

Rynek Staromiejski nr 34
Stare Miasto 434

nr hipoteczny

5. Przynależność administracyjna

województwo toruńskie

gmina

6. Poprzednie nazwy miejscowości

Thorn

7. Przynależność administracyjna
przed 1.VI.1975 r.

województwo bydgoskie

powiat toruński

8. Właściciel i jego adres

Jerzy Karasiński
Toruń, ul. Słowackiego 58

9. Użytkownik i jego adres

J.W.

10. Rejestr zabytków

Nr A/669

data 2.12.1995

Budynek zbudowany został w XV wieku, jako kamienica mieszczańska (z tego czasu zachowane mury boczne w pełnej wysokości). Reprezentował licznie występujący w Toruniu typ domu gotyckiego średniej wielkości. Murowany z cegły palonej o wymiarach około 29x8x13 cm., spajanej zaprawą wapienną, trójosiowy i trójkondygnacyjny, ustawiony szczytowo do ulicy, o wnętrzu dwutraktowym. Budynek w pierwszej fazie mógł być krótszy (prawdopodobnie długości obecnego traktu przedniego piwnic).

W okresie nowożytnym kamienica poddawana była modernizacjom. W końcu XVI-go wieku lub na początku XVII w. przedłużono ją w głąb działki, z tego okresu datuje się ściana tylna oraz frontowa w partii pięter (parter był wielokrotnie poddawany przeróbkom), z przemurowaniami przy otworach okiennych.

W późnogotyckiej elewacji podwórzowej budynku, mimo XIX-wiecznych przekształceń otworów w jej dolnej partii, odczytać można wprowadzone wówczas poziomy poszczególnych kondygnacji, z wysoką sienią w parterze. Układ okien podporządkowany był przybudowanej, dwukondygnacyjnej, zapewne krytej dachem pulpitowym, oficynie.

We wnętrzach obu traktów wprowadzono nowe stropy; w parterze, w tylnym jego trakcie, wydzielono korytarzyk prowadzący z sieni na podwórze.

Z tego etapu zachowała się kondygnacja piwniczna - wieloprzestrzenna, dostępna pierwotnie szczytowo od strony ulicy. Pierwotnie o jednoprzestrzennym trakcie frontowym i - oddzielnym od niego poprzecznym korytarzem - trakcie tylnym z poprzecznymi podziałami na niewielkie wnętrza (z pierwotnie urządzonym tam hypocaustum?). Piwnice przekryte sklepieniami kolebkowymi.

SYTUACJA. Budynek zlokalizowany jest w zabudowie zwartej, na obszarze historycznego Starego Miasta Torunia, przy Rynku Staromiejskim, w jego pierzei wschodniej. Usytuowany względem stron świata osią podłużną w kierunku wschód - zachód, z nieznacznym odchyleniem. Elewacja frontowa zwrócona na zachód. Teren otaczający - płaski, utwardzony oraz uzbrojony w pełną instalację sieci miejskiej.

MATERIAŁ, KONSTRUKCJA. Budynek konstrukcji murowej, podpiwniczony w całości, dwupiętrowy, z częściowo mieszkalnym poddaszem. Mury konstrukcyjne z cegły palonej pełnej, na zaprawie wapiennej: mury boczne gotyckie o wążku ceglany w układzie wendyjskim, o wym. cegiel: 29x8x13 cm.; mury elewacji oraz międzytraktowe z cegły gotyckiej i nowożytnej, o przemieszanych wążkach i zróżnicowanej wymiarami, przeciętnie: 28-30 x 7-9 x 13-14 cm. oraz XX-wiecznej z okresu remontu. XX-wieczne ścianki działowe pomieszczeń mieszkalnych z cegły dziurawki na zaprawie cementowej; w piwnicach z cegły pełnej.

Nad piwnicami - sklepienia ceglano-kolebkowe. Nad kondygnacjami naziemnymi - stropy masywne; nad II piętrem - z podwieszonymi XVI-wiecznymi profilowanymi belkami stropowymi.

Zabytkowa więźba dachowa z lat 30-tych XIX wieku, konstrukcji krokwiowo-jętkowej. Pokrycie dachu dachówką mnich-mniszka i holenderką.

Podłogi - w piwnicy ceglano i klinkierowe; w parterze płytki marmurowe + terrakota; na piętrach - parkiety dębowe.

Schody - żelbetowe, prowadzące z parteru na piętro sklepu.

Stołarka - w parterze aluminiowa; na piętrach rekonstrukcje stolarek okiennych z 1864 roku, z zachowaniem części oryginalnych okien w poziomie II piętra i poddasza. Opracowanie powierzchni - drewno bejcowane, lakierowane.

RZUT. Budynek założony na rzucie wydłużonego, nieregularnego czworoboku, którego poszczególne ściany mają długości: frontowa - 7,5 m., tylna - 9,0 m., boczna pld. - 22,5 m., boczna pln. - 21,15 m. Tradycyjny podział wnętrza dwutraktowy, przy czym trakt frontowy jest niemal dwukrotnie dłuższy od tylnego, w którym wzdłuż pld. muru bocznego wydzielony jest korytarzyk prowadzący na dziedziniec. Oficyna, w tradycyjnym kształcie prostokąta ze ściętym narożem u styku z domem frontowym, usytuowana jest w części pln. działki (wnętrze połączone z oficyną sąsiada nr 33).

BRYŁA. Zwarta i masywna wysokości (łącznie z dachem) 19,24 m.; posiada 1 kondygnację podziemną oraz 4 naziemne, w tym poddasze; kryta dachem naczółkowym, ustawionym szczytowo w stosunku do ulicy.

ELEWACJE. Elewacja frontowa, trójosiowa, pozbawiona częściowo cech stylowych poprzez usunięcie detalu zdobniczego (obramienia okien I piętra, żeliwna krata) i otynkowanie tynkiem szlachetnym o powierzchni "drapanej".

Zachowuje podziały i ogólną kompozycję o wyraźnych cechach klasycystycznych z II ćwierci XIX wieku w postaci eksponowanego wysokiego I piętra i ścianki attykowej, zamykającej fasadę budynku.

14. Kubatura	15. Powierzchnia użytkowa	16. Przeznaczenie pierwotne	17. Użytkowanie obecne
3.313 m ³ (z oficyną)	737 m ² (z oficyną)	kamienica mieszczańska	handlowa i mieszkalna
<p>18. Prace budowlane i konserwatorskie, ich przebieg i dokumentacja</p> <p>W latach 1971-72 w kamienicy przeprowadzono szeroko zakrojone prace remontowo-rekonstrukcyjne w ramach rewaloryzacji kwartału staromiejskiego "N", będącej częścią programu przygotowującego miasto do obchodów "rocznicy kopernikowskiej".</p> <p>Budynek utrzymał swą dotychczasową funkcję handlowo (poszerzoną o I piętro) - mieszkalną (II piętro i poddasze).</p> <p>Projekt przebudowy opracowano w Instytucie Planowania Przestrzennego Politechniki Warszawskiej na zlecenie Wydziału Gospodarki Komunalnej i Mieszkaniowej PMRN w Toruniu. Wykonawcą prac było miejscowe Przedsiębiorstwo Budownictwa Komunalnego, przy prowadzonym równolegle nadzorze konserwatorskim.</p> <p>Zrealizowany program zachowywał bez zmian gotycko- nowożytny piwnice z kolebkowymi sklepieniami i częściowo ceglane ich posadzki; historyczny układ kamienicy z podziałem na trakt frontowy i tylny; nowożytny opracowanie elewacji tylnej, którą poddano konserwacji;</p>		<p>19. Stan zachowania (fundamenty, ściany zewnętrzne ściany, wewnętrzne, sklepienia, stropy, konstrukcje dachowe, pokrycia dachu, wyposażenie i instalacje)</p> <p>Początki procesu destrukcji powierzchniowej ceglanych murów piwnic. Pozostałe elementy w stanie zadowalającym.</p>	
<p>20. Najpilniejsze postulaty konserwatorskie</p> <p>Wzmocnienie strukturalne kruszących się cegieł murów piwnicznych.</p>			

21. Akta archiwalne (rodzaj akt, numer i miejsce przechowywania)

- Wojewódzkie Archiwum Państwowe w Toruniu, A. M. T.,
budowlane, sygn. G 4031 (1849-1951r.); G 4032
(1922-52r.); G 4451 (1916-52r.); F 480.

22. Bibliografia

- M. Gąsiorowska, Pierzeje Rynku Staromiejskiego w
Toruniu w okresie 1703-1950. Dokumentacja naukowo-
techniczna wraz z założeniem do konserwatorskiego projektu
ich uporządkowania, mps. Toruń b.d.

23. Źródła ikonograficzne i fotograficzne rodzaj, miejsce przechowania, sygnatury)

Muzeum Okręgowe w Toruniu - fotografie: sprzed
przebudowy 1864 roku (sygn. A73); sprzed 1870
r.(sygn.A82); około 1875 r.(sygn.A80) i inne, których
reprodukcje zawiera dokumentacja PKZ Toruń, "Album
ikonografii miasta Torunia", mps Toruń 1981.

24. Uwagi różne

25. Wypełnił

.....*Danuta Krakowiecka-Górecka*.....
Imię i nazwisko

dataczerwiec 1995 r.

26. Sprawdził

.....
Imię i nazwisko

data

27. Załączniki

1. Miejscowość

TORUŃ

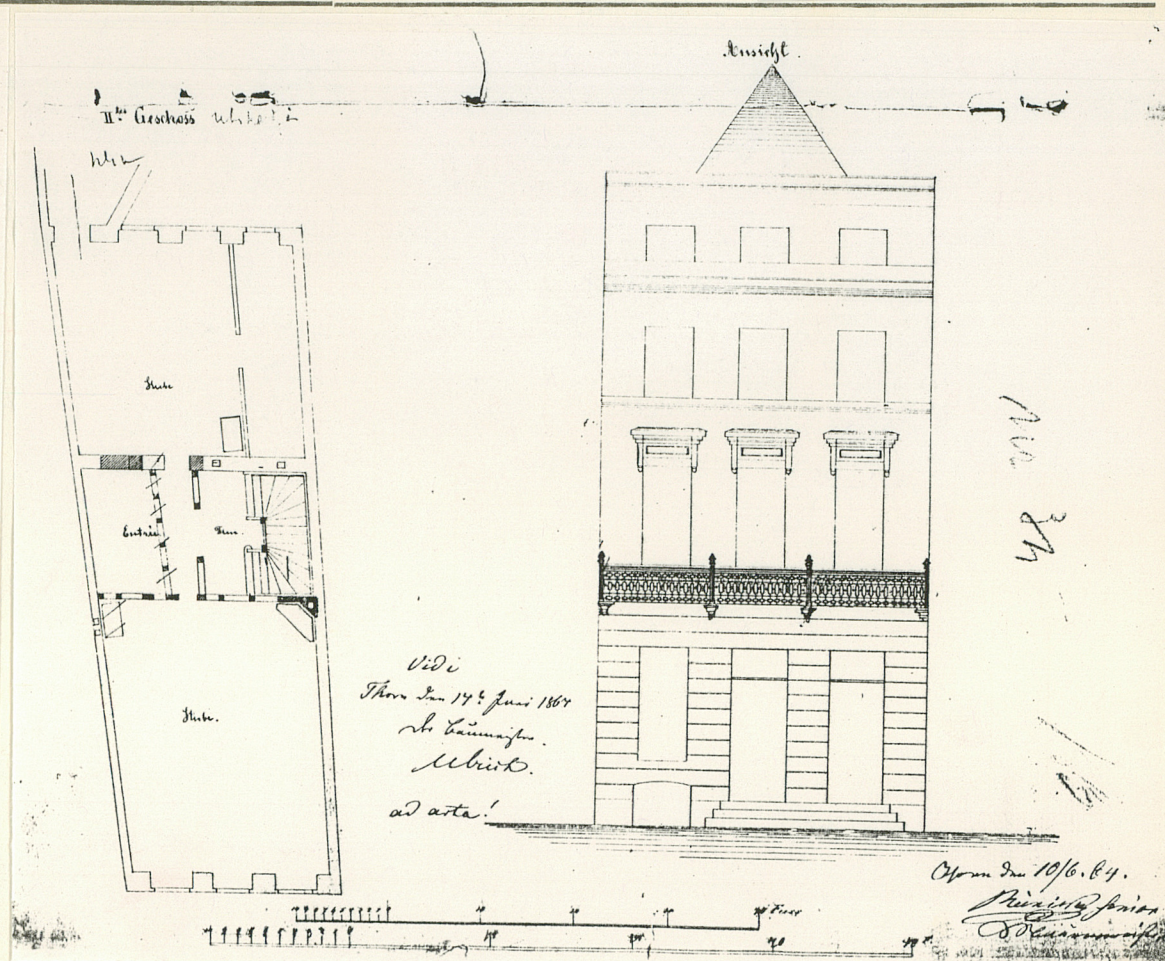
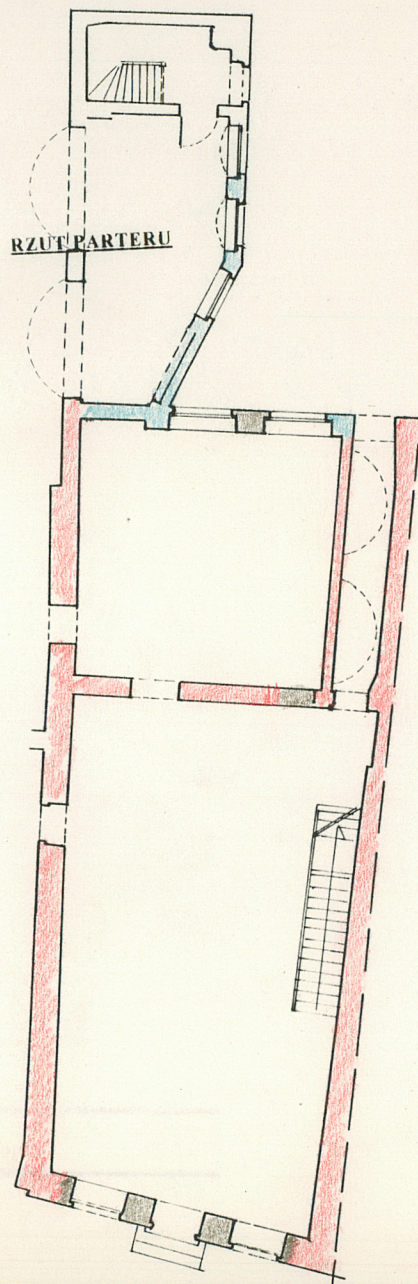
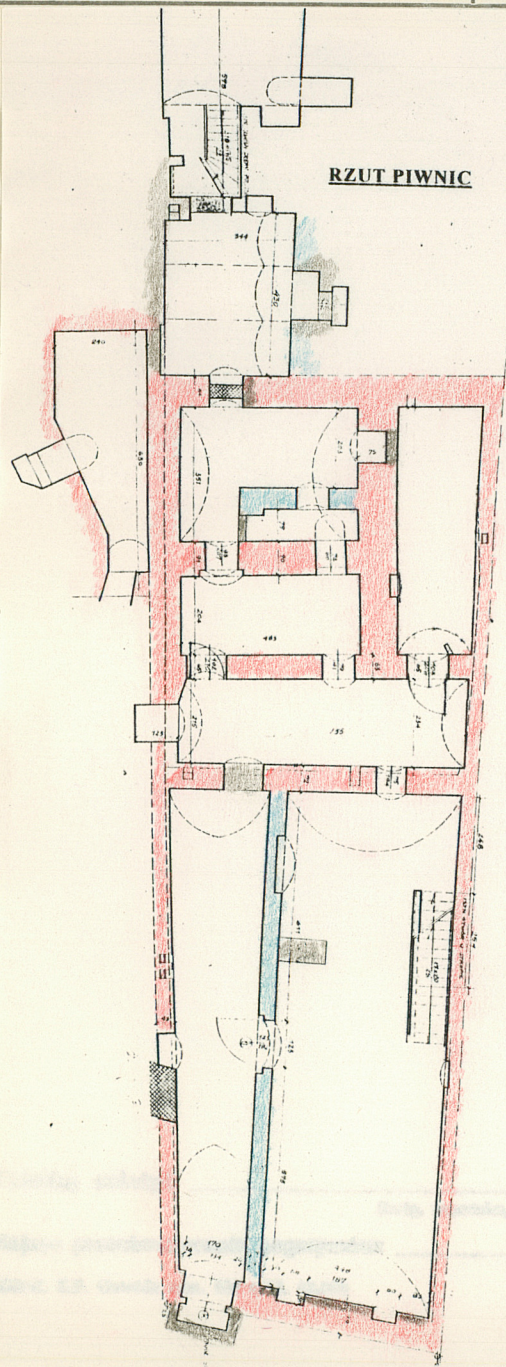
2. Obiekt (nazwa jak w karcie)

DOM MIESZKALNY

3. Zawartość wkładki (nazwa obiektu lub materiału uzupełniającego)

ciąg dalszy p. 11 - rzuty

Rynek Staromiejski nr 34



Archiwalny projekt na przebudowę I piętra, 1864 r.
WAP Toruń, AmT, budowlane, sygn. G 4031, k.16, odb.ksero.

Rzuty piwnic i parteru z rozwarstwieniem
historycznym murów. Skala 1 : 200

gotyk okres nowożytny XXw.

Wzór ODZ 1978 r.

1. Miejscowość

TORUŃ

2. Obiekt (nazwa jak w karcie)

DOM MIESZKALNY

3. Zawartość wkładki (nazwa obiektu lub materiału uzupełniającego)

ciąg dalszy p. 11 - zdjęcia

Rynek Staromiejski nr 34



Późnogotycka elewacja tylna



Piwnice - fragment gotyckiego muru pld. w trakcie frontowym. Sklepienia z okresu nowożytnego.



Piwnice - fragment nowożytnej ściany działowej w trakcie frontowym.

Wkładkę założył: D. Krakowiecka - Górecka
(imię, nazwisko, data)Miejsce przechowywania negatywów: M. Furmaniuk

OZGraf. Z.P. Ostróda zam. 699 nakł. 23.600

Wzór ODZ 1978 r.



Wnętrze w trakcie tylnym II-go piętra.
XVI-wieczne profilowane belki stropowe
podwieszone do stropu masywnego.



Więźba dachowa z II ćw. XIX w.
Trakt przedni: konstrukcja krokwiowo-
jętkowa, w ujęciu ku wschodowi.

1. Miejscowość	2. Obiekt (nazwa jak w karcie)	3. Zawartość wkładki (nazwa obiektu lub materiału uzupełniającego)
T O R U Ń	DOM MIESZKALNY	Rynek Staromiejski nr 34 ciąg dalszy p. 12. Historia obiektu

Mury i sklepienia piwnic, jak świadczą użyte w nich różne formaty cegieł (dług. 29-30cm. x wys. 7-9cm. x szer. 13,5-14cm.), o częściowo przemierzonym wątku, poddawane były w okresie nowożytnym dalszym przeróbkom. Przypuszczalnie z II połowy XVII w. pochodzi ściana podziałowa traktu przedniego¹

Kolejne gruntowne przekształcenie obiektu oraz następujące po nim pomniejsze zmiany, miały miejsce już w XIX wieku. Przebudowa klasycystyczna dokonana została w II-giej jego ćwierci². Nie zachowały się wprawdzie archiwalne plany z tego czasu, a najwcześniejsze rysunki ukazujące kamienicę w jej XIX-wiecznej formie pochodzą z 1864 roku, ale na podstawie tych właśnie oraz przekazów ikonograficznych³ można odtworzyć ówczesne działania.

¹ Patrz: załączony rzut kondygnacji z naniesionym rozwarstwieniem historycznym murów - wg . Z. Nawrockiego, op.cit.

² Z akt hipotecznych posesji Stare Miasto Nr 434 dowiadujemy się, iż w 1835 roku kamienicę nabył Wilhelm Tietzen, kupiec i właściciel ziemski, za 2.430 talarów. Już w dwa lata później, w 1837 roku, została sprzedana kupcom Ludwikowi Antoniemu Damannowi i Ludwikowi Kordesowi za wielokrotnie wyższą kwotę, mianowicie 10.600 talarów. Na podstawie powyższych faktów można przyjąć, iż modernizacja klasycystyczna dokonana została między 1835 a 1837 rokiem.

³ Przechowywane w zbiorach Muzeum Okręgowego w Toruniu fotografie oraz dokumentacja PKZ Toruń, "Album ikonografii miasta Torunia", mps Toruń 1981.

Wkładkę założył:

(imię, nazwisko, data)
Danuta Krakowiecka-Gorecka

Miejsce przechowywania negatywów:czerwiec.1995.r.

Podwyższono znacznie kondygnację piętrową, obniżając jednocześnie wysokość parteru, czyniąc z niej "bel-etage". Wiązało się to ze zmianą układu otworów okiennych, następstwem czego są kolejne przemurowania dwóch dolnych kondygnacji elewacji tylnej, które pokryto warstwą tynku.

Elewacja frontowa otrzymała klasycyzujący wystrój tynkarski. Na gładkiej płaszczyźnie ścian poszczególne kondygnacje zaznaczono profilowanymi gzymsami kordonowymi. Otwory okienne "bel-etage", w kształcie wydłużonych prostokątów, wzbogacone zostały naczółkami utworzonymi z gzymsów odcinkowych wspartych na konsolkach oraz płycin wewnętrznych dekorowanych ornamentem palmetowym. Podobnym ornamentem wypełniony był fryz odcinający partię przyziemia od pięter. Fasadę wieńczyła ścianka attykowa, osłaniająca częściowo dach naczółkowy, pokryty dachówką mnich mniszka, na wieźbie krokwiowo-jętkowej.

W 1864 roku modernizowano mieszkanie na I piętrze, na elewacji zaś dokonano innowacji, wprowadzając - w miejsce skutego fryzu - żeliwną balustradę, zamykającą otwory okien (od teraz balkonowych) I piętra. Wymienione zostały stolarki pozostałych okien w budynku. Inwestorem tych przeróbek byli ówcześni właściciele nieruchomości, A. Damann i L. Kordes, trudniący się handlem win i wódek. Projektantem prac był mistrz murarski Reinicke junior z Torunia.

W 1894 roku prowadzone były drobne prace w kamienicy przez mistrza murarskiego Gustawa Plehwe - m.in. nastąpiła wymiana części biegów schodów, drzwi wejściowych, witryny sklepowej, odnowienie fasady.

Verte !

Wzór ODZ 1978 r.

Po I wojnie światowej nadal w parterze mieścił się "interes" spółki "Damann i Kordes. Dom Delikatesów i Towarów Kolonialnych. Handel Win i Likierów", a w 1923 roku miała miejsce reperacja fasady, wykonywana przez budowniczego Franciszka Wamkę, któremu to wydano zgodę z zastrzeżeniem nie dokonywania jakichkolwiek w niej zmian.

W 1929 roku nieruchomość wraz z "interese" od poprzednich - mieszkających wówczas w Niemczech - właścicieli kupił Jan Grelewicz, kontynuując tradycje tego handlu.

W 1935 roku partery kamienic nr 34 i 33 oraz ich oficyn połączono, przebudowując całość na kompleks sklepowo - restauracyjny. Przebite zostały przejścia we wspólnym murze działowym budynków frontowych. W analogicznym murze oficyn przepruto dwie półkoliste arkady. Na elewacji frontowej, w partii parteru, położono tynk szlachetny imitujący piaskowiec i powiększono okno witrynowe. Pracami kierował budowniczy toruński Franciszek Pachul. Od tego czasu obie kamienice posiadają wspólny adres: Rynek Staromiejski 33/34.

Stosunki własnościowe nieruchomości:

Po 1703 roku kolejnymi właścicielami kamienicy byli: George Harcke, następnie Gotfryd Giller(?), następnie G. H. Blunigh(?).

W 1800 roku Karol-Gotfryd Ehrenreich Zachert i Henryk Enn nabyli kamienicę od nadleśniczego Jerzego-Ludwika Kamnitza.

W 1835 roku kupił ją kupiec i właściciel ziemski Wilhelm Tietzen za 2.430 talarów, a w 1837 roku kupcy Ludwik-Antoni Damann i Ludwik Kordes za 10.600 talarów.

W 1929 roku nabył dom kupiec Jan Grelewicz z żoną Stanisławą z Wojciechowskich, która później została wywłaszczona w 1943 roku na rzecz hurtownika win Bernarda Koth.

W 1948 roku kamienica przywrócona została wdowie Stanisławie Grelewiczowej.

1. Miejscowość

T O R U Ń

2. Obiekt (nazwa jak w karcie)

DOM MIESZKALNY

3. Zawartość wkładki (nazwa obiektu lub materiału uzupełniającego)

Rynek Staromiejski nr 34

ciąg dalszy p. 13. Opis obiektu

Prostokątne otwory okienne rozczłonkują gładkie powierzchnie ścienne w partii pięter i ścianki wieńczącej, w której utrzymano charakterystyczne przebicia na wypuszczenie rur spustowych. Partię handlowego przyziemia z dwiema prostokątnymi witrynami i drzwiami w osi środkowej, odcina od pięter gładki pas fryzu ograniczony od góry i dołu profilowanymi listwami.

Elewacja tylna kamienicy, eksponowana w wątku ceglanym, prezentuje cechy późnego gotyku. Trójkątnego kształtu, zwieńczona niewielkim tympanonem, partia szczytowa elewacji, odcięta jest od korpusu poziomym pasem fryzu. Członkuje ją zamknięta półkoliście blenda, z trzema okrągłymi otworami otaczającymi jej górną partię, umieszczona centralnie między dwoma małymi prostokątnymi oknami.

INSTALACJE. wod.-kan., gazowa, elektryczna, c.o., telefoniczna.

Verte !

Danuta Krakowiecka-Górecka

Wkładkę założył:
(imię, nazwisko, data) czerwiec 1995 r.

Miejsce przechowywania negatywów:

OZGraf. Z.P. Ostróda zam. 699 nakł. 23.600

Wzór ODZ 1978 r.

ciąg dalszy p. 18. Prace budowlane

jak również elementy wystroju wewnętrznego, w tym przypadku belki stropowe II p., XIX-wieczną stolarkę okienną w poziomie II p. i poddasza w elewacji frontowej (w pozostałych otworach wykonano ją na wzór oryginalnej).

Na piętrach wprowadzone zostały: połączenie funkcjonalne z sąsiadem pod nr.33; nowe stropy masywne; nowe ścianki działowe mieszkań po usunięciu XIX-wiecznych podziałów. Rozebrano też XIX-wieczne schody drewniane i zamieniono je na żelbetowe komunikujące piętra handlowe.

Usunięto XIX-wieczny wystrój tynkarski elewacji frontowej i pokryto ją tynkiem szlachetnym "drapanym". Elewacja obecna jest prosta, pozbawiona cech stylowych.

Nie uległa zmianie więźba dachowa z II ćwierci XIX wieku, łącznie z konstrukcją dachu i pokrycie dachówką mnich-mniszka i holenderką - którą przełożono z uzupełnieniem ubytków.

Dokumentacja techniczna:

- Z. Nawrocki, Toruń, Kwartał "N", kamienica przy Rynku Staromiejskim nr 33. Rozwarstwienie historyczne obiektu do inwentaryzacji konserwatorskiej, Toruń 1970.

- K. Eibl, Cz. Wegner, Budynek mieszkalny, Toruń, Rynek Staromiejski 34. Projekt podstawowy. Architektura i Konstrukcja, (Politechnika Warszawska, Wydz. Architektury, Instytut Planowania Przestrzennego), Warszawa 1971.