

1. Obiekt

DOM MIESZKALNY

2. Czas powstania

XV, XVIII,  
1844, 1972

3. Miejscowość

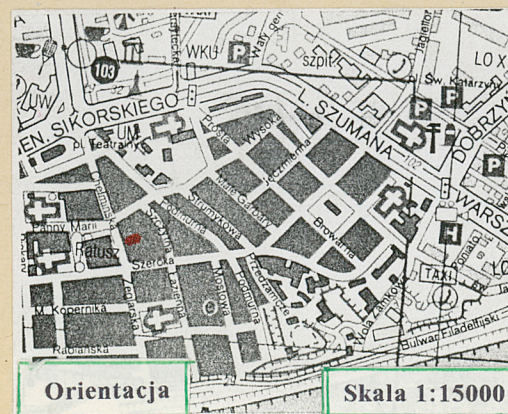
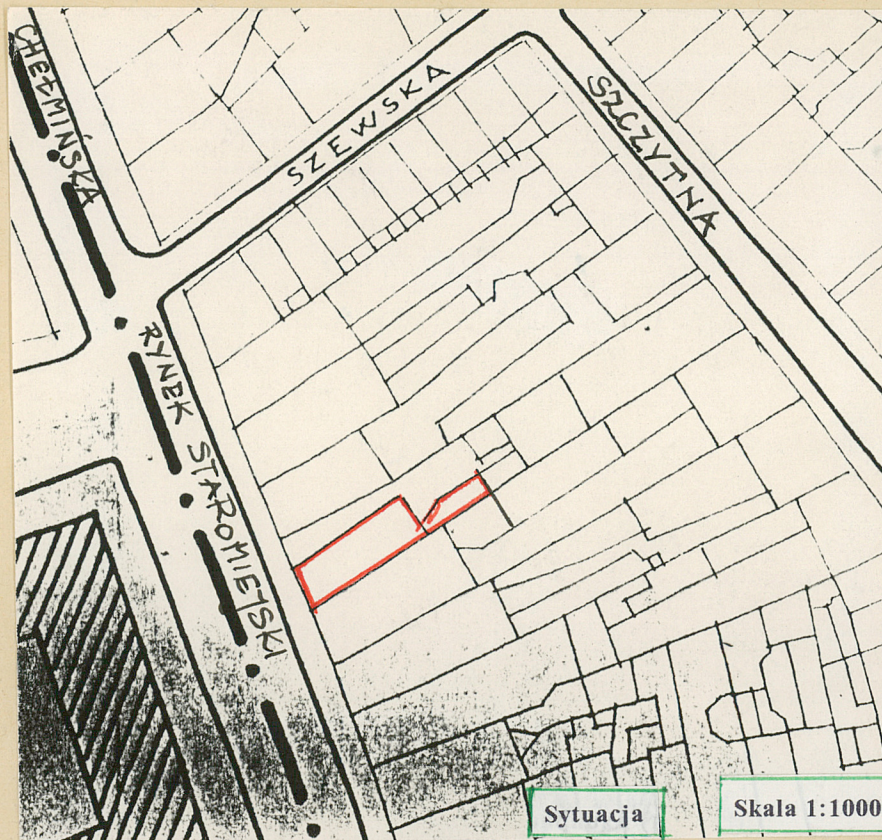
TORUŃ

11. Zdjęcia, plan sytuacyjny, rzuty



Elewacja frontowa

Fot. M. Furmaniuk, VI.1995r., neg. autor.



4. Adres

Rynek Staromiejski nr 33  
Stare Miasto 433

nr hipoteczny

5. Przynależność administracyjna

województwo toruńskie

gmina

6. Poprzednie nazwy miejscowości

Thorn

7. Przynależność administracyjna  
przed 1.VI.1975 r.

województwo bydgoskie

powiat toruński

8. Właściciel i jego adres

Jerzy Karasiński  
Toruń, ul. Słowackiego 58

9. Użytkownik i jego adres

j.w.

10. Rejestr zabytków

Nr A/668

data 2.12.1995

autor zdjęć  
data wykonania  
miejsce przechowywania negatywów



Budynek powstał w XV wieku i z tego czasu zachowane są mury boczne do pełnej jego wysokości. W XVIII wieku gruntownie przebudowany, o czym świadczy przemurowana w partii środkowej (z pozostawieniem muru gotyckiego przy krawędziach - do grubości ścian obwodowych) elewacja tylna kamienicy. Przebudowa dotyczyła także piwnic, w których wprowadzono sklepienia kolebkowe odcinkowe na gurtach oraz ścianę międzytraktową, zachowane do dnia dzisiejszego.

Kolejna faza modernizacji obiektu to lata 40-te XIX wieku, w wyniku której zlikwidowano prawdopodobnie barokowy szczyt, wprowadzając nową konstrukcję dachową, osłoniętą ścianką attykową; przebudowanej fasadzie dano nowy wystrój tynkarski; wewnątrz zaś przystosowano do nowych wymogów poprzez wydzielanie dodatkowych podziałów wprowadzających trakt środkowy z przestrzenią klatki schodowej i ciemną alkową.

Po połowie XIX wieku w aktach odnotowane są kilkakrotne przeróbki parteru i piwnic (1849r., 1853r., 1854r., 1861r.). Pomieszczenia te, podobnie jak i pod nrem 34, zajmowała spółka handlowa "Damann i Kordes. Dom Delikatesów i Towarów Kolonialnych. Handel Win i Likierów".

W 1894 roku prowadzone były drobne prace w kamienicy przez mistrza murarskiego Gustawa Plehwe, dotyczące reperacji fasady.

Po I wojnie światowej nadal w parterze mieścił się "interes" spółki "Damann i Kordes", a w 1923 roku miało miejsce ponowne odnowienie fasady,

**SYTUACJA.** Budynek zlokalizowany jest w zabudowie zwartej, na obszarze historycznego Starego Miasta Torunia, przy Rynku Staromiejskim, w jego pierzei wschodniej. Usytuowany względem stron świata osią podłużną w kierunku wschód-zachód, z nieznacznym odchyleniem. Elewacja frontowa zwrócona na zachód. Teren otaczający - płaski, utwardzony oraz uzbrojony w pełną instalację sieci miejskiej.

**MATERIAŁ, KONSTRUKCJA.** Budynek konstrukcji murowej, podpiwniczony w całości, dwupiętrowy, z mieszkalnym poddaszem. Mury konstrukcyjne z cegły palonej pełnej, na zaprawie wapiennej: mury boczne gotyckie o wtku ceglany w układzie wendyjskim, o wym cegieł: 29x8-8,5x13 cm.; w elewacjach - mury XVIII-wieczne, z partiami gotyckimi wzdłuż krawędzi bocznych budynku; międzytraktowe (podziałowe wewnętrzne) z cegły XVIII-wiecznej oraz uzupełniającej XX-wieczną z okresu remontu. XX-wieczne ścianki działowe pomieszczeń mieszkalnych z cegły dziurawki na zaprawie cementowej; w piwnicach z cegły pełnej i ażurowej.

Nad piwnicami - sklepienia ceglane, XVIII-wieczne: w trakcie frontowym 3-przęsłowe kolebkowe odcinkowe, na gurtach; w trakcie tylnym i pod oficyną kolebkowe. Nad kondygnacjami naziemnymi - stropy masywne.

Zabytkowa więźba dachowa z lat 40-tych XIX wieku, konstrukcji krokwiowo-jętkowej. Pokrycie dachu dachówką mnich-mniszka (naczółek) oraz esówką.

Podłogi - w piwnicy szlichta cementowa; w parterze płyty kamienne; na piętrach - parkiety dębowe.

Schody z 2 ćw. XIX wieku - drewniane, wachlarzowe, z duszą; o balustradzie ażurowej szczeblinowej, z profilowaną poręczą.

Stolarka - w parterze aluminiowa; na piętrach XIX-wieczne okna skrzynkowe, z podziałami szczeblinowymi skrzydeł - w poziomie I i II piętra elewacji frontowej oraz parteru, I i II piętra elewacji tylnej; okna krosnowe w poziomie poddasza; w tym rekonstrukcja okna środkowego I p. i częściowo dorobione skrzydła w pozostałych. Opracowanie powierzchni - drewno bejcowane, lakierowane.

Drzwi wejściowe do kamienicy drewniane jednoskrzydłowe, z nadświetlem, konstrukcji ramowo-płycinowej, dekorowane ornamentalnie, z prześwitem w górnym polu wypełnionym ozdobną kratą. Osadzone są w prostokątnym otworze z ościeżyną płycinową.

**RZUT.** Budynek założony na rzucie wydłużonego nieregularnego czworoboku, którego poszczególne ściany mają długości: frontowa - 6,5 m., tylna - 6,4 m., boczna pld. - 18,8 m., boczna pln. - 17,0 m. Tradycyjny podział wnętrza na dwa trakty, z których frontowy jest znacznie dłuższy od tylnego. W przednim, od pln. wydzielona przestrzeń klatki schodowej, w jej przedłużeniu, w trakcie tylnym parteru korytarzyk prowadzący na dziedziniec. Oficyna, w tradycyjnym kształcie prostokąta ze ściętym narożem u styku z domem frontowym, usytuowana jest w pld.-wsch. części działki (wnętrze połączone z oficyną sąsiada).

**BRYŁA.** Zwarta i masywna, wysokości (łącznie z dachem) 14,87 m.; posiada 1 kondygnację podziemną oraz 4 naziemne, w tym poddasze; kryta dachem naczółkowym, ustawionym szczytowo w stosunku do ulicy.



14. Kubatura	15. Powierzchnia użytkowa	16. Przeznaczenie pierwotne	17. Użytkowanie obecne
1.928 m <sup>3</sup> (z oficyną)	396,4 m <sup>2</sup> (z oficyną)	kamienica mieszczańska	mieszkalna i handlowa
18. Prace budowlane i konserwatorskie, ich przebieg i dokumentacja  W latach 1971-72 w kamienicy przeprowadzono szeroko zakrojone prace remontowo-rekonstrukcyjne, prowadzone w ramach rewaloryzacji kwartału staromiejskiego "N", będącej częścią programu przygotowującego miasto do obchodów "rocznicy kopernikowskiej". Budynek utrzymał swą dotychczasową funkcję mieszkalną, z handlowym parterem. Projekt przebudowy opracowano w Instytucie Planowania Przestrzennego Politechniki Warszawskiej na zlecenie Wydziału Gospodarki Komunalnej i Mieszkaniowej PMRN w Toruniu. Wykonawcą prac było miejscowe Przedsiębiorstwo Budownictwa Komunalnego, przy prowadzonym równolegle nadzorze konserwatorskim. Zrealizowany program zachowywał bez zmian: nowożytnie piwnice; historyczny układ wnętrza, z podziałem na trakt frontowy i tylny; XVIII-wieczne opracowanie elewacji tylnej, którą poddano konserwacji; jak również		19. Stan zachowania (fundamenty, ściany zewnętrzne ściany, wewnętrzne, sklepienia, stropy, konstrukcje dachowe, pokrycia dachu, wyposażenie i instalacje)  Osłabienia konstrukcji balustrady schodów. Pozostałe elementy w stanie zadowalającym.	
20. Najpilniejsze postulaty konserwatorskie  XIX-wieczne drewniane schody wymagają naprawy balustrady.			



21. Akta archiwalne (rodzaj akt, numer i miejsce przechowywania)

Wojewódzkie Archiwum Państwowe w Toruniu, A. M. T.,  
budowlane, sygn. G 4031 (1849-1951r.); G 4032 (1922-52r.); G 4451  
(1916-52r.); F 480.

22. Bibliografia

M. Gąsiorowska, Pierzeje Rynku Staromiejskiego w Toruniu w  
okresie 1703 - 1950. Dokumentacja naukowo-techniczna wraz z  
założeniem do konserwatorskiego projektu ich uporządkowania, mps.  
Toruń b.d.

23. Źródła ikonograficzne i fotograficzne rodzaj, miejsce przechowania, sygnatury)

Fotografie, przechowywane z zbiorach Muzeum Okręgowego w  
Toruniu: sprzed lipca 1864 r. - sygn. A.73; sprzed 1870r. - sygn. A.82;  
z ok. 1875r. - sygn. A.80

24. Uwagi różne

25. Wypełnił

*Danuta Krakowiecka-Górecka*

Imię i nazwisko

data *czerwiec 1995 r.*

26. Sprawdził

Imię i nazwisko

data

27. Załączniki



## 1. Miejscowość

TORUŃ

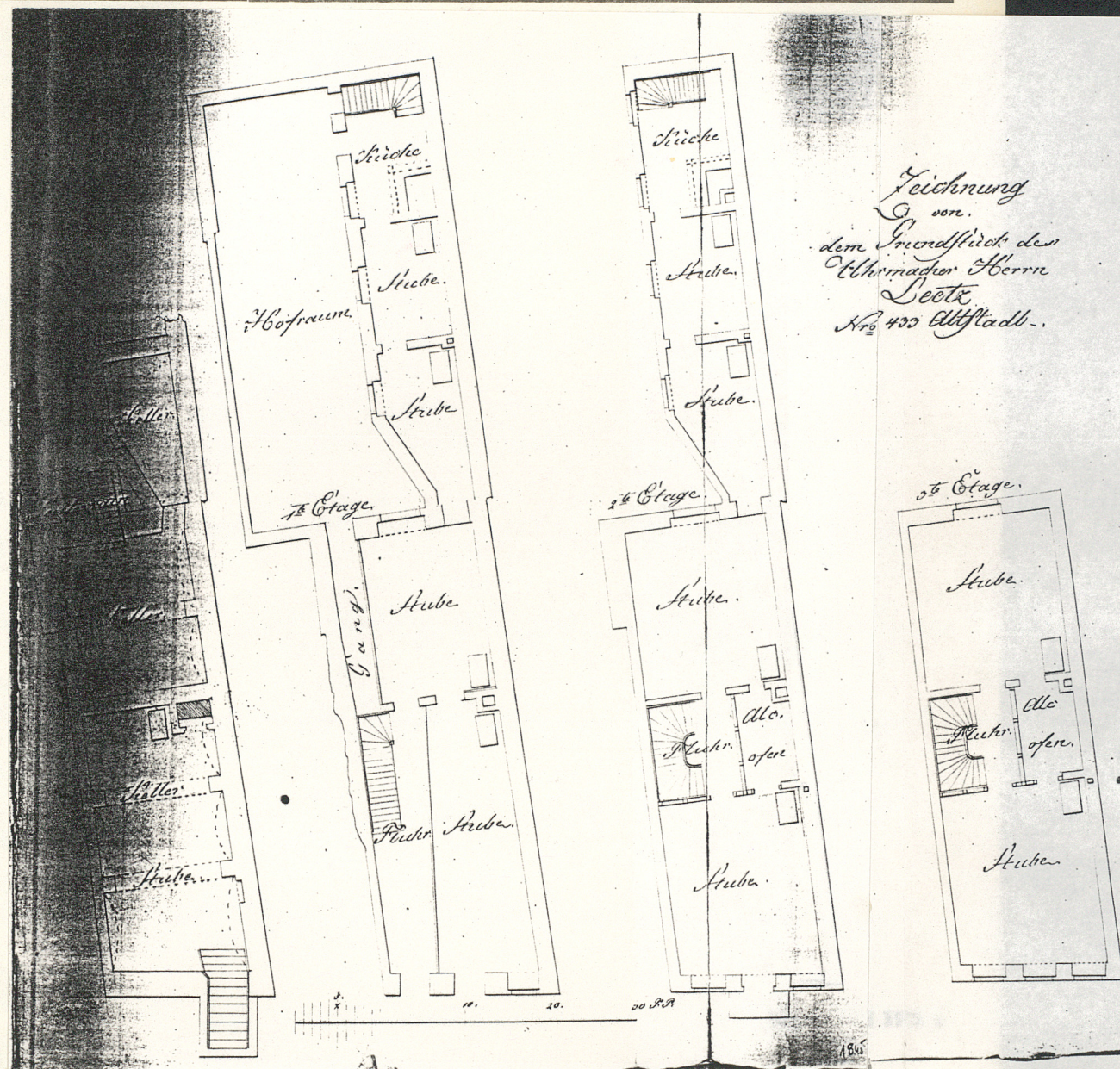
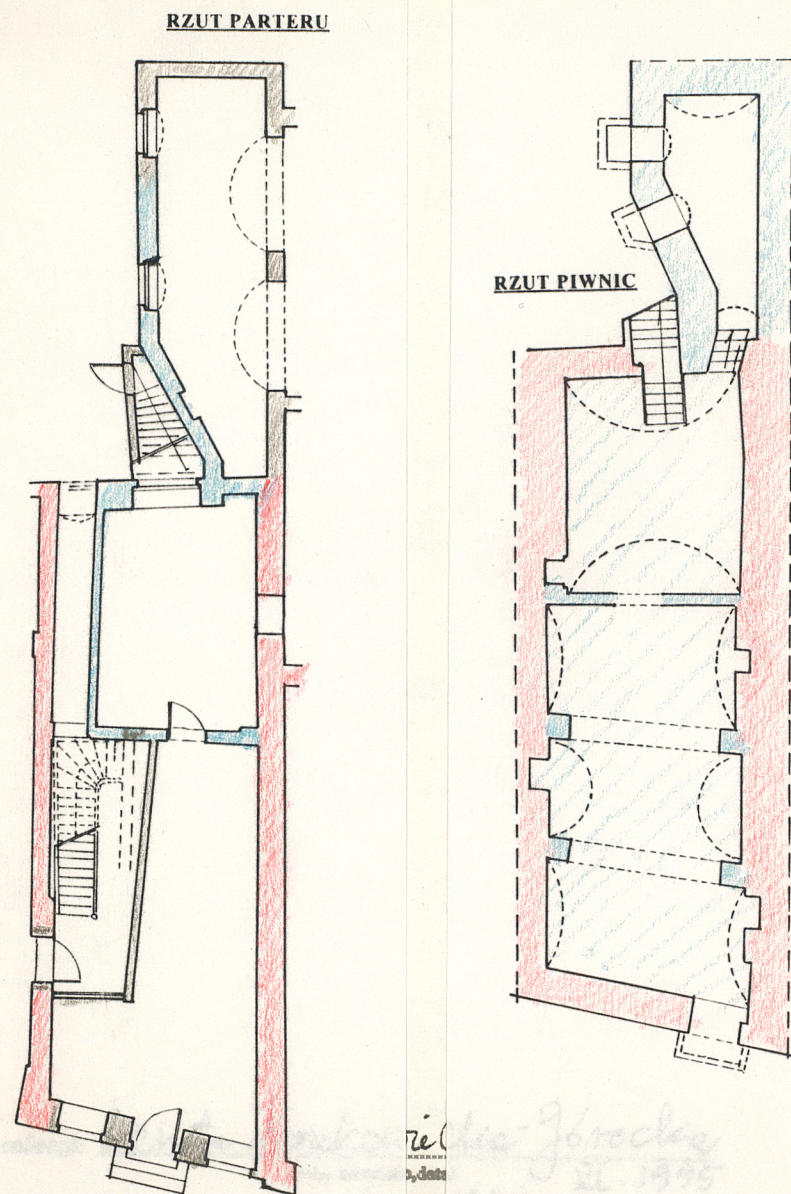
2. Obiekt (nazwa jak w karcie)

## DOM MIESZKALNY

3. Zawartość wkładki (nazwa obiektu lub materiału uzupełniającego)

ciąg dalszy p. 11 - rzuty

Rynek Staromiejski nr 33



Archiwalny rysunek załączony do "Opisu i taksy  
nieruchomości" z 1844 r.  
WAP Toruń, AmT, budowlane, sygn. F 479, k.78; odb.ksero.



1. Miejscowość

2. Obiekt (nazwa jak w karcie)

3. Zawartość wkładki (nazwa obiektu lub materiału uzupełniającego)

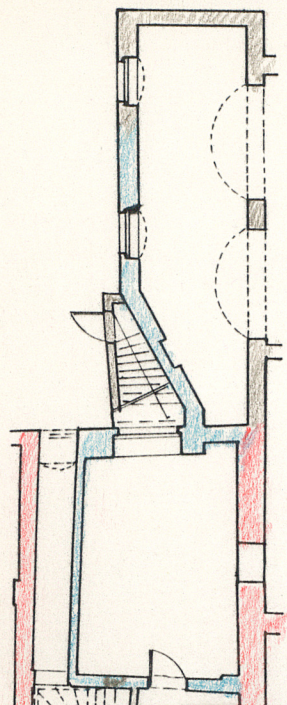
TORUŃ

DOM MIESZKALNY

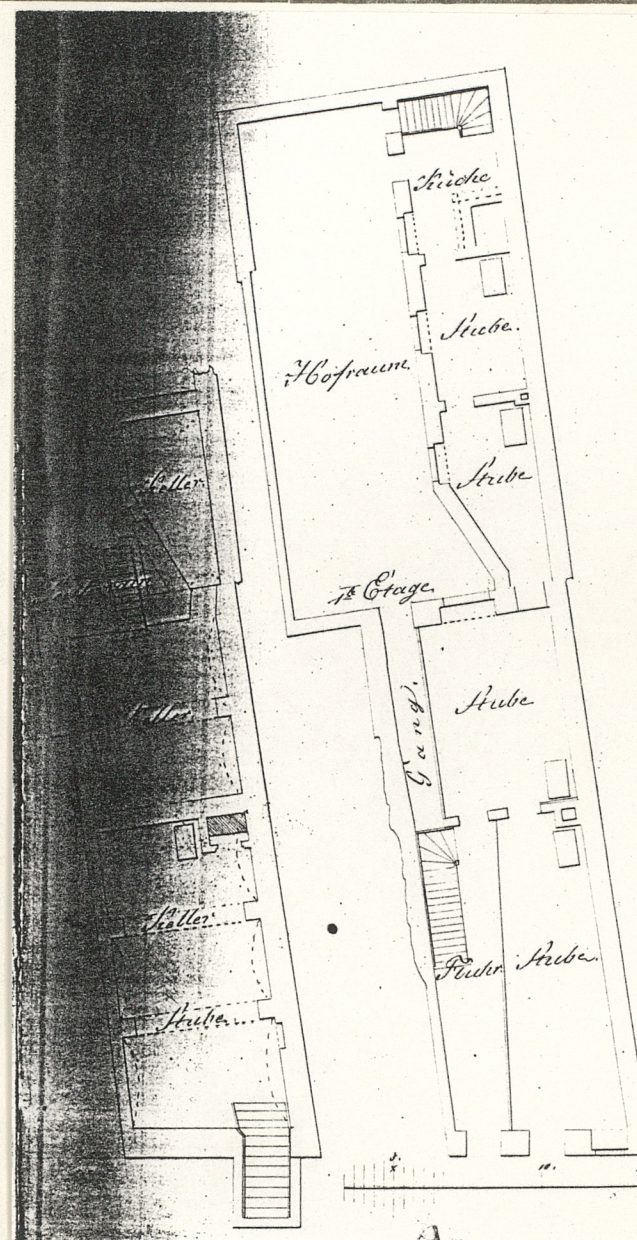
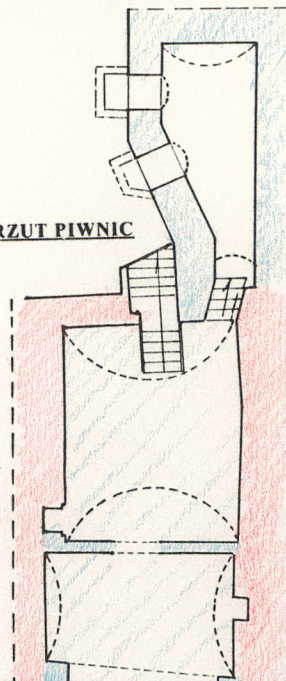
ciąg dalszy p. 11 - rzuty

Rynek Staromiejski nr 33

RZUT PARTERU



RZUT PIWNIC



Wkładkę złożył: *Geneta Krakowicka-Jórecka*  
(imię, nazwisko, data) VI. 1995

Miejsce przechowywania negatywów: *autor zdjęć*

OZGraf. Z.P. Ostróda zam. 699 nakł. 22.600

Rzuty piwnic i parteru, z rozwarstwieniem historycznym murów. Skala: 1 : 200

gotyk okres nowożytny XXw.

Archiwalny rysunek załączony do "Opisu i taksy nieruchomości" z 1844 r.

WAP Toruń, AmT, budowlane, sygn. F 479, k.78; odb.ksero.



1. Miejscowość

TORUŃ

2. Obiekt (nazwa jak w karcie)

DOM MIESZKALNY

3. Zawartość wkładki (nazwa obiektu lub materiału uzupełniającego)

ciąg dalszy p. 11 - zdjęcia

Rynek Staromiejski nr 33



XVIII-wieczna elewacja tylna



Nowożytna piwnica pod oficyną.  
Ujęcie ogólne wnętrza w kierunku  
wschodnim.



Piwnica w trakcie tylnym budynku  
frontowego - ujęcie w kierunku  
naroża pld.-wsch. Dolna partia  
muru gotycka; sklepienia przebu-  
dowane w XVIII wieku. Z prawej -  
zamurowany otwór przejściowy do nr 34.

Wkładkę złożył: Barbara Krakowicz-Jędrzej  
(imię, nazwisko, data) VI. 1995.  
Miejsce przechowywania negatywów: Elita Zolj

OZGraf, Z.P. Ostróda zam. 699 nakł. 23.600

OLZ 1978 r.





Drzwi wejściowe, znajdujące się  
w ścianie płn. budynku (l. 70-te XIX w.)



Schody drewniane klasycystyczne z II ów.  
XIX wieku - ujęcie z parteru ku górze  
na duszę schodów.



1. Miejscowość <b>T O R U Ń</b>	2. Obiekt (nazwa jak w karcie) <b>DOM MIESZKALNY</b>	3. Zawartość wkładki (nazwa obiektu lub materiału uzupełniającego) <b>Rynek Staromiejski nr 33</b>
------------------------------------	---	---

ciąg dalszy p. 12. Historia obiektu

wykonywane przez budowniczego Franciszka Wamkę, któremu to wydano zgodę na powyższe, z zastrzeżeniem nie dokonywania jakichkolwiek w niej zmian.

W 1929 roku nieruchomość wraz z "interese", od poprzednich - mieszkających wówczas w Niemczech - właścicieli, kupił Jan Grelewicz, kontynuując tradycje tego handlu.

W 1935 roku partery kamienic nr 34 i 33 oraz ich oficyn połączono, przebudowując całość na kompleks sklepowo - restauracyjny. Przebite zostały przejścia we wspólnym murze działowym budynków frontowych. W analogicznym murze oficyn przepruto dwie półkoliste arkady, łącząc oba budynki w jednoprzestrzenne wnętrza. Pracami kierował budowniczy toruński Franciszek Pachul. Od tego czasu obie kamienice posiadają wspólny adres: Rynek Staromiejski 33/34r.

#### Stosunki własnościowe

Według spisu sporządzonego po obłężeniu szwedzkim, w 1703 roku kamienica należała do Johanna Ernesta Dohena.

W 1755 roku urodził się w niej **Samuel Tomasz von Soemmering, anatom i wynalazca telegrafu elektrycznego.**

W 1815 roku od dra Soemmeringa z Monachium dom nabył kuśnierz Jan Krystian Schreiber za 1.360 talarów.

W 1841 roku za 2.300 talarów sprzedany został kupcowi Georgowi-Friedrichowi Leetz. W 1844 roku przebudowę kamienicy inwestował zegarmistrz Ferdynand Emanuel Leetz.

W 1857 roku dom nabyła za 8.500 talarów wdowa Berta Damann. W 1861, jako właściciel występuje spółka Damann u. Kordes. Od nich, w 1929 roku, nieruchomość nabył Jan Grelewicz.

*Danuta Krakowiecka-Górecka*

Wkładkę założył: .....  
(imię, nazwisko, data) .....  
Miejsce przechowywania negatywów: .....  
czerwiec 1995 r.

OZGraf. Z.P. Ostróda zam. 699 nakł. 23.600

ciąg dalszy p. 18. Prace budowlane

elementy wystroju wewnętrznego, w tym przypadku drewniane schody z 2 ćw.XIXw., drzwi frontowe z lat 70-tych XIX w. oraz - generalnie - XIX-wieczną stolarkę okienną.

Na piętrach wprowadzone zostało połączenie funkcjonalne z sąsiadem pod nr.34; nowe stropy masywne; nowe ścianki działowe mieszkań po usunięciu XIX-wiecznych podziałów. Usunięto też XIX-wieczny wystrój tynkarski elewacji frontowej i pokryto ją tynkiem szlachetnym "drapanym".

Nie uległa zmianie więźba dachowa z II ćwierci XIX wieku, łącznie z konstrukcją dachu i pokrycie dachówką mnich-mniszka oraz esówką, którą przełożono z uzupełnieniem ubytków.

#### Dokumentacja techniczna:

- Z. Nawrocki, Toruń, Kwartal "N", kamienica przy Ryнку Staromiejskim nr 33. Rozwarstwienie historyczne obiektu do inwentaryzacji konserwatorskiej, Toruń 1970.

- K. Eibl, Cz. Wegner, Budynek mieszkalny, Toruń, Rynek Staromiejski 33. Projekt podstawowy. Architektura i Konstrukcja, (Politechnika Warszawska, Wydz. Architektury, Instytut Planowania Przestrzennego), Warszawa 1971.

Wsółr ODZ 1976 r.



1. Miejscowość <b>T O R U Ń</b>	2. Obiekt (nazwa jak w karcie) <b>DOM MIESZKALNY</b>	3. Zawartość wkładki (nazwa obiektu lub materiału uzupełniającego) ciąg dalszy p. 13. Opis obiektu	Rynek Staromiejski nr 33
------------------------------------	---	---	--------------------------

ELEWACJE. Elewacja frontowa trójosiowa, trójkondygnacyjowa, zwieńczona gładką ścianką attykową. Płaskie powierzchnie ścienne, pokryte obecnie warstwą tynku szlachetnego "drapanego", członkują prostokątne otwory okienne ujęte w proste opaski i zwieńczone gzymsami odcinkowymi. Poszczególne kondygnacje rozdzielone gzymsami kordonowymi, z szerokim pasem fryzowym odcinającym partię przyziemia od pięter. W płaskiej ścianie attykowej osłaniającej połacie dachu umieszczone są trzy okrągłe tonda w profilowanych obramieniach, z których w środkowym przebito okienko poddaszowe.

Elewacja, zachowująca podziały i ogólną kompozycję klasycystyczną z II ćwierci XIX wieku, pozbawiona została skromnego detalu zdobniczego w postaci dekoracyjnych naczółków okien I piętra. W kondygnacji handlowego przyziemia wprowadzone zostały dwie prostokątne witryny z drzwiami w osi środkowej. Drzwi wejściowe do kamienicy, umieszczone w ścianie bocznej płn., dostępne są z przejazdu pod kamienicą nr 32.

Elewacja tylna kamienicy, zwieńczona trójkątnym szczytem, eksponowana w wątku ceglanym, prezentuje cechy nowożytnie, typowe dla XVIII wieku.

INSTALACJE. wod.-kan., gazowa, elektryczna, c.o., telefoniczna.

*Danuta Krakowiecka-Górecka*

Wkładkę założył: .....  
(imię, nazwisko, data) .....  
czerwiec 1995 r.

Miejsce przechowywania negatywów: .....