

A B C D E F G H I J K L M N O P R S T U V W X Y Z

Nr

4660

1. Obiekt

**SPICHLERZ I DOM,
OB. BUDYNEK MIESZKALNY**

2. Czas powstania

gotyk XVI w.,
XVIII w.,
XIX w. (po 1876 r.),
1951 r.

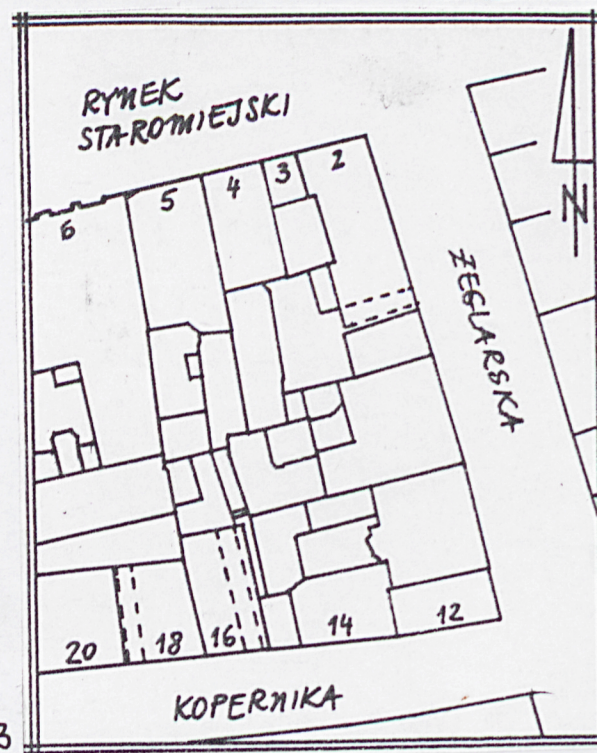
3. Miejscowość

TORUŃ

11. Zdjęcia, rzut, przekrój, sytuacja, orientacja



2



3

4. Adres

ul. Kopernika 16
87-100 Toruń

nr hipoteczny: [REDACTED]

5. Przynależność administracyjna

województwo: kujawsko-pomorskie
dawne województwo: toruńskie
gmina: - - -

6. Poprzednie nazwy miejscowości

niem. Thorn
ul. św. Anny,
dz. Altstadt nr 151 i 182

7. Przynależność administracyjna
przed 01.06.1975 r.

województwo: bydgoskie
powiat: toruński

8. Właściciel i jego adres

własność prywatna
(wykaz w pkt. 12)

9. Użytkownik i jego adres

lokatorzy

10. Rejestr zabytków

Nr: A/51/185 data: 10.10.1929 r.
nr rej. d. woj. toruńskiego

- 1 – elewacja frontowa
2 – plan orientacyjny – skala 1:25000
3 – plan sytuacyjny – skala 1:1000

Budynek powstał z połączenia po 1876 r. dwóch obiektów: **spichlerza** na dawnej parceli nr 151 oraz **domu** na dawnej parceli nr 182, które przebudowano na cele mieszkalne prawdopodobnie ok. 1951 r.

Spichlerz

Budynek gotycki, datowany na XVI w., przebudowany w okresie nowożytnym - XVIII w. oraz w XIX w. (po 1876 r.) i 1951 r.

Z **okresu gotyckiego** zachowane piwnice i w znacznym stopniu mury obwodowe.

Spichlerz stanowił tylną zabudowę parceli nr 151 przy Rynku Staromiejskim 5, którą w początkach XIX w. tworzyły: murowany frontowy budynek mieszkalny, budynek boczny i spichlerz (5-kondygnacyjny) z przejazdem na ul. św. Anny, ob. Kopernika. Wg opisu do taksy budowlanej z 1856 r. zabudowa parceli składała się z domu mieszkalnego, budynku bocznego, budynku destylacji, budynku dla służby, pralni, składu, stajni dla koni, studni i spichlerza oraz muru od ul. Kopernika wraz z drzwiami zamykającymi przejście na parcelę nr 151.

W aktach budowlanych zachowało się niewiele informacji na temat budynku. W taksie budowlanej z 1856 r. podano, że był on w dobrym stanie – może to wskazywać na przeprowadzenie jakichś prac budowlanych w 1 poł. XIX w. W tym czasie był to budynek murowany, 4-kondygnacyjny, o wymiarach: długość – 28 i 1/4 stopy, głębokość – 57 stóp.

Na parterze znajdowały się: pomieszczenie z 2-skrzydłową bramą wjazdową, pomieszczenie frontowe z osobnym otworem drzwiowym i 4-skrzydłowym oknem z okiennicą oraz w trakcie tylnym wydzielone pomieszczenie doświetlone oknem w ścianie międzytraktowej. Na I piętrze znajdowały się okna „szprosowe” a na dwóch wyższych kondygnacjach otwory okienne z okiennicami. Dach z wysoką, prostą więźbą, 2 drewnianymi rynnami, 16-wiązarowy i z każdej strony pokryty 30 warstwami dachówki polskiej. Pod budynkiem była piwnica ze stropem belkowym.

SYTUACJA

Budynek spichrza wraz z domem jest położony jest na terenie Starego Miasta Torunia, w bloku zabudowy przyrynkowej ograniczonej ulicami: Żeglarską od wschodu, Kopernika od południa, Św. Ducha od zachodu i Rynkiem Staromiejskim od północy. Budynek spichrza występuje jako trzeci od wschodu w pierzei północnej ul. Kopernika. Od strony północnej podwórze, na które prowadzi brama w części wschodniej budynku. Od strony wschodniej połączony komunikacyjnie budynek – dom o mniejszej skali. Spichlerz wraz z domem odpowiada skalą zabudowy pozostałym obiektom w pierzei.

MATERIAŁ I KONSTRUKCJA

Fundamenty – kamienne.

Ściany – murowane z cegły pełniej, palonej na zaprawie wapiennej; ścianki działowe drewniane i z cegły dziurawki; tynkowane; w piwnicy widoczne fragmenty ceglanego lica muru w wątku gotyckim;

Sklepienia – nie występują;

Stropy – nad piwnicą strop kapa pruska i strop Kleina; nad pozostałymi kondygnacjami stropy drewniane, belkowe z podsufitką;

Więźba dachowa – drewniana, płatwiowo krokwiowa;

Pokrycie dachowe – papa;

Otwory drzwiowe – zamknięte prostym nadprożem za wyjątkiem otworów bram zamkniętych łukiem półpełnym;

Stolarka drzwiowa – drewniana, jednoskrzydłowa, ramowo płycinowa; wrota bram dwuskrzydłowe z nadświetlem, drzwi do piwnicy deskowe; niektóre drzwi do mieszkań płytowe;

Otwory okienne – zamknięte od wewnątrz łukiem odcinkowym, od zewnątrz proste nadproże,

Stolarka okienna – współczesna, skrzynkowa, ze stałym krzyżem okiennym;

Schody – do piwnicy betonowe, proste; schody na wyższe kondygnacje drewniane, zabiegowe, z podestami i duszą, powrotne z balustradą szczeblinową; schody wewnętrzne z parteru do piwnicy w części wschodniej metalowe, kręcone;

Posadzki – w piwnicy posadzka betonowa i ceglana; w przejeździe i na podwórzu posadzka betonowa;

Podłogi – na wszystkich kondygnacjach podłogi białe, bądź z wykładzinami;

RZUT

Budynek założony na planie wydłużonego prostokąta z przyłączoną częścią wschodnią sąsiedniego budynku założonego na rzucie prostokąta. Część wschodnia jednoprzestrzenna z zamkniętymi przebiciami komunikacyjnymi do budynku głównego. Budynek główny trzytraktowy, w trakcie środkowym usytuowana klatka schodowa. Ciąg komunikacyjny usytuowany przy ścianie zachodniej. W parterze, wzdłuż ściany wschodniej, przejazd na podwórze. W tylnej części przejazdu przebicie w ścianie wschodniej prowadzą do dwóch pomieszczeń usytuowanych w przejściu pomiędzy budynkiem nr 16 a oficyną tylną kamienicy przy ul. Żeglarskiej 25.

| | | | |
|--|---------------------------|---|------------------------|
| 14. Kubatura | 15. Powierzchnia użytkowa | 16. Przeznaczenie pierwotne | 17. Użytkowanie obecne |
| ok. 2000 m ³ | ok. 880 m ² | spichlerz i dom | mieszkalne |
| 18. Prace budowlane i konserwatorskie, ich przebieg i dokumentacja | | 19. Stan zachowania (fundamenty, ściany zewnętrzne, ściany wewnętrzne, sklepienia, stropy, konstrukcje dachowe, pokrycia dachu, wyposażenie i instalacje) | |
| | | <p> Fundamenty – stan dobry Ściany zewnętrzne – stan dobry Ściany wewnętrzne – stan średni Sklepienia – nie występują Stropy – stan dobry Konstrukcja dachowa – stan dobry Pokrycie dachu – stan średni, Wyposażenie – brak Instalacje – stan średni. </p> | |
| | | 20 Najpilniejsze postulaty konserwatorskie | |
| | | <ul style="list-style-type: none"> - likwidacja betonowej wylewki na podwórzu, - remont klatki schodowej i przejazdu, - remont i osuszenie piwnicy, - przywrócenie okien piwnicznych. | |

21. Akta archiwalne (rodzaj akt, numer i miejsce przechowywania)

AP Toruń AmT G 3993, AmT F 163-165.
Sąd Rejonowy w Toruniu, KW Toruń Stare Miasto [REDACTED]

22. Bibliografia

- K. Kalinowska, Toruń. Kwatera Staromiejski, Kwatera „B” zawarta między Rynkiem Staromiejskim, ul. Żeglarską, Kopernika i Św. Ducha. Skrócone studium historyczno-konserwatorskie, mps, PP PKZ Toruń 1967, T. I
- F. Polakowski, J. Westphal, Inwentaryzacja. Opracowanie analityczne (konserwatorsko-budowlane). Kwatera „B” zawarta między Rynkiem Staromiejskim, ul. Żeglarską, Kopernika i Św. Ducha w Toruniu, PP PKZ Toruń 1967

23. Źródła ikonograficzne i fotografie (rodzaj, miejsce przechowywania, sygnatury)

Plan zakładu rektyfikacji spirytusu Fabryki likierów i wódek Artura Gaede z 1923 r. – AmT G 3993

24. Uwagi różne

25. Opracował

tekst: mgr Ewa Jaszewska, czerwiec 2004 r.

plany, rysunki: mgr Ewa Jaszewska, czerwiec 2004 r.

zdjęcia fotograficzne: mgr Ewa Jaszewska, czerwiec 2004 r.

Miejsce przechowywania negatywów: u autora

Karta po wypełnieniu podlega ochronie na podstawie przepisów prawa autorskiego.

26. Adnotacje o inspekcjach, informacje o zmianach (daty, imiona i nazwiska wypełniających)

} Spada

27. Załączniki

wkładki – 5 sztuk

| | | |
|-----------------------------|--|---|
| 1. Miejscowość TORUŃ | 2. Obiekt (nazwa jak w karcie) spichlerz i dom, ob. budynek mieszkalny ul. Kopernika 16 | 3. Zawartość wkładki (nazwa obiektu lub materiału uzupełniającego) c.d. pkt. 12 i 13 |
|-----------------------------|--|---|

c.d. pkt. 12

Do opisu taksy dołączony jest rysunek, prawdopodobnie wcześniejszy, na co wskazują pewne różnice w opisie i rysunku np. w opisie jest piec kaflowy w izbie na I piętrze a na rysunku jedynie b. prowizorycznie wrysowany ołówkiem.

Wygląd spichlerza i jego układ przestrzenny prezentuje wspomniany rysunek z ok. poł. XIX w. zamieszczony na wkładce.

Po 1876 r. – kupno przez właściciela parceli nr 151 (ze spichlerzem) sąsiedniego domu na działce nr 182 – nastąpiło połączenie funkcjonalne obu budynków. W aktach budowlanych brak jednak informacji o zakresie prac.

Stan po połączeniu obu budynków prezentuje schematyczny rysunek zakładu rektyfikacji spirytusu Fabryki likierów i wódek Artura Gaede z 1923 r. zamieszczony na wkładce. W obu budynkach mieściły się pomieszczenia gospodarczo-przemysłowe zaplecza fabryki. W budynku dawnego spichlerza na I i II piętrze zmieniono ilość otworów okiennych od frontu, w trakcie tylnym parteru i I piętra umieszczono zbiorniki. W dawnym domu na parceli 182 w parterze mieściła się stajnia a na II piętrze akumulatory. Z wspomnianego planu nie wynika czy budynki miały pomieszczenia mieszkalne, z uwagi na schematyczność planów nie jest to wykluczone – mogłaby za tym świadczyć zmiana liczby otworów okiennych w spichlerzu.

Właściciele:

W 2 poł. XVI w. kamienica należała do zamożnego kupca i rajcy miejskiego Christiana Schotdorfa (zm. 1796 r.).

1703 r. wyjazd Petera Schultz, następnie Davida Reich, 1794 r. – dom przy Rynku nazywany Lebana, 1805 r. – kupiec Michael Falck (Falk)

Wg KW: 1821 r. – kupiec i fabrykant tabaki Heinrich Wilhelm Tietzen, 1833 r. – kupiec Johann Heinrich Nonnenberg, 1843 r. – kupiec Ludwig Borchardt i jego wspólnik kupiec Otto Schulz, 1868 r. – kupiec Marcus Henius z żoną, 1892 r. – wdowa Cecylia Henius, 1923 r. – fabrykant likierów i wyrobów wódczanych Artur Gaede, 1927 r. – dyrektor fabryki Albert Schmit (Schmidt), 1938 r. – małoletnia Krystyna Maria Schmidtówna, 1950 r. –

1974 r. – 1990 r. – donisano udział 5/20 części w równych udziałach dla

1991 r. – 15/20 części

Dom

Budynek na zrębie gotyckim, datowany na XVI w., przebudowany w okresie nowożytnym – XVIII w. (?) i w XIX w. (po 1876 r.) oraz 1951 r.

Z okresu gotyckiego zachowane piwnice. Z okresu nowożytnego pochodzi prawdopodobnie część murów w parterze i na wyższych kondygnacjach.

W taksie z 1809 r. był to dom murowany, dwukondygnacyjny. Na podstawie opisu do taksy budowlanej z 1856 r. można domniemywać, że na poziomie parteru od ul. Kopernika był mur wraz z drzwiami zamykającymi przejście w głąb parceli nr 151.

Właściciele:

1703–1876 r. – kościół św. Jana (określony jako domek Matthisa Grawersa, następnie: panna H. X. Graverin, Thomas Fischer), 1794 r. – dom pośredni należący do kościoła farnego, mieszkał w nim zakrystianin, 1876 r. – kupiec Marcus Henius, kolejni właściciele jak przy spichlerzu – patrz wyżej.

Wkładkę założył: mgr Ewa Jaszewska, czerwiec 2004 r.

Miejsce przechowywania negatywów: - - -

c.d. pkt. 13

BRYŁA

Bryła budynku prosta, monolityczna, bez wyróżniających form. Budynek podpiwniczony, czterokondygnacyjny z dachem dwuspadowym nad częścią główną. Część przyłączona, wschodnia – podpiwniczona, trzykondygnacyjna z dachem płaskim.

ELEWACJE

Elewacja frontowa (południowa) budynku głównego – trzyosiowa, z dekoracją w postaci portalu pozornego na osi środkowej (w formie dwóch lizen przekrytych od góry dwuuskokowym gzymsem). Nad otworem bramy wjazdowej niewielka, kwadratowa płycina.

Elewacja tylna (północna) – bez detalu architektonicznego. W części wschodniej elewacja dwuosiowa, z dekoracją w formie gzymsów pod parapetami okien I i II piętra.

WNĘTRZE

Wnętrze budynku głównego nie uległo zmianom od czasów adaptacji na cele mieszkalne. Połączenie komunikacyjne występuje obecnie na poziomie I i II piętra. Przejścia z części wschodniej do przejazdu nieczynne.

WYPOSAŻENIE

Brak.

INSTALACJE

Wod.-kan., elektryczna.

1. Miejscowość

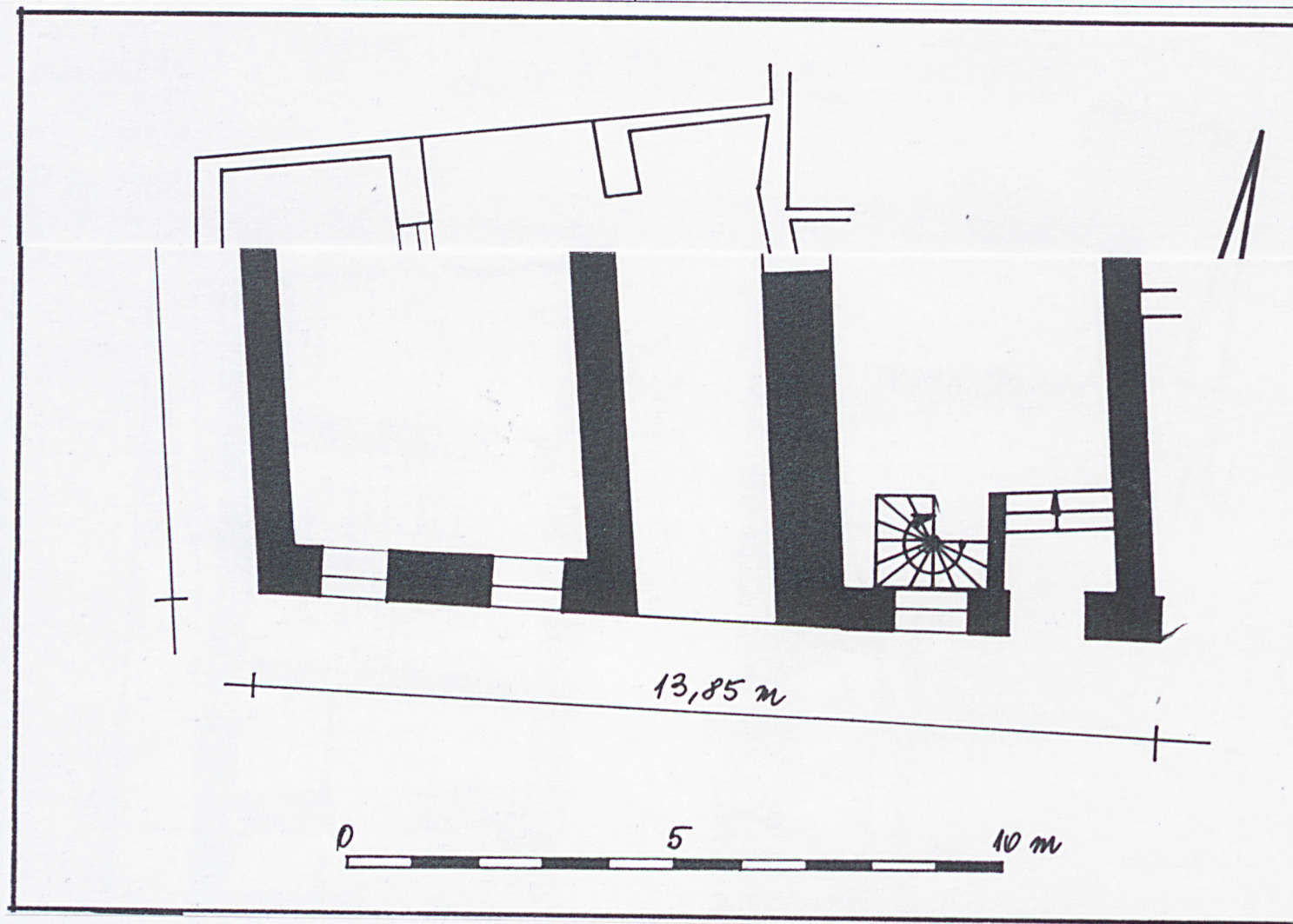
2. Obiekt (nazwa jak w karcie)

3. Zawartość wkładki (nazwa obiektu lub materiału uzupełniającego)

TORUŃ

spichlerz i dom,
ob. budynek mieszkalny
ul. Kopernika 16

dokumentacja rysunkowa i fotograficzna



Rzut parteru – skala 1:100

Wkładkę założył: mgr Ewa Jaszewska, czerwiec 2004 r.

Miejsce przechowywania negatywów: u autora

1. Miejscowość

2. Obiekt (nazwa jak w karcie)
spichlerz i dom,
ob. budynek mieszkalny
ul. Kopernika 16

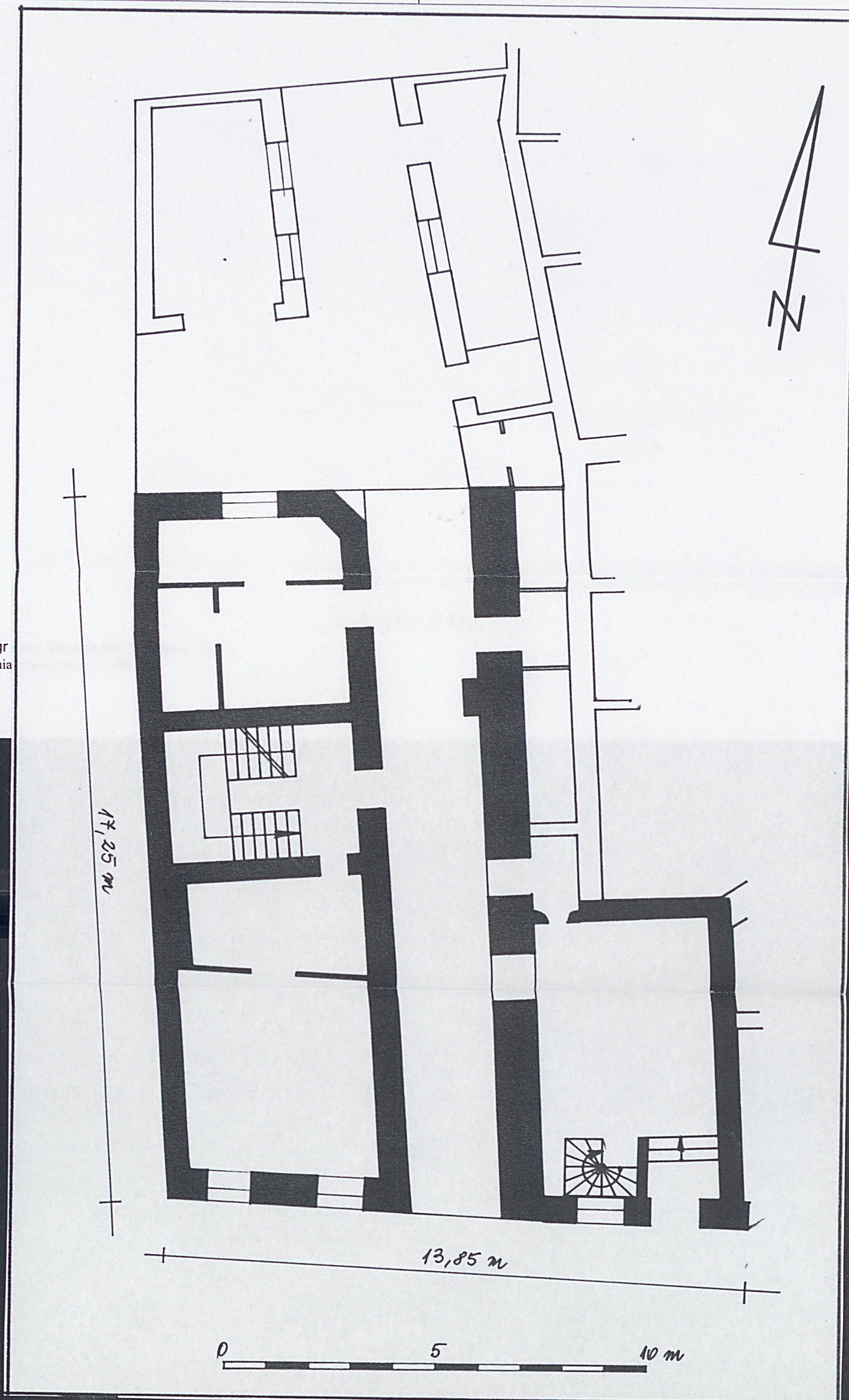
3. Zawartość wkładki (nazwa obiektu lub materiału uzupełniającego)

dokumentacja rysunkowa i fotograficzna

TORUŃ

Wkładkę założył: mgr
Miejsce przechowywania

Wzór ODZ 1978 r.





1



2



3

Fot. 1 – Elewacja frontowa.
 Fot. 2 – Brama w elewacji frontowej.
 Fot. 3 – Elewacja północna.

1. Miejscowość

TORUŃ

2. Obiekt (nazwa jak w karcie)
spichlerz i dom,
ob. budynek mieszkalny
ul. Kopernika 16

3. Zawartość wkładki (nazwa obiektu lub materiału uzupełniającego)

dokumentacja fotograficzna



4



5



6

Fot. 4 – Brama w elewacji północnej.

Fot. 5 – Schody, początek biegu.

Fot. 6 – Przejazd.

Wkładkę założył: mgr Ewa Jaszewska, czerwiec 2004 r.

Miejsce przechowywania negatywów: u autora



7



8



9

Fot. 7 – I piętro, trakt tylny.

Fot. 8 – Piwnice, zejście.

Fot. 9 – Piwnice, fragment środkowej ściany wzdłużnej.

1. Miejscowość

TORUŃ

2. Obiekt (nazwa jak w karcie)

spichlerz i dom,
ob. budynek mieszkalny
ul. Kopernika 16

3. Zawartość wkładki (nazwa obiektu lub materiału uzupełniającego)

dokumentacja fotograficzna i archiwalna



10



11



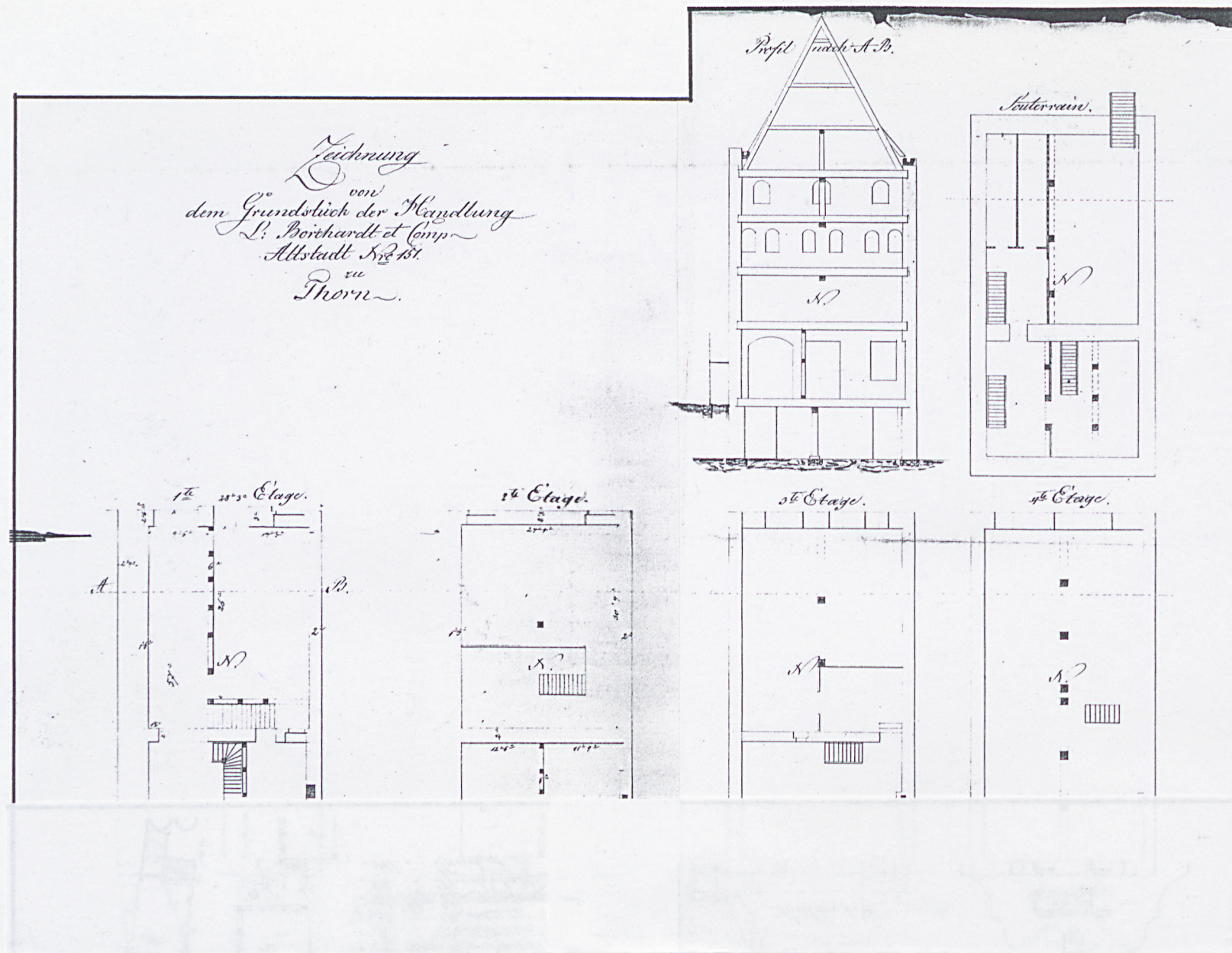
12

Fot. 10 – Piwnice, fragment środkowy.

Fot. 11 – Więźba, fragment wschodni.

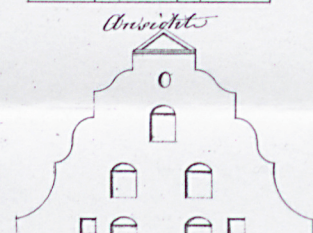
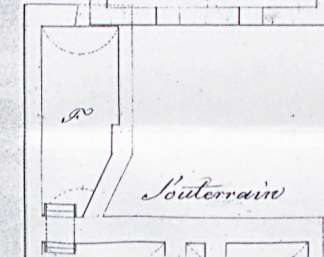
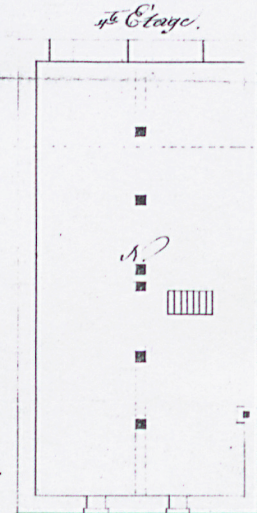
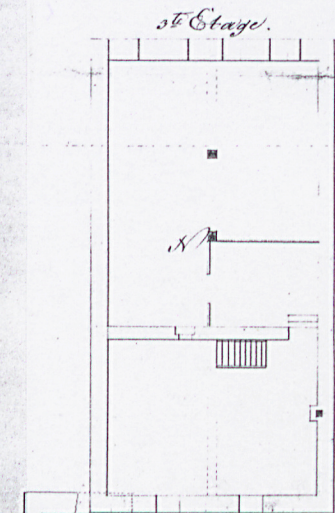
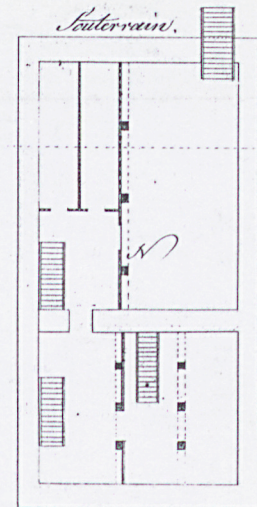
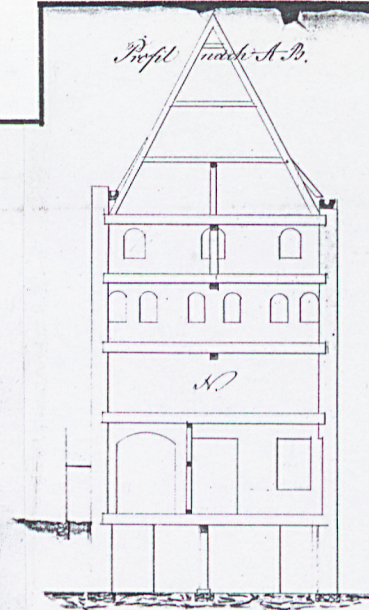
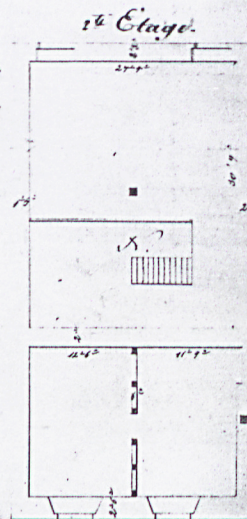
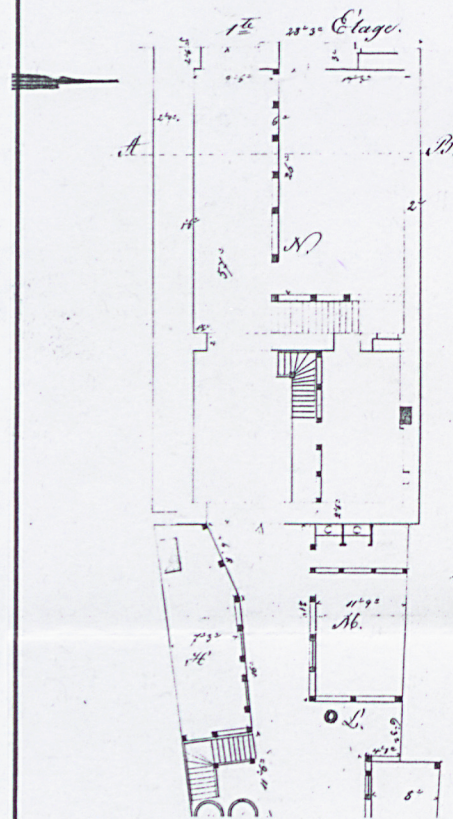
Fot. 12 – Więźba, fragment zachodni.

Wkładkę założył: mgr Ewa Jaszewska, czerwiec 2004 r.
Miejsce przechowywania negatywów: u autora



Rysunek dołączony do taksy budowlanej z 1856 r.
 AmT G 3993

Zeichnung
von
dem Grundstück der Handlung
L. Borchardt et Comp
Altstadt Nr. 11.
zu
Thorn.



- Bezeichnung der Gebäude*
Litt. C. Das Wohnhaus.
" G. Das Lagergebäude
" H. Das Fäbrilations
" H. Das Gerbereihaus
" L. Das Wollhaus
" M. Das Webhaus
" N. Das Zeughaus
" O. Das Zeughaus
" P. Das Zeughaus
" Q. Das Zeughaus
" R. Das Zeughaus
" S. Das Zeughaus
" T. Das Zeughaus
" U. Das Zeughaus
" V. Das Zeughaus
" W. Das Zeughaus
" X. Das Zeughaus
" Y. Das Zeughaus
" Z. Das Zeughaus

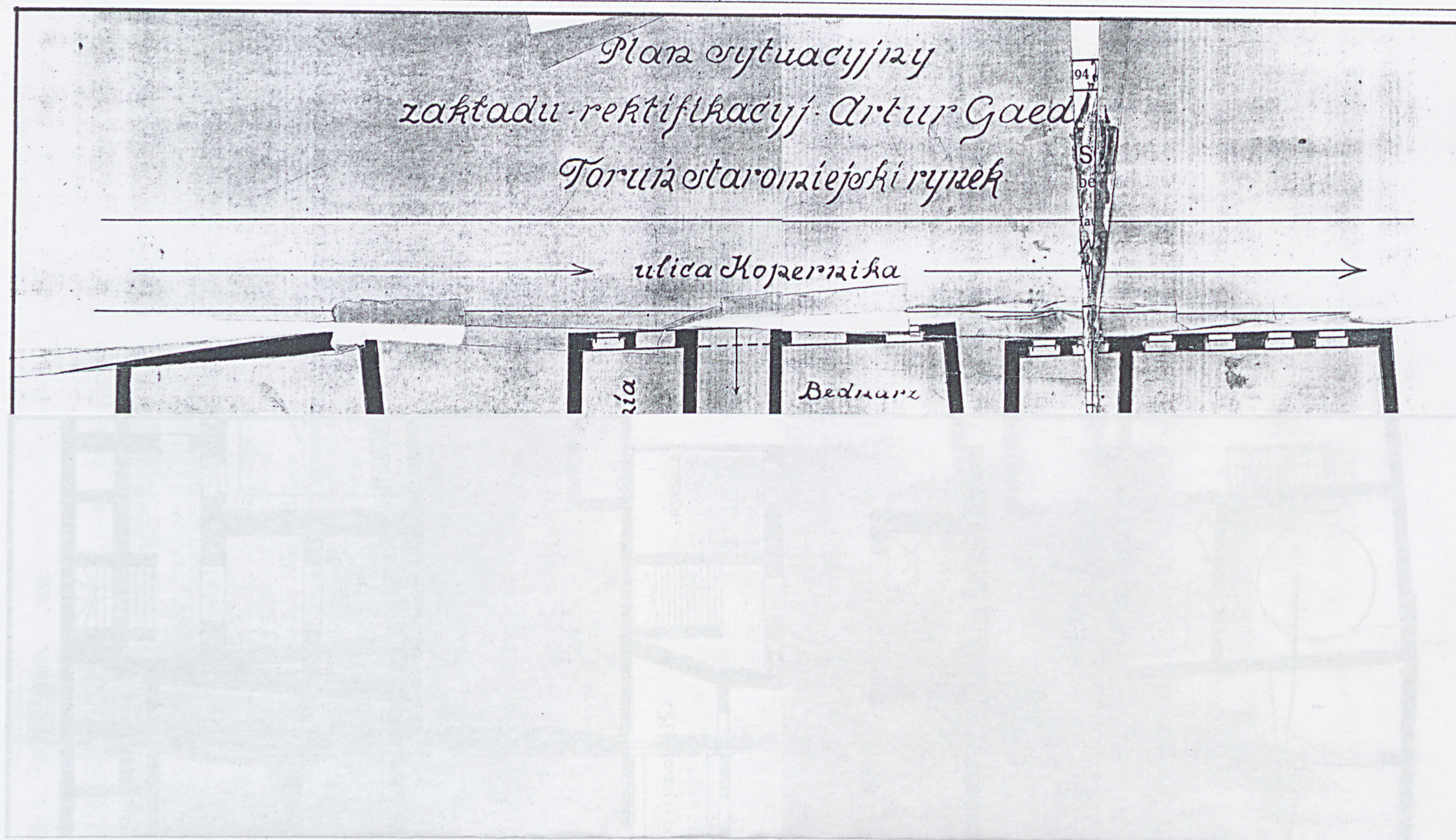
1. Miejscowość

TORUŃ

2. Obiekt (nazwa jak w karcie)
spichlerz i dom,
ob. budynek mieszkalny
ul. Kopernika 16

3. Zawartość wkładki (nazwa obiektu lub materiału uzupełniającego)

dokumentacja archiwalna



Plan zakładu rektyfikacji spirytusu Fabryki likierów i wódek Artura Gaede
AmT G 3993

Wkładkę założył: mgr Ewa Jaszewska, czerwiec 2004 r.

Miejsce przechowywania negatywów: u autora

3. Zawartość wkładki (nazwa obiektu lub materiału uzupełniającego)

dokumentacja archiwalna



1978 г.