

Nr

III

A

B

C

D

E

F

G

H

I

J

K

L

M

N

O

P

R

S

T

U

V

W

X

Y

Z

KUJAWSKO-POMORSKIE

1. Obiekt zabytkowy

Kamienica - Rynek Staromiejski 30

2. Miejscowość

TORUŃ 1866

3. Wiek

XV | XVII | XVIII | XIX

4. Styl

Wzrost stylu

5. Kubatura m³

ca. 2.600

6. Powierzchnia w m²

a) zabytkowa:

b) użytkowa:

7. Materiał budowlany

Przed zniszczeniem

Po odbudowie

11. Ilość budynków

1

14. Grunty należące do zabytku:

ha

a) ściany

cegła

b) sklepienia

cegła

c) stropy

drewno

d) wiązania dachu

drewno

e) krycie dachu

dachówka

12. Ilość kondygnacji

4

13. Użytkowanie wnętrza według ilości:

a) izb mieszkalnych

19

b) innych pomieszczeń

3

c) piwnic

1

a) ogrody stylowe

b) sady i grunty uprawne

c) lasy

d) wody

e) inne

8. Wyposażenie architektoniczne

nad parterem polichromowany strop belkowy z XVII/XVIII w.

15. Przeznaczenie pierwotne budynku

mieszkalne

16. Użytkowanie w latach ubiegłych

-II-

17. Użytkowanie obecne

-II-

18. Nadaje się do użycia na

-II-

9. Autorzy i data budowy i przebudowy

kamienica prawdopodobnie średniowiecznego pochodzenia przebudowana w XVII/XVIII i XIX wieku

19. Data, rodzaj i stopień zniszczeń i odbudowy

Data	O P I S	Zniszczenia %	Odbudowa %
VIII.1939 r.	nie zniszczona		
XI.1939 r.	-II-		
XII.1945 r.	-II-		
1967	stan zadowalający		

10. Udostępnienie

stałe

20. Przynależność administracyjna

a) województwo

kujawsko-pomorskie

b) powiat

TORUŃ

c) gmina

21. Stacja

Nazwa stacji

Odległość od stacji w km

a) kolejowa

w/m

b) autobusowa

w/m.

22. Właściciel i jego adres

Hamerska Franciszka w/m

23. Użytkownik i jego adres

Włokalory

24. Inwestor i jego adres

PMRN-TORUŃ

25. Rejestr zabytku Nr.....

rok..... miejsce przechowywania

26. Nazwa księgi hipotecznej

27. Nr hipoteczny

28. Akta

29. Fotografie

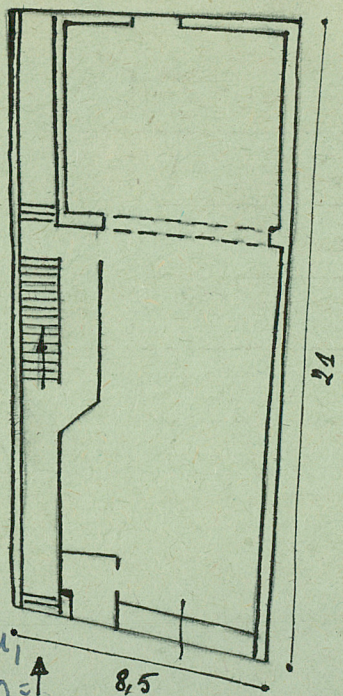
30. Inwentaryzacja pomiarowa

31. Szkic sytuacyjny, plan schematyczny, uwagi opisowe, fotografia

1:250



3x.67



Obiekt usytuowany we wsch. części miasta, wzniesiony na terenie nieregularnego prostokąta, murem, tynkowany, kryty dachem. Wnętrze zachowało elementy dawnego układu i wyposażenia. Wójtostwo, które kondygnacja posiadała, została zrehabilitowana elementami konstrukcyjnymi i formach elektrycznych. W czasie prac prowadzonych w latach 1965-66 odkryto nad parterem belkowy polikromowany strop. Elewacja tylna do wysokości III piętra zachowała średniowieczny układ muru ceglano-przekładkowego w okresie XVII i XVIII w.

32. Przebieg prac konserwatorskich

Rok	Wyszczególnienie prac	Koszt tys. zł

33. Koszty
w tys. zł

Przewidywane

Rzeczywiste

34. Inspekcje

35. Uwagi różne

36. Wypełnił dnia

M. Arsyński 3x.67.

37. Sprawdził dnia