

1. Obiekt

KAMIENICA ZWANA DAWNIEJ "POD ANIOŁEM"

2. Czas powstania

XV w. (?), ok. 1699
XVIII/XIX w., 1890

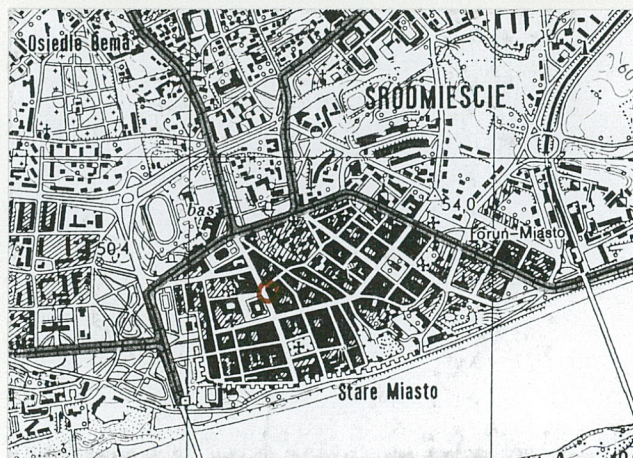
3. Miejscowość

T O R U Ń

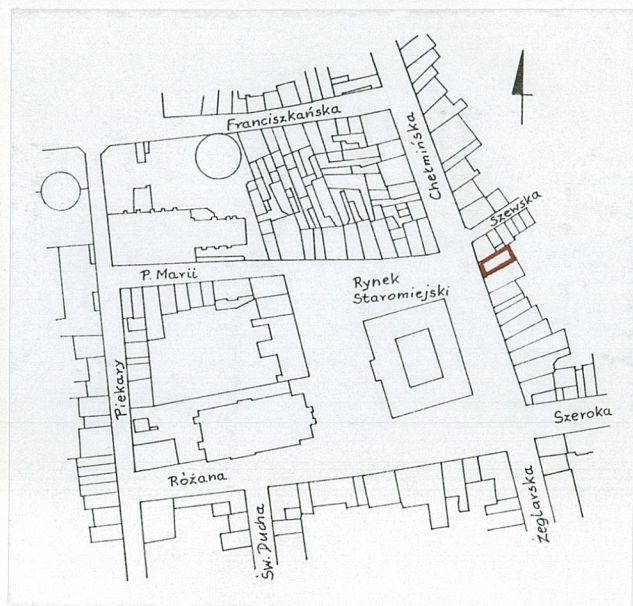
11. Zdjęcia, rzut, przekrój, sytuacja, orientacja



1.



Plan orientacyjny, skala 1:25.000



Plan sytuacyjny, skala 1:4000

4. Adres

ul. Rynek Staromiejski 29
87-100 Toruń
nr hipoteczny [redacted]

5. Przynależność administracyjna

kujawsko-pomorskie
województwo

gmina Toruń

6. Poprzednie nazwy miejscowości

Thorn, Altstadt Nr 429,
Altstädtischer Markt

7. Przynależność administracyjna

przed 1 VI 1975 r. bydgoskie
województwo

powiat toruński

8. Właściciel i jego adres

Gmina Miasta Toruń
prywatni właściciele lokali
- p. wkładka

9. Użytkownik i jego adres

J. W.

10. Rejestr zabytków

d. woj. toruńskiego

Nr

A/79/212

data

12.09.1929

12. Autorzy, historia obiektu, określenie stylu

Kamienica na zrębie gotyckim. Wzniesiona prawdopodobnie w XV w., przebudowana ok. 1699 r. oraz na przełomie XVIII/XIX w. i w 1890 r.

Z okresu gotyckiego zachowały się piwnice oraz zapewne w części mury obwodowe.

Prawdopodobnie przebudowana lub przyozdobiona ok. 1699 r. o czym świadczy zachowany barokowy portal z datą 1699 i herbem ówczesnego właściciela kamienicy Jana Zimmermanna (Czimmermana), od 1698 r. burmistrza Torunia, zm. w 1712 r.

Po pożarze ratusza w 1703 r. w latach 1717 - 1737 w kamienicy odbywały się posiedzenia rady miejskiej.

Z czasu przebudowy na przełomie XVIII i XIX w. pochodzi klasycystyczny wystrój fasady.

W 1814 r. parcela oznaczona Altstadt Nr 429 składała się z budynku frontowego, budynków bocznych i tylnych z wjazdem na ulicę Szczytną.

W 1829 r. w kamienicy przeprowadzono remont obejmujący: naprawę okien (prace murarskie i szklarskie), ciesielskie (naprawa podłóg, drzwi), ślusarskie oraz malarskie. Duża część prac związana była z remontem mieszkania dla dowódcy regimentu, podpułkownika von Tilly.

13. Opis (sytuacja, materiał i konstrukcja, rzut, bryła, elewacje, wnętrze, wyposażenie, instalacje)

Sytuacja

Budynek usytuowany jest na terenie Starego Miasta w Toruniu, we wschodniej pierzei rynku, w zwartym kwartale zabudowy, ograniczonym ulicami: Szewską od północy, Rynek Staromiejski od zachodu, Szeroka od południa i Szczytną od wschodu.

Materiał, konstrukcja, technika

- **Ściany** - Fundamenty niedostępne. Ściany piwnicy murowane z cegły ceramicznej pełnej, na zaprawie wapiennej, częściowo otynkowane. W ścianie wschodniej piwnicy widoczne trzy wnęki przekryte łukiem odcinkowym, tworzące rodzaj arkad; prawdopodobnie jest to system odciążenia ściany i sprowadzenia jej parcia na fundamenty punktowe. Występuje wiele wątków układu cegieł. Ściany wyższych kondygnacji z cegły ceramicznej pełnej, na zaprawie wapiennej, od zewnątrz i wewnątrz tynkowane.
- **Sklepienia i stropy** - w piwnicy sklepienie kolebkowe oraz w trakcie frontowym strop drewniany belkowy nagi, z podciąganiem opartym na dwóch słupach. Na wyższych kondygnacjach współczesne stropy żelbetowe.
- **Wieżba dachowa** - drewniana, płatwiowo-kleszczowa, przy czym ponad kleszczami łączącymi krokwie ze słupami, pod kalenicą dachu krokwie dodatkowo połączone krótkimi jętkami. Usztywnienie poprzeczne jak i podłużne tworzą miecze biegnące od słupów do płatwi i kleszczy. W dolnej części słupy połączone są kleszczami ze słupkami przyściennymi ścianki kolankowej.
- **Pokrycie dachu** - na krokwiach nabite są łaty drewniane. Na nich ułożone jest pokrycie dachowe z dachówki ceramicznej typu mnich-mniszka.
- **Posadzki, podłogi** - W piwnicy posadzka ceglana, na I kondygnacji w trakcie frontowym posadzka z prostokątnych płytek marmurowych. W korytarzu wejścia tylnego i na klatce schodowej posadzka lastriko. W pomieszczeniach poza I kondygnacją podłogi deskowe lub parkiety oraz terakota.

Schody - Do piwnicy schody murowane, pokryte obecnie okładzina drewnianą, dwubiegowe, łamane z podestem. Na wyższe kondygnacje prowadzą współczesne schody prefabrykowane z metalową barierą szczeblinową, jednobiegowe, łamane powrotne z zabiegami.

14. Kubatura 3.457,59 m ³	15. Powierzchnia użytkowa 826,81 m ²	16. Przeznaczenie pierwotne kamienica	17. Użytkowane obecnie kamienica z lokalem gastronom. w parterze
18. Prace budowlane i konserwatorskie, ich przebieg i dokumentacja 1972 - prace remontowe: wymiana stropów na żelbetowe, zmiana więźby dachowej (dach dwuspadowy z naczółkiem), uporządkowanie elewacji (m. in. nowe otwory okienne w attyce), nowa organizacja wnętrza, wymiana stolarki okiennej i drzwiowej l. 70-te urządzenie w parterze kawiarni "Pod Kurantami" 1986 - nałożenie stopnic drewnianych na ceglane schody prowadzące z kawiarni do piwnicy 1999 - prace interwencyjne przy portalu 2002 - prace przy adaptacji pomieszczeń parteru i piwnicy		19. Stan zachowania (fundamenty, ściany zewnętrzne, ściany wewnętrzne, sklepienia, stropy, konstrukcje dachowe, pokrycia dachu, wyposażenie i instalacje) Stan techniczny budynku należy określić jako dobry. Na tympanonie portalu widoczny czarny zaciek powstały poprzez spływanie wody z gzymsu, na którym widoczne są ubytki kamieniarki i brak spoiny między blokami kamienia.	
		20. Najpilniejsze postulaty konserwatorskie Należy zabezpieczyć portal przed wodami opadowymi - renowacja gzymsu i pokrycie go opierzeniem, następnie konserwacja tympanonu.	

21. Akta archiwalne (rodzaj akt, numer i miejsce przechowywania)

AP Toruń, AmT F sygn. 471, 473, 472; AmT G sygn. 4026 i 4461 (dot. głównie Szczytnej 21)
Sąd Rejonowy w Toruniu, KW Toruń Stare Miasto T.
[REDAKTED]
Archiwum MKZ w Toruniu

22. Bibliografia

M. Gąsiorowska, Pierzeje Rynku Staromiejskiego w Toruniu w okresie 1703 -1950, mps, Toruń 1952
K. Kalinowska, Toruń. Kwaterna "N" ul. Szeroka, Rynek Staromiejski, ul. Szewska, Szczytna, P.P. PKZ Toruń b.d.
Inwentaryzacja. Architektura. Blok B Stare Miasto w Toruniu. Ul. Szeroka - Rynek Staromiejski - ul. Szewska - ul. Szczytna, Politechnika Warszawska Wydział Architektury 1964
St. Miklaszewski, Portal kamienicy przy Rynku Staromiejskim 29 w Toruniu. Rozpoznanie stanu technicznego, P. P. PKZ Toruń 1967

23. Źródła ikonograficzne i fotografie (rodzaj, miejsce przechowywania, sygnatury)

Fotografia z okresu międzywojennego XX w. - Album fotografii miasta Torunia, T. III cz. 1, P.P. PKZ Toruń 1981, il. 23 i 21

24. Uwagi różne

Karta finansowana
przez WKZ w Toruniu

25. Opracował

tekst Dariusz Chmielewski, 15.10.2002 r. Chmielewski
(imię, nazwisko, data, podpis)

plany, rysunki J.W. Chmielewski
(imię, nazwisko, data, podpis)

zdjęcia fotograf. J.W. Chmielewski
(imię, nazwisko, data, podpis)

miejsce przechowywania negatywów 502 w Toruniu

Karta po wypełnieniu podlega ochronie na podstawie przepisów prawa autorskiego

26. Adnotacje o inspekcjach, informacje o zmianach (daty, imiona i nazwiska wypełniających)

27. Załączniki

Wkładki - 7 szt.

1. Miejscowość	2. Obiekt (nazwa jak w karcie)	3. Zawartość wkładki (nazwa obiektu lub materiału uzupełniającego)
T O R U Ń Rynek Staromiejski 29	KAMIENICA zwana dawniej "Pod Aniołem"	c.d. pkt.12 i 13

c.d. pkt. 12. Historia obiektu.

W zachowanych rachunkach prac malarskich określono kolorystykę niektórych pomieszczeń zajmowanych przez von Tilly'ego. Wszystkie sufity były białe, ściany dużego pokoju (salonu ?) zielone z borta, ściany gabinetu i pokoju tylnego - żółte, komory - czerwone. W kamienicy w tym czasie mieszkał również inny wojskowy w stopniu kapitana.

W 1852 r. wydano zezwolenie na otynkowanie i pomalowanie fasady a rok później (1853) na wybicie w parterze drzwi sklepowych w miejscu dotychczasowego okna.

Kamienica być może przebudowana w poł. XIX w. (ok. 1862 r.?).

W 1862 r. na parceli znajdowały się: budynek główny - mieszkalny, murowany, 3-kondygnacyjny, z dachem siodłowym krytym dachówką polską, w dobrym stanie budowlanym; pierwszy budynek boczny - mieszkalny, murowany, 2-kondygnacyjny, z dachem jednospadowym krytym dachówką holenderką, w dobrym stanie budowlanym; drugi budynek boczny - częściowo murowany a częściowo w konstrukcji szkieletowej, 2-kondygnacyjny, z dachem jednospadowym krytym dachówką holenderką, w dobrym stanie budowlanym; stajnia - częściowo murowana a częściowo w konstrukcji szkieletowej, 1-kondygnacyjna, z dachem jednospadowym krytym dachówką polską, w dobrym stanie budowlanym; budynek tylny - mieszkalny, murowany, 3-kondygnacyjny, z dachem siodłowym krytym dachówką polską, w dobrym stanie budowlanym.

W 1875 r. zmieniono drzwi sklepowe z lewej strony poszerzając je o okno wystawowe.

W 1877 r. wykonano nowe okno wystawowe po prawej stronie i odnowiono fasadę.

W 1890 r. po pożarze poddasza zlikwidowano dawny dach siodłowy wprowadzając w jego miejsce nową kondygnację mieszkalną i poddasze - p. projekt i fotografia z okresu międzywojennego na wkładce

W 1905 r. poszerzono witryny wystawowe i drzwi lokali sklepowych.

W aktach gruntowych zachowała się umowa z 1912 r. w sprawie darowania przez właścicielkę kamienicy Martę Scheda gminie miejskiej w Toruniu zabytkowego portalu wraz z drzwiami.

W 1927 r. remont fasady.

Dawni właściciele: ok. 1699 r. i 1703-burmistrz Jan Zimmermann (Czimmerman), zm. w 1712 r; 1794-dom Nalenf'a (Nachlen'a); przed 1807 r.- Jan Adam Kümme; 1807 r.-drukarz Andreas Friedrich Grünauer z Bydgoszczy (? dzierżawca drukarni rady i gimnazjum toruńskiego); 1814-Józef i Stanisława Piątkiewiczowie, 1857-rodzeństwo Cohn (złotnik Samuel, kupiec Adolf z Torunia, Luis z Nowego Jorku, Bernhard z Włocławka i kupiec Herman z Torunia; 1860-kupiec Hermann Cohn, 1873 r. - (na licytacji) kupiec Juliusz Samulon z Osterode; 1874 r.-rzeźnik Gustaw Scheda; 1906 r.-jego córka Marta Scheda; 1913 r.-

Dariusz Chmielewski, 15.10.2002 r.

Wkładkę założył:

(imie, nazwisko, data)

302 w Toruniu

Miejsce przechowywania negatywów:

Wzór ODZ 1978 r.

kupiec Bolesław Łuczywek; 1927 r.-wdowa Anna z Gulgowskich Łuczywkowa, obecnie

c.d. pkt 13. Opis.

- **Otwory** - Drzwiowe: w piwnicy przesklepione łukiem odcinkowym. Wejście do lokalu w elewacji frontowej w kształcie prostokąta stojącego przekrytego łukiem koszowym, ozdobione bogato dekorowanym portalem z piaskowca. Drzwi tego wejścia w kształcie prostokąta, drewniane jednoskrzydłowe z dwoma półskrzydłami stałymi, o konstrukcji ramowo-płycinowej. Płyciny drzwi z uszakami; górna z bogatą dekoracją snycerską, w postaci centralnej wielobocznej płyciny, na której narożach oparte są liście akantu. Skrzydło drzwi flankowane przez korynckie pilastry skrzydeł stałych. Resztę pół tych skrzydeł wypełnia zwieszona pionowo bogata rzeźbiarsko girlanda. Nad drzwiami umieszczone nadświetle wypełniające koszowy łuk portalu, szklone w szczelinie krzyżowej o układzie promienistym. W elewacji tylnej otwór drzwiowy przesklepiony łukiem odcinkowym, ze współczesną drewnianą stolarką drzwiową. Drzwi wewnątrz budynku, prowadzące do lokali mieszkalnych, współczesne, w kształcie prostokąta, jednoskrzydłowe, w przewodzie płytowe. Okienne: wszystkie w kształcie prostokąta stojącego, za wyjątkiem okulusów w ścianie attykowej. Stolarka drewniana krosnowa. W I kondygnacji elewacji frontowej jednoszybowe witryny. W II, III i IV kondygnacji elewacji frontowej i tylnej okna czterokwaterowe (dwupoziomowe dwudzielne) ze słupkiem pozornym i ślaniem przesuniętym ku górze. W elewacji frontowej szklone w szczelinie pojedynczej, w elewacji tylnej szklone dużą szybą. Okulusy attyki szklone w szczelinie krzyżowej.
- **Rzut** - budynek na rzucie trapezu zbliżonego do prostokąta, rozciągniętego na osi wschód-zachód. Trójtaktowy, gdzie trakt środkowy wypełnia pion klatki schodowej. Do części usługowej budynku prowadzi wejście w elewacji frontowej, do mieszkalnej zaś w elewacji tylnej; stąd prowadzi wąski korytarz do traktu środkowego, skąd wiodą schody na wyższe kondygnacje.
- **Bryła** - Budynek o zwartej, smukłej bryle, całkowicie podpiwniczony, czterokondygnacyjny z częściowo adaptowanym na mieszkanie strychem. Przykryty dachem dwuspadowym z naczółkiem opartym na attyce elewacji frontowej.
- **Elewacje** - Zachodnia (frontowa) - trójstrefowa, trójosiowa. Dolna strefa ogranicza się do I kondygnacji, pokrytej ciągłym boniowaniem. Na jej osi usytuowane jest wejście oprawione w barokowy portal, flankowany umieszczonymi w osiach bocznych oknami - witrynami. Dekoracja portalu jest bardzo bogata - obramienie drzwi stanowią dwa spiętrzone pilastry z każdej strony. Lica pilastrów pokryte są bujnymi, zwieszonymi pionowo girlandami kwiatowo-owocowymi. Pierwszy z pilastrów sięga ślania drzwi, nad drugim umieszczony jest gładki blok z wyrzeźbioną główką aniołka ze skrzyżowanymi skrzydłami. Na aniołkach spoczywa profilowany odcinek gzymsu. Na kapitelach

1. Miejscowość	2. Obiekt (nazwa jak w karcie)	3. Zawartość wkładki (nazwa obiektu lub materiału uzupełniającego)
T O R U Ń Rynek Staromiejski 29	KAMIENICA zwana dawniej "Pod Aniołem"	c.d. pkt.13, rzut

c.d. pkt. 13. Opis.

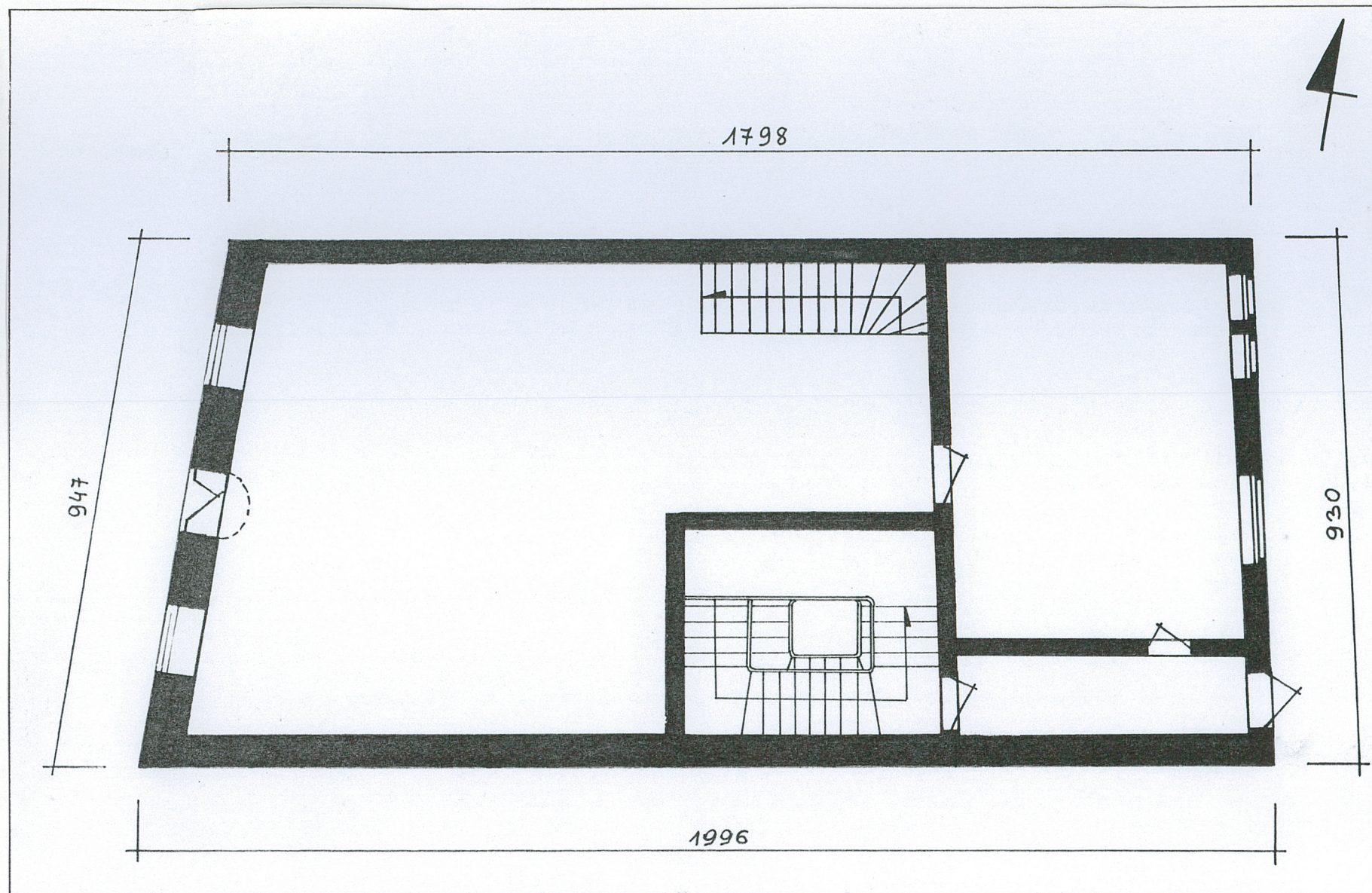
dolnych pilastrów opiera się łuk koszowy wyznaczający pole dekoracji tympanonu. W tympanonie umieszczone są dwa aniołki trzymające kartusz herbowy na tle wici akantowej. Strefę dolną elewacji wieńczy skromny gzyms. Środkowa strefa obejmuje II, III i IV kondygnację i wypełniają ją cztery gładkie pilastry zwieńczone kapitelami kompozytowymi w tzw. wielkim porządku. Poszczególne kondygnacje oddzielone są płaskimi odcinkami fryzów z drobną dekoracją geometryczną rozpiętymi między pilastrami. Okna na wszystkich kondygnacjach otoczone są profilowanymi opaskami oraz posiadają podokienniki, pod którymi umieszczone są płyciny naśladowe wywieszone z okien tkaniny. Tkaniny te w osiach zewnętrznych mają formę płaskich, pionowo prążkowanych płacht, w osi środkowej natomiast jest to tkanina upięta, udrapowana w dwóch łukach podwieszonych, ze spływami przypominającymi kanelowane pilastry. Strefę środkową wieńczy mocno nadwieszony gzyms - belkowanie z motywem kimationu jońskiego i drobnych konsolek. Strefę trzecią stanowi wieńcząca całą elewację ścianka attykowa, podzielona wertykalnie czterema pilastrami doryckimi, na których oparte jest belkowanie gzymsu wieńczącego. W polach między pilastrami umieszczone są okulusy w profilowanych opaskach. Wschodnia (tylna) - trójosiowa, czterokondygnacyjna, zwieńczona trójkątnym szczytem z kwadratowym oknem na osi i niewielkim okulusem ponad nim. Elewacja nie posiada żadnych motywów dekoracyjnych. W I kondygnacji w osi południowej umieszczone są drzwi wejściowe, prowadzące do części mieszkalnej. W osi północnej w miejscu jednego okna umieszczone są dwa węższe. Pozostałe kondygnacje wypełniają osie okien. Elewacje boczne przylegają do sąsiednich kamienic.

- **Instalacje** - elektryczna, wodno-kanalizacyjna, grzewcza, telefoniczna, odgromowa.

Wkładkę założył: Dariusz Chmielewski, 15.10.2002 r.
(imię, nazwisko, data)

Wzór ODZ 1978 r.

Miejsce przechowywania negatywów: SOZ w Toruniu



Przet I kondygnacji, skala 1:100

1. Miejscowość T O R U Ń Rynek Staromiejski 29	2. Obiekt (nazwa jak w karcie) KAMIENICA zwana dawniej "Pod Aniołem"	3. Zawartość wkładki (nazwa obiektu lub materiału uzupełniającego) Spis fotografii, fotografie
--	--	---

1. Elewacja frontowa. Widok ogólny.
2. Elewacja frontowa. IV kondygnacja oraz attyka.
3. Elewacja frontowa. II i III kondygnacja.
4. Elewacja frontowa. Stolarka okienna IV kondygnacji i attyki wraz z oprawą architektoniczną.
5. Elewacja frontowa. Portal.
6. Elewacja frontowa. Tympanon portalu.
7. Stolarka drzwi wejściowych.
8. Elewacja tylna.
9. Piwnica, trakt frontowy. Schody wejściowe.
10. Piwnica, trakt frontowy. Sklepienie kolebkowe.
11. Piwnica, trakt frontowy. Wnęka szafkowa lub otwór drzwiowy.
12. Piwnica, trakt tylny.
13. Piwnica, trakt tylny. Arkady odciażające.
14. Piwnica, trakt tylny. Widok w stronę traktu frontowego.
15. Piwnica, trakt tylny. Fragment stropu belkowego.
16. Widok wnętrza I kondygnacji.
17. Klatka schodowa z naświetlem w dachu.
18. Fragment klatki schodowej.
19. Naświetle klatki schodowej w wieżbie dachowej.
20. Strych. Fragment więźby dachowej.
21. Strych. Widok więźby dachowej oraz ściany attykowej z okulusami wieńczącej elewację frontową.

Wkładkę założył: Dariusz Chmielewski, 15.10.2002 r.

(imię, nazwisko, data)

Miejsce przechowywania negatywów: SOZ w Toruniu

Wzór ODZ 1978 r.

2.



4.



5.



3.



6.



1. Miejscowość

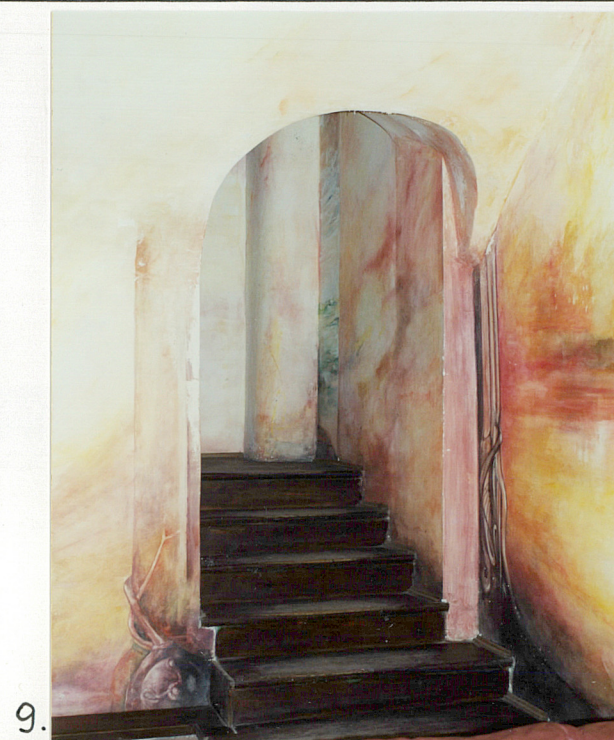
T O R U Ń
Rynek Staromiejski 29

2. Obiekt (nazwa jak w karcie)

KAMIENICA zwana dawniej
"Pod Aniołem"

3. Zawartość wkładki (nazwa obiektu lub materiału uzupełniającego)

Fotografie



Wkładkę założył: Dariusz Chmielewski, 15.10.2002 r.
(imię, nazwisko, data)

Miejsce przechowywania negatywów: SOZ w Toruniu



8 r.



11.



12.



13.



14.



15.

1. Miejscowość T O R U Ń Rynek Staromiejski 29	2. Obiekt (nazwa jak w karcie) KAMIENICA zwana dawniej "Pod Aniołem"	3. Zawartość wkładki (nazwa obiektu lub materiału uzupełniającego) Fotografie
--	--	--



16.



17.



18.

Wkładkę założył: Dariusz Chmielewski, 15.10.2002 r.

(imię, nazwisko, data)

SOZ w Toruniu

Miejsce przechowywania negatywów: _____

Wzór ODZ 1978 r.



19.

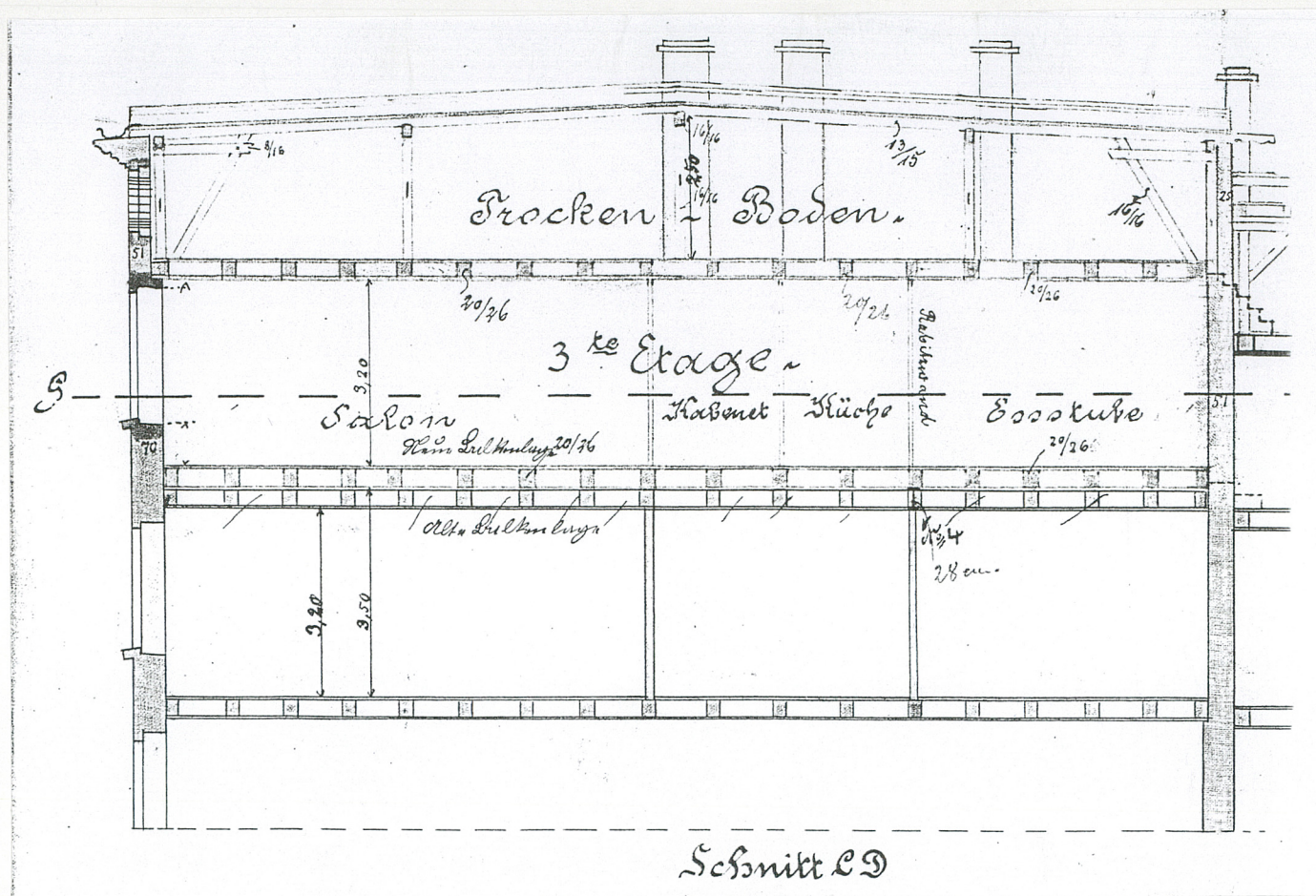
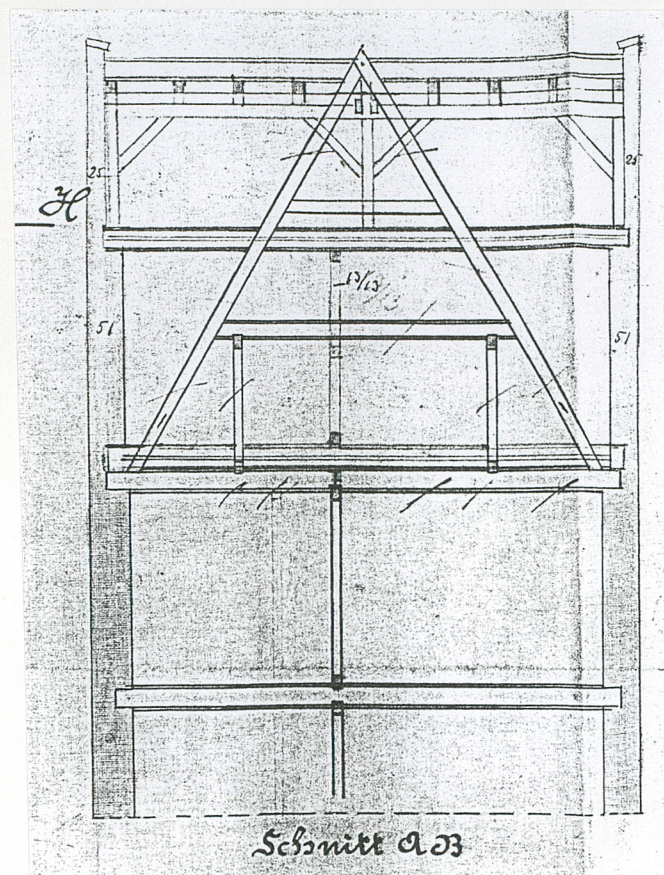


20.



21.

1. Miejscowość T O R U Ń Rynek Staromiejski 29	2. Obiekt (nazwa jak w karcie) KAMIENICA zwana dawniej "Pod Aniołem"	3. Zawartość wkładki (nazwa obiektu lub materiału uzupełniającego) Ikonografia - projekty: przebudowy dachu i witryny sklepo- wej; AP Toruń, AmT G sygn. 4026
--	--	---



Wkładkę założył: Dariusz Chmielewski, 15.10.2002 r.

(imię, nazwisko, data)

SOZ w Toruniu

Miejsce przechowywania negatywów:

Wzór ODZ 1978 r.

1. Miejscowość T O R U Ń Rynek Staromiejski 29	2. Obiekt (nazwa jak w karcie) KAMIENICA zwana dawniej "Pod Aniołem"	3. Zawartość wkładki (nazwa obiektu lub materiału uzupełniającego) Ikonografia - Fotografia z okresu międzywojennego XX w.
--	--	---



Wkładkę założył: Dariusz Chmielewski, 15.10.2002 r.
(imię, nazwisko, data)

Miejsce przechowywania negatywów: SOZ w Toruniu

Wzór ODZ 1978 r.